

Zeitschrift: Bauen + Wohnen = Construction + habitation = Building + home : internationale Zeitschrift

Herausgeber: Bauen + Wohnen

Band: 23 (1969)

Heft: 10: Siedlungsbau = Colonies d'habitation = Housing colonies

Artikel: Eigenheime als Wohnhausgruppe = Maisons individuelles comme groupe de maisons d'habitation à Düsseldorf-Garath = Private homes as housing group in Düsseldorf-Garath

Autor: [s.n.]

DOI: <https://doi.org/10.5169/seals-333674>

Nutzungsbedingungen

Die ETH-Bibliothek ist die Anbieterin der digitalisierten Zeitschriften auf E-Periodica. Sie besitzt keine Urheberrechte an den Zeitschriften und ist nicht verantwortlich für deren Inhalte. Die Rechte liegen in der Regel bei den Herausgebern beziehungsweise den externen Rechteinhabern. Das Veröffentlichen von Bildern in Print- und Online-Publikationen sowie auf Social Media-Kanälen oder Webseiten ist nur mit vorheriger Genehmigung der Rechteinhaber erlaubt. [Mehr erfahren](#)

Conditions d'utilisation

L'ETH Library est le fournisseur des revues numérisées. Elle ne détient aucun droit d'auteur sur les revues et n'est pas responsable de leur contenu. En règle générale, les droits sont détenus par les éditeurs ou les détenteurs de droits externes. La reproduction d'images dans des publications imprimées ou en ligne ainsi que sur des canaux de médias sociaux ou des sites web n'est autorisée qu'avec l'accord préalable des détenteurs des droits. [En savoir plus](#)

Terms of use

The ETH Library is the provider of the digitised journals. It does not own any copyrights to the journals and is not responsible for their content. The rights usually lie with the publishers or the external rights holders. Publishing images in print and online publications, as well as on social media channels or websites, is only permitted with the prior consent of the rights holders. [Find out more](#)

Download PDF: 18.02.2026

ETH-Bibliothek Zürich, E-Periodica, <https://www.e-periodica.ch>

Eigenheime als Wohnhausgruppe

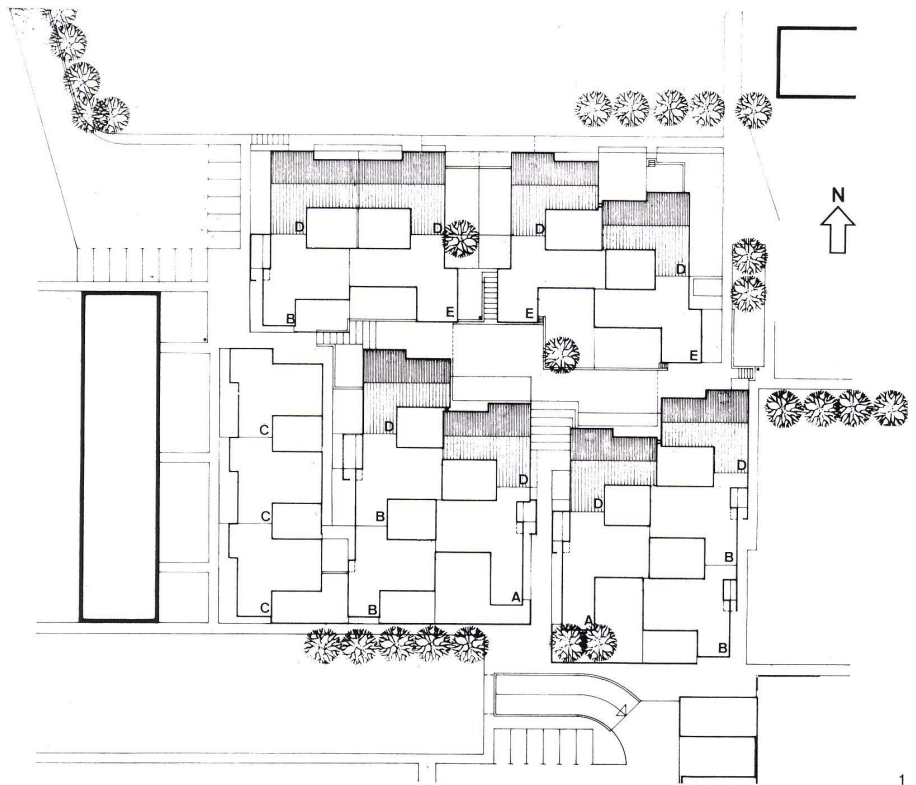
Maisons individuelles comme
Groupe de maisons d'habitation à Düsseldorf-Garath
Private homes as housing group in Düsseldorf-Garath

J. Peter Volkamer und Frank Wetzel, Düsseldorf
Bauleitung: Paul Dittmar

Wohnhausgruppe Düsseldorf-Garath

Groupe de maisons d'habitation à Düsseldorf-Garath
Housing group in Düsseldorf-Garath

Vorentwurf: 1964
Bau: 1967–1968



Städtebauliche Konzeption

Der offizielle Bebauungsplan sah an dieser Stelle 18 Reiheneigenheime vor. Die Architekten folgten diesem Vorschlag nicht, sondern erarbeiteten eine Lösung, die eine abgeschlossene, in sich differenzierte Gruppierung verschiedener Innenhoftypen vorsah. Die sich aus dieser Konzeption ergebenden Höhenstaffelung wurde durch das Absenken eines Teiles des Geländes noch weiter gesteigert. Es wurde möglich, die Innenhöfe einzelner Typen so weit anzuheben, daß sie über die Dächer der flachgedeckten Häuser freien Blick haben.

Zielvorstellungen

Die Grundrisse der einzelnen Haustypen wurden so angelegt, daß kein Haus sich nur zum Innenhof orientiert. Bei Innenhöfen ohne direkten Kontakt zu Außenräumen erhielt der Wohnraum ein entsprechendes, zusätzliches Fenster. Die Küchen wurden so angeordnet, daß sie alle Ausblick zu den öffentlichen Flächen haben.

Für die öffentlichen Platz- und Wegflächen hatten die Architekten eine stark terrassierte Lösung vorgeschlagen. Leider war es nicht möglich, diese Idee zu realisieren.

Wohntypen

Die Wohngruppe weist fünf verschiedenartige Wohntypen auf. Die Wohntypen A, B, C und E sind Flachdachlösungen, der Wohntyp D zeigt eine Lösung mit einem Satteldach.

Der Wohntyp D ist zweigeschossig ausgebildet. Er enthält eine 4 1/2-Zimmer-Wohnung, die zumeist der Wohneigentümer bewohnt, und eine Einliegerwohnung mit 2 Zimmern. Die Fenster der Einliegerwohnung sind dabei entweder zum eigenen Garten oder zur öffentlichen Fläche orientiert.

Die A-, B- und C-Typen sind nicht unterkellert. Sie haben stattdessen einen an der Küche liegenden Schuppen.





1
Lageplan 1:1000.
Situation.
Site plan.

Innerhalb der Wohngruppe wurden 5 Wohntypen verwendet. Während die Wohntypen A, B, C und E mit einem Flachdach ausgebildet sind, hat der zweigeschossige Wohntyp D ein Stalldach.

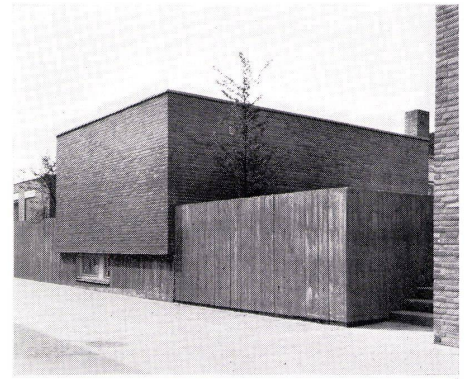
A l'intérieur d'un groupe d'habitation, on a utilisé 5 types d'habitation. Tandis que les types A, B, C et E sont formés avec un toit plat, le type D d'habitation, formé de deux étages, comprend un toit conventionnel.

5 residence types have been employed within the group. Whereas types A, B, C and E are furnished with a flat roof, the two-storey type D has a conventional roof.

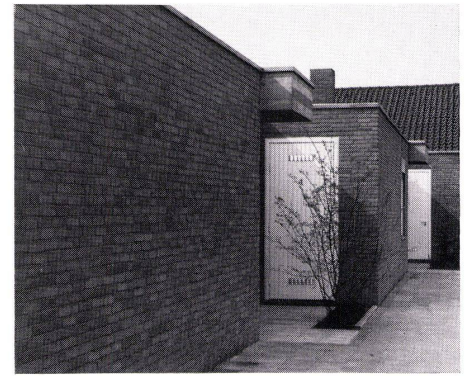
2
Blick vom vertieften Platz nach Süden.
Vue depuis la place en contrebas en direction du sud.
View towards south from the countersunk square.

3
Blick in einen Innenhof (Typ D).
Vue dans la cour intérieure.
View inside an interior courtyard.

4
Aufgang zu den Wohnhäusern vom Typ E am Platz.
Accès aux maisons de type E depuis la place.
Access to the type E houses on the square.



4



5

5
Staffelung der Wohnhäuser entlang des östlich am Grundstück vorbeilaufenden Fußweges.

Echelonnement des maisons d'habitation le long du chemin de piétons à l'est du terrain à bâtir.

Staggering of the houses along the footpath running past the site on the east.

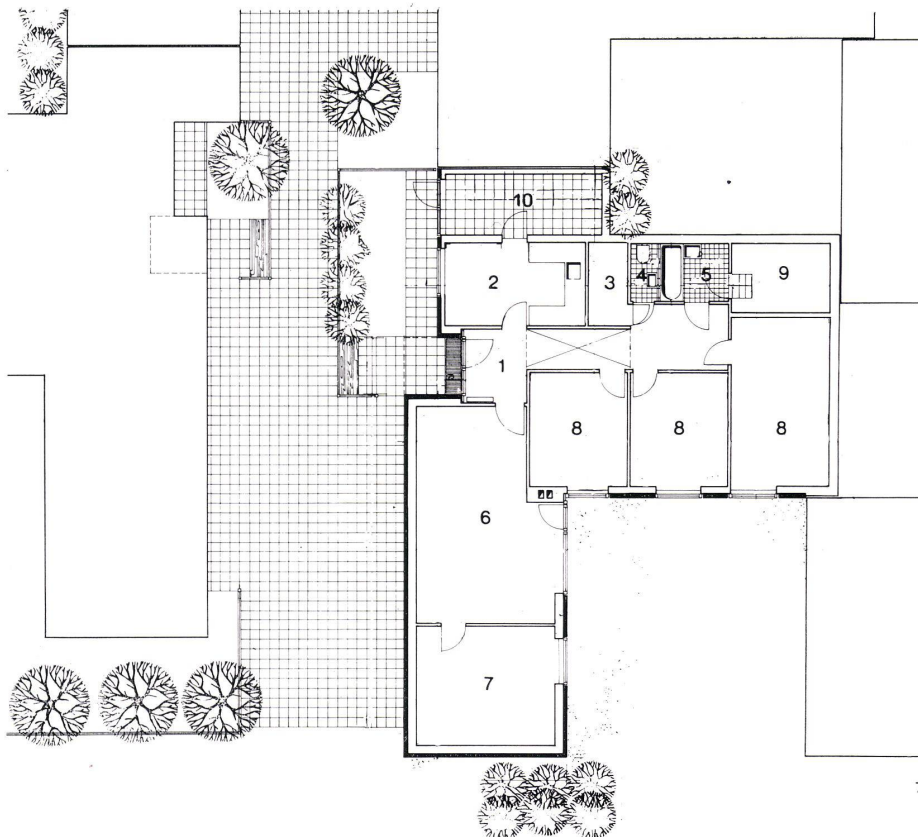
6
Blick auf den Eingangsbereich eines Wohnhauses vom Typ D.

Vue sur la zone d'entrée d'une maison d'habitation du type D.

View on to the entrance zone of a type D house.



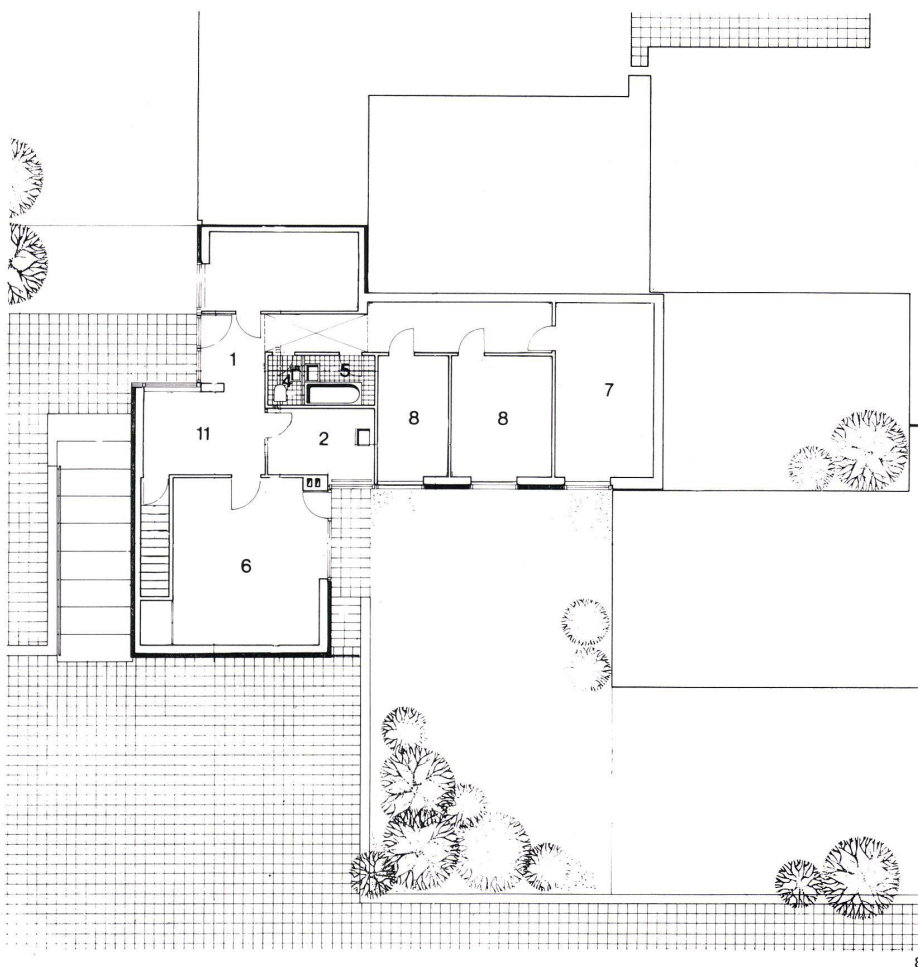
6



7
Grundriß Wohnhaus Typ A 1:200.
Plan maison type A.
Plan type A house.

8
Grundriß Wohnhaus Typ E 1:200.
Plan maison d'habitation type E.
Plan type E house.

9
Schnitt C-D 1:500.
Coupe C-D.
Section C-D.



10
Grundriß Wohntyp C 1:200.
Plan maison d'habitation type C.
Plan type C house.

11
Grundriß Wohnhaus Typ B 1:200.
Plan maison d'habitation type B.
Plan type B house.

12
Erdgeschoß- und Obergeschoßgrundriß Wohnhaus
Typ D 1:200.
Rez-de-chaussée et étage supérieur plan maison d'habitation type D.
Ground floor and 1st floor, plan type D house.

13
Schnitt E-F 1:500.
Coupe E-F.
Section E-F.

Legende zu Abb. 7, 8, 10, 11, 12

- 1 Eingang / Entrée / Entrance
- 2 Küche / Cuisine / Kitchen
- 3 Schrankraum / Armoires / Lockers
- 4 WC
- 5 Bad / Bain / Bath
- 6 Wohnraum / Séjour / Living-room
- 7 Schlafraum / Chambre à coucher / Bedroom
- 8 Kinderzimmer / Chambre d'enfant / Children's room
- 9 Nebenraum / Local annexe / Utility room
- 10 Schuppen / Hangar / Sheds
- 11 Eßplatz / Coin de repas / Dining-nook
- 12 Einliegerwohnung / Surface d'habitation / Residence surface
- 13 Keller / Cave / Cellar

