

Zeitschrift: Bauen + Wohnen = Construction + habitation = Building + home : internationale Zeitschrift

Herausgeber: Bauen + Wohnen

Band: 23 (1969)

Heft: 5: Vorfabrikation = Préfabrication = Prefabrication

Artikel: "Habitat Puerto Rico" = "Habitat Puerto Rico" = "Habitat Puerto Rico"

Autor: [s.n.]

DOI: <https://doi.org/10.5169/seals-333605>

Nutzungsbedingungen

Die ETH-Bibliothek ist die Anbieterin der digitalisierten Zeitschriften auf E-Periodica. Sie besitzt keine Urheberrechte an den Zeitschriften und ist nicht verantwortlich für deren Inhalte. Die Rechte liegen in der Regel bei den Herausgebern beziehungsweise den externen Rechteinhabern. Das Veröffentlichen von Bildern in Print- und Online-Publikationen sowie auf Social Media-Kanälen oder Webseiten ist nur mit vorheriger Genehmigung der Rechteinhaber erlaubt. [Mehr erfahren](#)

Conditions d'utilisation

L'ETH Library est le fournisseur des revues numérisées. Elle ne détient aucun droit d'auteur sur les revues et n'est pas responsable de leur contenu. En règle générale, les droits sont détenus par les éditeurs ou les détenteurs de droits externes. La reproduction d'images dans des publications imprimées ou en ligne ainsi que sur des canaux de médias sociaux ou des sites web n'est autorisée qu'avec l'accord préalable des détenteurs des droits. [En savoir plus](#)

Terms of use

The ETH Library is the provider of the digitised journals. It does not own any copyrights to the journals and is not responsible for their content. The rights usually lie with the publishers or the external rights holders. Publishing images in print and online publications, as well as on social media channels or websites, is only permitted with the prior consent of the rights holders. [Find out more](#)

Download PDF: 23.02.2026

ETH-Bibliothek Zürich, E-Periodica, <https://www.e-periodica.ch>

Moshe Safdie, Montreal
Planung: Wohnungskommission
von Puerto Rico

»Habitat Puerto Rico«

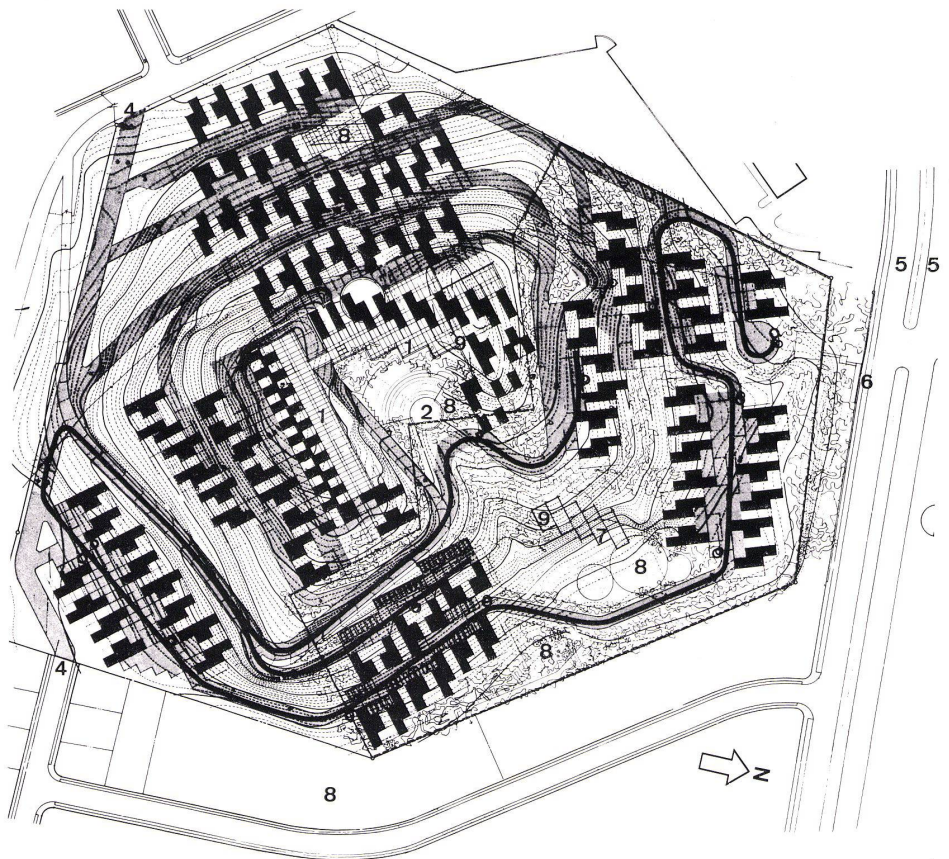
«Habitat Puerto Rico»
"Habitat Puerto Rico"

Für die Überbauung im Rahmen des »221-D3-FHA housing program« wurden Wohneinheiten entwickelt, die die Vorzüge des Systems von Habitat 67 Montreal übernehmen und den klimatischen, örtlichen Verhältnissen und den Einheitskonstruktionen des Wohnbauprogramms angepaßt wurden.

Man entwarf eine Einheit mit geteiltem Niveau und schrägen Stirnwänden. Diese Grundform erlaubt Grundrisse mit einem, anderthalb und zwei Niveaus, ohne daß Raum für freistehende Treppen verlorengeht. Die schrägen Außenwände ermöglichen eine Fensterform, bei der der obere Teil aus einem der unteren Glashälfte schattenspendenden Material besteht. Die Grundeinheiten werden zu Wohnungstypen mit einem bis drei Schlafräumen zusammengefügt. Jedes Haus besitzt einen eigenen, von Wohn-, Eß- und Schlafräumen umgebenen Patio. Der auskragende Ring der oberen Hauseinheiten sorgt für Schatten.

Gegenüber Habitat 67 war man zu vielen gestalterischen und technischen Modifikationen gezwungen, um das Projekt innerhalb der vorgeschriebenen Kosten zu halten: Das Gewicht der Einheit wurde von 90 auf 22 t gesenkt, die Dimensionen verkleinert, die technische Einrichtung vereinfacht, die Zahl der vorgefertigten Einzelteile reduziert.

Die spiralförmige Erschließung des Hügels ermöglicht gedeckte Abstellplätze direkt un-

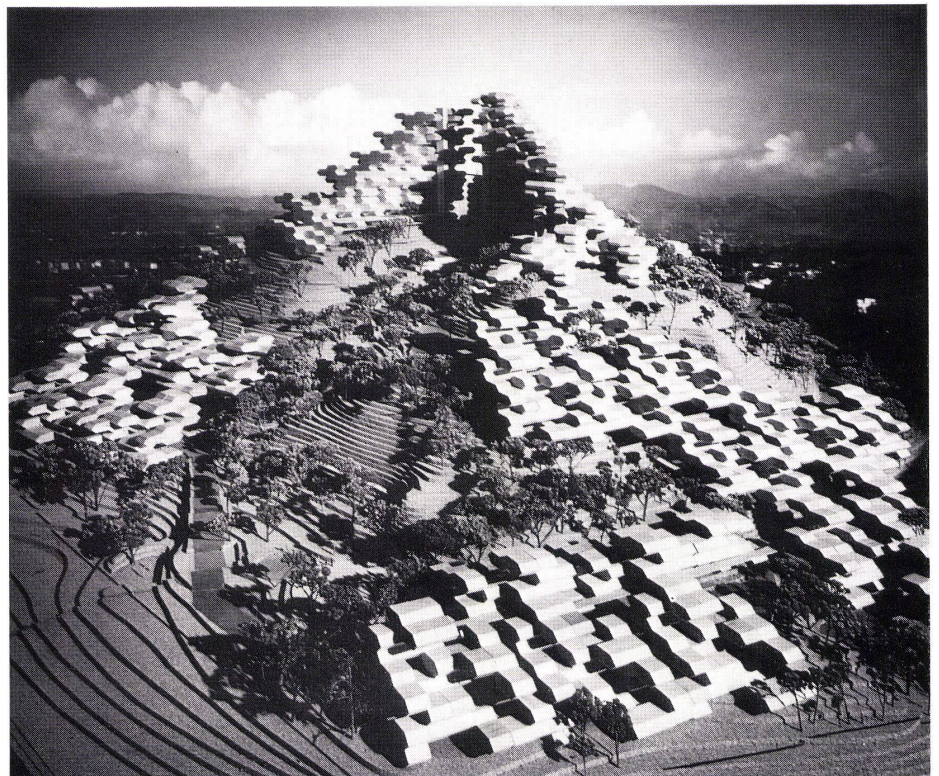


- 1 Situationsplan 1:3000 / Plan de situation / Site plan
- 1 Geschäftszentrum / Centre d'affaires / Business centre
- 2 Freilufttheater / Théâtre en plein air / Open-air theatre
- 4 Durchgangsverkehr / Circulation de transit / Through traffic
- 5 Personenverkehr / Circulation des personnes / Local traffic
- 6 Autobushaltestelle / Arrêt d'autobus / Bus stop
- 7 Mütterchule / Ecole maternelle / Maternity school
- 8 Spielplatz und Volkspark / Place de jeux et parc public / Playground and public park
- 9 Gemeindeverwaltung / Administration communale / Local government

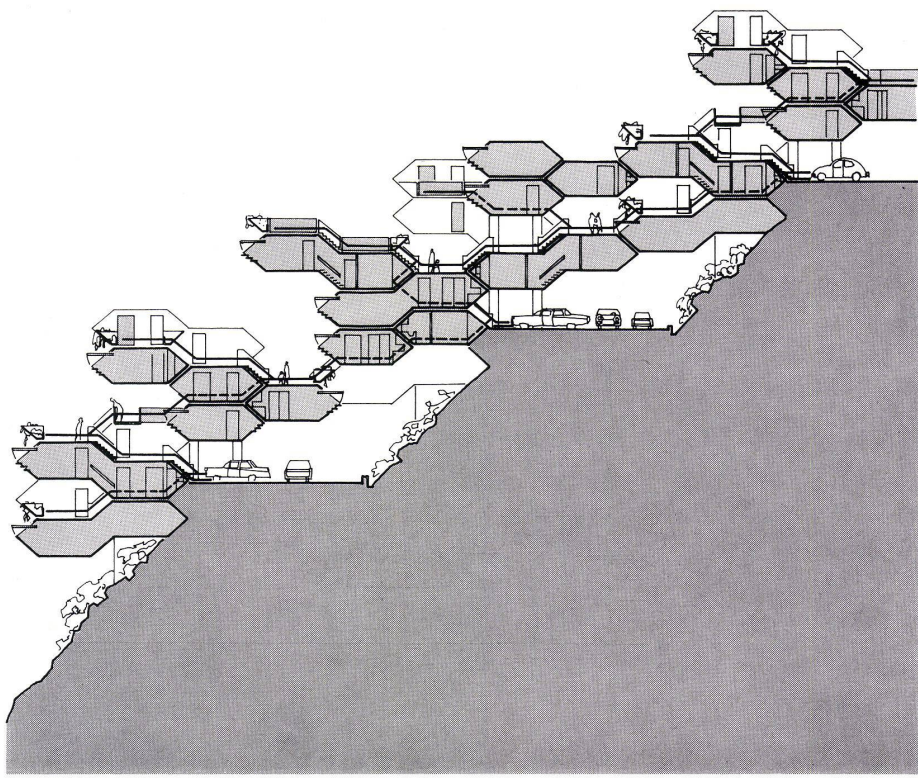
- 2 Situation des Geländes im Stadtgebiet.
Situation du terrain sur le territoire de la ville.
Location of site in metropolitan area.
- 3 Modellfoto der Situation.
Maquette de la situation.
Model photo of site.



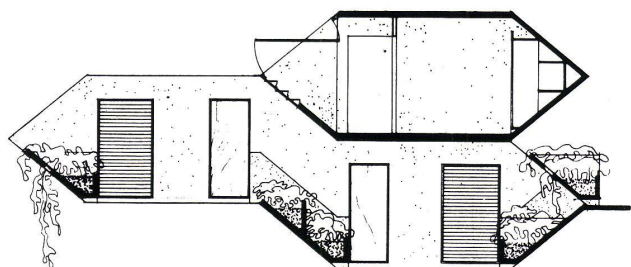
2



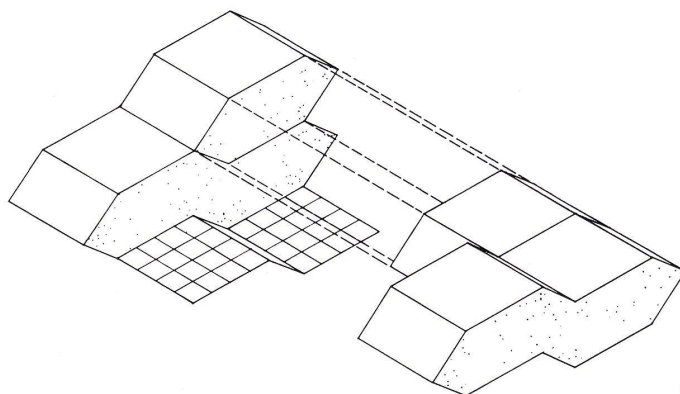
3



4
Schnitt mit Erschließungsschema.
Coupe schéma d'exploitation.
Section of service roads.



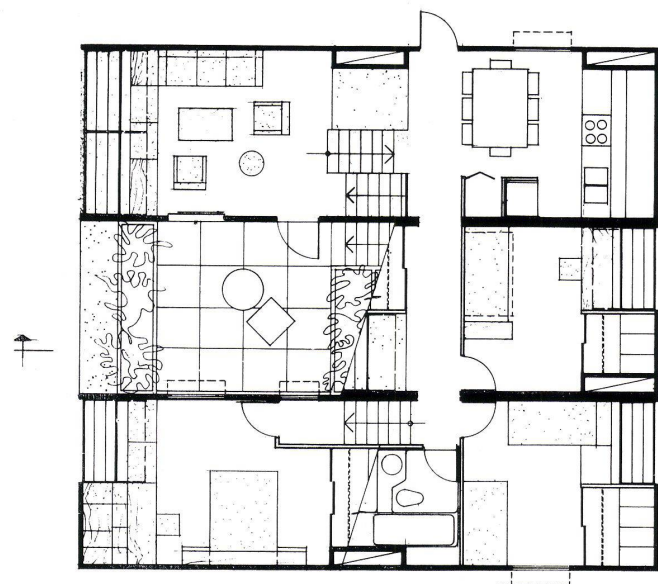
5



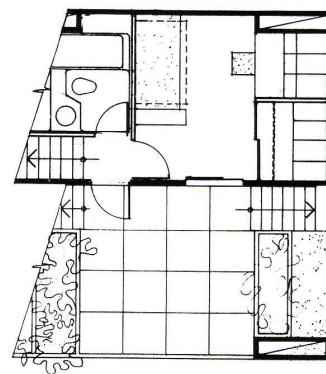
6

5
Schnitt Wohneinheit, Typ 4 B 1:150.
Coupe unité d'habitation, type 4 B.
Section residential unit, type 4 B.

6
Isométrie.
Isométrie.
Isometry.

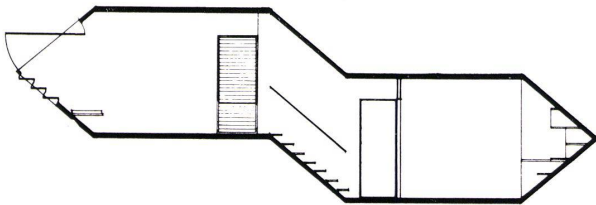


7

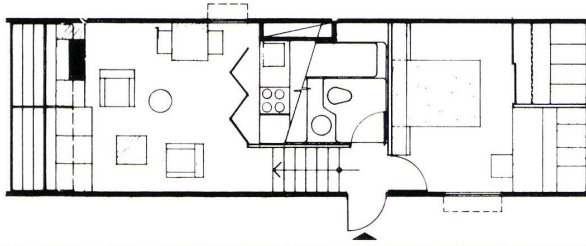


8

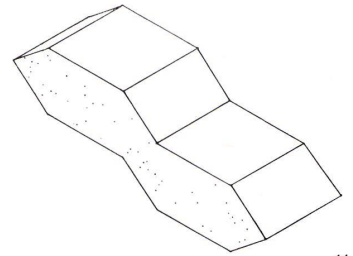
7, 8
Grundrisse Wohneinheit, Typ 4 B 1:150.
Plan unité d'habitation, type 4 B.
Plans residential unit, type 4 B.



9



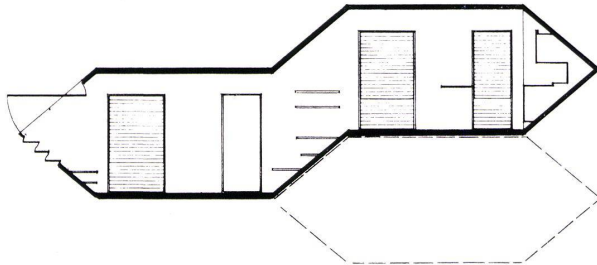
10



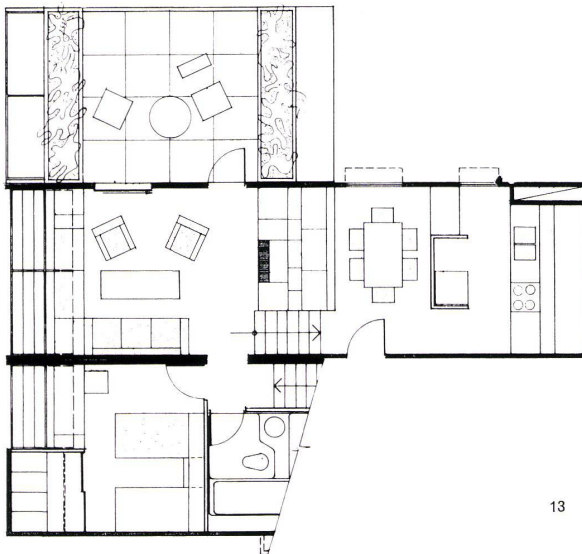
11

9 + 10
Schnitt und Grundriß Wohneinheit, Typ 1 A.
Coupe et plan unité d'habitation, type 1 A.
Section and plan residential unit, type 1 A.

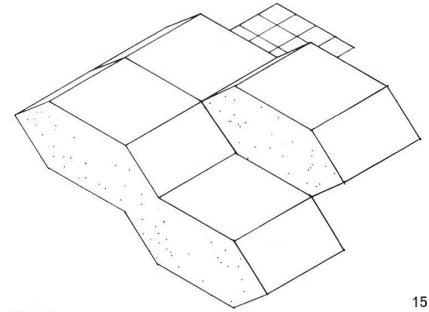
11
Isometrie.
Isométrie.
Isometry.



12



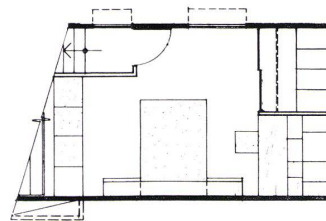
13



15

12, 13, 14
Schnitt und Grundrisse Wohneinheit, Type 2 B.
Coupe et plans unité d'habitation, type 2 B.
Section and plans residential units, type 2 B.

15
Isometrie.
Isométrie.
Isometry.

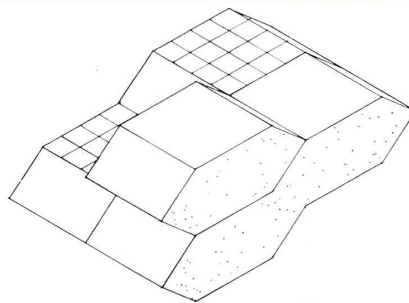


14

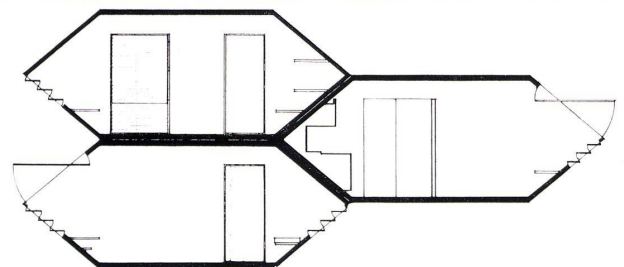
16
Isometrie / Isométrie / Isometry

17
Schnitt Wohneinheit, Typ 3 B.
Coupe unité d'habitation, type 3 B.
Section residential unit, type 3 B.

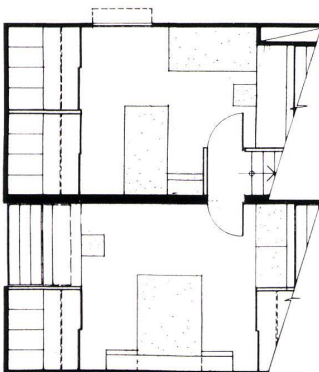
18, 19
Grundrisse Wohneinheit, Typ 3 B.
Plan unité d'habitation, type 3 B.
Plans residential unit, type 3 B.



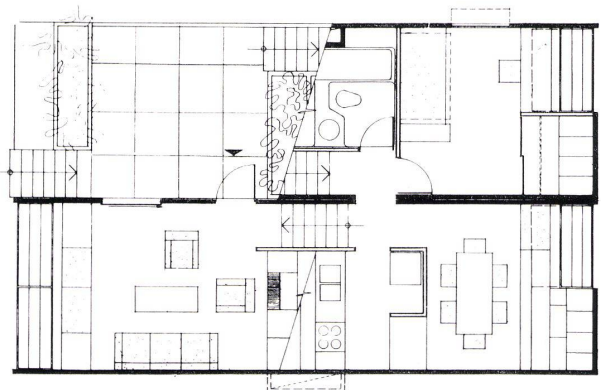
16



17

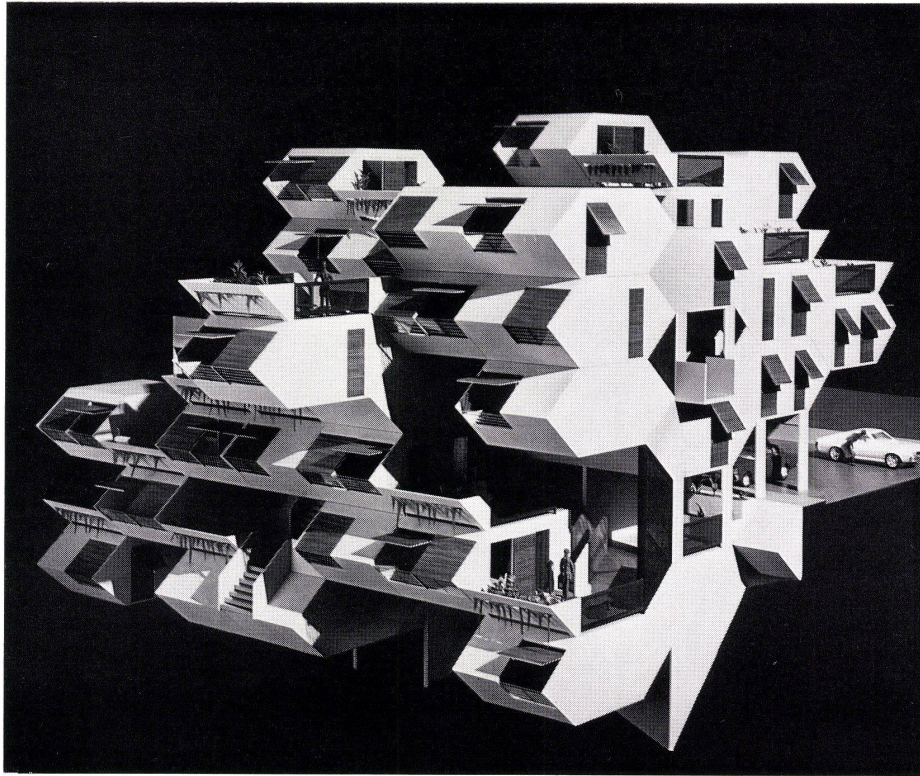


18

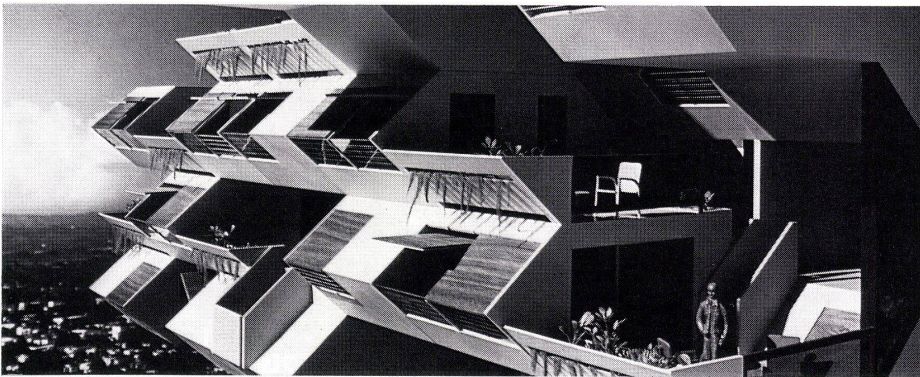


19

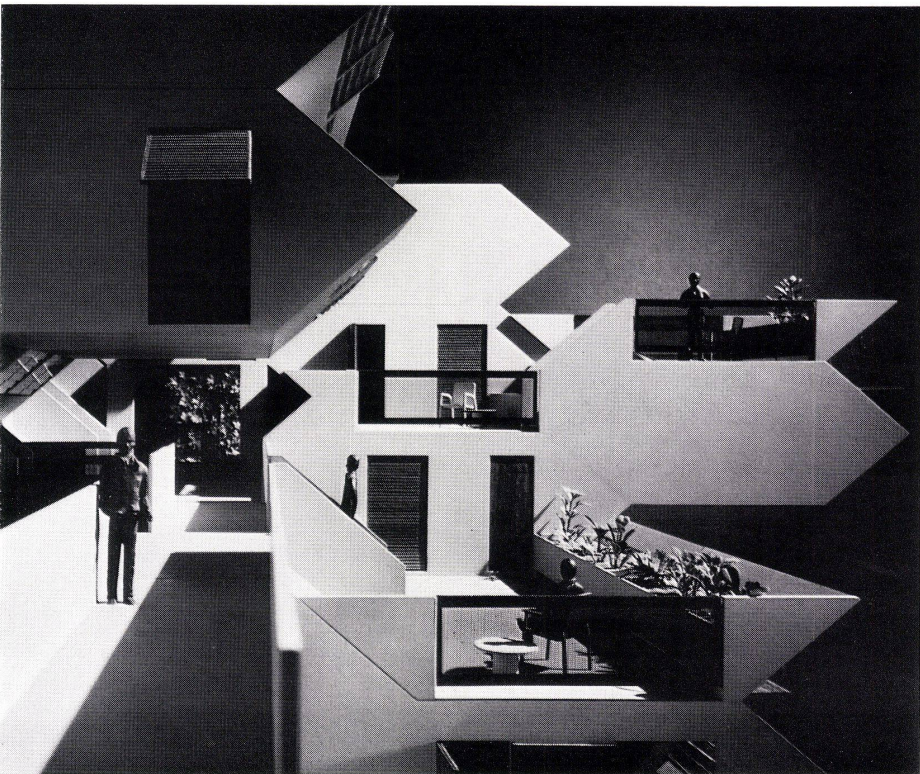
167



20



21



22

ter den Wohnungen. Der Autoverkehr und Fußgängerverkehr wurden getrennt. Auf dem Hügel, an der Stelle der maximalen Dichte, befinden sich die Versorgungseinrichtungen: Läden, Cafés, Gemeinschaftsräume, vermietbare Büroräume und ein Freiluft-Amphitheater.

Die Grundstücksfläche beträgt 20 Morgen mit 800 Wohneinheiten, das entspricht einer Dichte von 200 Einwohner pro Morgen.

»Habitat Puerto Rico« soll das Potential des industrialisierten Wohnungsbaus demonstrieren und die Möglichkeit zeigen, eine den örtlichen Gegebenheiten angepaßte Architektur zu entwickeln, die durch Ausnutzung des Geländes eine hohe Wohndichte schafft, Wohnungen mit dem Wohnwert eines Einfamilienhauses bietet und Gemeinschaftsbildungen anregt.

Baukosten: Die Durchschnittsgröße einer Einheit mit drei Schlafräumen beträgt 95,40 m². Die Gesamtbaukosten einer Einheit wurden auf \$ 14 000, der genossenschaftliche Verkaufspreis auf \$ 16 000 veranschlagt. Bei 40-jähriger Hypothek beträgt eine Monatsrate für diesen Wohntyp einschließlich Unterhaltskosten \$ 95.

20, 21, 22
Modellfoto der Überbauung.
Maquettes de l'implantation.
Model photos of building complex.