

Zeitschrift: Bauen + Wohnen = Construction + habitation = Building + home : internationale Zeitschrift

Herausgeber: Bauen + Wohnen

Band: 23 (1969)

Heft: 3: Das Krankenhaus : Station und Instrument der sozialen Krankenfürsorge = L'hôpital en qualité de station et d'instrument de l'assistance médicale publique = The hospital as an instrument of the public service

Rubrik: Forum

Nutzungsbedingungen

Die ETH-Bibliothek ist die Anbieterin der digitalisierten Zeitschriften auf E-Periodica. Sie besitzt keine Urheberrechte an den Zeitschriften und ist nicht verantwortlich für deren Inhalte. Die Rechte liegen in der Regel bei den Herausgebern beziehungsweise den externen Rechteinhabern. Das Veröffentlichen von Bildern in Print- und Online-Publikationen sowie auf Social Media-Kanälen oder Webseiten ist nur mit vorheriger Genehmigung der Rechteinhaber erlaubt. [Mehr erfahren](#)

Conditions d'utilisation

L'ETH Library est le fournisseur des revues numérisées. Elle ne détient aucun droit d'auteur sur les revues et n'est pas responsable de leur contenu. En règle générale, les droits sont détenus par les éditeurs ou les détenteurs de droits externes. La reproduction d'images dans des publications imprimées ou en ligne ainsi que sur des canaux de médias sociaux ou des sites web n'est autorisée qu'avec l'accord préalable des détenteurs des droits. [En savoir plus](#)

Terms of use

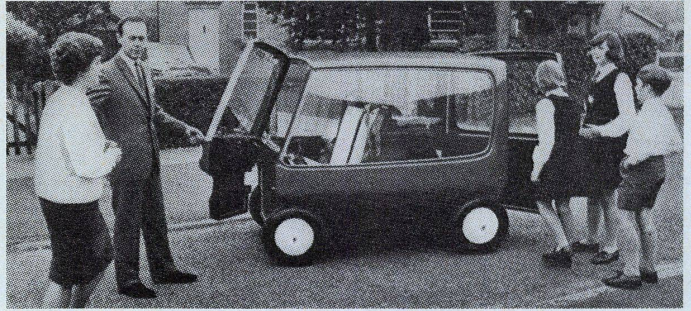
The ETH Library is the provider of the digitised journals. It does not own any copyrights to the journals and is not responsible for their content. The rights usually lie with the publishers or the external rights holders. Publishing images in print and online publications, as well as on social media channels or websites, is only permitted with the prior consent of the rights holders. [Find out more](#)

Download PDF: 12.02.2026

ETH-Bibliothek Zürich, E-Periodica, <https://www.e-periodica.ch>

Micromini

Besonderes Interesse zeigte die englische Presse für den Citycar, den Mike Forrest entwickelte. Im Gegensatz zu den 3 m langen Minicars Fiat 500 und Honda N 360 hat er eine Länge von 1,80 m. Der gesamte Innenraum der Fiberglaskarosserie ist Sitzplatz. Als Ex-RAF-Pilot bedient Forrest Gas, Kupplung und Bremse mit einem Mehrzwecksteuerknüppel. Der 750-ccm-Motor wurde als Unterflurmotor konstruiert, die Höchstgeschwindigkeit beträgt 80 km/h. Das Auto wurde im Department of Creative Design der Universität für Transporttechnik in Loughborough entwickelt.



Förderung junger Designer

Diese Projekte für mobile Versorgungseinheiten wurden von dem Japaner Masanori Umeda entworfen. Umeda, 27, Absolvent der Kuwasawa Design School, 3 Jahre Industriedesigner in Tokio, zu Studien in Europa, ist zur Zeit Mitarbeiter des Büros Castiglioni in Mailand. Seine mobilen Versorgungseinheiten erhielten zusammen mit dem Entwurf einer neuartigen 16-mm-Filmkamera von Florian Seiffert den Braunpreis 1968.

Als Förderungspreis für junge Designer und Techniker, »die ein technisches Gestaltungsproblem besonders gut gelöst haben«, wurde die von der Braun AG gestiftete Summe von 25 000 DM (zwei Preise von je 15 000 DM und 10 000 DM) 1968 in Zusammenarbeit mit dem Gestaltungskreis im BDI zum ersten Mal vergeben.

Die Ausschreibung des Wettbewerbes war international, teilnahmeberechtigt waren Designer und Techniker, die noch in der Ausbildung stehen oder ihren Beruf nicht länger als zwei Jahre ausüben und nicht älter als 35 Jahre sind.

Aus dem Bericht der Jury:

»Das mobile Versorgungssystem 1968 von Masanori Umeda wurde ausgezeichnet, weil es sich um eine zukunftsweisende Produktkonzeption handelt, die neue Wege beschreitet und neue Möglichkeiten aufzeigt. Es ist eine Konzeption, die sich freimacht von den heutigen Wohngewohnheiten und die mit einer wohlthuenden Unbekümmertheit Schlußfolgerungen aus den heute erkennbaren technologischen und soziologischen Tendenzen zieht.

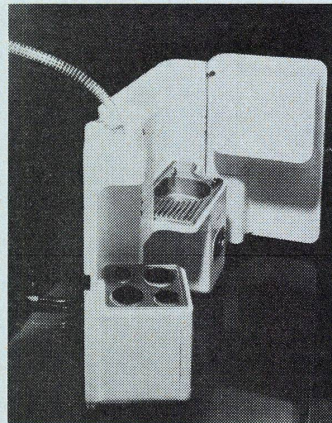
Diese Arbeit stellt einen mutigen Ansatz dar, aus bestehenden Vorstellungen auszuberechnen mit dem Ziel, durch möglichst große Mobilität der Wohnelemente eine freiere Verfügbarkeit über die technische Umwelt zu erreichen und den menschlichen Freiheitsraum zu vergrößern.

Dinge dieser Art pflegen gerade dadurch, daß sie sich über das Bestehende hinwegsetzen, stimulierend auf die Entwicklung einzuwirken. Ein weiterer Vorzug liegt in der Anwendung moderner Fertigungsverfahren und moderner Materialien, so die Verwendung von Kunststoffen und die Ausnutzung ihrer Vorzüge, die auch im Formalen zu anregenden Vorstellungen führt.

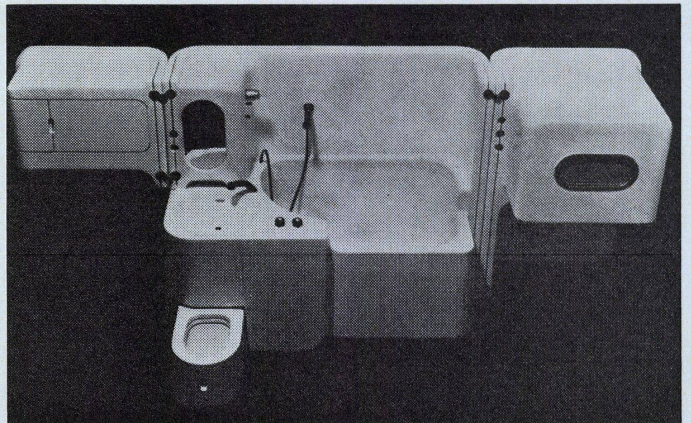
Daß Einzelheiten eines so groß angelegten Projektes noch eingehenderer Detailuntersuchung bedürfen, wurde von der Jury als selbstverständlich vorausgesetzt.

Aber nicht das fertig durchdachte Produkt lag in der Absicht des Wettbewerbes, sondern die Förderung des Designernachwuchses.

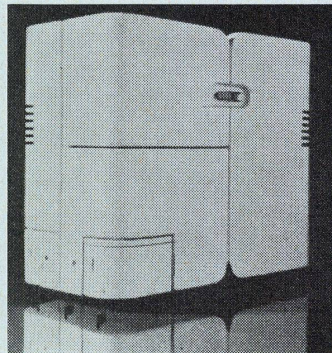
Der nächste Braunpreis wird 1970 vergeben.



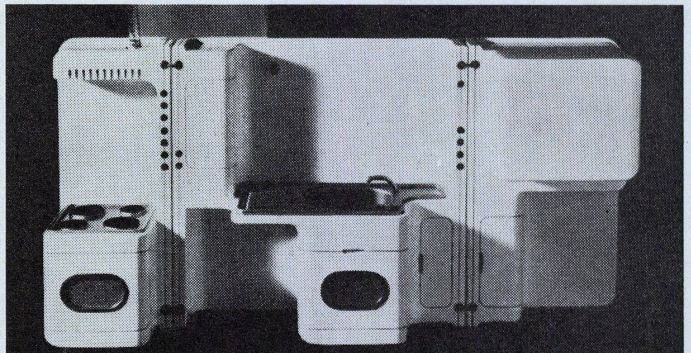
1



2

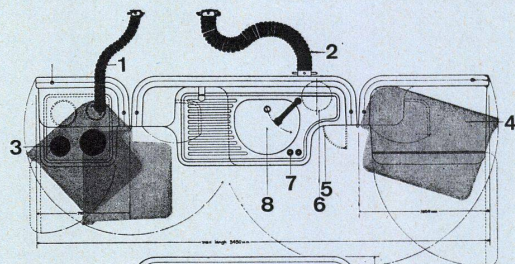


3

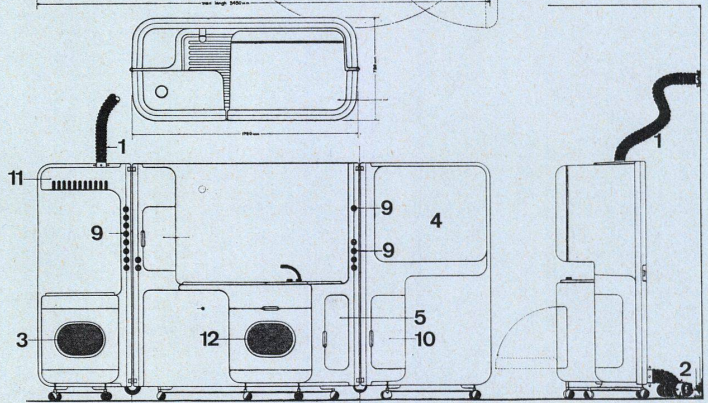


4

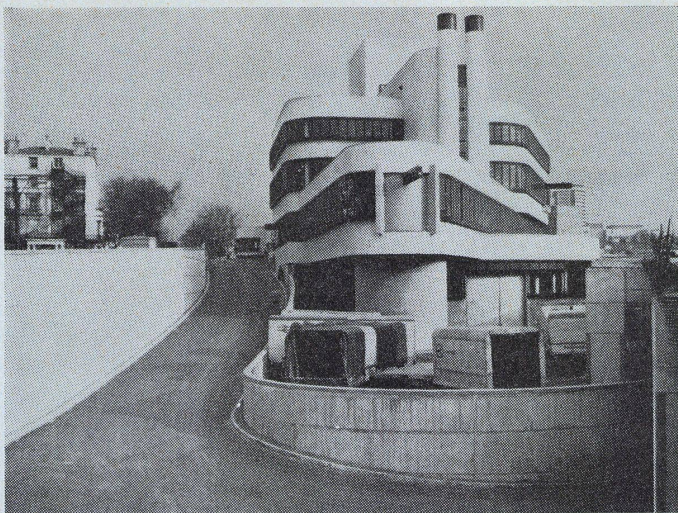
- 1 Kücheneinheit halbgeöffnet
- 2 Badeinheit Ansicht
- 3 Badeinheit zusammengeklappt
- 4 Kücheneinheit Ansicht
- 5 Ansicht und Aufsicht Kücheneinheit



- 1 Beweglicher Plastikschlauch für Abluft – angeschlossen an die Installationswand
- 2 Beweglicher Plastikschlauch, Anschluß für Zu- und Abwasser, Gas – angeschlossen an die Installationswand
- 3 Herd
- 4 Kühlschrank
- 5 Mülleimer
- 6 Heißwasserbereiter
- 7 Zapfhähne
- 8 Spüle
- 9 Kontrollampen
- 10 Schrankfach
- 11 Ventilation
- 12 Geschirrspülmaschine



5



Werkstätten

Der von den Londoner Architekten Bicknell und Hamilton ausgeführte Bau enthält Unterhalts- und Reparaturwerkstätten, dazu Magazine, die von der britischen Eisenbahn benutzt werden. Der Neubau der Anlage wurde durch den Ausbau und die Verlängerung der Western Avenue nötig.

Die Gebäudeform ist das Resultat des durch die Straßenplanung verbleibenden Restgrundstückes. Nutzlasten bis zu 1000 kg/m² und große Spannweiten bestimmten die Struktur des Gebäudes. Wiederholung von Elementen war auf diesem Grundstück nicht möglich. Zwar haben die Architekten die Grundstücksform zum Anlaß für eine expressive Gestaltung nehmen können, aber es fragt sich, inwieweit sich ein solches Grundstück überhaupt als Standort für eine rein funktionelle und erweiterungsbefähigte Anlage anbietet.

(Abb. Arch. Journal)

Reynolds Architekturpreis

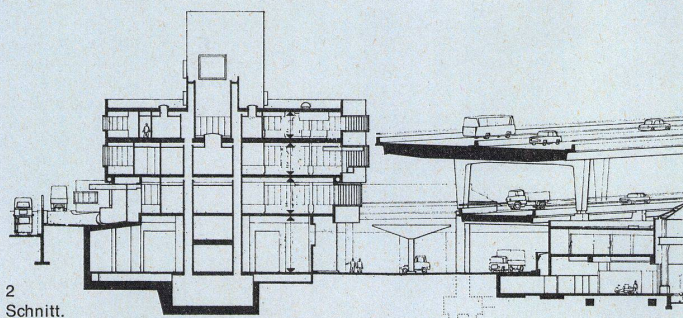
Diese Auszeichnung wird alljährlich für ein »bedeutendes Architekturobjekt, zu welchem das Aluminium einen maßgebenden Beitrag geleistet hat« erteilt. Falls man für den in diesem Jahr zur Verteilung gelangenden »R. S. Reynolds Memorial Award« einen Beitrag zur Kandidatur stellen möchte, kann man sich unter Beilage einer Dokumentation des entsprechenden Werkes an folgende Adresse wenden:

The American Institute of Architects Attention: R. S. Reynolds Memorial Award 1735 New York Ave. N.W. Washington, D.C. 20006, USA.

Im vergangenen Jahr wurde der mit 25 000 \$ dotierte Preis den Architekten des niederländischen Pavillons an der Expo 67 in Montreal zugesprochen: Walter Eijkelens und Abraham Middelhoeck aus Rotterdam und Georg F. Eber aus Montreal.

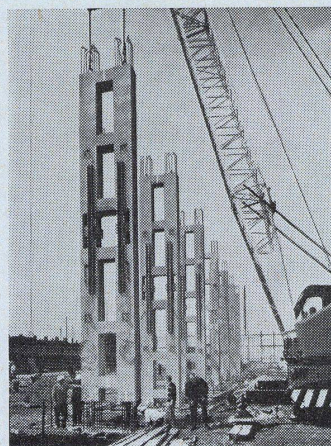
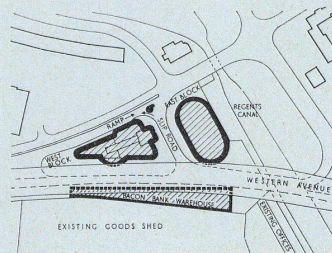
Ein dreidimensionales Aluminiumgitter, das aus 52 000 92 cm langen Röhren mit Durchmessern von 38, 50 und 76 mm zusammengesetzt worden war, bildete das Außengerüst des Ausstellungspavillons und ermöglichte einen völlig stützenfreien Innenraum.

Die Konstruktion wurde durch genutete Knotenstücke zusammengehalten, ohne Nieten, Schrauben oder Schweißstellen. Für einige wenige besonders beanspruchte Strukturteile waren verzinkte 75-mm-Stahlrohre verwendet worden. Die gesamte Struktur wurde so konzipiert, daß sie auseinandergenommen, transportiert und an anderem Ort wieder errichtet werden kann.



2 Schnitt.

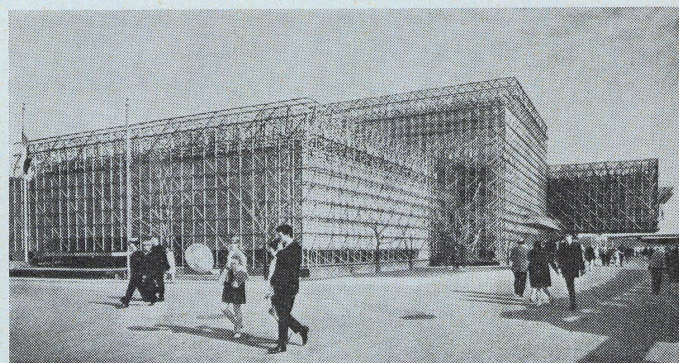
1 Lageplan.



Leichtbetonstützen

Für den Neubau eines Fabrik- und Lagergebäudes im Osten von London wurden die Stützen aus Leichtbeton vorgefertigt. Unser Bild zeigt die Montage dieser Elemente. Es handelt sich um Doppelstützen mit einer Länge von 10,60 m. Jedes der Elemente wiegt 13 t. Würde man diese Pfeiler in Normalbeton ausführen, müßte man mit einem Gewicht von 17 t rechnen.

Die Auswirkungen in der Kalkulation waren beträchtlich, denn die Elemente wurden in Tallington, in der Nähe von Stamford, Lincolnshire, vorgefertigt und mit dem Lkw zu der Baustelle in London transportiert. Auf der Baustelle machte sich das geringere Gewicht durch Ersparnisse an Krankkosten bemerkbar. (Architekten: Howard V. Lobb and Partners)



Sozialer Wohnungsbau in Kolumbien

Die Überbauung mit im ganzen 160 Wohnungen für kinderreiche, minderbemittelte Familien wurde durch Fundacion Cristina de la Vivienda, eine kirchliche Wohnbaustiftung, errichtet. Obwohl man auch hier bestrebt sein mußte, mit den zur Verfügung stehenden Mitteln eine möglichst große Zahl von Wohnungen zu bauen, wurden städtebauliche und gestalterische Gesichtspunkte nicht außer acht gelassen. Die sechs großen Wohnbauten – zwei wurden bis jetzt davon fertiggestellt – werden strahlenförmig um ein Einkaufszentrum und einen Spielplatz orientiert. Von jeder Wohnung hat man einen Blick auf die Berge der Umgebung.

Jedes der Wohnhäuser enthält 20 bis 30 Wohnungen, von denen je fünf durch ein Treppenhaus erschlossen werden. Indem man die Einheiten gegeneinander versetzt, wird die Fassadenfläche und damit die Besonnung vergrößert. Die Wohnungen sind ca. 80 qm groß, entsprechend dem Querschnitt des Hauses variieren sie jedoch in Größe und Zimmer-

zahl. Zu jeder Wohnung gehört eine Terrasse. In den oberen Geschossen befindet sich jeweils eine doppelgeschossige Wohnung. Baumaterialien: Backstein und Asbestzementplatten.

1 Lageplan.
2 Schnitt.

