

**Zeitschrift:** Bauen + Wohnen = Construction + habitation = Building + home : internationale Zeitschrift

**Herausgeber:** Bauen + Wohnen

**Band:** 22 (1968)

**Heft:** 11: Einfamilienhäuser = Maisons familiales = One-family houses

**Artikel:** Prototypen aus Stahl = Prototypes en acier = Prototypes in steel

**Autor:** [s.n.]

**DOI:** <https://doi.org/10.5169/seals-333346>

### **Nutzungsbedingungen**

Die ETH-Bibliothek ist die Anbieterin der digitalisierten Zeitschriften auf E-Periodica. Sie besitzt keine Urheberrechte an den Zeitschriften und ist nicht verantwortlich für deren Inhalte. Die Rechte liegen in der Regel bei den Herausgebern beziehungsweise den externen Rechteinhabern. Das Veröffentlichen von Bildern in Print- und Online-Publikationen sowie auf Social Media-Kanälen oder Webseiten ist nur mit vorheriger Genehmigung der Rechteinhaber erlaubt. [Mehr erfahren](#)

### **Conditions d'utilisation**

L'ETH Library est le fournisseur des revues numérisées. Elle ne détient aucun droit d'auteur sur les revues et n'est pas responsable de leur contenu. En règle générale, les droits sont détenus par les éditeurs ou les détenteurs de droits externes. La reproduction d'images dans des publications imprimées ou en ligne ainsi que sur des canaux de médias sociaux ou des sites web n'est autorisée qu'avec l'accord préalable des détenteurs des droits. [En savoir plus](#)

### **Terms of use**

The ETH Library is the provider of the digitised journals. It does not own any copyrights to the journals and is not responsible for their content. The rights usually lie with the publishers or the external rights holders. Publishing images in print and online publications, as well as on social media channels or websites, is only permitted with the prior consent of the rights holders. [Find out more](#)

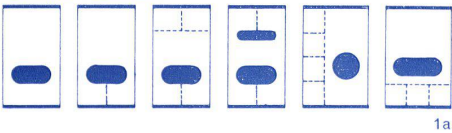
**Download PDF:** 17.01.2026

**ETH-Bibliothek Zürich, E-Periodica, <https://www.e-periodica.ch>**

Prototypen aus Stahl

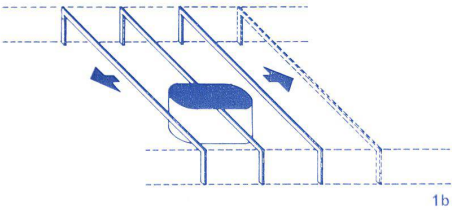
Prototypes en acier  
Prototypes in steel

PLANNING FLEXIBILITY



1  
Schematische Skizzen der Anordnungs- und Veränderungsmöglichkeiten.  
Esquisses schématiques des possibilités de disposition et de transformation.  
Diagrammatic sketches of the disposition and alteration possibilities.

CLEAR SPAN    GROWTH    SERVICE CORE

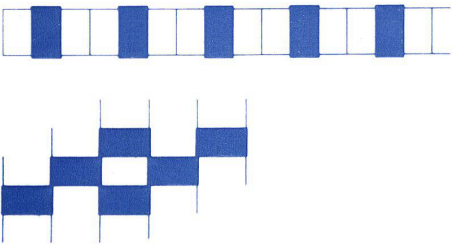


a  
Flexibilität in der Planung (Beispiel unterschiedlicher Anordnung von Naßzellen und Wohnräumen).  
Flexibilité dans le projet (exemple de différents arrangements de cellules humides et de locaux d'habitation).  
Flexibility in the planning (example of different arrangements of wet cells and living-rooms).

b  
Schema des möglichen späteren Wachstums.  
Schéma des possibilités pour un développement futur.  
Scheme of possible future growth.

c  
Anordnungsmöglichkeiten im Siedlungsverband.  
Arrangements possibles dans une cité d'habitation.  
Possible arrangements in a settlement unit.

MULTIPLE APPLICATION

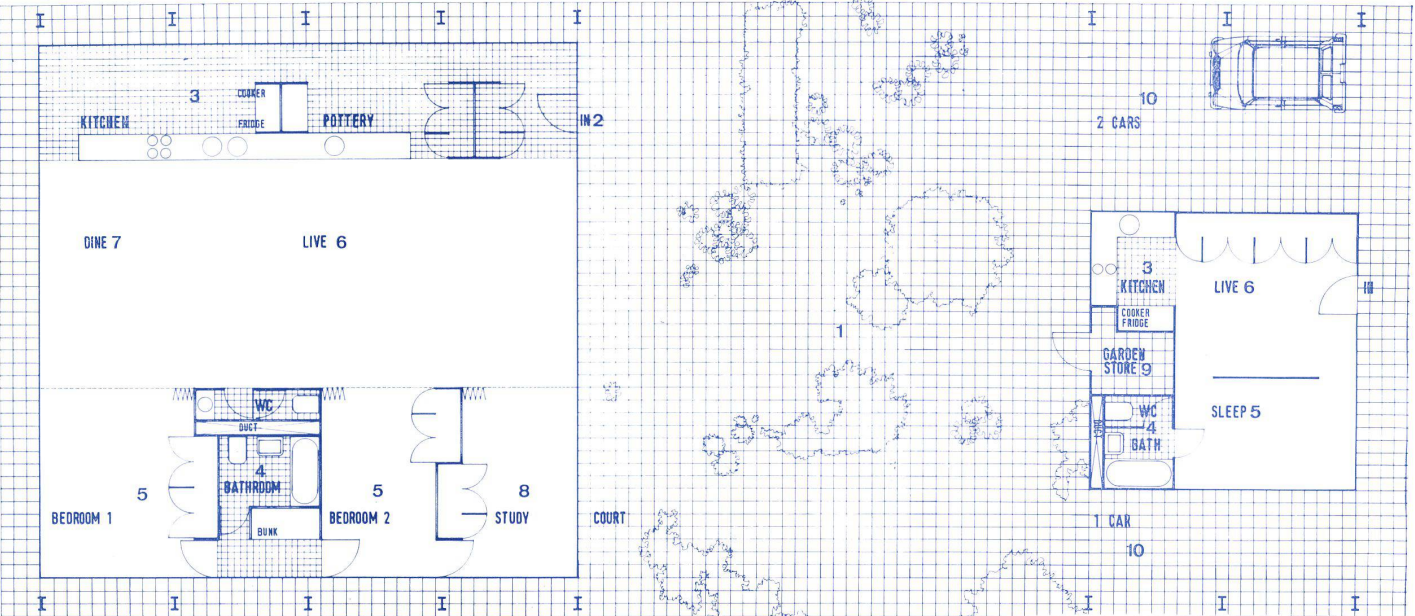
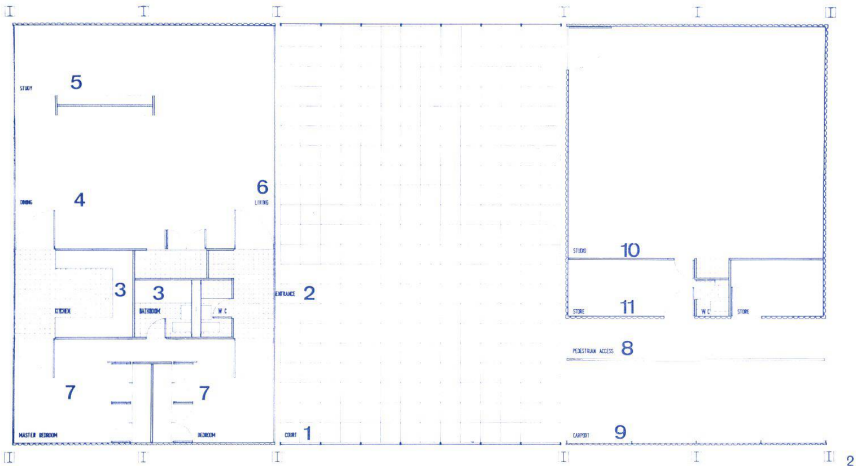


2  
Grundriß Haus A 1:200.  
Plan maison A.  
Plan of House A.

- 1 Hof / Cour / Courtyard
- 2 Eingang / Entrée / Entrance
- 3 Servicezone / Zone de service / Service zone
- 4 Essen / Repas / Dining area
- 5 Arbeitsraum / Chambre de travail / Work area
- 6 Wohnraum / Salle de séjour / Living-room
- 7 Schlafräume / Chambres à coucher / Bedrooms
- 8 Zugang / Accès / Access
- 9 Garage
- 10 Studio
- 11 Abstellraum / Débarras / Storage

3  
Grundriß Haus B 1:200.  
Plan maison B.  
Plan of House B.

- 1 Hof / Cour / Courtyard
- 2 Eingang / Entrée / Entrance
- 3 Küchenzone / Zone de cuisine / Kitchen area
- 4 Bad / Salle de bain / Bath
- 5 Schlafrum / Chambre à coucher / Bedroom
- 6 Wohnraum / Salle de séjour / Living-room
- 7 Essen / Repas / Dining-room
- 8 Arbeitsraum / Chambre de travail / Work room
- 9 Abstellraum / Débarras / Storage
- 10 Garage





Die Stahlhausprototypen wurden auf der Suche nach einem Haustyp entwickelt, der vielfältig als freistehendes Einfamilienhaus wie auch als Teil einer Gruppe verwendbar sein sollte.

Die ersten Niedrigpreis-Prototypen werden derzeit in Ulting, Essex (Haus A) und Wimbledon (Haus B) realisiert.

Der Bericht der Architekten nennt folgende an den Wünschen der Bauherren orientierte Determinanten:

- Anpassungsfähigkeit des Typs im Planungszustand an unterschiedliche Bedürfnisse, die durch Familiengröße und Besitzverhältnisse entstehen
- Schutz der privaten Sphäre
- Niedrige Kosten, sie werden bei Haus A ca. £ 4.10 und bei Haus B ca. £ 8.– pro square foot betragen
- Geringe Bauzeit

Die auf Grund der Anforderungen gewählte Lösung erfüllt diese Anforderungen in unterschiedlichem Maße. Dem Bericht des Architekten zufolge werden:

1. Flexibilität in Planung und Nutzung erreicht durch:

- Freitragende Stahlbauweise
- Demontable Raumbegrenzung
- Verwendung einer großen Anzahl gleich dimensionierter Elemente
- Zusammenfassung der Servicezonen

2. die Privatheit der Bewohner geschützt durch:

- Aufteilung des Wohnbereiches in Wohnhaus und separiertes Studio
- Verbindung dieser Teile mit einem umschlossenen Hof

3. die Kosten begrenzt durch:

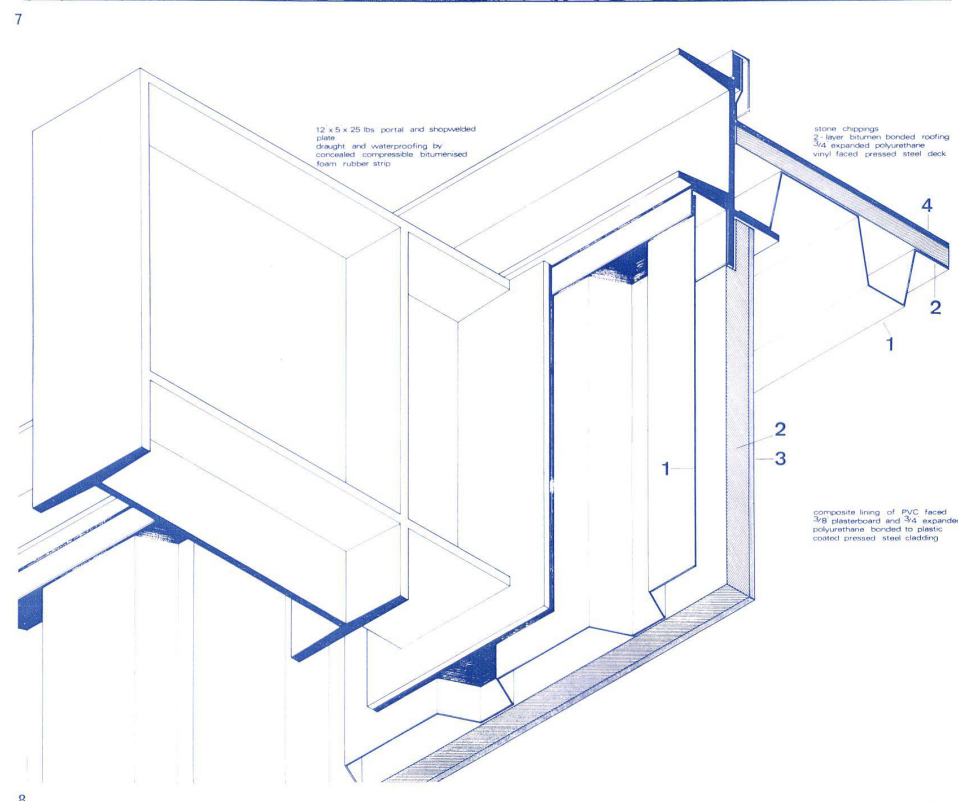
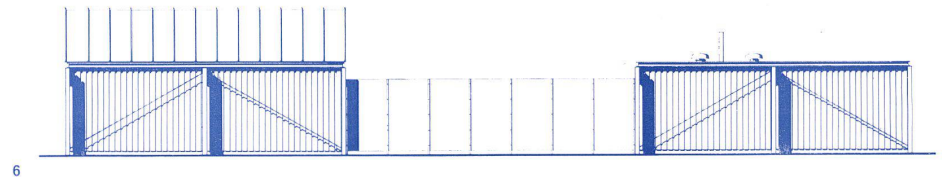
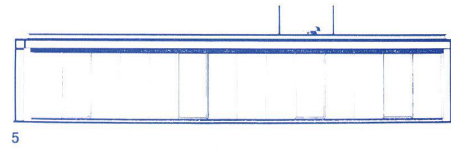
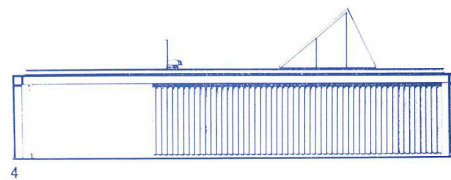
- die Verwendung von Baustoffen, die eine kurze Bauzeit gestatten und deren Unterhalt nicht zu aufwendig ist
- die ökonomische Anwendung dieser Baustoffe (Standardgrößen, Materialausnutzung, große Spannweiten des Tragwerkes usw.)

4. die Bauzeit verkürzt durch:

- den Verzicht auf alle Vorgänge, die Baufeuchtigkeit verursachen könnten
- die Verwendung von Standardgrößen
- und die Verwendung von Stahl für das Tragwerk und einen Teil der Wände, so daß für den Bau von Tragwerk und Dach nur 24 Stunden Bauzeit erforderlich sind

Die in den Abbildungen dargestellten Entwürfe sollen folgendermaßen realisiert werden:

- Tragwerk aus Stahlrahmen, I-Profile der Abmessungen 12" x 5" werden auf der Baustelle verschweißt. Sie spannen ca. 13 m weit bei einem Binderabstand von ca. vier Metern.
- Die nichtverglasten Außenwände bestehen beim Typ A aus Sandwichplatten, die aus kunststoffbeschichteten Profilblechen, einer Schaumstoffisolierung und einer ebenfalls kunststoffbeschichteten Spanplatte im Inneren aufgebaut sind. Beim Typ B wurden Sandwichplatten mit einer Deckschicht aus Asbestzement vorgesehen. Die Dachelemente bestehen aus Dachhaut, Isolierung und einer tragenden Schicht aus kunststoffbeschichteten Profilblechen.



4-6  
Ansichten Haus A 1:200.  
Vues sur la maison A.  
Elevation views of House A.

8  
Isometrieschnitt.  
Anschluß von Außenwand und Dach an das Tragwerk.  
Coupe isométrique.  
Raccordement du mur extérieur et du toit à la charpente.  
Isometric section.  
Union of outer wall and roof with the supporting structure.

1 Kunststoffbeschichtetes Profilblech / Tôle profilée recouverte de matière plastique / Plastic-faced sheet-metal section  
2 Isolierung, Polyurethan / Isolation, polyuréthane / Expanded Polyurethan  
3 Spanplatte / Panneau de bûchettes / Plasterboard  
4 Dachhaut / Isolation du toit / Roof skin

7  
Ansicht Straßenseite Haus B 1:200.  
Vue sur la maison B côté route.  
Elevation view street face of House B.