

Zeitschrift: Bauen + Wohnen = Construction + habitation = Building + home : internationale Zeitschrift
Herausgeber: Bauen + Wohnen
Band: 21 (1967)
Heft: 11: Bauforschung = Construction research = Recherche en construction

Werbung

Nutzungsbedingungen

Die ETH-Bibliothek ist die Anbieterin der digitalisierten Zeitschriften auf E-Periodica. Sie besitzt keine Urheberrechte an den Zeitschriften und ist nicht verantwortlich für deren Inhalte. Die Rechte liegen in der Regel bei den Herausgebern beziehungsweise den externen Rechteinhabern. Das Veröffentlichen von Bildern in Print- und Online-Publikationen sowie auf Social Media-Kanälen oder Webseiten ist nur mit vorheriger Genehmigung der Rechteinhaber erlaubt. [Mehr erfahren](#)

Conditions d'utilisation

L'ETH Library est le fournisseur des revues numérisées. Elle ne détient aucun droit d'auteur sur les revues et n'est pas responsable de leur contenu. En règle générale, les droits sont détenus par les éditeurs ou les détenteurs de droits externes. La reproduction d'images dans des publications imprimées ou en ligne ainsi que sur des canaux de médias sociaux ou des sites web n'est autorisée qu'avec l'accord préalable des détenteurs des droits. [En savoir plus](#)

Terms of use

The ETH Library is the provider of the digitised journals. It does not own any copyrights to the journals and is not responsible for their content. The rights usually lie with the publishers or the external rights holders. Publishing images in print and online publications, as well as on social media channels or websites, is only permitted with the prior consent of the rights holders. [Find out more](#)

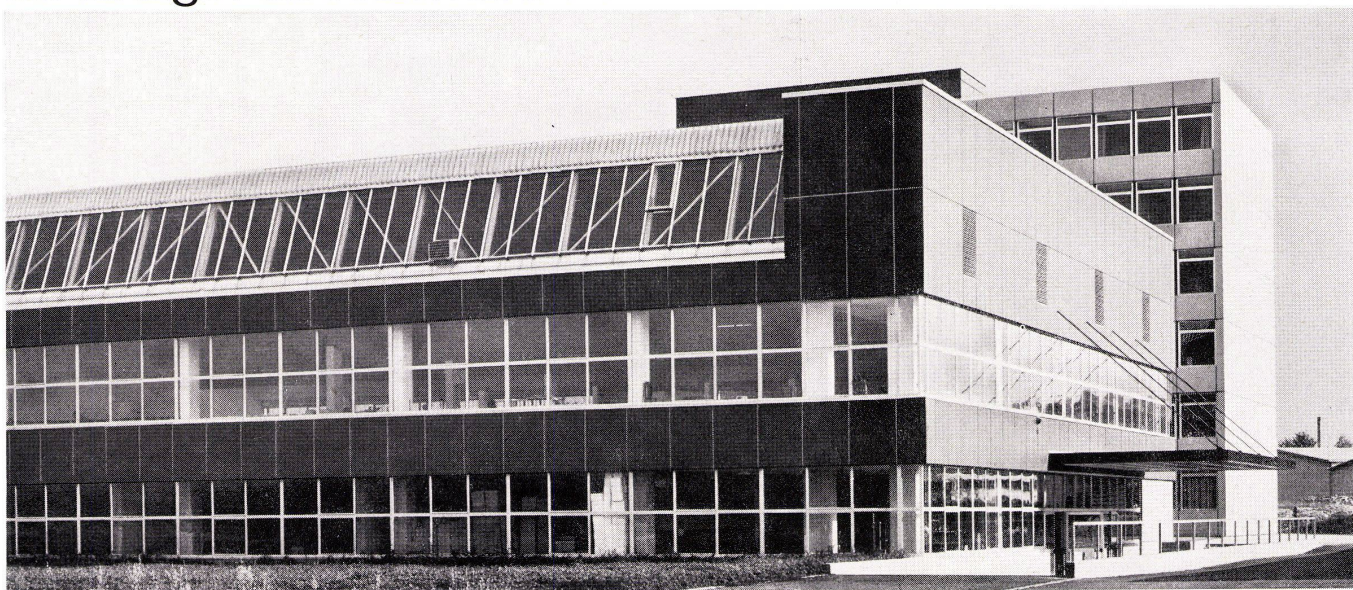
Download PDF: 16.01.2026

ETH-Bibliothek Zürich, E-Periodica, <https://www.e-periodica.ch>

Pelichrom

die farbige Asbestzement-Platte

Pelichrom ist lichteht, wetterbeständig, kratzfest und unbrennbar. Pelichrom eignet sich für Fassadenverkleidungen, Balkonbrüstungen, Dacheinfassungen und für jede Anwendung beim Innenausbau. Pelichrom besitzt eine matte, nicht spiegelnde Oberfläche. 25 Farbtöne
Glanz-Eternit AG 8867 Niederurnen



Neubau der Greiner Electronic Aktiengesellschaft Langenthal.

Architekten: Suter + Suter, BSA/SIA, Basel.

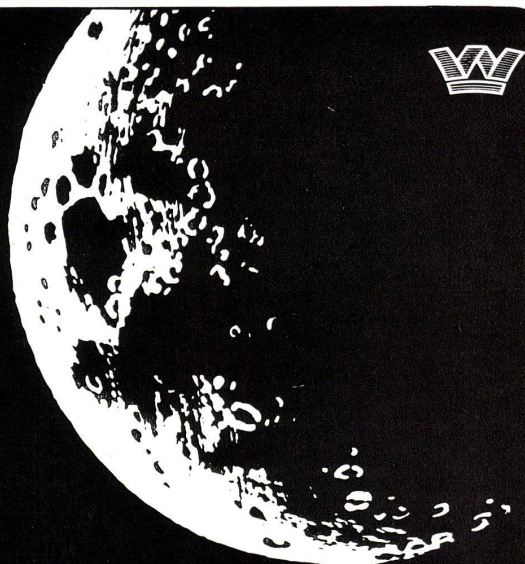
Fassadenverkleidung mit «Pelichrom» umbra.

Ein Sofa,
das Sie nicht
unbedingt
Ihren Gästen
anbieten sollten
(sie würden
gar nicht mehr
gehen),
herrlich bequem,
mit losen
Sitz- und
Rückenkissen
aus Daunen,
Stoff ganz nach
Ihren Wünschen.
Höhe 65 cm
Breite 205 cm
Tiefe 80 cm
Fr. 2700.-
mit Wollstoff.
Überzugstoffe
in sehr großer
Auswahl

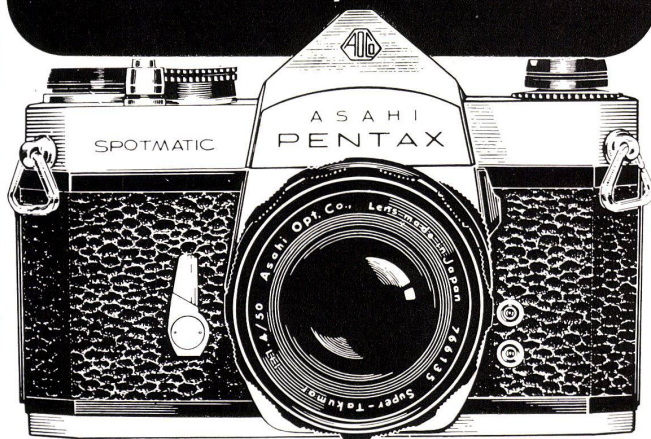
AERA

AERA
Hardstraße 1
Basel
Tel. 42 99 42
Parkplätze im Hof





Mondaufnahme mit der neuen Spotmatic



oder Asahi-Pentax, Modell SV und S 1a mit einem der beiden 1000-mm-Objektive mit einem Mond-durchmesser von 9 mm auf dem Film. Dazu 24 weitere hervorragende Objektive bis herunter zu 18 mm Brennweite zu dieser weitaus meistverkauften einäugigen Spiegelreflexkamera. Über eine Million glückliche Asahi-Pentax-Besitzer. Die erste Kamera mit automatischem Wippspiegel und die erste, die die Helligkeit des scharf eingestellten Bildes misst. Daher immer genaue Belichtung mit allen Objektiven, Filtern und Zusätzen.

Die Spotmatic ist für den Fachmann konstruiert, eignet sich aber auch für jeden Photoliebhaber, da ja so leicht zu bedienen.

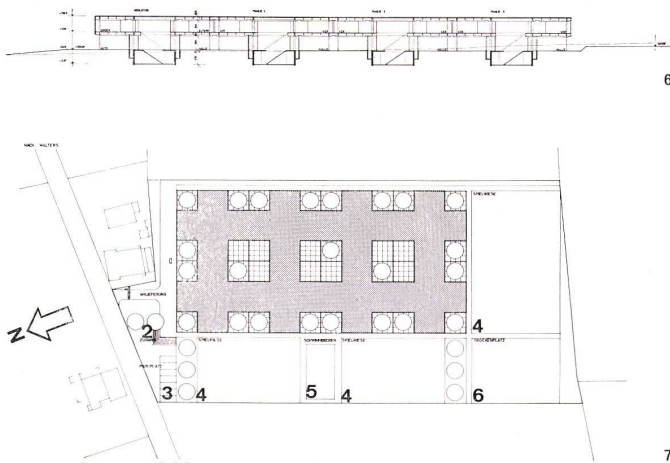
Nehmen Sie sie in die Hand

bei Ihrem Photohändler oder verlangen Sie den farbigen neuen Prospekt bei der Generalvertretung I. Weinberger, Förrlibuckstr. 110, 8005 Zürich, Telefon 051/444 666.

**ASAHI
PENTAX**

kleiner – leichter – eleganter

für Astro, Mikro, Makro, Repro



6

Schnitt.

Das Untergeschoß ist aus Stahlbeton geplant. Das darüberliegende Tragwerk besteht aus zweigeschossigen, dreifeldrigen Stockwerkrahmen aus Stahl. Die Mittelstützen sind biegesteif, die Außenstützen gelenkig an die Rahmenziegel angeschlossen.

7

Lageplan.

- 1 Anlieferung
- 2 Zugang
- 3 Parkplatz
- 4 Spielwiese
- 5 Schwimmbecken
- 6 Trockenplatz

steht Gewähr, ein erzieherisches Optimum zu erreichen. Die baulichen Planungen müssen den pädagogischen Forderungen Rechnung tragen. So fordern wissenschaftliche Erkenntnisse insbesondere der Pädagogik, Psychologie und der Jugendpsychiatrie die Bildung von kleinen Gruppen von zwölf oder weniger Schützlingen und die Unterbringung dieser kleinen Gruppen in abgeschlossenen Wohneinheiten innerhalb eines Heimes, wie man sie zum Beispiel in den Kantonen Zürich und St. Gallen antrifft. Im Jahre 1951 hat auch die schweizerische Landeskonferenz für soziale Arbeit Richtlinien herausgegeben, worin sie die Einführung des Gruppensystems eindrücklich empfiehlt. Das Zusammenleben in Familien von kleineren Gruppen, gemischt mit Schützlingen unterschiedlicher Altersstufen, ermöglicht eine individuelle Betreuung und gewährleistet ein häusliches Dasein. Im ganzen Bemühen, den Kindern eine familiäre Geborgenheit zu bieten, steht als zentrale Persönlichkeit die Gruppenmutter. Ihr sind in erster Linie die Jugendlichen anvertraut, während ein Heimleiterhepaar bestrebt ist, die Verwaltung zu besorgen und Einheit in die Vielfalt, in das föderalistische System, zu bringen ...»

Wichtige Elemente des Raumprogrammes sind:

1. Der Wohnbereich der Jugendlichen, zusammengesetzt aus acht Familiengruppen, die wiederum aus je drei Viererzimmern, je einem Raum für die Fürsorgerin und deren Gehilfin, einem gemeinsamen Wohn-Eß-Raum, einer Kochnische, vier Bastelecken und Sanitärräumen bestehen.
2. Der Unterrichtsbereich, zusammengesetzt aus einem größeren Mehrzwecksaal, Klassen- und Fachklassenräumen, Lehrer- und Bibliothekszimmer und Nebenräumen.
3. Der Sport- und Pausenbereich, bestehend aus Pausenhallen, Turnhalle, Lehrschwimmbecken und Spiel- und Sportplätzen.

4. Der Versorgungs- und Personalbereich mit Personalwohnungen, Küche, Wäscherei und Installationsräumen.

Charakteristika des Projektes

Die Anlage besteht aus acht kreuzförmigen Elementen. Sie sind so aufgebaut, daß ihre wichtigsten und kostenwirksamsten Komponenten (Tragwerk, Installation und Raumbegrenzungen) in jedem Element wiederkehren. Bei der geringen Größe des Objektes wird dadurch eine Typisierung des Herstellungsprozesses, die sich günstig auf die Kosten auswirken wird, erreicht. Diese Typisierung des Herstellungsprozesses – darin liegt einer der Vorzüge des Projektes – schließt keine Typisierung der Nutzung mit ein. Außer der Verbilligung der Erstausrüstung wird dadurch Anpaßbarkeit an die im Laufe der Lebensdauer des Gebäudes zu erwartenden Veränderungen der sozialpädagogischen Konzeption ermöglicht.

Das Raumprogramm ist in drei Ebenen angeordnet: Ein Untergeschoß mit allen der Versorgung dienenden Räumen und den Sporteinrichtungen, die Erdgeschoßebene dient dem Unterricht, und in der darüberliegenden Ebene sind alle Wohn- und Aufenthaltsräume angeordnet.

Die bedienten Räume sind jeweils um einen Kern, der Treppe und Sanitärräume enthält, so angeordnet, daß die «privaten» Räume über einen gemeinsam genutzten Bereich erschlossen werden. Durch die weitgehende Trennung von Ausbau und Tragwerk ist eine freie, nur durch das gewählte Konstruktionsraster und die Festpunkte gebundene Unterteilbarkeit gegeben.

Weitere Merkmale sind Erweiterungsfähigkeit (durch Anfügen neuer Elemente), günstige Raumwirkung und optimale Nutzbarkeit der in den Baukörper einbezogenen Freiflächen.

Die Stadt Luzern hat die Chance, eine interessante Lösung des Problems zu verwirklichen. L. Kandel