

Zeitschrift: Bauen + Wohnen = Construction + habitation = Building + home : internationale Zeitschrift

Herausgeber: Bauen + Wohnen

Band: 20 (1966)

Heft: 6: Wohnbauten = Maisons d'habitation = Apartment houses

Artikel: Einfamilienhaus in Schönenwerd

Autor: [s.n.]

DOI: <https://doi.org/10.5169/seals-332565>

Nutzungsbedingungen

Die ETH-Bibliothek ist die Anbieterin der digitalisierten Zeitschriften auf E-Periodica. Sie besitzt keine Urheberrechte an den Zeitschriften und ist nicht verantwortlich für deren Inhalte. Die Rechte liegen in der Regel bei den Herausgebern beziehungsweise den externen Rechteinhabern. Das Veröffentlichen von Bildern in Print- und Online-Publikationen sowie auf Social Media-Kanälen oder Webseiten ist nur mit vorheriger Genehmigung der Rechteinhaber erlaubt. [Mehr erfahren](#)

Conditions d'utilisation

L'ETH Library est le fournisseur des revues numérisées. Elle ne détient aucun droit d'auteur sur les revues et n'est pas responsable de leur contenu. En règle générale, les droits sont détenus par les éditeurs ou les détenteurs de droits externes. La reproduction d'images dans des publications imprimées ou en ligne ainsi que sur des canaux de médias sociaux ou des sites web n'est autorisée qu'avec l'accord préalable des détenteurs des droits. [En savoir plus](#)

Terms of use

The ETH Library is the provider of the digitised journals. It does not own any copyrights to the journals and is not responsible for their content. The rights usually lie with the publishers or the external rights holders. Publishing images in print and online publications, as well as on social media channels or websites, is only permitted with the prior consent of the rights holders. [Find out more](#)

Download PDF: 15.01.2026

ETH-Bibliothek Zürich, E-Periodica, <https://www.e-periodica.ch>

HP. Sager & W. Engel

Einfamilienhaus in Schönenwerd

Baujahr 1962/63

Das Grundstück liegt an einem Nordwesthang mit Aussicht in den Jura. Die Zufahrt erfolgt bergseitig. Bei der Projektierung wurde eine Aufteilung des Raumprogramms in Eßplatz und Wohnraum einerseits, Arbeitszimmer und Küche andererseits sowie den Schlaftrakt angestrebt. Eßplatz und Wohnzimmer schließen sich frei an die Eingangsdielen an. Der Wohnraum wurde nach Südwesten orientiert. Durch das Fensterband der Nordwestfassade konnte der freie Ausblick auf die Jurahöhen ermöglicht werden. Begrenzt durch Bepflanzung und Brüstungsmauer, schließt sich der teilweise gedeckte Sitzplatz an. Durch den Korridor mit Kindergarderobe betritt man das Spiel- und Arbeitszimmer. Dieses wurde in offener Verbindung mit der Küche geplant. Die Treppe führt zum Schlaftrakt mit den vier Schlafzimmern sowie zur Terrasse, die im nordöstlichen Teil überdacht ist. Im Untergeschoß wurden nur der Tankraum und der Schutzraum fest abgetrennt.

Da sich der Baugrund als äußerst schlecht erwies (Sand-Lehm-Gemisch mit starkem Wasseranfall), wurde eine armierte Bodenplatte als Fundament erstellt. Die gesamte Tragkonstruktion des Hauses wurde aus Eisenbeton ausgeführt. Als Außenwandisolierung wurden Schaumstoffplatten, mit Zelltonplatten hintermauert, verwendet. Diese bildeten auch das Material für die Zwischenwände. Die mit Kork isolierte Dachplatte wurde mit einem Kiesklebedach versehen. Der Terrassenbelag wurde aus Kunststoff erstellt. Sämtliche Wände tragen Abrieb. Für den Boden des Eingangs des Eßplatzes und des Wohnraums wurden Tonplatten, für Küche und Arbeitszimmer Plastikbodenbeläge



1
Blick von der Straße gegen Eingang und Garage.

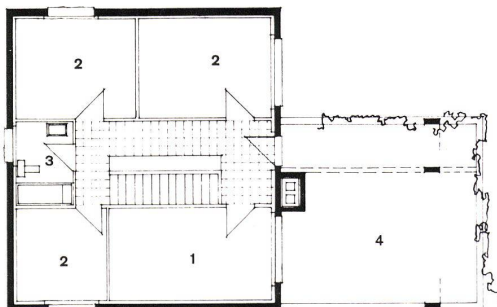
2
Die Südseite. Der Sitzplatz wird durch die auskragende Dachterrasse und durch eine große Sonnenstore geschützt.

gewählt. Der Boden des Schlaftraktes wurde mit Spannteppichen belegt. Sämtliche Schreinerarbeiten sowie die Fenster wurden aus naturbehandeltem Limbholz ausgeführt. In Zusammenarbeit mit dem Bauherrn, der an leitender Stelle im Storenbau tätig ist, wurde ein spezieller Rolladensturz entwickelt. Wahlweise können Roll-, Rafflamellenstoren oder Metallrolläden und zusätzlich Mückennetze eingebaut werden. Montiert wurden Lamellenrollstoren, kombiniert mit Mückengittern, die einzeln mit der gleichen Kurbelstange bedient werden können. Preis per Kubikmeter umbauten Raumes Fr. 159.40.

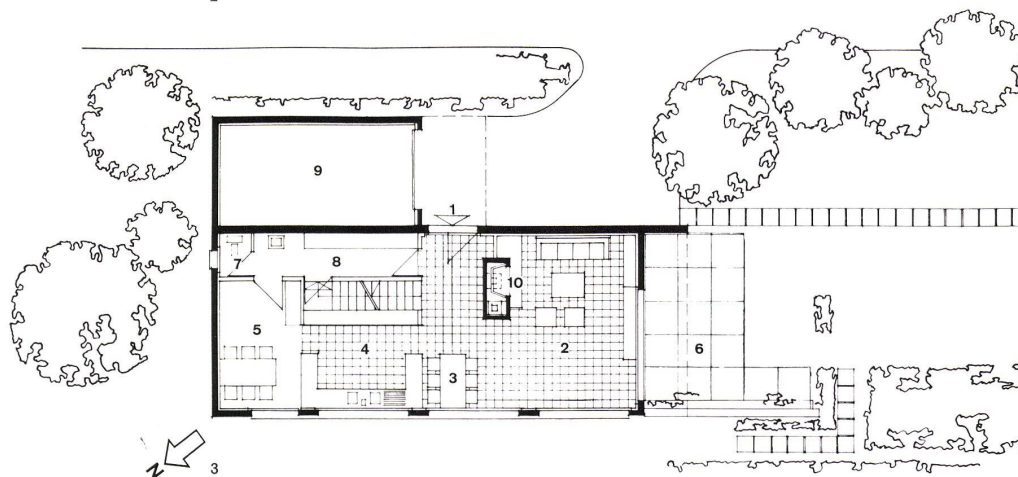
1
Wohnraum mit Cheminée, dahinter die Eingangsdiele mit der Treppe.



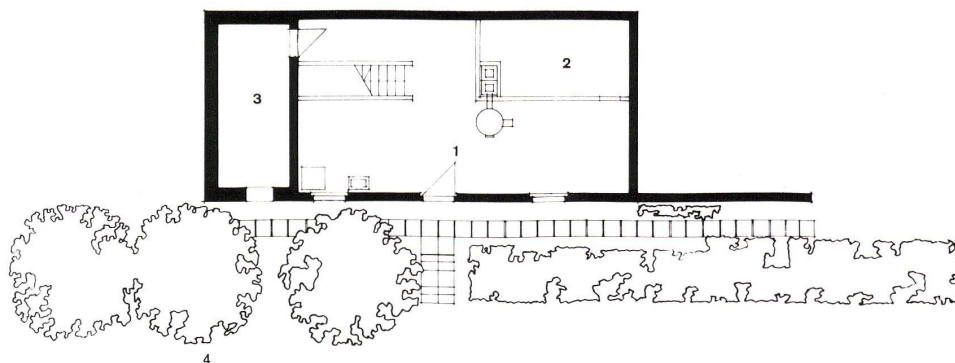
1



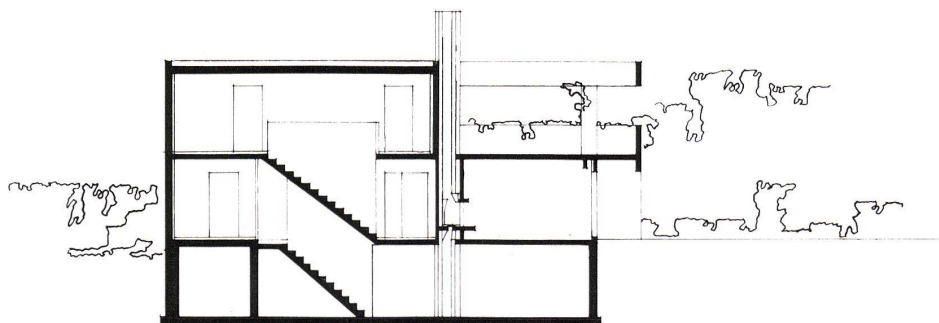
2



3



4



5

- 2
Obergeschoß 1:200
1 Elternzimmer
2 Zimmer
3 Bad, WC
4 Dachterrasse
3
Erdgeschoß 1:200
1 Eingang
2 Wohnzimmer
3 Eßplatz
4 Küche
5 Arbeits- und Spielzimmer
6 Sitzplatz im Freien
7 WC
8 Korridor
9 Garage
10 Cheminée
4
Keller 1:200
1 Wasch-, Trocken- und Heizraum
2 Tankraum
3 Schutzraum
5
Längsschnitt 1:200