

**Zeitschrift:** Bauen + Wohnen = Construction + habitation = Building + home : internationale Zeitschrift

**Herausgeber:** Bauen + Wohnen

**Band:** 19 (1965)

**Heft:** 12: Einfamilienhäuser = Maisons familiales = One-family houses

**Artikel:** Zweistöckiges Stahlskeletthaus bei Jacksonville = Maison familiale à deux niveaux avec squelette en acier à Jacksonville = House with two-storey steel-skeleton structure, near Jacksonville

**Autor:** Zietzschmann, Ernst

**DOI:** <https://doi.org/10.5169/seals-332315>

### **Nutzungsbedingungen**

Die ETH-Bibliothek ist die Anbieterin der digitalisierten Zeitschriften auf E-Periodica. Sie besitzt keine Urheberrechte an den Zeitschriften und ist nicht verantwortlich für deren Inhalte. Die Rechte liegen in der Regel bei den Herausgebern beziehungsweise den externen Rechteinhabern. Das Veröffentlichen von Bildern in Print- und Online-Publikationen sowie auf Social Media-Kanälen oder Webseiten ist nur mit vorheriger Genehmigung der Rechteinhaber erlaubt. [Mehr erfahren](#)

### **Conditions d'utilisation**

L'ETH Library est le fournisseur des revues numérisées. Elle ne détient aucun droit d'auteur sur les revues et n'est pas responsable de leur contenu. En règle générale, les droits sont détenus par les éditeurs ou les détenteurs de droits externes. La reproduction d'images dans des publications imprimées ou en ligne ainsi que sur des canaux de médias sociaux ou des sites web n'est autorisée qu'avec l'accord préalable des détenteurs des droits. [En savoir plus](#)

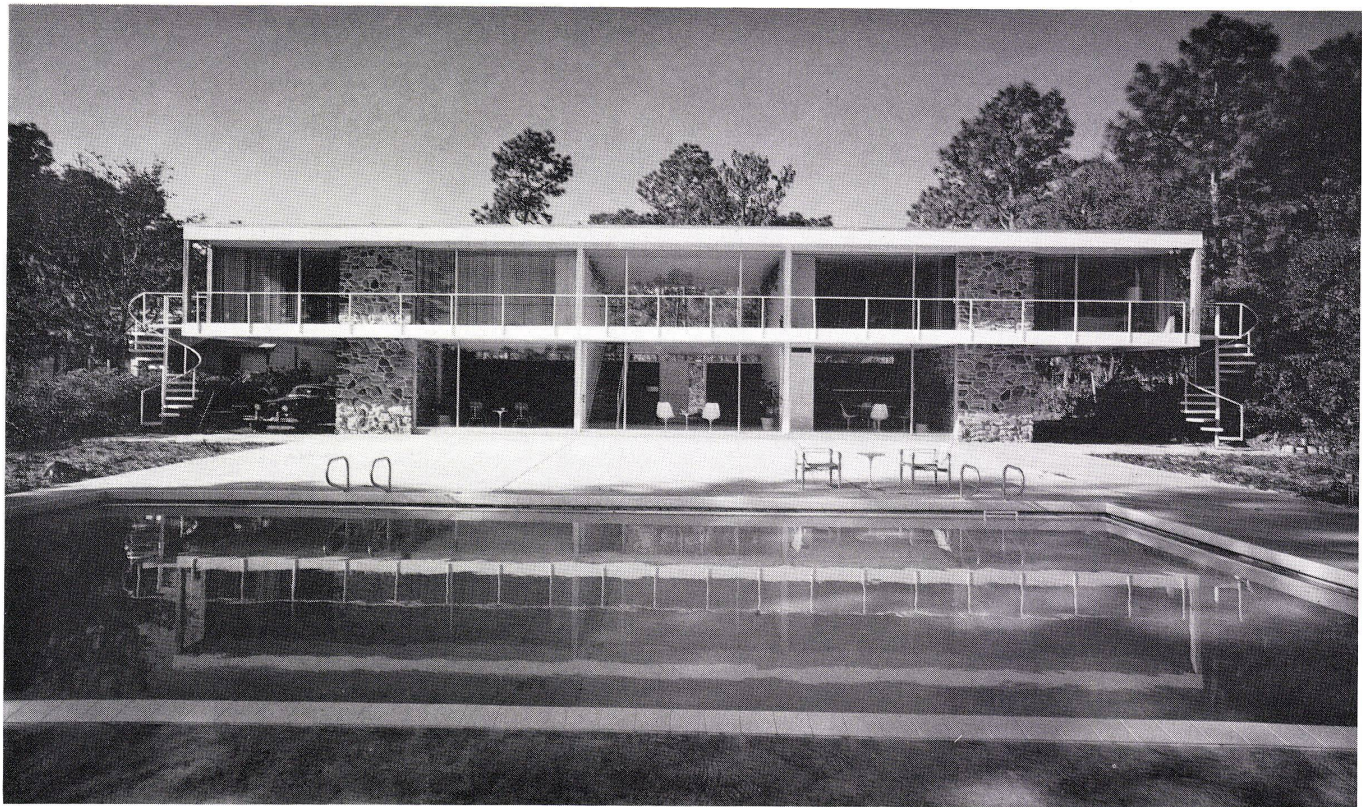
### **Terms of use**

The ETH Library is the provider of the digitised journals. It does not own any copyrights to the journals and is not responsible for their content. The rights usually lie with the publishers or the external rights holders. Publishing images in print and online publications, as well as on social media channels or websites, is only permitted with the prior consent of the rights holders. [Find out more](#)

**Download PDF:** 23.01.2026

**ETH-Bibliothek Zürich, E-Periodica, <https://www.e-periodica.ch>**





William Morgan, Atlantic Beach, Florida

## Zweistöckiges Stahlskeletthaus bei Jacksonville

Maison familiale à deux niveaux avec squelette en acier à Jacksonville

House with two-storey steel-skeleton structure, near Jacksonville

1 Die Ostseite des Hauses spiegelt sich in einem großen Schwimmbassin. In der Mitte des Gebäudes liegt die zweistöckige Wohnhalle. Die beiden, in Bruchstein gemauerten »Pfeiler« sind hohl und enthalten Badezimmer und Nebenräume. Sie dienen gleichzeitig als Basis für die weitausragende Decke über dem Gartengeschoß. Rechts und links führt je eine Wendeltreppe auf einen Balkon, der vor den Schlafzimmern verläuft und über welchen die Bewohner des Hauses direkt zum Schwimmbassin gelangen können.

La façade est de la maison se reflète dans la grande piscine. Au centre du bâtiment se trouve le séjour à double hauteur. Les deux éléments verticaux en briques apparentes comprennent la salle de bain et des locaux annexes. Ils servent également de support à la couverture fortement en porte-à-faux qui couvre une partie habitable en plein air. À gauche et à droite, un colimaçon mène au balcon qui passe devant les chambres à coucher, depuis lesquelles les habitants peuvent directement accéder à la piscine.

The east face of the house is reflected in the big

swimming-pool. In the centre of the building is the two-storey living room. The two vertical brick elements comprise the bathroom and utility rooms. They also serve as supports to the canopy roof structure covering a lounging terrace. To left and to right, a spiral stairway leads to the balcony running along the bedrooms, from where there is direct access to the swimming-pool.

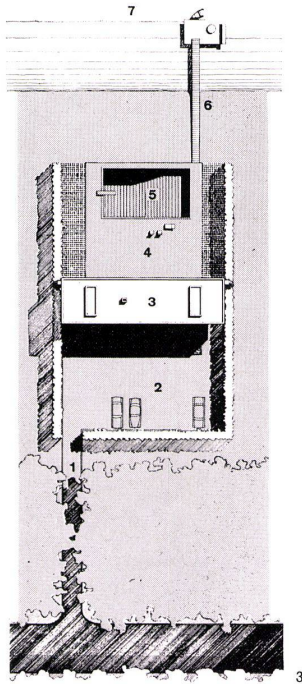
2 Nachtaufnahme mit dem spiegelnden Schwimmbassin. Auf diesem Bild wird die großzügige Raumverbindung im Erdgeschoß zwischen Spielzimmer, Wohnhalle und Esszimmer sehr schön deutlich.

Prise de vue de nuit avec reflets de la maison dans l'eau. Cette photo montre bien la pénétration généreuse des espaces au rez-de-chaussée, où la salle de jeu est reliée avec le séjour et la salle à manger.

Night view with reflecting pool. There becomes clear in this view the generously conceived spatial relationship on ground floor among game room, living tract and dining room.







3  
Lageplan 1:1000.  
Plan de situation.  
Site plan.

- 1 Zugang / Accès / Access
- 2 Autohof / Cour à voitures / Car yard
- 3 Haus / Maison / House
- 4 Spiel- und Arbeitshof / Cour pour jeux et bricolage / Play and hobby court
- 5 Schwimmbecken / Piscine / Swimming-pool
- 6 Landungssteg / Débarcadère / Landing-stage
- 7 Fluß / Rivière / River

4  
Die Rückseite des Hauses liegt gegen Westen und ist nur in der Mitte, in der Wohnhalle, geöffnet. Im Gartengeschoß liegt hier der Hauseingang.  
La face arrière de la maison orientée vers l'ouest n'a d'ouverture que pour le séjour situé au centre. L'entrée principale se trouve au niveau du jardin.  
The rear of the house faces west and has no opening except for the living tract situated in the centre.



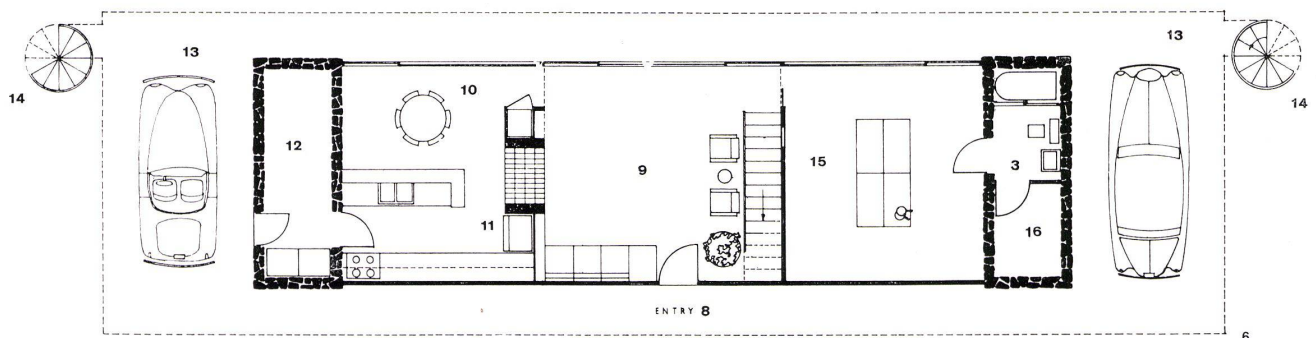
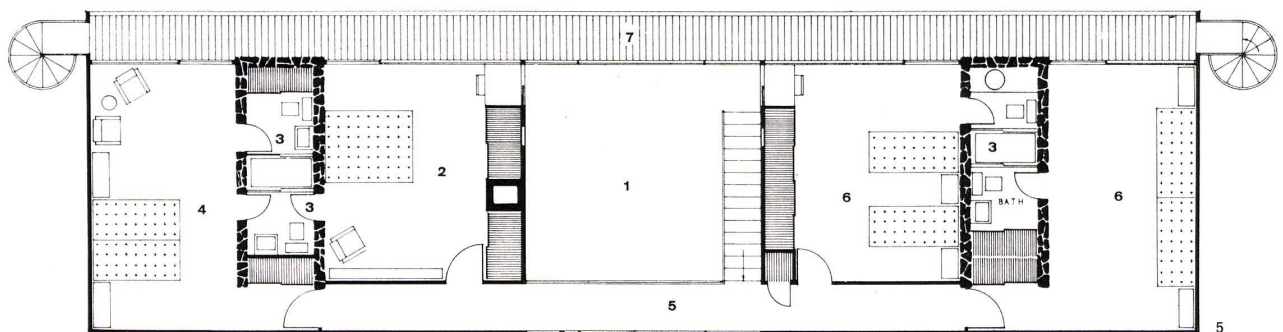
The main entrance is located at garden level.

5  
Obergeschoß 1:150.  
Niveau supérieur.  
Upper level.

- 1 Luftraum Wohnhalle / Vide du séjour / Air space, living tract
- 2 Gastzimmer / Chambre d'hôte / Guest room
- 3 Bad / Bain / Bath
- 4 Elternzimmer / Chambre des parents / Parents' bedroom
- 5 Galerie in der Wohnhalle / Galerie donnant sur le séjour / Gallery in living tract
- 6 Kinderzimmer / Chambre d'enfant / Children's bedroom
- 7 Äußerer Verbindungsbalkon / Balcon de liaison extérieure / Exterior connecting balcony

6  
Erdgeschoß 1:150.  
Rez-de-chaussée.  
Ground floor.

- 8 Eingang / Entrée / Entrance
- 9 Wohnhalle, zweistöckig / Séjour à double hauteur / Two-level living tract
- 10 Esszimmer / Salle à manger / Dining room
- 11 Küche, ins Esszimmer offen eingebaut / Cuisine librement communicante avec le séjour / Kitchen, communicating freely with dining room
- 12 Hauswirtschaftsraum / Local de service / Utility room
- 13 Überdeckter Autoabstellplatz / Place de stationnement couverte / Covered parking space
- 14 Wendeltreppe zum Balkon / Colimaçon menant au balcon / Spiral stairs to balcony
- 15 Spielzimmer / Salle de jeux / Game room
- 16 Geräte / Outils / Appliances







1

Blick in die hell erleuchtete zweistöckige Wohnhalle und das daneben liegende Eßzimmer. Im Obergeschoß befinden sich an dem über die ganze Länge des Hauses verlaufenden Balkon die Schlafräume.

Vue vers le séjour à double hauteur et la salle à manger annexe. Le niveau supérieur comprend les chambres à coucher devant lesquelles passe un balcon continu.

View into the brightly illuminated two-storey living tract and the adjoining dining room. On upper level, running the entire length of the house, the balcony with access to bedrooms.

2

Eine der beiden Wendeltreppen, die die Verbindung zwischen den Oberstockzimmern und dem Schwimmbassin ermöglichen.

L'un des deux colimaçons reliant la piscine avec le niveau supérieur.

One of the two spiral stairways providing access from upper level to swimming-pool.

(Seite / Page 475)

3

Aus der Wohnhalle führt eine interne Treppe auf eine Galerie, die rückwärtig die Schlafzimmer im Obergeschoß verbindet.

Un escalier interne relie le séjour avec la galerie qui donne accès aux chambres à coucher.

An inside stairway leads from the living tract to a gallery with access to the bedrooms.

4

Galerietreppe in der Wohnhalle mit Blick auf den Hauseingang.

Escaliers menant à la galerie du séjour avec vue vers l'entrée.

Gallery stairs in the living tract with view toward the main entrance.

5

Der vor allen Schlafzimmern verlaufende Ostbalkon.

Balcon est, passant devant les chambres à coucher.

The east balcony running in front of all the bedrooms.

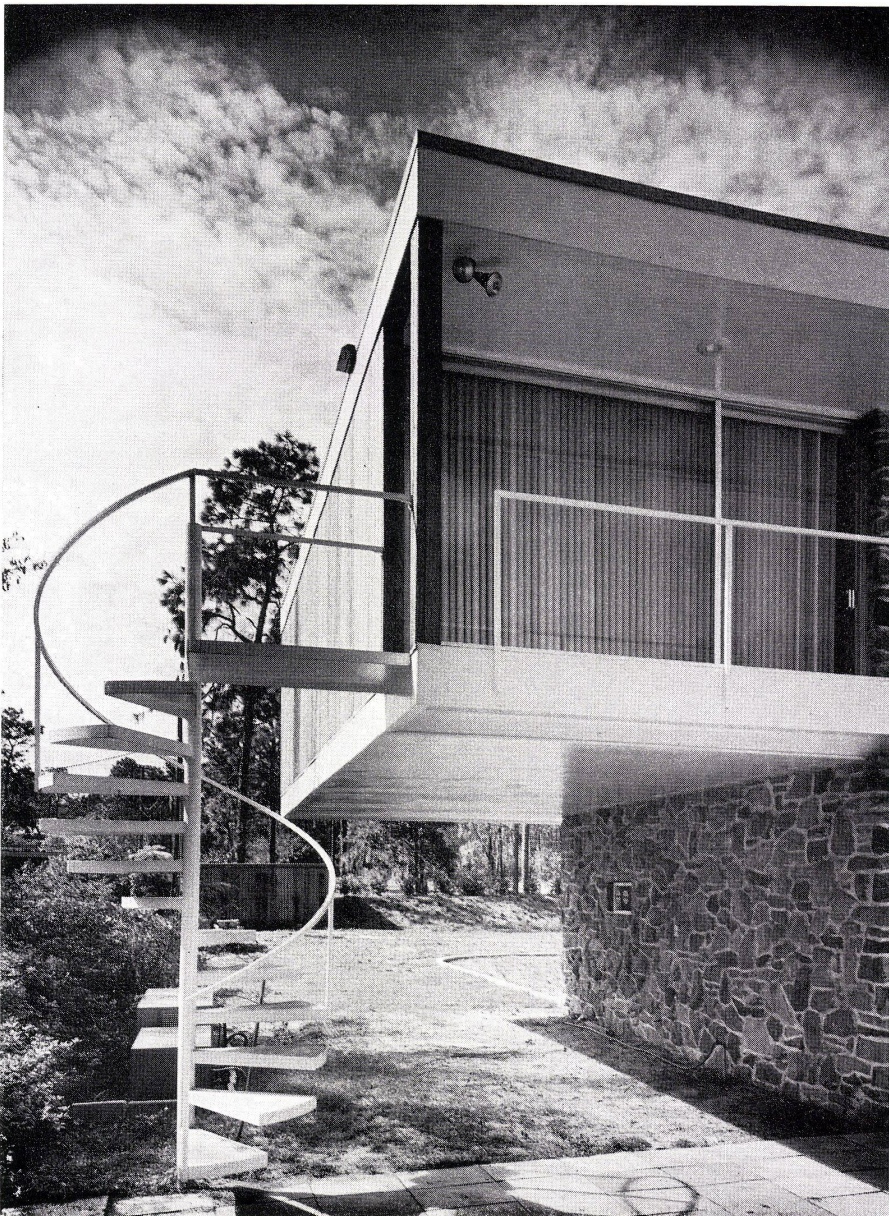
Auf einem Ufergrundstück von 33×132 m ist in der Nähe von Jacksonville, in Florida, ein in seiner Konsequenz seltenes Haus entstanden.

Der Architekt schuf auf dem genannten langschmalen Grundstück, das in seiner Längsrichtung von Ost nach West verläuft, eine von einer Hecke umschlossene, in ihrer Mitte durch das Haus in zwei Teile geteilte eigentliche Wohnzone. Der westliche Teil dieser Zone ist Eingangs- und Arbeitshof, in dem Automobile von Gästen parkieren können. Der östliche Teil, der gegen den Fluß liegt, ist die eigentliche Wohnzone für die Benutzer des Hauses. Hier liegt, verbunden durch einen langen Steg mit einer Landungsbrücke zum Fluß hin, ein großes Schwimmbassin. Dieses Becken können alle Bewohner des Hauses direkt erreichen, indem sie – die Schlafzimmer liegen im Obergeschoß, mit schöner Aussicht über den Fluß – über einen Ostbalkon und zwei Wendeltreppen in den Garten hinuntergehen.

Das Haus ist streng symmetrisch aufgebaut. In seiner Mitte liegt eine von außen direkt zugängliche, zweistöckige Wohnhalle, an deren einer Seite eine Treppe zum Obergeschoß hinaufführt, an deren gegenüberliegender Nordseite ein großer, zweiseitig benutzbarer Kamin steht. Gegen Westen ist diese Halle, wie übrigens alle anderen Räume auch, geschlossen, gegen Osten ganz verglast und mit Schiebetüren versehen. Über die Treppe gelangt man auf eine Galerie, die ihrerseits die vier Schlafzimmer im Obergeschoß erschließt.

Im Erdgeschoß, das stark zurückgesetzt ausgeführt ist, liegen nördlich der Wohnhalle Eßzimmer und darin eingebaute Küche, südlich ein Spielzimmer.

Den Abschluß der Räume gegen Nord und Süd bilden zwei wie große Bruchsteinpfeiler wirkende »Türme«, die aber hohl sind und einen Hauswirtschafts- sowie Geräteraum und ein Gartenbadezimmer enthalten. Weiter nach Nord und Süd liegen überdachte Abstellplätze für die Wagen der Hausbesitzer. Die genannten beiden »Türme« bilden statisch gesehen Pfeiler, die die nach allen vier Seiten auskragende Decke über dem Gartengeschoß tragen. Das Obergeschoß besteht aus vier Schlafzimmern und dem Luftraum der Wohnhalle. Zu den Schlafzimmern gehören, jeweils in den Hohlräumen der »Türme«, vier Badezimmer. In diesen vier



2

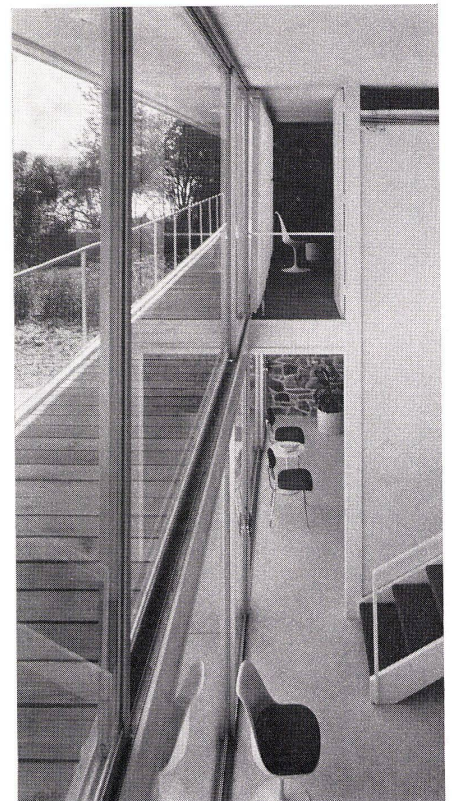




3



4



5





1

Baderäumen liegen nur zwei Badewannen, die zweiseitig benutzt werden können. Schiebetüren lassen sich auf beiden Seiten öffnen.

Während der Westkorridor, erreichbar von der Treppe in der Wohnhalle, im Innern des Hauses liegt, ist gegen Osten, den Fluß und die Aussicht ein offener Balkon, auf den sich alle Schlafzimmer mit breiten Schiebetüren öffnen, angeordnet. Er endet im Norden und Süden jeweils bei einer der oben erwähnten Wendeltreppen, die zum Garten und zum Schwimmbassin hinunterführen.

Der Boden im Schlafgeschoß zeigt einen Terrazzobelag aus Botticino. Decken und Wände sind aus Gipsplatten erstellt, während in der Wohnhalle eine Walnußvertäfelung

die Decke bildet. Die zwischen den sichtbar gelassenen Stahlstützen liegenden Außenwandfüllungen bestehen aus Zedernholzschalung. Zie.

1 In einem der Kinderschlafzimmer erscheint die Bruchsteinmauer eines Installationskernes. Depuis l'une des chambres d'enfants on aperçoit le mur en moellons qui entoure le noyau d'installations. In one of the children's bedrooms appears the quarry-stone wall of an installations core.

2 Eßzimmer und eingebaute Küche im Gartengeschoß mit dem nördlichen »Bruchsteinpfeiler«. Salle à manger avec cuisine au niveau du jardin d'où l'on aperçoit l'élément vertical situé au nord de la maison. Dining room and kitchen on garden level with north vertical element.



2