

Vierstöckiges Fünfspännerhaus mit zentralem Treppenhaus in Luttasaari bei Helsinki = Maison de 4 étages à 5 appartements par étage avec escalier central à Luttasaari près de Helsinki = Four-storey house with five flats per floor and central staircase,...

Autor(en): [s.n.]

Objektyp: **Article**

Zeitschrift: **Bauen + Wohnen = Construction + habitation = Building + home : internationale Zeitschrift**

Band (Jahr): **18 (1964)**

Heft 3: **Wohnungsbau = Habitations = Dwelling houses**

PDF erstellt am: **26.09.2024**

Persistenter Link: <https://doi.org/10.5169/seals-331895>

Nutzungsbedingungen

Die ETH-Bibliothek ist Anbieterin der digitalisierten Zeitschriften. Sie besitzt keine Urheberrechte an den Inhalten der Zeitschriften. Die Rechte liegen in der Regel bei den Herausgebern.

Die auf der Plattform e-periodica veröffentlichten Dokumente stehen für nicht-kommerzielle Zwecke in Lehre und Forschung sowie für die private Nutzung frei zur Verfügung. Einzelne Dateien oder Ausdrucke aus diesem Angebot können zusammen mit diesen Nutzungsbedingungen und den korrekten Herkunftsbezeichnungen weitergegeben werden.

Das Veröffentlichen von Bildern in Print- und Online-Publikationen ist nur mit vorheriger Genehmigung der Rechteinhaber erlaubt. Die systematische Speicherung von Teilen des elektronischen Angebots auf anderen Servern bedarf ebenfalls des schriftlichen Einverständnisses der Rechteinhaber.

Haftungsausschluss

Alle Angaben erfolgen ohne Gewähr für Vollständigkeit oder Richtigkeit. Es wird keine Haftung übernommen für Schäden durch die Verwendung von Informationen aus diesem Online-Angebot oder durch das Fehlen von Informationen. Dies gilt auch für Inhalte Dritter, die über dieses Angebot zugänglich sind.

Toivo Korhonen und Sakari Halonen,
Helsinki

Vierstöckiges Fünfspännerhaus mit zentralem Treppenhaus in Lauttasaari bei Helsinki

Maison de 4 étages à 5 appartements par
étage avec escalier central à Lauttasaari
près de Helsinki

Four-storey house with five flats per floor
and central staircase, in Lauttasaari, near
Helsinki

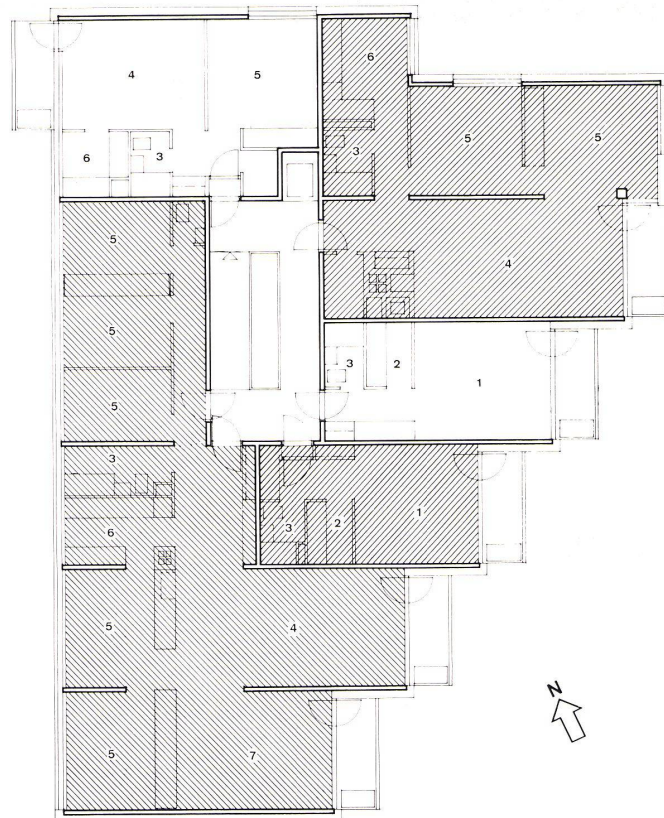
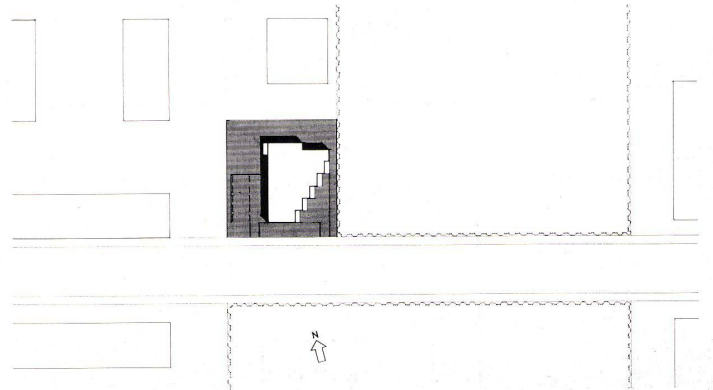


Was ein guter Architekt auf einem »übrig-
gebliebenen« Grundstück fertigbringt, zeigt
unser Beispiel. Auf einem Grundstück von
36×33 m durfte vierstöckig gebaut werden.
Gegen Süden und Osten lag Aussicht auf
einen Park vor.

Durch eine geschickte, sägeförmige Anlage
des Grundrisses entstanden Etagen mit je
fünf Wohnungen, und zwar zwei 1-Zimmer-
Appartements, einer 2-, einer 3- und einer 7-
Zimmer-Wohnung. Jede dieser Wohnungen
hat einen Südbalkon, der einsehensfrei ist.

In einem Sockelgeschoß, das über dem Ter-
rain liegt, befinden sich Garagen, eine
Sauna und andere gemeinsame Räume.

Das Haus wurde in Stahlbeton erstellt, die
Außenwände sind mit Steinwolle wärmeiso-
liert und verkleidet mit Kalksandstein. Die
Balkonbrüstungen sind schalungsroh und
weiß gestrichen. Holz an Fenstern und Türen
ist schwarz gestrichen. Das Treppenhaus hat
als Beleuchtung eine über Dach geführte
Laterne.



1 Die Ostfassade mit den sägeförmig angeordneten
Balkonen.

La façade est avec ses balcons décrochés.

The east face with the sawtooth balcony alignment.

2 Lageplan 1:2000.

Plan de situation.

Site plan.

3 Normalgeschoß 1:200.

Etage type.

Standard floor.

1 Wohn-Eß-Schlaf-Zimmer des Einer-Appartements /
Séjour, manger et repos de l'appartement de une
pièce / Living-dining-bedroom of one-room flat

2 Kochnische / Cuisinette / Kitchen

3 Bad / Bain / Bath

4 Wohn- und Eßzimmer / Séjour et chambre à man-
ger / Living-dining room

5 Schlafraum / Chambre à coucher / Bedroom

6 Küche / Cuisine / Kitchen

7 Studio

3



Die Südfassade zeigt sich ganz geschlossen, nur die Balkone im sägeförmig gestaffelten Grundriß sind gegen Süden offen.

La façade sud se présente comme unité. Seul les balcons décrochés s'ouvrent vers le sud.

The south face appears entirely closed, only the balconies with sawtooth staggered plan are open to the south.

Seite / page 109

1

Detail der Balkonfassade. Die Balkongitter sind über den Balkonboden hinuntergezogen. Die Brüstungen aus schalungsrohem Beton, weiß gestrichen.

Détail de la façade avec les balcons. Les fers de la balustrade dépassent les dalles. Les allèges sont en béton peint en blanc.

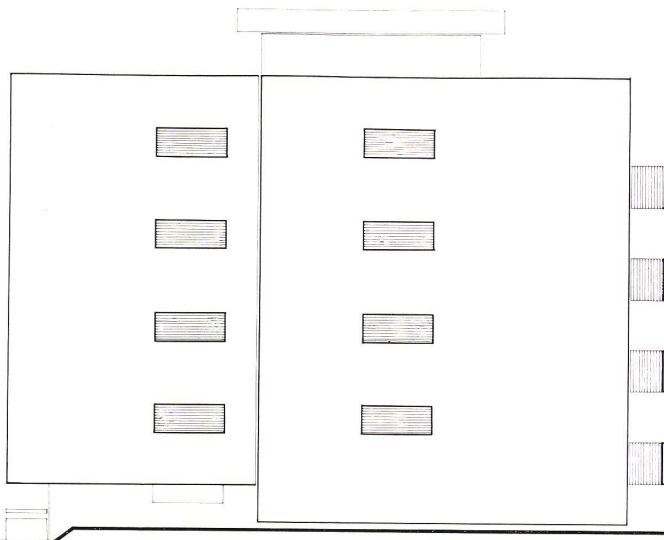
Detail of balcony face. The balcony railings are carried down past floor levels. The parapets are of raw concrete, painted white.

2

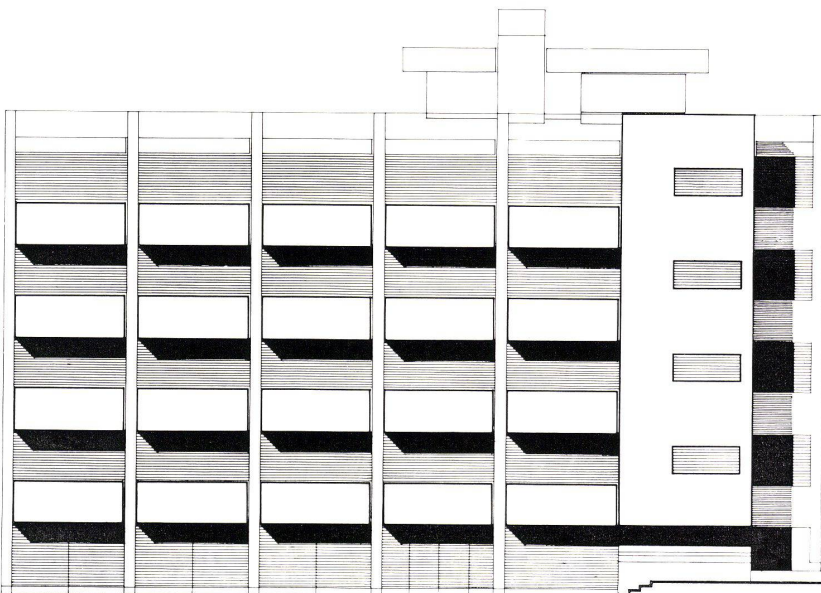
Weißer Kalksandstein als Sichtmauerwerk steht zu schwarzgestrichenen Schlosserarbeiten und Fenster-rahmen.

Mur en plots de ciment apparent faisant contraste avec les fers de la balustrade et les fenêtres peints en noir.

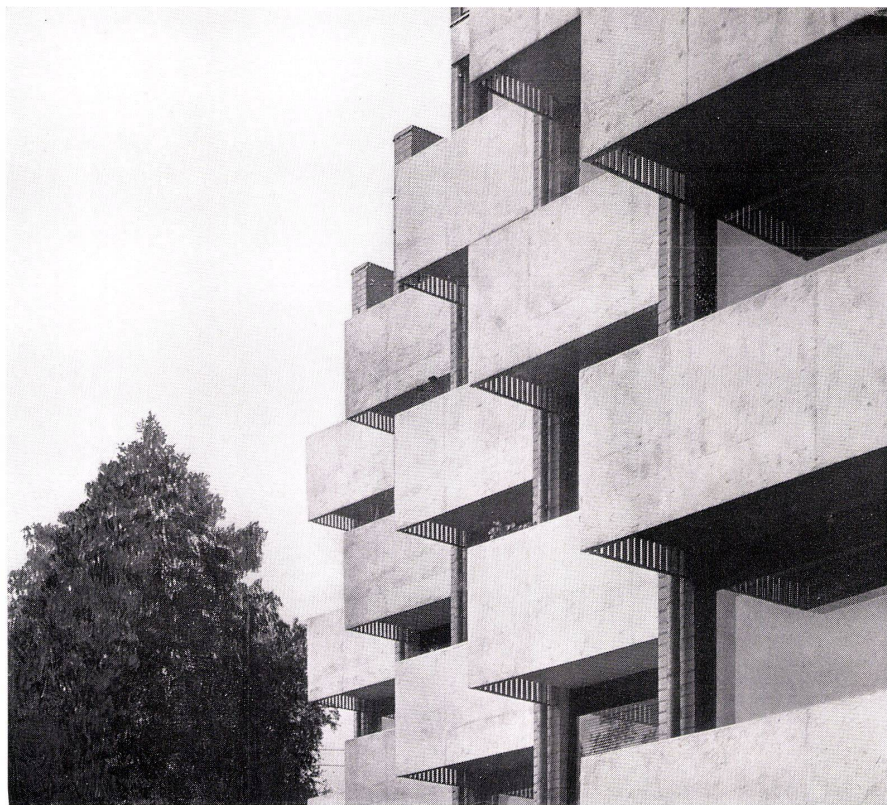
White lime sandstone as visible masonry contrasts with black ironwork and window frames.



Nordfassade 1:200.
Façade nord.
North face.



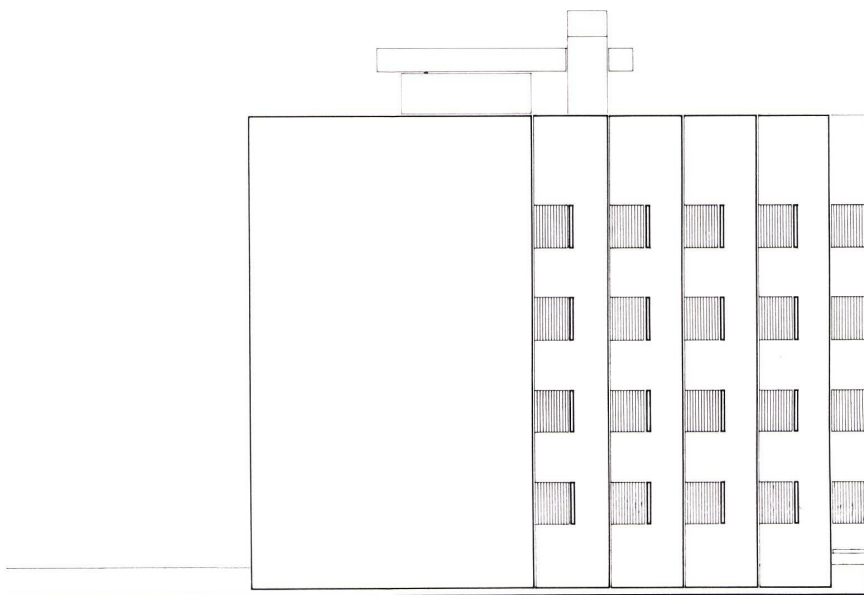
Westfassade 1:200.
Façade ouest.
West face.



1



2



Südfassade 1:200.
Façade sud.
South face.



Ostfassade 1:200.
Façade est.
East face.