

**Zeitschrift:** Bauen + Wohnen = Construction + habitation = Building + home : internationale Zeitschrift

**Herausgeber:** Bauen + Wohnen

**Band:** 16 (1962)

**Heft:** 12

**Artikel:** Einfamilienhaus in Landshut = Maison familiale à Landshut = One-family house at Landshut

**Autor:** Zeilhofer, W.

**DOI:** <https://doi.org/10.5169/seals-331345>

### **Nutzungsbedingungen**

Die ETH-Bibliothek ist die Anbieterin der digitalisierten Zeitschriften auf E-Periodica. Sie besitzt keine Urheberrechte an den Zeitschriften und ist nicht verantwortlich für deren Inhalte. Die Rechte liegen in der Regel bei den Herausgebern beziehungsweise den externen Rechteinhabern. Das Veröffentlichen von Bildern in Print- und Online-Publikationen sowie auf Social Media-Kanälen oder Webseiten ist nur mit vorheriger Genehmigung der Rechteinhaber erlaubt. [Mehr erfahren](#)

### **Conditions d'utilisation**

L'ETH Library est le fournisseur des revues numérisées. Elle ne détient aucun droit d'auteur sur les revues et n'est pas responsable de leur contenu. En règle générale, les droits sont détenus par les éditeurs ou les détenteurs de droits externes. La reproduction d'images dans des publications imprimées ou en ligne ainsi que sur des canaux de médias sociaux ou des sites web n'est autorisée qu'avec l'accord préalable des détenteurs des droits. [En savoir plus](#)

### **Terms of use**

The ETH Library is the provider of the digitised journals. It does not own any copyrights to the journals and is not responsible for their content. The rights usually lie with the publishers or the external rights holders. Publishing images in print and online publications, as well as on social media channels or websites, is only permitted with the prior consent of the rights holders. [Find out more](#)

**Download PDF:** 05.02.2026

**ETH-Bibliothek Zürich, E-Periodica, <https://www.e-periodica.ch>**



1

W. Zeilhofer, München

## Einfamilienhaus in Landshut

Maison familiale à Landshut  
One-family house at Landshut

1  
Südansicht.  
Vue du sud.  
South view.

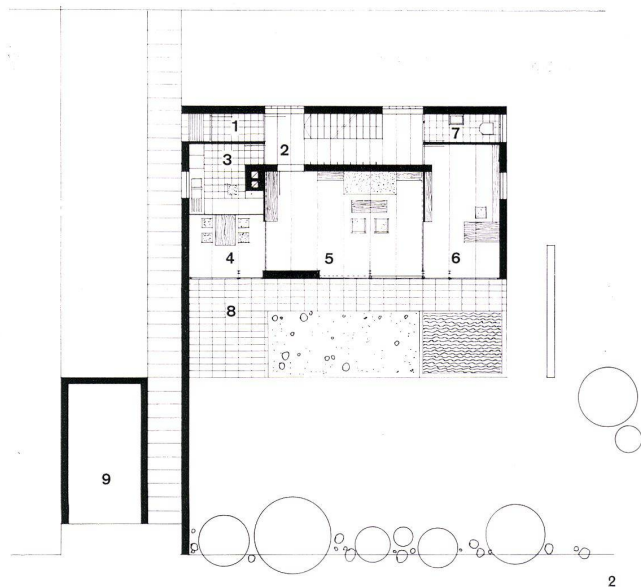
Grundrisse 1:250.  
Plans.

2  
Obergeschoß.  
Etage supérieur.  
Upper floor.

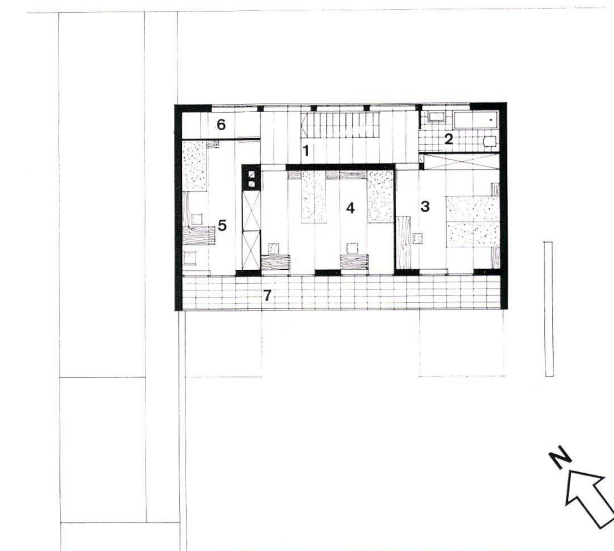
1 Vorplatz / Vestibule  
2 Bad und WC / Bain et WC / Bath and WC  
3 Schlafrum der Eltern / Chambre à coucher des parents / Parents' bedroom  
4 Zimmer der Söhne / Chambre des fils / Sons' room  
5 Zimmer des Großvaters / Chambre du grand-père / Grandfather's room  
6 Abstellraum / Réduit / Storage  
7 Loggia

3  
Erdgeschoß.  
Rez-de-chaussée.  
Ground floor.

1 Eingang / Entrée / Entrance  
2 Diele / Chambre / Hall  
3 Küche / Cuisine / Kitchen  
4 Eßplatz / Aire des repas / Dining area  
5 Wohnraum / Salle de séjour / Living-room  
6 Arbeitsraum / Studio de travail / Studio  
7 WC  
8 Freisitz / Places assises à ciel ouvert / Outdoor seating area  
9 Garage



2

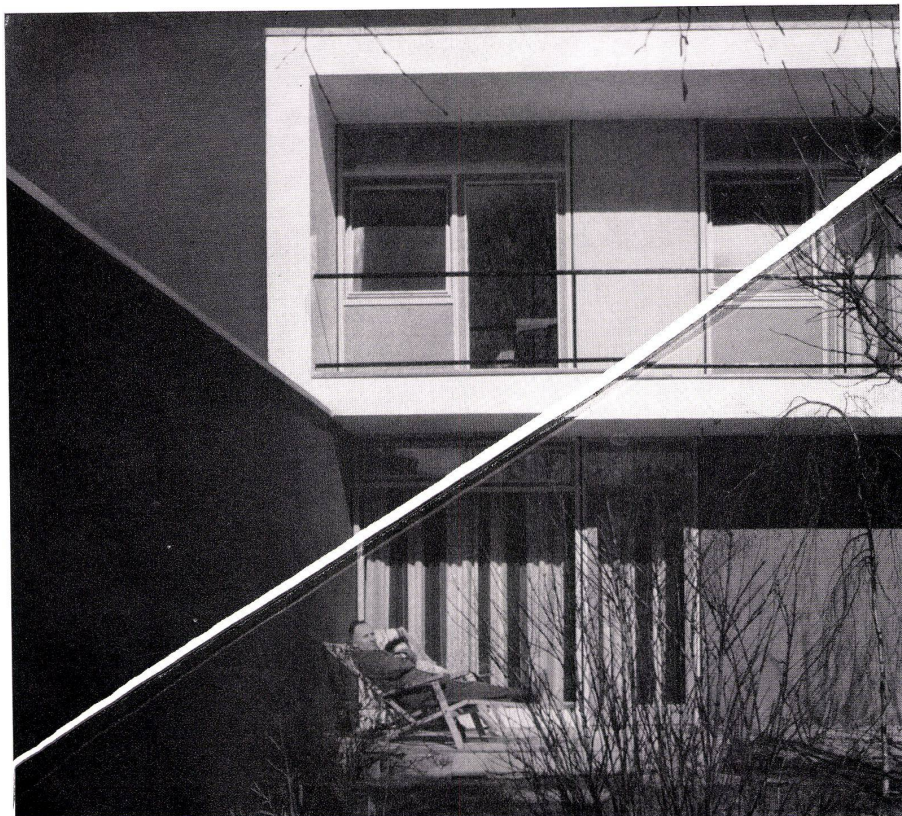


3



1  
Teil der Südfront.  
Partie de la façade sud.  
Part of south elevation.

2  
Treppenhaus.  
Cage d'escalier.  
Stairwell.



Das Haus wurde für eine 5köpfige Familie im Rahmen des sozialen Wohnungsbaus gebaut. Es steht zwischen bestehenden Häusern auf einem kleinen Grundstück nahe der Isar.

Trotz der begrenzten Wohnfläche wurde versucht, eine gewisse Weiträumigkeit zu schaffen. Dies wurde vor allem im Erdgeschoß durch ganzflächige Verglasung nach Südwesten erreicht, sowie durch die beiden großen Holzschiebewände im Wohnraum, die je nach Bedarf diesen mit dem Eßplatz und dem Arbeitsraum verbinden oder trennend wirken. Eine bis zur Straße vorspringende Mauer teilt den Eingangsbereich vom Wohngarten und schafft die gewünschte vor Wind und Einsicht geschützte Sitzecke. Von sämtlichen Räumen des Hauses aus kann man durch Hebefenster Türen und eine große Glasschiebetür im Wohnraum ins Freie treten. In der Diele wurde die Treppe zum Obergeschoß besonders leicht konstruiert, um den verhältnismäßig kleinen Raum optisch zu vergrößern.

Im Obergeschoß sind die Schlafräume und das Zimmer des Großvaters nach Südwesten geöffnet. Diesen Räumen ist auf die gesamte Hauslänge eine Loggia vorgelegt, die gleichzeitig den Räumen im Erdgeschoß Sonnen- und Regenschutz bietet.

Der Bau ist ganz unterkellert. Es sind hier die Ölheizung, Vorratsräume sowie ein Mehrzweck- und Trockenraum untergebracht.

Das Obergeschoß wurde weiß, die zurückliegenden vier Mauerelemente rot und das zurückgesetzte Erdgeschoß dunkelgrau gestrichen. Die Fensterrahmen sind hell- und dunkelgrau, die Zimmertüren dunkelgrau, blau und rot gestrichen.

Konstruktion: Mauerwerksbau 30 cm Gitterziegel und zum Teil 24 cm Ytong, Zwischenwände 7,5 cm Ytong. Decken: 12 cm Stahlbetondecken, Dach: Kiespreßdach mit Innenentwässerung, Fenster und Glaswände: Thermopaneverglasung in Holzrahmen, Fußböden: PVC-Plattenbeläge auf schwimmendem Asphaltestrich. W. Z.

