

Zeitschrift: Bauen + Wohnen = Construction + habitation = Building + home : internationale Zeitschrift

Herausgeber: Bauen + Wohnen

Band: 16 (1962)

Heft: 3: Wohn- und Siedlungsbauten = Habitations familiales et colonies d'habitation = Dwelling houses and housing colonies

Artikel: Wohnbauten der Association Nicolas Bogueret, Genève

Autor: [s.n.]

DOI: <https://doi.org/10.5169/seals-331161>

Nutzungsbedingungen

Die ETH-Bibliothek ist die Anbieterin der digitalisierten Zeitschriften auf E-Periodica. Sie besitzt keine Urheberrechte an den Zeitschriften und ist nicht verantwortlich für deren Inhalte. Die Rechte liegen in der Regel bei den Herausgebern beziehungsweise den externen Rechteinhabern. Das Veröffentlichen von Bildern in Print- und Online-Publikationen sowie auf Social Media-Kanälen oder Webseiten ist nur mit vorheriger Genehmigung der Rechteinhaber erlaubt. [Mehr erfahren](#)

Conditions d'utilisation

L'ETH Library est le fournisseur des revues numérisées. Elle ne détient aucun droit d'auteur sur les revues et n'est pas responsable de leur contenu. En règle générale, les droits sont détenus par les éditeurs ou les détenteurs de droits externes. La reproduction d'images dans des publications imprimées ou en ligne ainsi que sur des canaux de médias sociaux ou des sites web n'est autorisée qu'avec l'accord préalable des détenteurs des droits. [En savoir plus](#)

Terms of use

The ETH Library is the provider of the digitised journals. It does not own any copyrights to the journals and is not responsible for their content. The rights usually lie with the publishers or the external rights holders. Publishing images in print and online publications, as well as on social media channels or websites, is only permitted with the prior consent of the rights holders. [Find out more](#)

Download PDF: 22.02.2026

ETH-Bibliothek Zürich, E-Periodica, <https://www.e-periodica.ch>

Dom und Maurice, Genève

Wohnbauten der Association Nicolas Bogueret, Genève

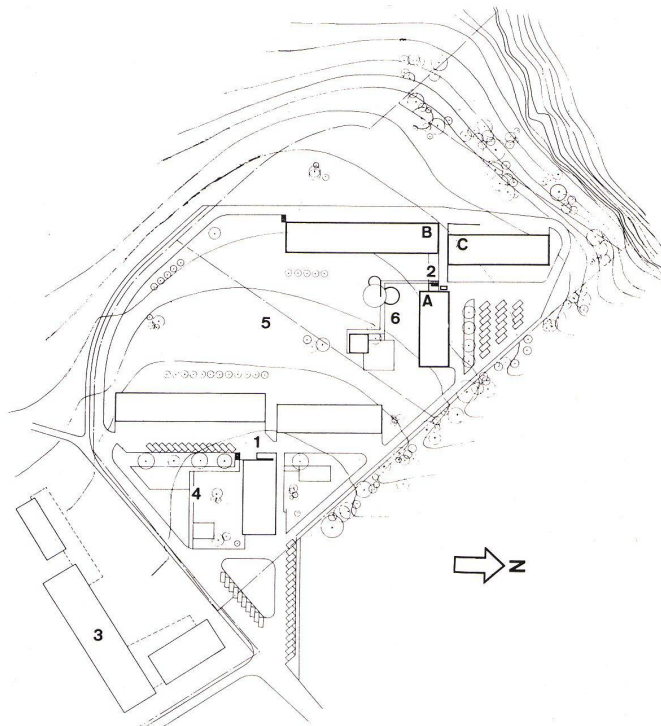
Angelehnt an eine Erschließungsstraße im Norden haben die Architekten zwei schön proportionierte dreistöckige Baugruppen in das große Umgelände gesetzt. Auf dem westlichen Grundstück von 17700 m² waren 98 Wohnungen zu erstellen.

Als Konstruktionsmethode wurde das Igéco-Verfahren gewählt, welches nach einer Lizenz von Larsen & Nielsen arbeitet. Die Fundamente und das Kellermauerwerk bestehen noch aus normalem armiertem Ortsbeton. Die Giebel und die Brandmauern dagegen bestehen aus vorfabrizierten Betonelementen. Ebenso wurden die Decken aus vorfabrizierten Betonplatten hergestellt. Das höchste Gewicht der Elemente beträgt 3,5 t. Für die Fassaden wurden Eternit-Sandwichplatten verwendet, bestehend aus einem inneren Holzrahmen und Glasseidenisolation. Die Böden sind mit Linoleum belegt. Der Unterlagsboden unter dem Zementüberzug besteht aus bituminierten Reisschalen. Die Wände wurden mit plastischem Verputz abtalschiert. Die Treppen sind aus Kunststein.

Die elektrischen und sanitären Leitungen wurden in den Betonelementen einbetoniert. Die Warmwasserheizung arbeitet mit Runtalkonvektoren. Für die Projektierung wurde ein Rastermaß von 18,3 cm gewählt. Der Achsabstand zwischen den Tragmauern beträgt 5,67 m.

Die Kosten waren spürbar höher, als es diejenigen konventioneller Bauart gewesen wären. Andererseits entstanden dadurch auch gewisse Mehrwerte, wie zum Beispiel die großzügig durchgehenden Fensterbänder der Fassaden. Eine Kostenreduktion dürfte erst bei einer noch höheren Wohnungszahl eintreten. Die Bauzeit dauerte vom März 1960 bis Februar 1961. Die vorfabrizierte Tragkonstruktion dagegen war in 6 Wochen aufgerichtet.

w.



1
Situation 1:3000

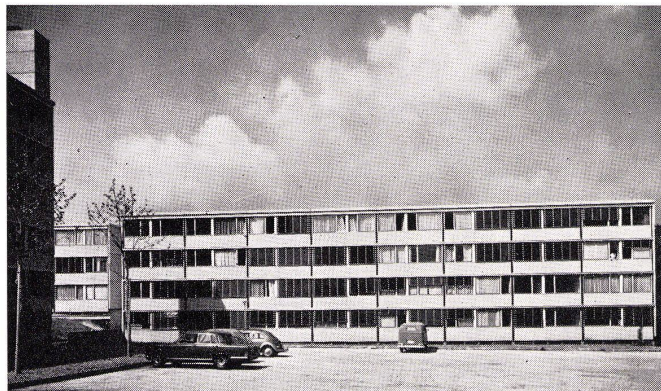
- 1 Siedlung der Stiftung H. L. M. der Handelskammer Genf
- 2 Siedlung der Nicolas Bogueret AG (B. V. A.)
- 3 Volksschule Aire
- 4 Aufgeforsteter Park
- 5 Für Sportplätze bestimmtes Gelände
- 6 Sandhaufen für Kinder

2
Ansicht von Osten auf den Block C. Links im Hintergrund der Block B und links vorne der Block A.

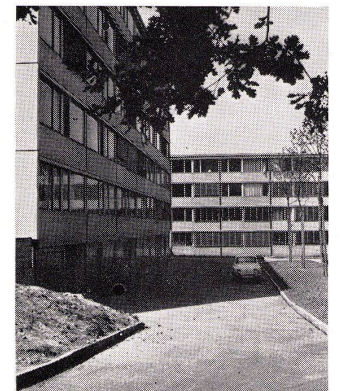
3
Nordfassade des Blockes A.

4
Block B, vorne rechts Block A.

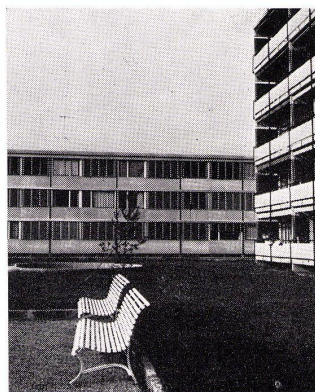
5
Der Block A mit den Dreizimmerwohnungen von Süden.



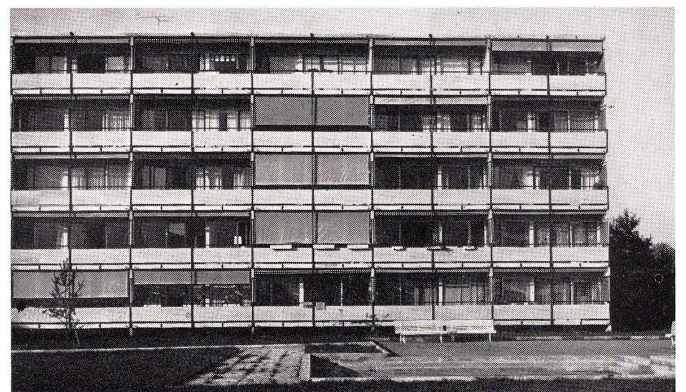
2



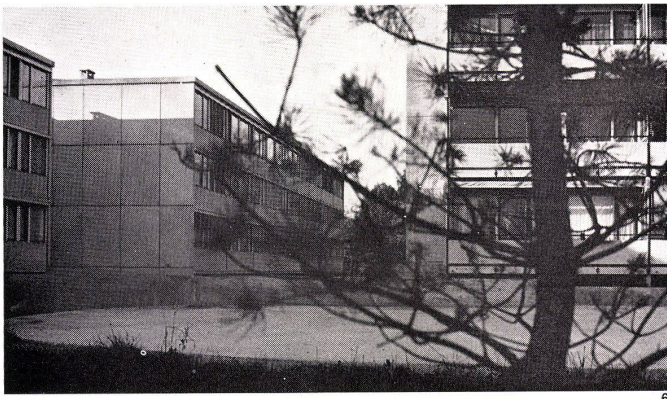
3



4



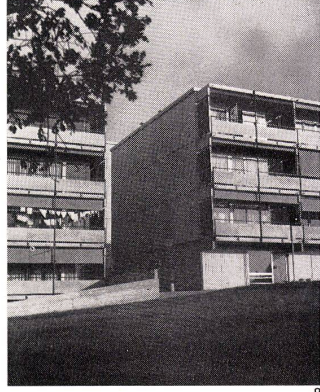
5



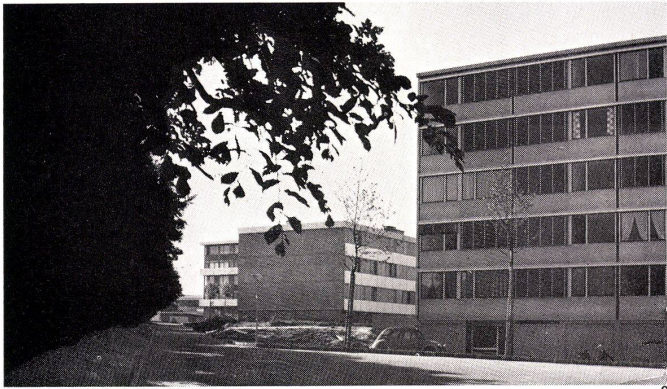
6



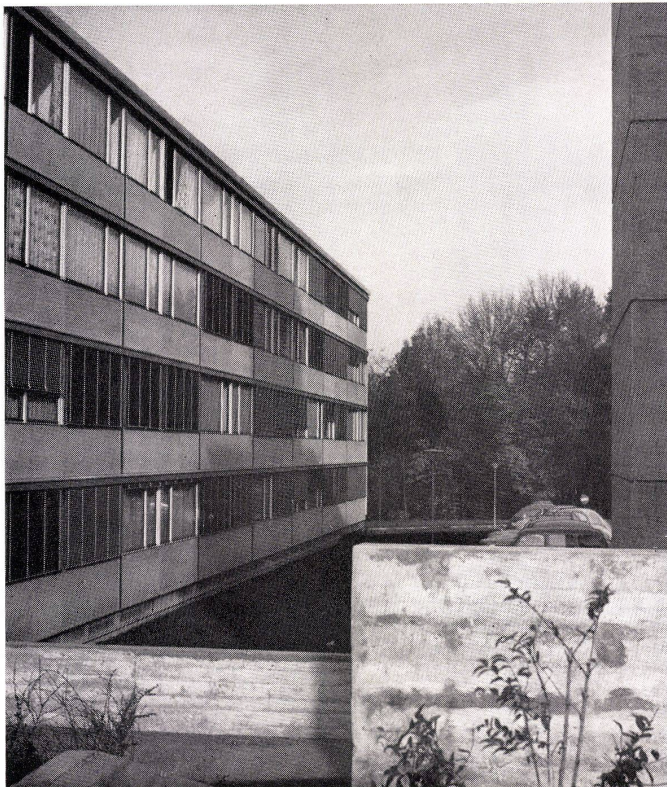
7



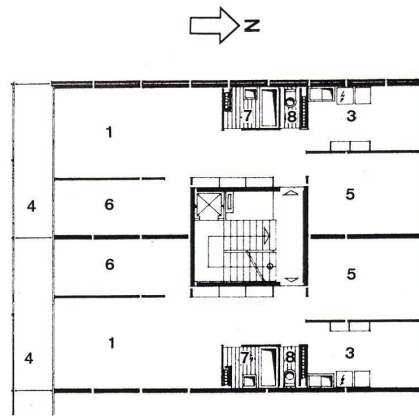
8



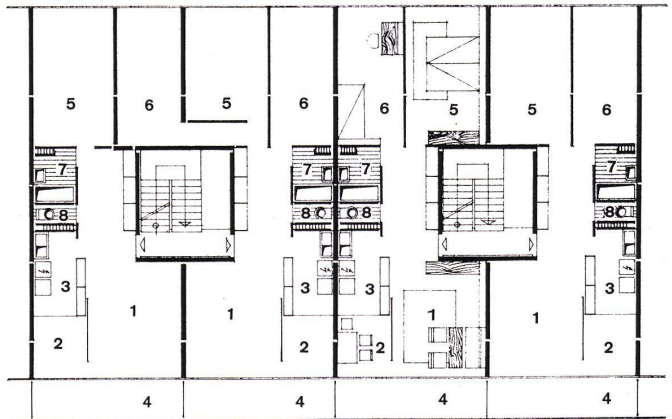
9



10



11



12

6 Blick von Südosten ins Zentrum des Dreisterns.

7 Fassadendetail

8 Ansicht von Westen des Blockes C links und des Blockes B rechts.

9 Vorne rechts der Block A. Im Hintergrund die subventionierte Wohngruppe H.L.M.

10 Blick nach Norden vom Zentrum des Dreisterns aus

11 Grundriß Block A 1:250

12 Grundriß Block B und C 1:250

1 Wohnen

2 Essen

3 Kochen

4 Balkon

5 Eltern

6 Kinder

7 Bad

8 WC

13

Detail 1:90

1 Eternitplatte, 8 mm

2 Glasseele

3 Konvektor

4 Dachpappe

5 Kork, 4 cm

6 Eternit, 10 mm

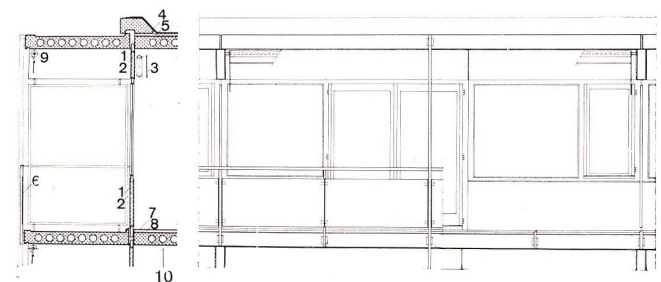
7 Linoleum

8 Isolierender Unterlagsboden

9 Sonnenstore

10 Vorfabrizierte Betonelemente

System IGECO



13