

Zeitschrift: Bauen + Wohnen = Construction + habitation = Building + home : internationale Zeitschrift

Herausgeber: Bauen + Wohnen

Band: 16 (1962)

Heft: 3: Wohn- und Siedlungsbauten = Habitations familiales et colonies d'habitation = Dwelling houses and housing colonies

Artikel: Miethausgruppe in Ham Common bei London = Maisons locatives à Ham Common près de Londres = Dwelling houses at Ham Common near London

Autor: Zietzschmann, Ernst

DOI: <https://doi.org/10.5169/seals-331157>

Nutzungsbedingungen

Die ETH-Bibliothek ist die Anbieterin der digitalisierten Zeitschriften auf E-Periodica. Sie besitzt keine Urheberrechte an den Zeitschriften und ist nicht verantwortlich für deren Inhalte. Die Rechte liegen in der Regel bei den Herausgebern beziehungsweise den externen Rechteinhabern. Das Veröffentlichen von Bildern in Print- und Online-Publikationen sowie auf Social Media-Kanälen oder Webseiten ist nur mit vorheriger Genehmigung der Rechteinhaber erlaubt. [Mehr erfahren](#)

Conditions d'utilisation

L'ETH Library est le fournisseur des revues numérisées. Elle ne détient aucun droit d'auteur sur les revues et n'est pas responsable de leur contenu. En règle générale, les droits sont détenus par les éditeurs ou les détenteurs de droits externes. La reproduction d'images dans des publications imprimées ou en ligne ainsi que sur des canaux de médias sociaux ou des sites web n'est autorisée qu'avec l'accord préalable des détenteurs des droits. [En savoir plus](#)

Terms of use

The ETH Library is the provider of the digitised journals. It does not own any copyrights to the journals and is not responsible for their content. The rights usually lie with the publishers or the external rights holders. Publishing images in print and online publications, as well as on social media channels or websites, is only permitted with the prior consent of the rights holders. [Find out more](#)

Download PDF: 21.02.2026

ETH-Bibliothek Zürich, E-Periodica, <https://www.e-periodica.ch>

James Stirling und James Gowan, London

Miethausgruppe in Ham Common bei London

Maisons locales à Ham Common près de
Londres

Dwelling-Houses at Ham Common near
London

Entwurf 1956, gebaut 1957–58

1
Südansicht eines Zweistöckers mit den großen Wohn-
zimmerfenstern.

Vue sud d'un bâtiment de 2 étages avec grandes vitres
des salles de séjour.

South view of a two-storey building with the large living-
room windows.

2
Das Treppenhaus der Zweistöcker. Es springt aus dem
Korridorzwischenbau hervor.

La cage d'escalier des bâtiments de 2 étages, ressortant
à l'endroit de l'aile centrale des corridors.

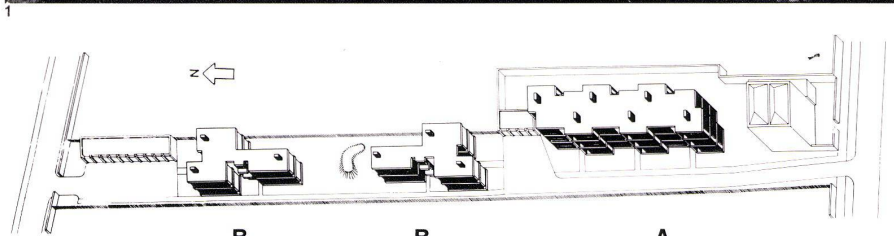
The stairwell of the two-storey buildings, projecting from
the intermediate corridor section.

Auf einem außerordentlich schmalen und lan-
gen Grundstück war Platz für drei Wohnblocks,
von denen zwei mit zwei Stockwerken und einer
mit drei Etagen gebaut wurde. Der dreistöckige
Bau besteht aus drei einzelnen Häusern, mit
je einem zentralgelegenen Treppenhaus und
rechts und links von diesem je eine 3- und eine
4-Zimmer-Wohnung. Wohnzimmer und Küche
liegen einmal nach Westen und einmal nach
Osten. Das Badezimmer ist aus installations-
technischen Gründen neben die Küche gelegt.
Auf der andern Hausseite befinden sich jeweils
zwei Schlafzimmer. Das vierte Zimmer der
4-Zimmer-Wohnung liegt gegenüber dem
Treppenhaus. Der Grundriß ist außerordent-
lich sparsam bezüglich der Korridorfläche.

Die Zweistöcker bestehen aus drei einzelnen
Baukörpern, in denen jeweils eine 4-Zimmer-
Wohnung untergebracht ist. Sie sind zugäng-
lich gemacht durch ein zwischen den Häusern
eingebautes Korridorsystem, an das eine
Treppe angehängt ist. Die Wohnzimmer
haben, wie in England üblich, ein großes
Cheminée; neben der Küche liegt eine sepa-
rate Eßecke. Auch hier befinden sich Bad und
Küche wieder eng beieinander. Merkwürdiger-
weise hat einer der Hausteile einen nach
Norden liegenden Wohnraum.

In den Fassaden erscheinen drei Baustoffe,
nämlich schalungsroher Beton, hauptsäch-
lich an Decken, dann Sichtbackstein und in
ihren Rahmen breitedimensionierte Holzfen-
ster. Kleine, in die Baukörper eingezogene
Loggien haben große an Ronchamp erin-
nernde Wasserspeier. Ebenso erscheint ein
Belüftungshut in Beton für die Speisekam-
mern. In den Wohnzimmern gehen die Fen-
ster vom Boden bis zur Decke und haben auf
Brüstungshöhe einen breiten, kämpferartigen
Holzteil. Diese Wohnungen — im ganzen sind
es 30 — wurden für den Verkauf geplant, und
zwar zu Preisen von Fr. 35100 und 44400,
alles inbegriffen. Auch im Inneren erscheint
Rohbackstein in den Kaminmauern, dazu
einige zum Teil etwas grafisch angeordnete
Betonteile. Der in den Fassaden angeschla-
gene Grundton ist auch verwendet worden
für die Detaillierung der Schreinerarbeiten
in Küchen und Wohnzimmern.

Zie



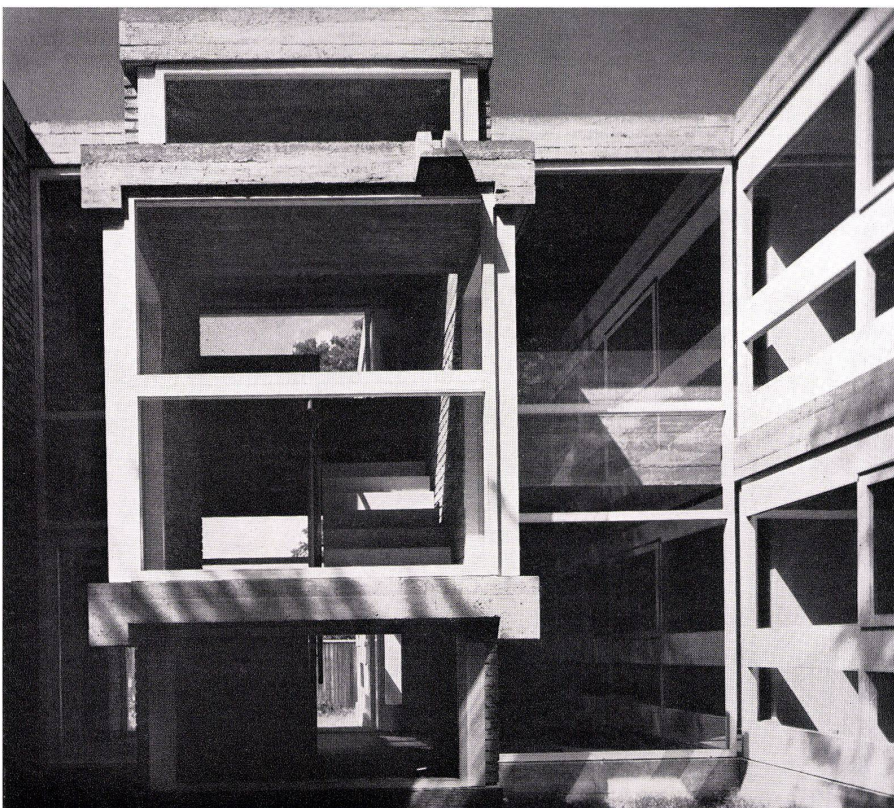
Situationsplan 1 : 1750.

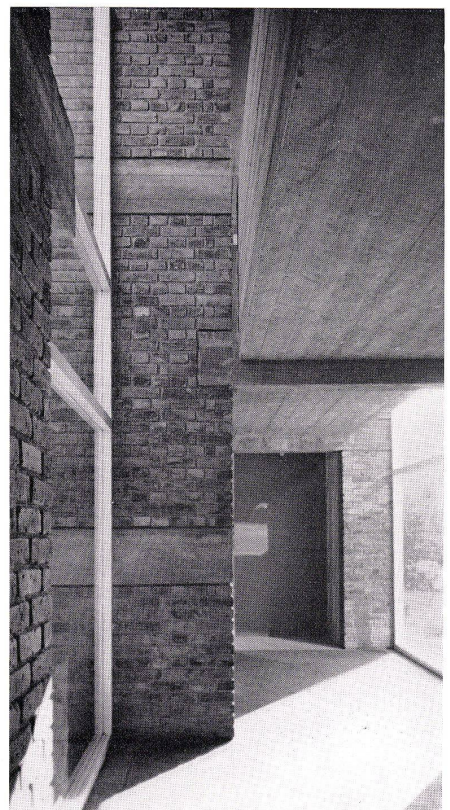
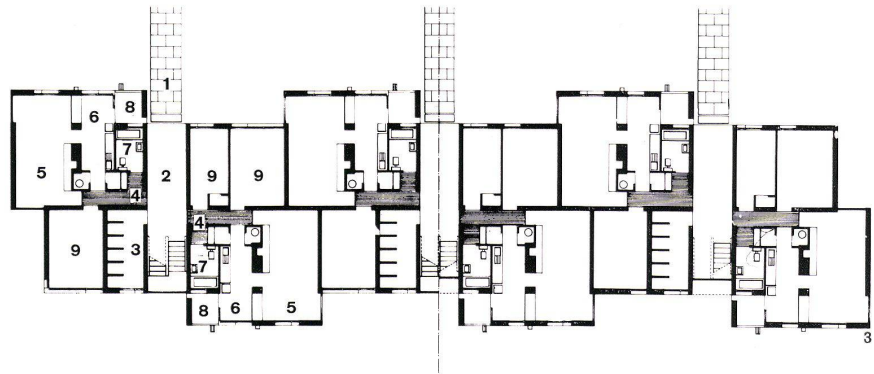
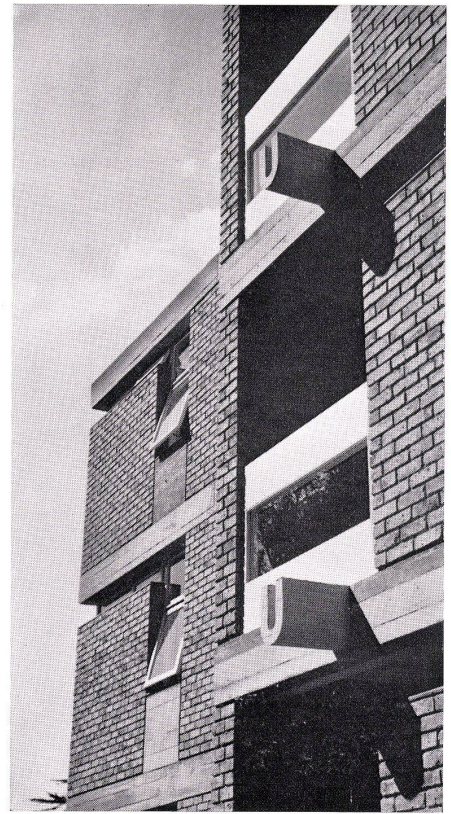
Situation.

Site plan.

A Dreistöckiger Block / Bloc de trois étages / Three-
storey block

B Zweistöckige Blocks / Bloc de 2 étages / Two-storey
block





1 Westfassade des dreistöckigen Baus. In zurückspringenden Teilen erscheint das Treppenhaus. Typisch sind die großen Wasserspeier unter den Loggias und die Entlüftungshüte in den Küchenmauern.

Façade ouest d'un bâtiment de 3 étages. Sur les parties de retour l'on aperçoit la cage d'escalier. Les déchargeurs sous les loggias sont typiques, de même les chapeaux d'aération des parois de cuisine.

West elevation of three-storey building. Stairwell in recessed parts. Large humidifiers under the loggias and the air vents in the kitchen walls are typical.

2 Fassadendetail des dreistöckigen Blocks.
Détail de façade d'un bloc de 3 étages.
Elevation detail of the three-storey block.

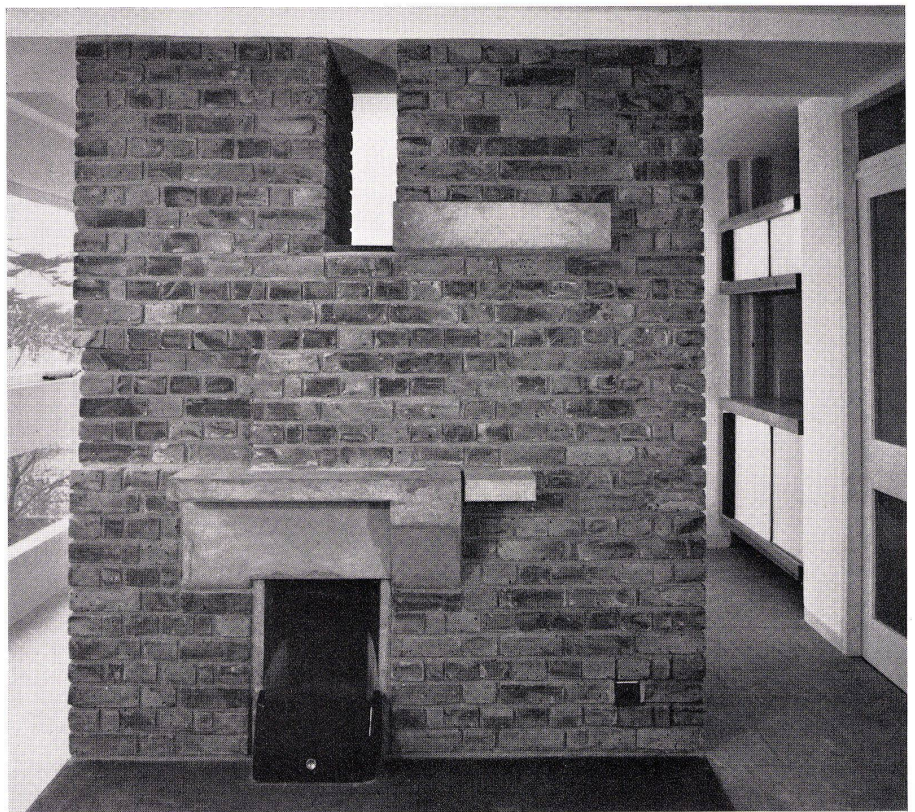
3 Grundriß des dreistöckigen Blocks 1 : 350.
Plan du bloc de 3 étages.
Plan of the 3-storey block.

- 1 Hauseingang / Entrée / Entrance
- 2 Erdgeschoß-Treppenhalle / Hall d'escalier du rez-de-chaussée / Ground floor hall with stairs
- 3 Velorum / Réduit à vélos / Bicycle storage
- 4 Wohnungskorridor / Corridor d'appartement / Apartment corridor
- 5 Wohnzimmer / Salle de séjour / Living-room
- 6 Küche / Cuisine / Kitchen
- 7 Bad / Bain / Bath
- 8 Loggia
- 9 Schlafzimmer / Chambre à coucher / Bedroom

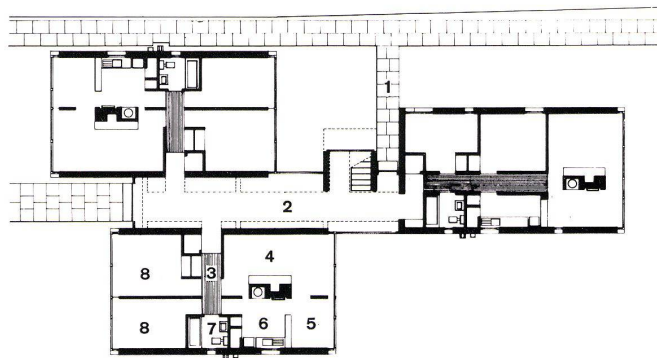
4 Westseite eines zweistöckigen Blocks mit Küchenfenstern und den schmalen, hohen Badezimmerfenstern. Man beachte auch hier die Entlüftungshüte der Speisekammern; die Wasserspeier scheinen aus den Badezimmern zu kommen.

Côté ouest d'un bloc de 2 étages avec fenêtres de cuisine et fenêtres hautes et étroites des salles de bain. Notons ici aussi les chapeaux de ventilation des gardes-manger. West side of a two-storey block with kitchen windows and the narrow high bathroom windows. Note here too the ventilation hoods of the pantries; the humidifiers appear to emerge from the bathrooms.

5 Eingangshalle der zweistöckigen Bauten.
Hall d'entrée des bâtiments de 2 étages.
Entrance hall of two-storey buildings.



1



2

1 Kaminwand in den Wohnräumen der Zweistöcker.
Paroi de cheminée des salles de séjour des blocs de 2 étages.
Fireplace wall in the living-rooms of the two-storey buildings.

2 Erdgeschoß des zweistöckigen Wohnblocks 1 : 350.
Rez-de-chaussée du bloc d'habitation de 2 étages.
Ground floor of the 2-storey apartment block.

- 1 Hauseingang / Entrée / Entrance
- 2 Verbindungsteil mit Treppe / Aile de raccord et escalier / Connecting building and stairs
- 3 Wohnungseingang / Entrée d'appartement / Apartment entrance
- 4 Wohnzimmer mit Cheminée / Salle de séjour et cheminée / Living-room with fireplace
- 5 Eßbecke / Aire des repas / Dining nook
- 6 Küche / Cuisine / Kitchen
- 7 Bad / Bain / Bath

3 Küche mit Durchreiche zum Eßplatz in den zweistöckigen Bauten.
Cuisine avec passe-plat sur l'aire des repas dans les blocs de 2 étages.

Kitchen with serving hatch to dining area in the two-storey buildings.



3