

Zeitschrift: Bauen + Wohnen = Construction + habitation = Building + home : internationale Zeitschrift

Herausgeber: Bauen + Wohnen

Band: 15 (1961)

Heft: 12: Einfamilienhäuser = Maisons familiales = One-family houses

Artikel: Zweigeschossiges Einfamilienhaus in Darmstadt = Maison familiales à deux étages à Darmstadt = Two-storied one-family house in Darmstadt

Autor: G.H.

DOI: <https://doi.org/10.5169/seals-330928>

Nutzungsbedingungen

Die ETH-Bibliothek ist die Anbieterin der digitalisierten Zeitschriften auf E-Periodica. Sie besitzt keine Urheberrechte an den Zeitschriften und ist nicht verantwortlich für deren Inhalte. Die Rechte liegen in der Regel bei den Herausgebern beziehungsweise den externen Rechteinhabern. Das Veröffentlichen von Bildern in Print- und Online-Publikationen sowie auf Social Media-Kanälen oder Webseiten ist nur mit vorheriger Genehmigung der Rechteinhaber erlaubt. [Mehr erfahren](#)

Conditions d'utilisation

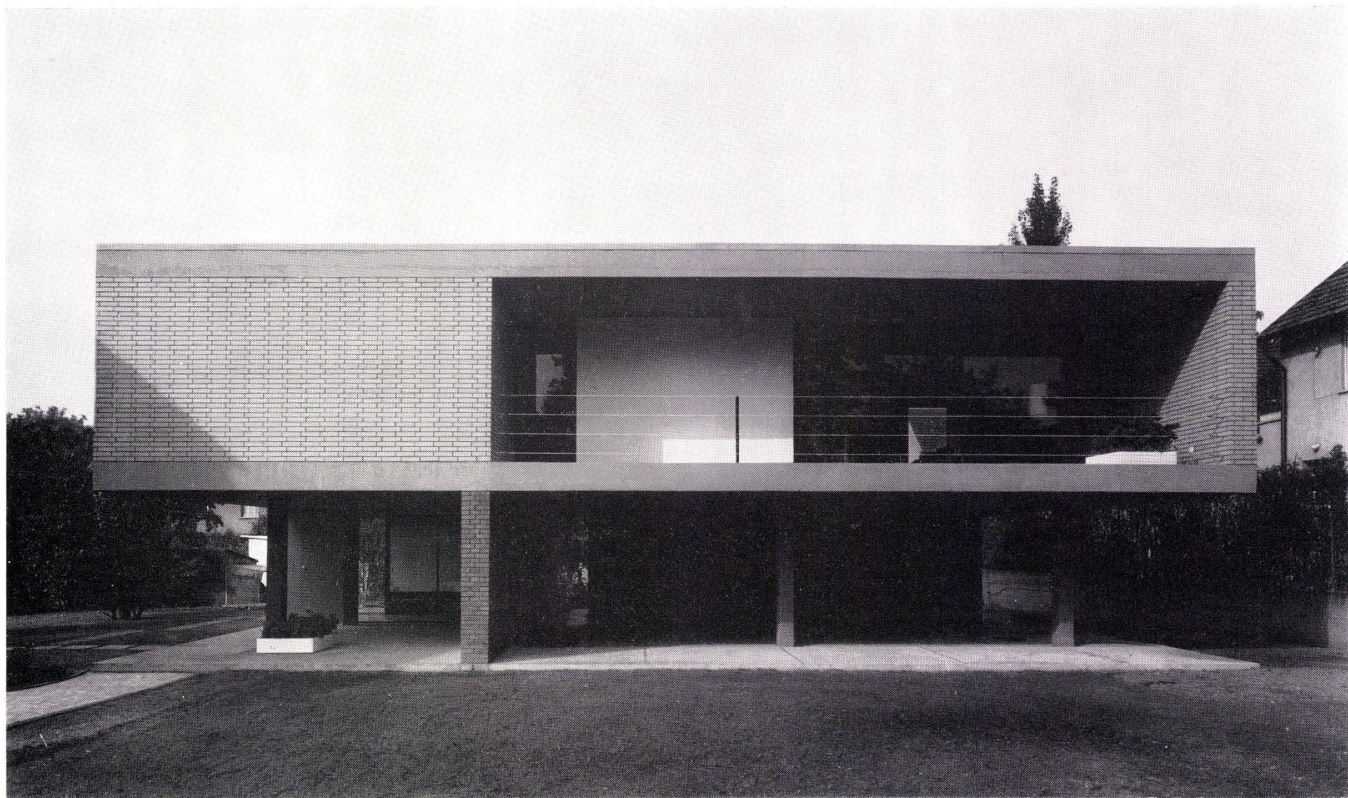
L'ETH Library est le fournisseur des revues numérisées. Elle ne détient aucun droit d'auteur sur les revues et n'est pas responsable de leur contenu. En règle générale, les droits sont détenus par les éditeurs ou les détenteurs de droits externes. La reproduction d'images dans des publications imprimées ou en ligne ainsi que sur des canaux de médias sociaux ou des sites web n'est autorisée qu'avec l'accord préalable des détenteurs des droits. [En savoir plus](#)

Terms of use

The ETH Library is the provider of the digitised journals. It does not own any copyrights to the journals and is not responsible for their content. The rights usually lie with the publishers or the external rights holders. Publishing images in print and online publications, as well as on social media channels or websites, is only permitted with the prior consent of the rights holders. [Find out more](#)

Download PDF: 16.01.2026

ETH-Bibliothek Zürich, E-Periodica, <https://www.e-periodica.ch>



Hans Günther Hofmann, Darmstadt

Zweigeschossiges Einfamilienhaus in Darmstadt

Maison familiale à deux étages à Darmstadt
Two-storied One-family House in Darmstadt

Entwurf 1957, gebaut 1960

Ansicht von Südwest.

Vue du sud-ouest.

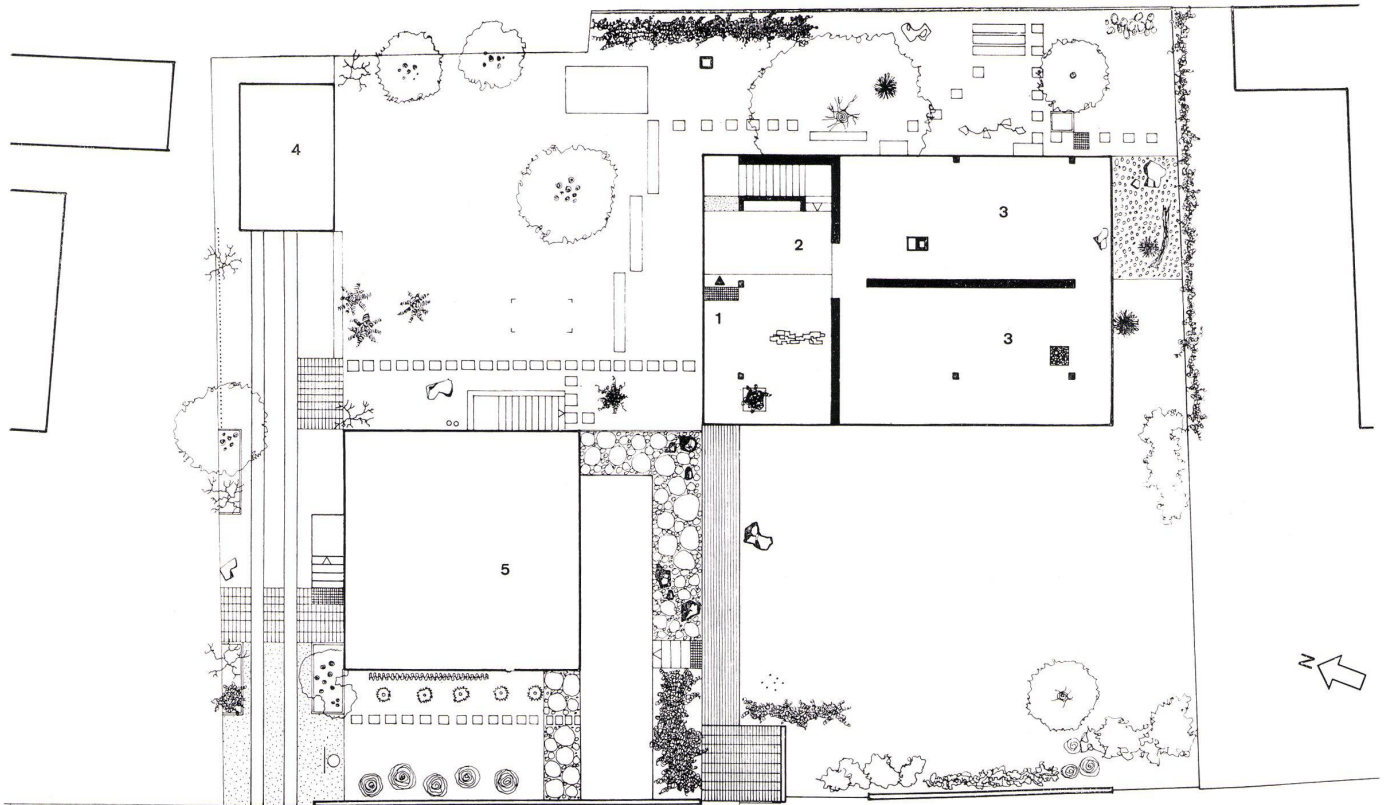
View from the south-west.

Ansicht von Nordost.

Vue du nord-est.

View from the north-east.





Grundriß Gartengeschoß 1:250.

Plan de l'étage-jardin.

Plan garden level.

- 1 Eingang / Entrée / Entrance
- 2 Verglaste Diele mit Garderobe und Treppe zum Wohn-
geschoß / Hall vitré avec garde-robe et escalier menant
à l'étage-séjour / Glazed hall with cloakroom and stairs
leading to the living-floor
- 3 Überdeckter Freiraum / Place à ciel couvert / Covered
area outside
- 4 Vorhandene Garage / Garage existant / Existing Garage
- 5 Vorhandenes Wohnhaus / Maison existante / Existing
house

8 Eßplatz / Aire des repas / Dining-area

9 Küche mit Oberlichtern / Cuisine avec vitrages su-
périeurs / Kitchen with skylights

10 Eßbar / Bar-cuisine / Breakfast bar

11 Bad mit Brause und Badewanne / Salle avec douche et
baignoire / Bathroom with showers and bath

12 Kinderschlafzimmer / Chambre à coucher des enfants /
Children's bedroom

13 Fremdenzimmer / Chambre des hôtes / Guest room

14 Elternschlafzimmer / Chambre à coucher des parents /
Parents' bedroom

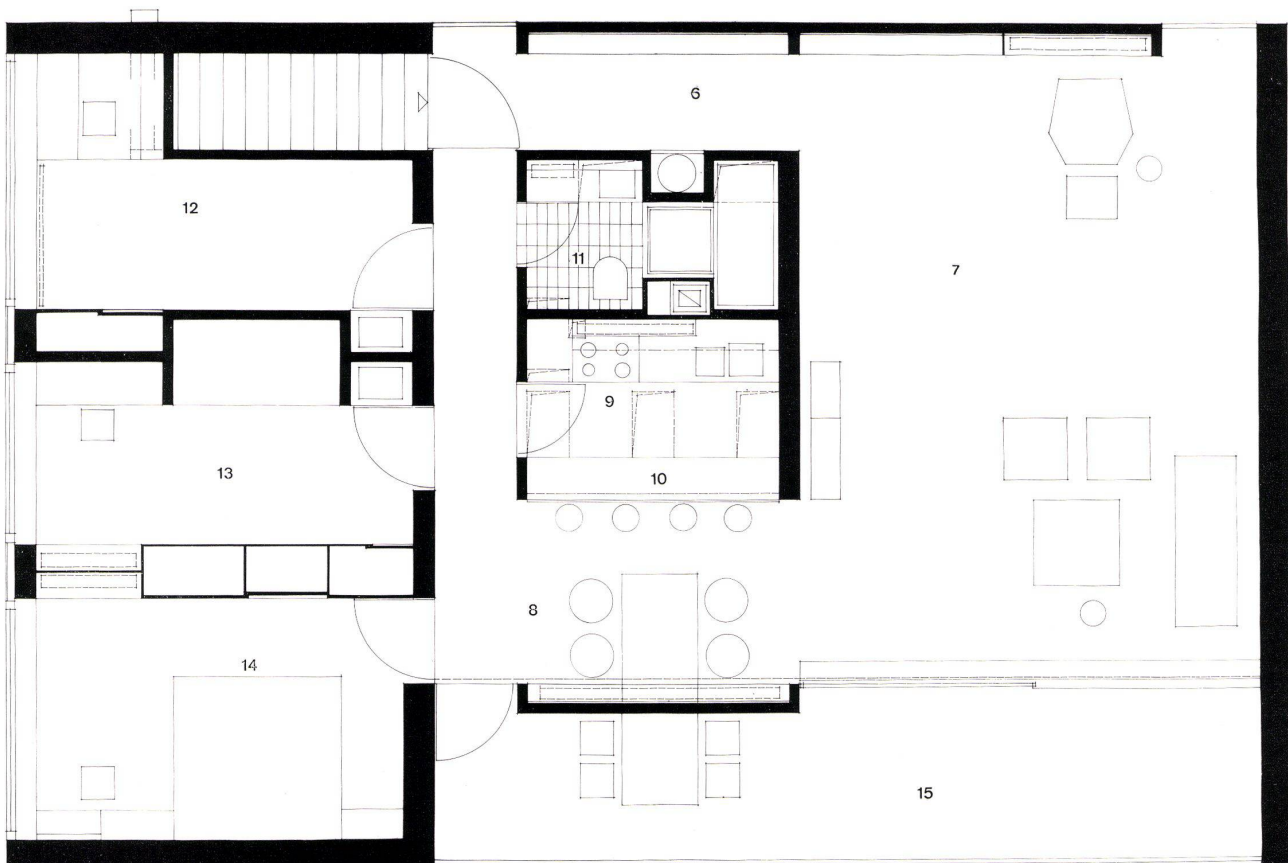
15 Terrasse / Terrace

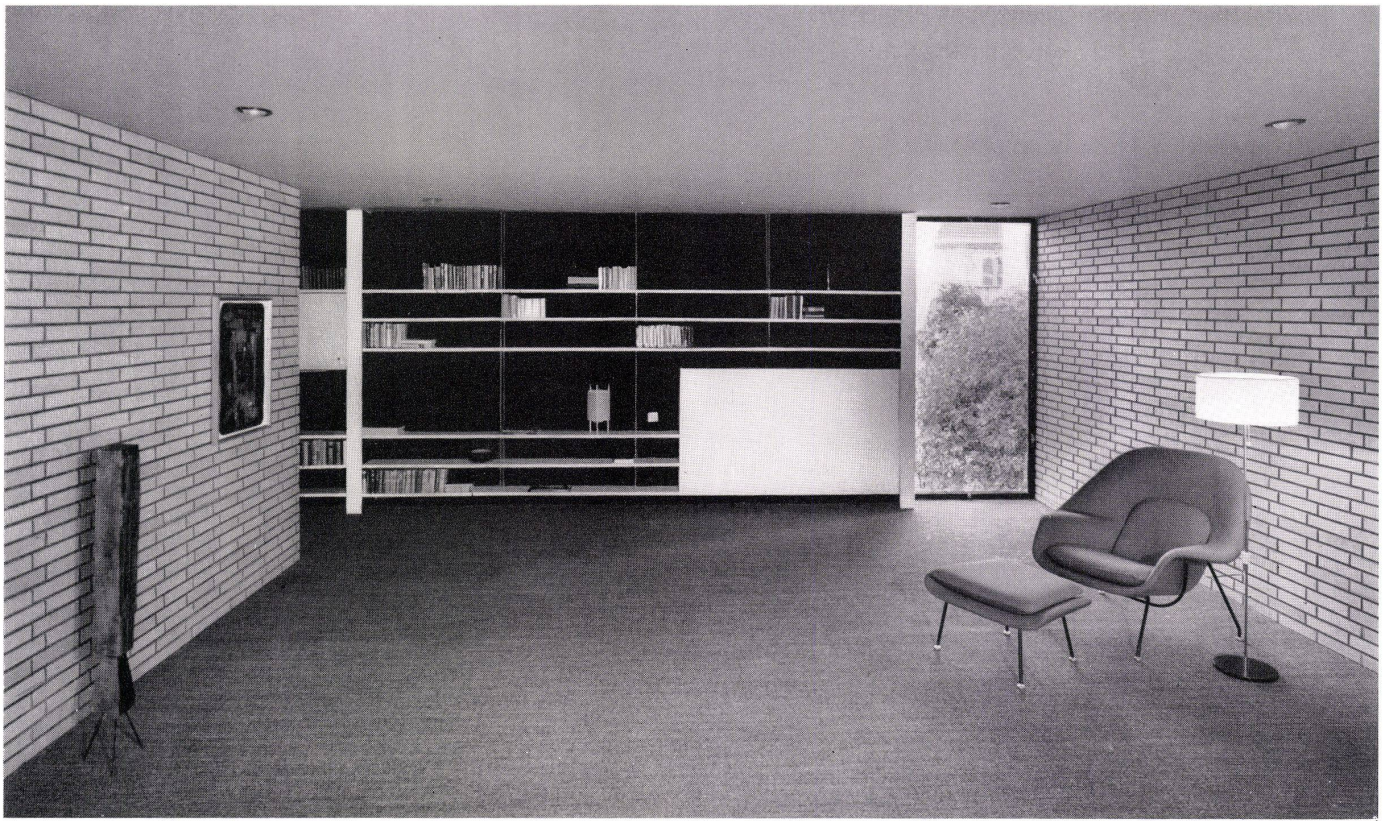
Wohngeschoß 1:80.

Etage-séjour.

Living-floor.

- 6 Eingangskorridor mit Schränken / Corridor d'entrée
avec armoires / Entrance corridor with cupboards
- 7 Wohnzimmer / Salle de séjour / Living-room





Ein vorhandenes kleines Baugrundstück am Rande der Stadt, das für das auf einer Ebene geforderte Bauprogramm nicht ausreichte, forderte den Erwerb des bebauten Nachbargrundstückes. Zweigeschossige Bauweise war durch Ortsbausatzung zwingend.

Die Wohnung liegt im Obergeschoß, nur Diele, Garderobe und tragende Bauteile beanspruchen ein Fünftel der Grundstücksfläche: der Freiraum wirkt ausreichend.

Zwar bedingten die Grenz- und Gebäudeabstände die Anordnung der Schlafräume im Westen, doch mit Sonnenjalousetten versehene, umschwenkbare Schwingflügelfenster regulieren die Sonneneinstrahlung und

notwendige Lüftung. Ein über die ganze Südseite vorgelegter Balkon schützt Wohn- und Eßraum vor greller Sommersonne. Ein durch Lichtkuppeln belichteter Installationsblock für Küche und Bad steht im Wohnraum und begrenzt Eingang, Schlafteiflur, Eßraum und Wohnteil. Beim Öffnen der Wohnungseingangstür wird der Flur vor den Schlafräumen zwangsweise geschlossen: der Besucher gelangt nur in den Wohnraum. Die Küche, 3 m lang und einschl. Einbaumöbel nur 2,25 m breit, wird durch Eßbar, Hängeschränk und Jalousette zum Eßplatz hin abgetrennt.

Großräumige Wirkung der Gruppe Wohnzimmer—Eßraum.

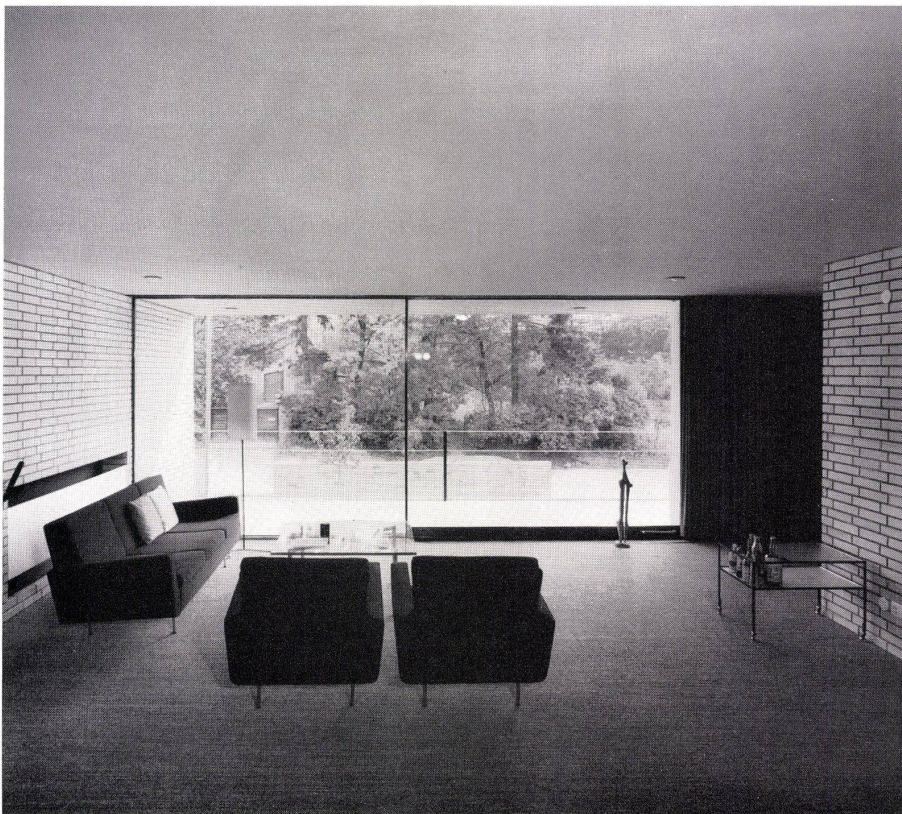
Konstruktion:

Teilunterkellerung: Hochlochziegelwände 36,5 cm dick.

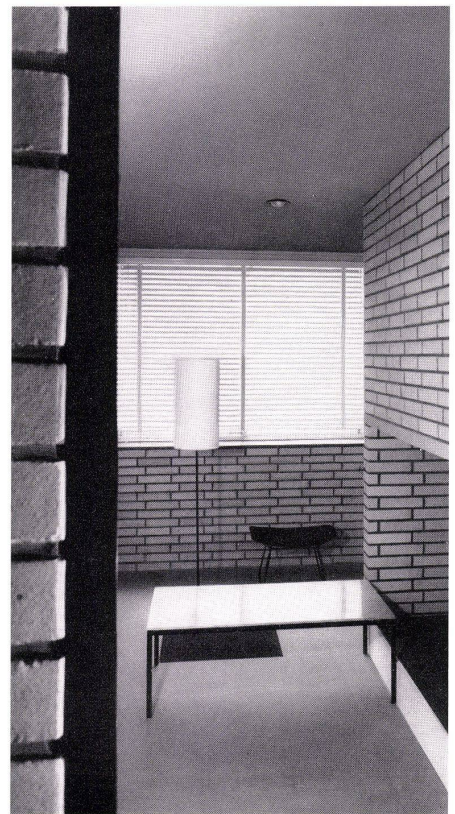
Erdgeschoß: Tragende VMZ-Wände, 36,5 cm dick; Stahlbetonstützen, 20/20 cm; Windfang, Diele und Garderobe, nach Westen und Süden verglast.

Wohngeschoß: Außenwände: 5schichtiger Wandaufbau mit innerer und äußerer Klinkerverblendung. Nordfenster: Cudoverglasung in Alukonstruktion. Südfenster: Einfachverglasung in Alukonstruktion.

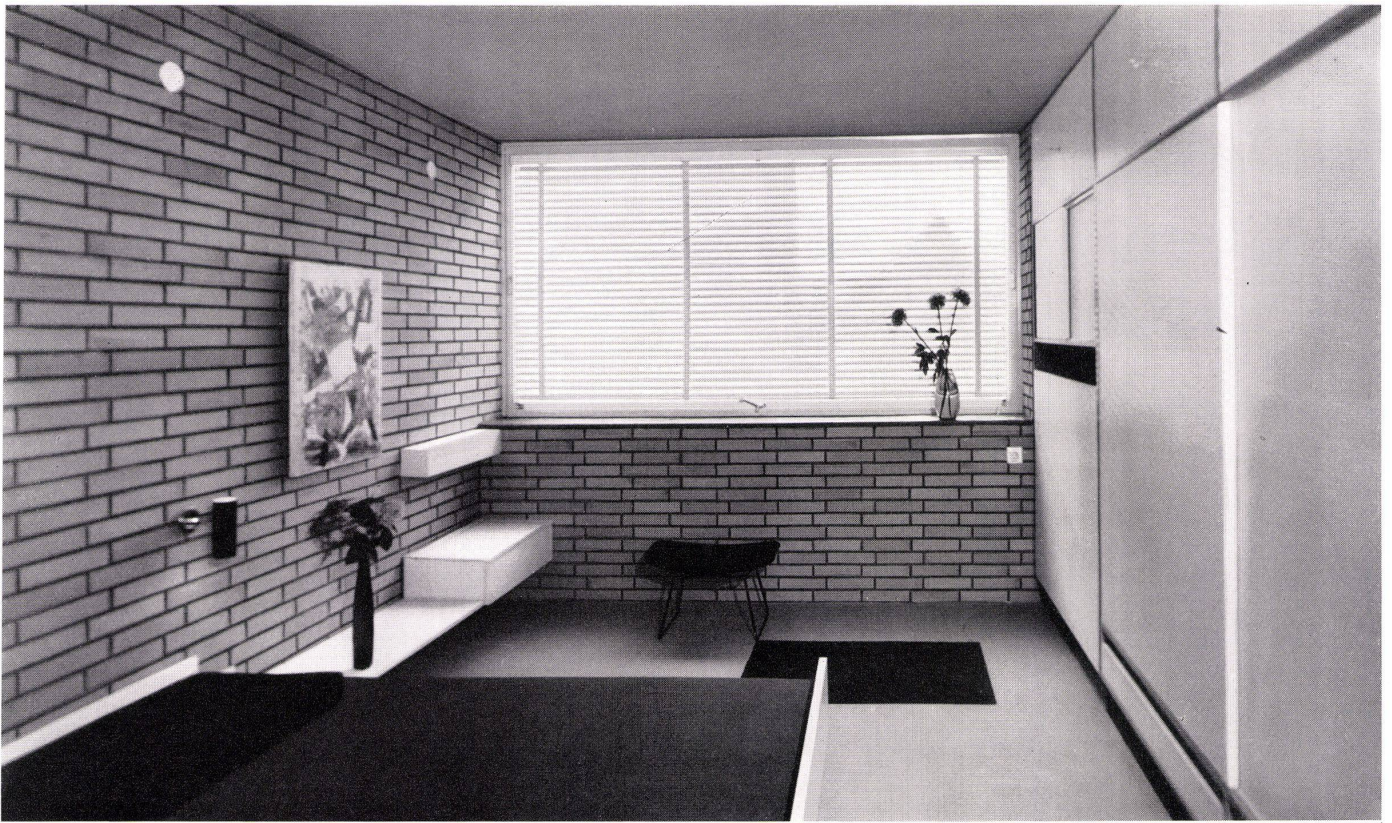
Dach: Zweischaliges, belüftetes Flachdach mit 4facher Pappeindeckung.



2



3



Fußboden: Decke über Erdgeschoß, Stahlbetonwanne mit Schlackenfüllung und Steinwollmatten, Ausgleichestrich und vollflächig verklebter Sisalspannteppich im Wohnbereich, PVC-Böden in Schlafteil und Küche sowie Keramikplatten im Bad und WC.

Möbel: Nur Einbaumöbel mit weißen Kunststoffolien furniert. Kein Putz, kein Anstrich.

G. H.

Seite / page 456

1 Wohnzimmer mit Blick auf Regalwand.
Salle de séjour avec vue sur les rayons.
Living-room, looking towards the shelves.

2 Sitzgruppe im Wohnzimmer.
Groupe de sièges dans la salle de séjour.
Seating-group in the lounge.

3 Fremdenzimmer mit Bettnische.
Chambre des hôtes avec niche à lit.
Guests' room with bed-nook.

Seite / page 457

1 Elternschlafzimmer.
Chambre à coucher des parents.
Parents' bedroom.

2 Blick von Eßbar zur Küche.
Vue du bar-cuisine dans la cuisine.
View of breakfast bar in the kitchen.

