

Zeitschrift: Bauen + Wohnen = Construction + habitation = Building + home : internationale Zeitschrift

Herausgeber: Bauen + Wohnen

Band: 14 (1960)

Heft: 7: Sportanlagen = Centres sportifs = Sport arenas

Artikel: Olympische Spiele in Rom

Autor: [s.n.]

DOI: <https://doi.org/10.5169/seals-330386>

Nutzungsbedingungen

Die ETH-Bibliothek ist die Anbieterin der digitalisierten Zeitschriften auf E-Periodica. Sie besitzt keine Urheberrechte an den Zeitschriften und ist nicht verantwortlich für deren Inhalte. Die Rechte liegen in der Regel bei den Herausgebern beziehungsweise den externen Rechteinhabern. Das Veröffentlichen von Bildern in Print- und Online-Publikationen sowie auf Social Media-Kanälen oder Webseiten ist nur mit vorheriger Genehmigung der Rechteinhaber erlaubt. [Mehr erfahren](#)

Conditions d'utilisation

L'ETH Library est le fournisseur des revues numérisées. Elle ne détient aucun droit d'auteur sur les revues et n'est pas responsable de leur contenu. En règle générale, les droits sont détenus par les éditeurs ou les détenteurs de droits externes. La reproduction d'images dans des publications imprimées ou en ligne ainsi que sur des canaux de médias sociaux ou des sites web n'est autorisée qu'avec l'accord préalable des détenteurs des droits. [En savoir plus](#)

Terms of use

The ETH Library is the provider of the digitised journals. It does not own any copyrights to the journals and is not responsible for their content. The rights usually lie with the publishers or the external rights holders. Publishing images in print and online publications, as well as on social media channels or websites, is only permitted with the prior consent of the rights holders. [Find out more](#)

Download PDF: 21.02.2026

ETH-Bibliothek Zürich, E-Periodica, <https://www.e-periodica.ch>

Olympische Spiele in Rom

Vom 25. August bis 11. September werden in Rom die Olympischen Sommerspiele ausgetragen werden. Das Sportzentrum von Rom befindet sich am Fuß des Monte Mario auf dem Foro Italico, in einer wunderbaren Landschaft. Hier wurde 1953 das olympische Stadion eingeweiht, das mit seinen 55000 Sitzplätzen, 25000 Stehplätzen und 20000 beweglichen Plätzen im ganzen 100000 Zuschauer aufnehmen kann. Die Besucher können durch die 59 Ausgänge das Stadion innerhalb von elf Minuten verlassen (Abb. 3 und 4). Auf dem Foro Italico wurde neben Tennisplätzen, Athletik- und Basketballhallen auch ein offenes Schwimmstadion neben dem alten Hallenbad gebaut (siehe Seiten 232 und 233).

Die Bodenfläche auf dem Foro Italico war aber zu knapp, so daß dort nicht alle Wettkampfpunkte gebaut werden konnten. Daher wurden in drei weiteren Zonen am Stadtrand neue Anlagen errichtet, mit der Absicht, Bauten zu schaffen, die der Öffentlichkeit auch nach den Olympischen Spielen zugänglich sind, um dem Amateursport neuen Auftrieb zu geben. Auf dem Campo Parioli an der Ausfallstraße nach Norden ent-

standen der Palazzetto dello Sport (Abb. 1 und 2), das Stadion Flaminio - (Abb. 7 und Seiten 234 ff.) - zwei Bauten von Nervi - und das Olympische Dorf. Auf dem Gebiet der Weltausstellung von 1942, am südöstlichen Stadtrand, wurden der Palazzo dello Sport, ebenfalls ein Kuppelbau von Nervi (Abb. 5 und 6) und die Bahn für die Radsportwettkämpfe (Abb. 8) gebaut. Die dritte Zone umfaßt die Trainingsfelder für die Spieler.

Die Kuppelbauten des Palazzo und des Palazzetto dello Sport von Nervi werden in Heft 9/1960 gezeigt.

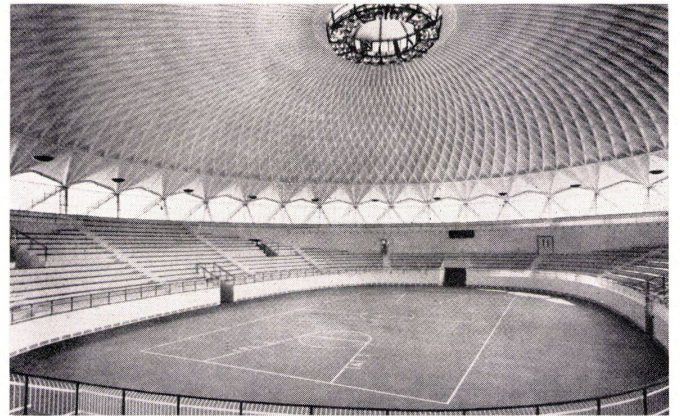
1
Palazzetto dello Sport. (Architekt P. L. Nervi), 1957 eingeweiht. Hier werden die Wettkämpfe in Basketball, Tennis und Gewichtheben stattfinden. 5000 Zuschauer finden Platz.

2
Innenansicht des Palazzetto dello Sport. Die Kuppel besteht aus 1620 vorfabrizierten Stahlbetonelementen.

3
Olympisches Stadion auf dem Foro Italico am Fuß des Monte Mario (Architekt A. Vitellozzi). Das Stadion, das 1953 eingeweiht wurde, kann bis 100 000 Zuschauer aufnehmen.



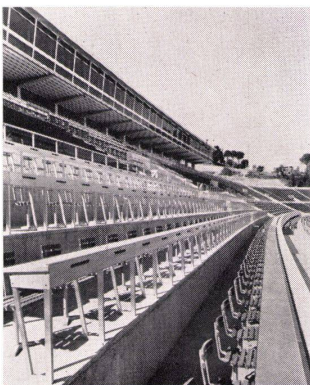
1



2



3

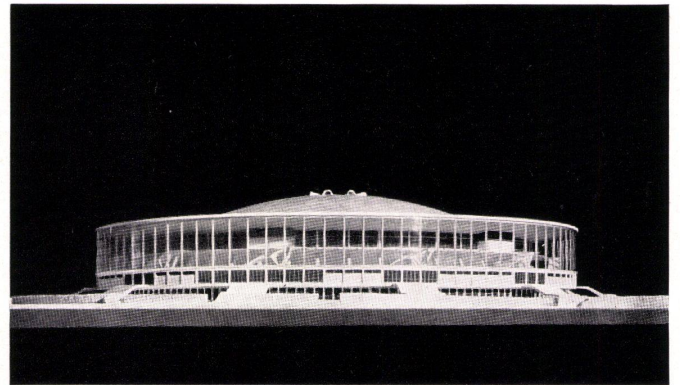


4

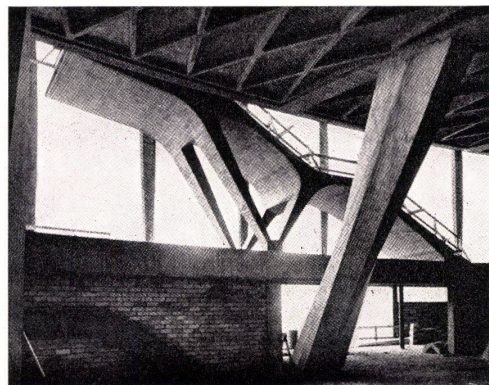
4
Zuschauerrampe des Olympischen Stadions. Im Vordergrund die für die Journalisten bestimmten Stuhl- und Tischreihen.

5
Palazzo dello Sport (Architekt P. L. Nervi). Dieser Bau, in dem sich Büros, Aufenthaltsräume, 25 Garderoben mit Duschen, Saunas und Bäder für die Basketballspieler und die Boxer befinden, faßt 16 000 Zuschauer.

6
Palazzo dello Sport. Äußere Galerie mit einer Treppe, die zu den höher gelegenen Rängen führt.



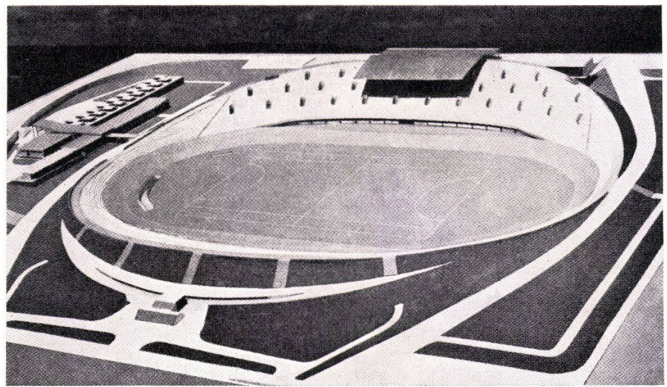
5



6



Fußballstadion Flaminio (Architekt P.L. Nervi).



Modellaufnahme der Anlage für die Rad-sportwettkämpfe (Architekten Ugini, Or-tensi und Ricci). Die 20 000 Sitzplätze sind

rund um die Piste verteilt. Während der Olympischen Spiele werden innerhalb der Bahn die Spiele im Landhockey ausgetragen.

David Roberts

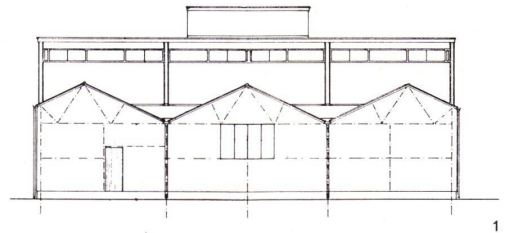
Bootshaus in Cambridge

Das Bootshaus wurde 1957 am Flusse Cam bei Cambridge für Studenten zweier Colleges gebaut.

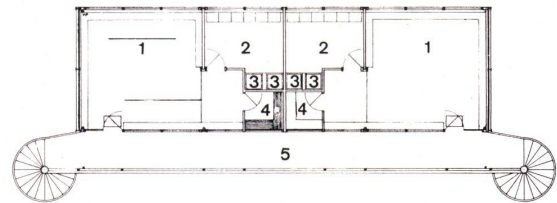
Der 8 Meter hohe Bau hat ein Stahlskelett. Der vordere zweigeschossige Teil ist mit gelben Backsteinen ausgefacht. Die sichtbaren Stahlstützen sind schwarz und das Holzwerk weiß gestrichen. Das Erdgeschoß setzt sich fort in einem niedrigen Anbau, dessen Wände mit gewellten Asbestzementplatten verkleidet sind.

Im Erdgeschoß sind ein Werkraum, WC und die Bootsräume. Im Obergeschoß, in dem sich die Umkleideräume, die Waschräume und die Duschen befinden, führen zwei Wendeltreppen ins Freie. Die Betonelemente der Treppen sind vorgespannt.

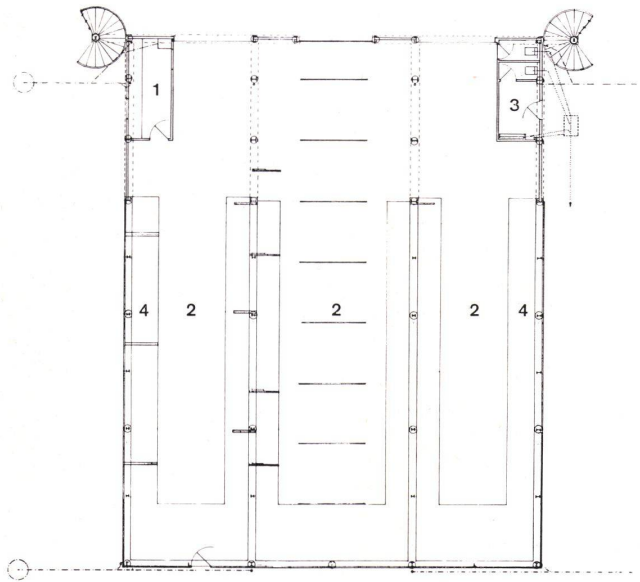
- 1 Querschnitt 1:300.
- 2 Grundriß Obergeschoß 1:300.
- 1 Umkleideraum
- 2 Waschaum
- 3 Duschen
- 4 Trockenräume
- 5 Balkon
- 3 Ansicht von Südwesten.
- 4 Grundriß Erdgeschoß 1:300.
- 1 Werkraum
- 2 Boote
- 3 Toiletten
- 4 Kiesbelag
- 5 Südfassade des Bootshauses mit dem Flusse Cam im Vordergrund.
- 6 Längsschnitt 1:300.



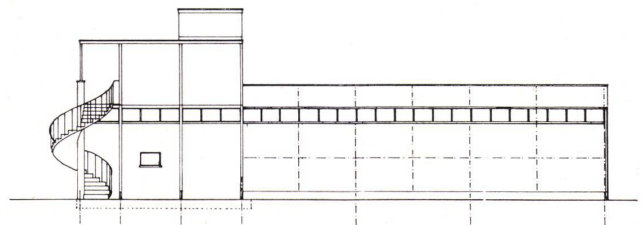
1



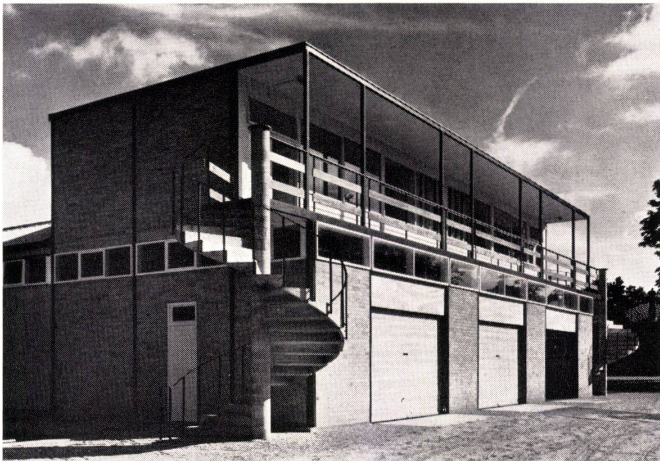
2



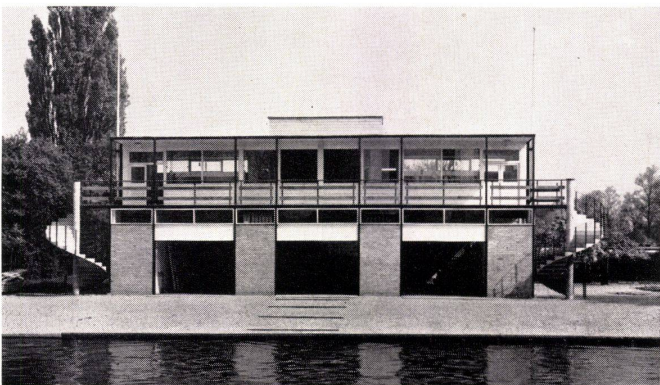
4



6



3



5