

Zeitschrift: Bauen + Wohnen = Construction + habitation = Building + home : internationale Zeitschrift

Herausgeber: Bauen + Wohnen

Band: 14 (1960)

Heft: 3: Wohnhochhäuser = Maisons-tours d'habitation = High-rise apartment houses

Artikel: Bank- und Handelsgebäude in Montreal

Autor: [s.n.]

DOI: <https://doi.org/10.5169/seals-330324>

Nutzungsbedingungen

Die ETH-Bibliothek ist die Anbieterin der digitalisierten Zeitschriften auf E-Periodica. Sie besitzt keine Urheberrechte an den Zeitschriften und ist nicht verantwortlich für deren Inhalte. Die Rechte liegen in der Regel bei den Herausgebern beziehungsweise den externen Rechteinhabern. Das Veröffentlichen von Bildern in Print- und Online-Publikationen sowie auf Social Media-Kanälen oder Webseiten ist nur mit vorheriger Genehmigung der Rechteinhaber erlaubt. [Mehr erfahren](#)

Conditions d'utilisation

L'ETH Library est le fournisseur des revues numérisées. Elle ne détient aucun droit d'auteur sur les revues et n'est pas responsable de leur contenu. En règle générale, les droits sont détenus par les éditeurs ou les détenteurs de droits externes. La reproduction d'images dans des publications imprimées ou en ligne ainsi que sur des canaux de médias sociaux ou des sites web n'est autorisée qu'avec l'accord préalable des détenteurs des droits. [En savoir plus](#)

Terms of use

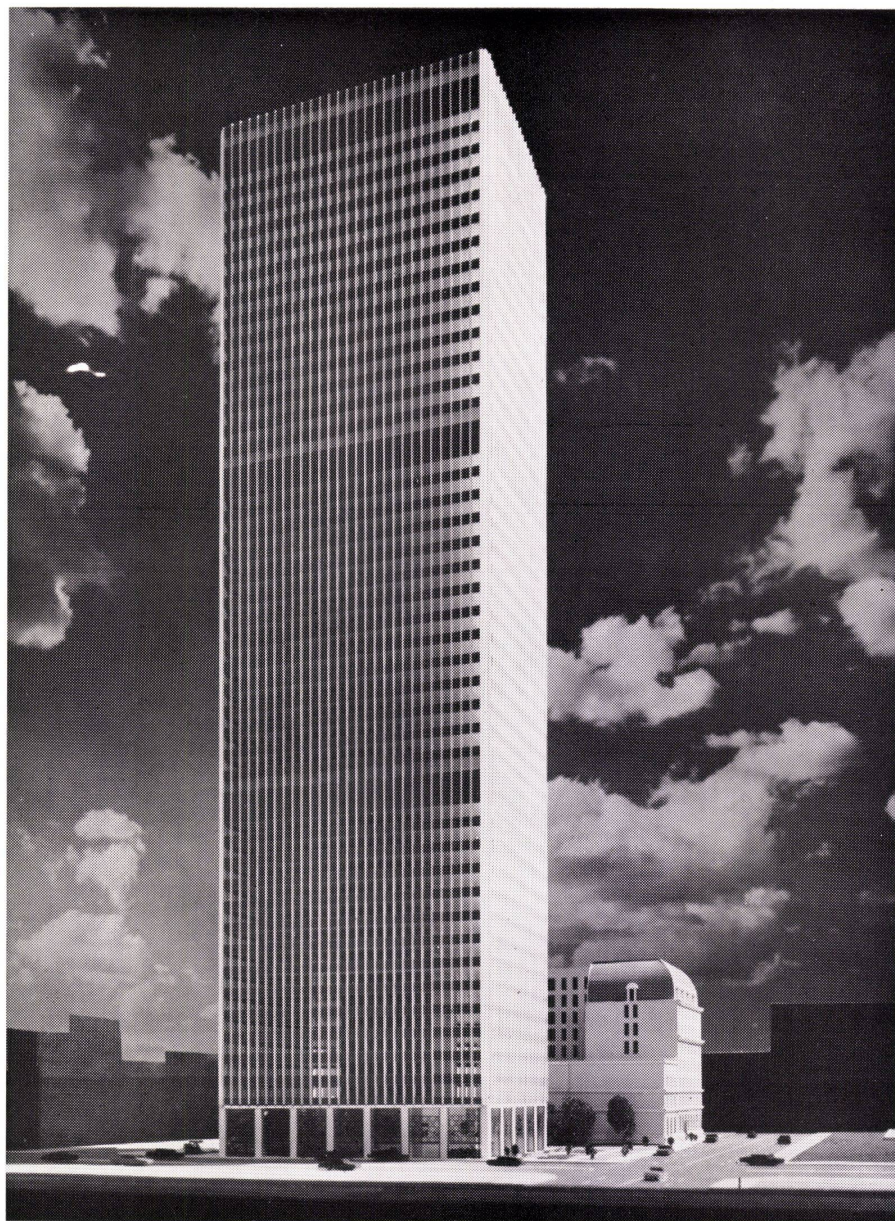
The ETH Library is the provider of the digitised journals. It does not own any copyrights to the journals and is not responsible for their content. The rights usually lie with the publishers or the external rights holders. Publishing images in print and online publications, as well as on social media channels or websites, is only permitted with the prior consent of the rights holders. [Find out more](#)

Download PDF: 16.01.2026

ETH-Bibliothek Zürich, E-Periodica, <https://www.e-periodica.ch>

Bank- und Handelsgebäude in Montreal

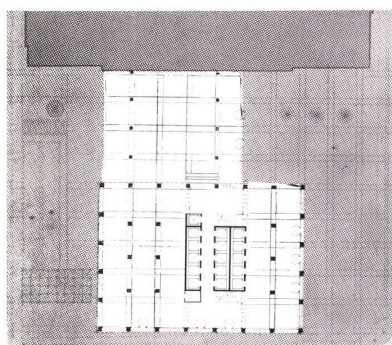
Entwurf 1959, im Bau



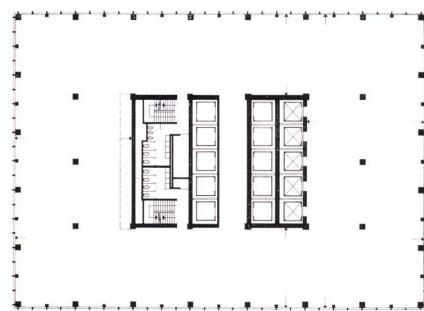
Wir zeigen diesen Bau hauptsächlich darum, weil es sich um ein kanadisches Beispiel handelt; über neue Architektur aus Kanada sind wir ja nur ungenügend orientiert, und das wohl deshalb, weil vorzügliche Werke nur selten entstehen.

Der konstruktive Kern des 41stöckigen Hauses besteht aus einem 175 m hohen Stahlskelett. Die Brüstungen werden mit weißem Granit verkleidet. Im Kern befinden sich 15 Aufzüge auf drei verschiedenen Niveaus; nur ein Aufzug durchfährt das ganze Gebäude. Der Bau ist vollständig luftkonditioniert und wird von zwei Räumen aus im 15. und 40. Stockwerk kontrolliert. Die Schalterhalle der Bank liegt im ersten Obergeschoß. In drei Kellergeschossen sind 400 Parkplätze vorgesehen. Mit dem Bau wurde im September 1959 begonnen. Der Architekt rechnet mit einer Bauzeit von 33 Monaten.

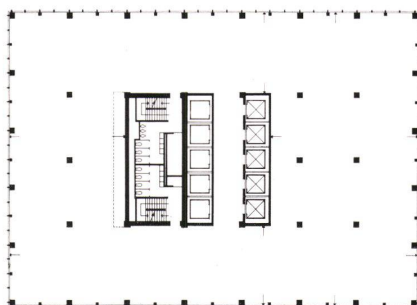
g



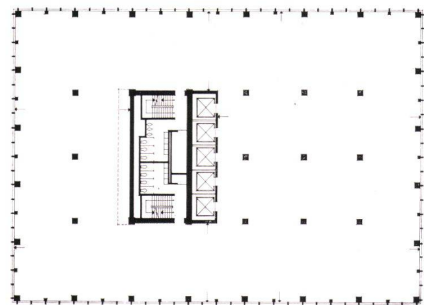
2



3



4



5

1
Modellansicht.

2
Lageplan 1:1400

3
Grundriß 2. - 14. Geschoß 1:700

4
Grundriß 17. - 32. Geschoß 1:700

5
Grundriß 33. - 40. Geschoß 1:700