

**Zeitschrift:** Bauen + Wohnen = Construction + habitation = Building + home : internationale Zeitschrift

**Herausgeber:** Bauen + Wohnen

**Band:** 11 (1957)

**Heft:** 12

**Artikel:** Projekt für ein Einfamilienhaus am Starnberger See = Projet pour une maison familiale au Starnberger See = Project for a one-family house at Starnberger See

**Autor:** [s.n.]

**DOI:** <https://doi.org/10.5169/seals-329626>

### **Nutzungsbedingungen**

Die ETH-Bibliothek ist die Anbieterin der digitalisierten Zeitschriften auf E-Periodica. Sie besitzt keine Urheberrechte an den Zeitschriften und ist nicht verantwortlich für deren Inhalte. Die Rechte liegen in der Regel bei den Herausgebern beziehungsweise den externen Rechteinhabern. Das Veröffentlichen von Bildern in Print- und Online-Publikationen sowie auf Social Media-Kanälen oder Webseiten ist nur mit vorheriger Genehmigung der Rechteinhaber erlaubt. [Mehr erfahren](#)

### **Conditions d'utilisation**

L'ETH Library est le fournisseur des revues numérisées. Elle ne détient aucun droit d'auteur sur les revues et n'est pas responsable de leur contenu. En règle générale, les droits sont détenus par les éditeurs ou les détenteurs de droits externes. La reproduction d'images dans des publications imprimées ou en ligne ainsi que sur des canaux de médias sociaux ou des sites web n'est autorisée qu'avec l'accord préalable des détenteurs des droits. [En savoir plus](#)

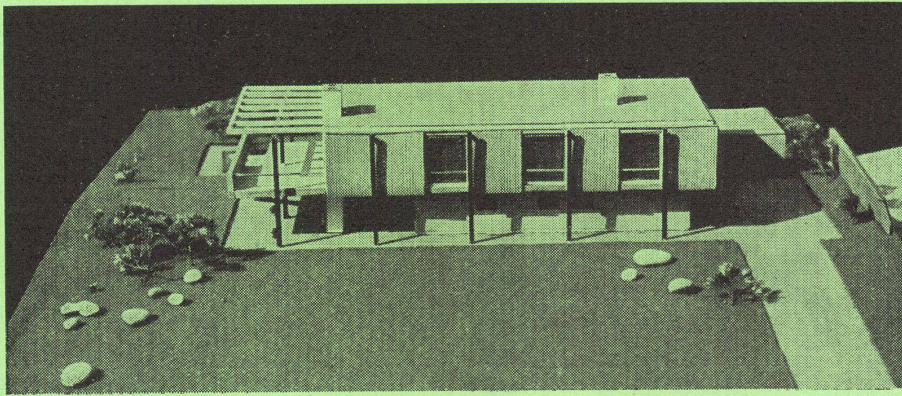
### **Terms of use**

The ETH Library is the provider of the digitised journals. It does not own any copyrights to the journals and is not responsible for their content. The rights usually lie with the publishers or the external rights holders. Publishing images in print and online publications, as well as on social media channels or websites, is only permitted with the prior consent of the rights holders. [Find out more](#)

**Download PDF:** 07.02.2026

**ETH-Bibliothek Zürich, E-Periodica, <https://www.e-periodica.ch>**





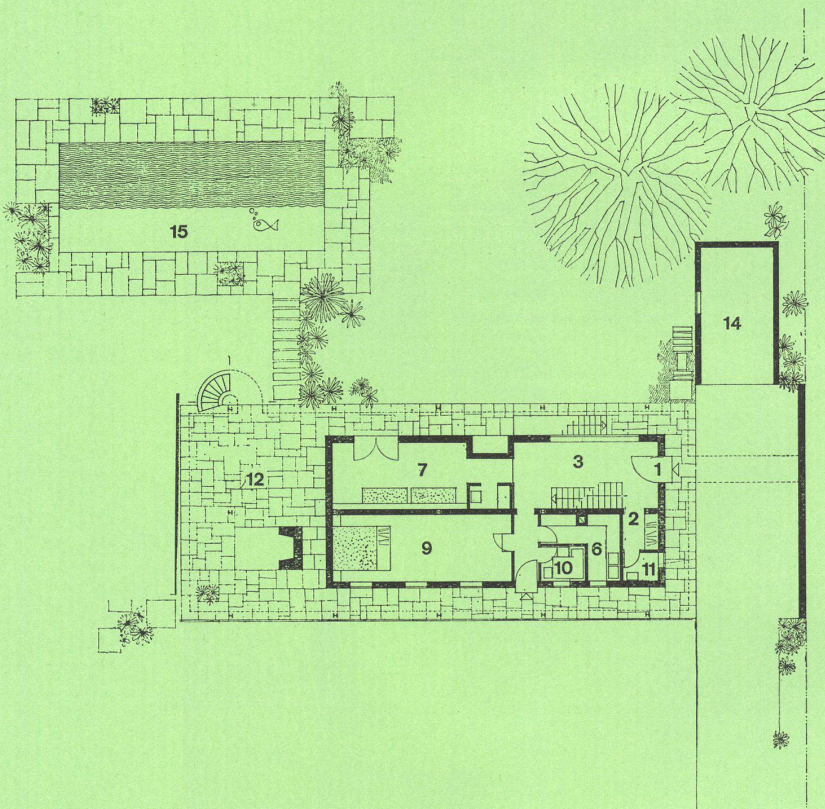
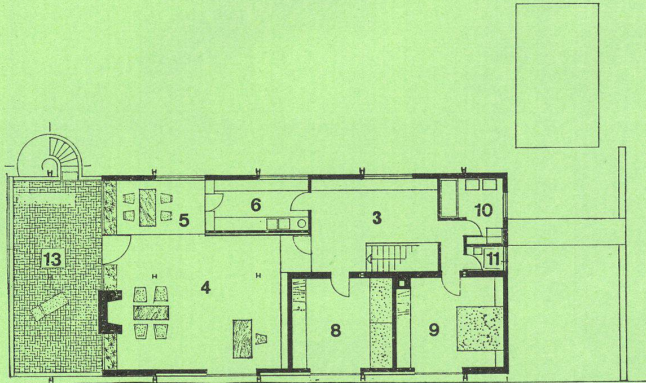
## Projekt für ein Einfamilienhaus am Starnberger See

Projet pour une maison familiale au Starnberger See

Project for a one-family house at Starnberger See

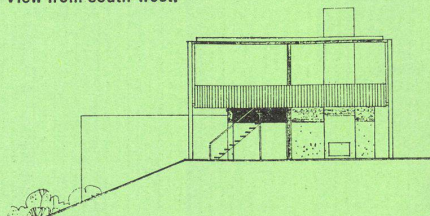
Architekten: Dipl.-Ing. H. P. Buddeberg und  
Dipl.-Ing. H. B. von Busse,  
München

Mitarbeiter: W. von Chamier



Grundriß Erdgeschoß und Obergeschoß 1:300.  
Plan du rez-de-chaussée et de l'étage supérieur.  
Plan of the ground-floor and the upper floor.

Ansicht von Südwesten 1:300.  
Vue de sud-ouest.  
View from south-west.



- 1 Eingang / Entrée / Entrance
- 2 Garderobe / Vestiaire / Cloakroom
- 3 Diele / Palier / Vestibule
- 4 Wohnraum / Salle de séjour / Living-room
- 5 Eßplatz / Coin des repas / Dining nook
- 6 Küche / Cuisine / Kitchen
- 7 Gästezimmer / Chambre des hôtes / Guests' room
- 8 Kinderzimmer / Chambre des enfants / Children's room
- 9 Elternzimmer bzw. Zimmer der Hausmeisterwohnung /  
Chambre des parents / Parents' room
- 10 Bad / Salle de bain / Bathroom
- 11 WC
- 12 Gedeckter Sitzplatz / Séjour couvert / Covered seating area
- 13 Terrasse / Terrace
- 14 Garage
- 15 Schwimmbecken / Piscine / Swimming pool

Das Grundstück liegt auf der Kuppe des Höhenzuges, der vom westlichen Ufer des Starnberger Sees ansteigt. Es zieht sich über diese Kuppe und grenzt im Westen an den in einer Senke gelegenen Nixensee, einen kleinen idyllischen Grundwasserteich. In diesem westlichen Teil des Grundstückes steht ein sehr schöner, alter Buchenbestand. Er bildet für das Haus und die es umgebende große Rasenfläche eine wirkungsvolle Kulisse.

Das Gebäude ist ein Rechteck und hat die Außenmaße 22,50 und 9,40 m. Um über den Baumbestand des Nachbargrundstückes hinweg Ausblick auf Gebirge und See zu haben, wurde das Haus in einer Stahlrahmenkonstruktion aufgehängt. In einem Erdgeschossigen, nicht tragenden Kern sind lediglich ein Gästezimmer, die Hausmeisterwohnung und der Eingang untergebracht. Eingang und Garage sind in einem kleinen, teils überdeckten Eingangshof zusammengefaßt, der zum östlichen Nachbargrundstück durch eine bewachsene Mauer abgeschirmt wird.

Das Wohnzimmer ist nach Süden zur Terrasse ganz verglast. In der Glaswand steht der Kamin. Die Ebnische im westlichen Teil des Wohnzimmers liegt unmittelbar neben Anrichte und Küche und kann durch eine große Schiebewand ganz vom Wohnraum abgeteilt werden. Von der dem Wohnzimmer vorgelegten Terrasse führt eine Wendeltreppe zum überdeckten unteren Kaminplatz und zu den das Haus umgebenden Terrassen. Trotz der Obergeschoßlösung wird damit eine unmittelbare Verbindung von Haus und Garten geschaffen. Von der im Obergeschoß zentral gelegenen Wohnzimmerecke sind Küche, Kinderzimmer, Elternschlafzimmer und Bad zugänglich.

Die tragende Konstruktion des Hauses bilden 5 Stahlträgerrahmen. Jeder Rahmen besteht aus drei senkrechten Stützen und zwei Querverbindungen in den Höhen der beiden Stockwerksdecken, die als Stahlbetonrippendecken zwischen die Rahmen gespannt sind und an den Schmalseiten des Hauses auskragen. Die obere Decke ist dabei über der Wohnterrasse in Form einer Betonpergola ausgebildet. Zwischen ihren Betonbalken laufen Markisen. Die äußeren Stahlstützen stehen sichtbar vor den Längsfronten. Die nicht tragenden Außenwände des Obergeschosses sind zweischalig ausgebildet, so daß Fenster und Läden seitlich zwischen die beiden Wandelemente geschoben werden können.

Weitere Einzelheiten:

Wäscheabwurf vom Obergeschoß zum Waschkeller.

Müllabwurf von der Küche zum Müllraum.

Farbliche Behandlung:

Stahlsäulen dunkelgrau, alle Betonteile in Sichtbeton, Holzverschalung im oberen Teil weiß gestrichen, alle Erdgeschossigen Bauteile terrakottarot.