

**Zeitschrift:** Bauen + Wohnen = Construction + habitation = Building + home : internationale Zeitschrift

**Herausgeber:** Bauen + Wohnen

**Band:** 10 (1956)

**Heft:** 6

**Artikel:** Mehrfamilienhaus Solatia in Lugano = Immeuble locatif Solatia à Lugano = Solatia apartment house in Lugano

**Autor:** Zietzschmann, Ernst

**DOI:** <https://doi.org/10.5169/seals-329260>

### **Nutzungsbedingungen**

Die ETH-Bibliothek ist die Anbieterin der digitalisierten Zeitschriften auf E-Periodica. Sie besitzt keine Urheberrechte an den Zeitschriften und ist nicht verantwortlich für deren Inhalte. Die Rechte liegen in der Regel bei den Herausgebern beziehungsweise den externen Rechteinhabern. Das Veröffentlichen von Bildern in Print- und Online-Publikationen sowie auf Social Media-Kanälen oder Webseiten ist nur mit vorheriger Genehmigung der Rechteinhaber erlaubt. [Mehr erfahren](#)

### **Conditions d'utilisation**

L'ETH Library est le fournisseur des revues numérisées. Elle ne détient aucun droit d'auteur sur les revues et n'est pas responsable de leur contenu. En règle générale, les droits sont détenus par les éditeurs ou les détenteurs de droits externes. La reproduction d'images dans des publications imprimées ou en ligne ainsi que sur des canaux de médias sociaux ou des sites web n'est autorisée qu'avec l'accord préalable des détenteurs des droits. [En savoir plus](#)

### **Terms of use**

The ETH Library is the provider of the digitised journals. It does not own any copyrights to the journals and is not responsible for their content. The rights usually lie with the publishers or the external rights holders. Publishing images in print and online publications, as well as on social media channels or websites, is only permitted with the prior consent of the rights holders. [Find out more](#)

**Download PDF:** 04.02.2026

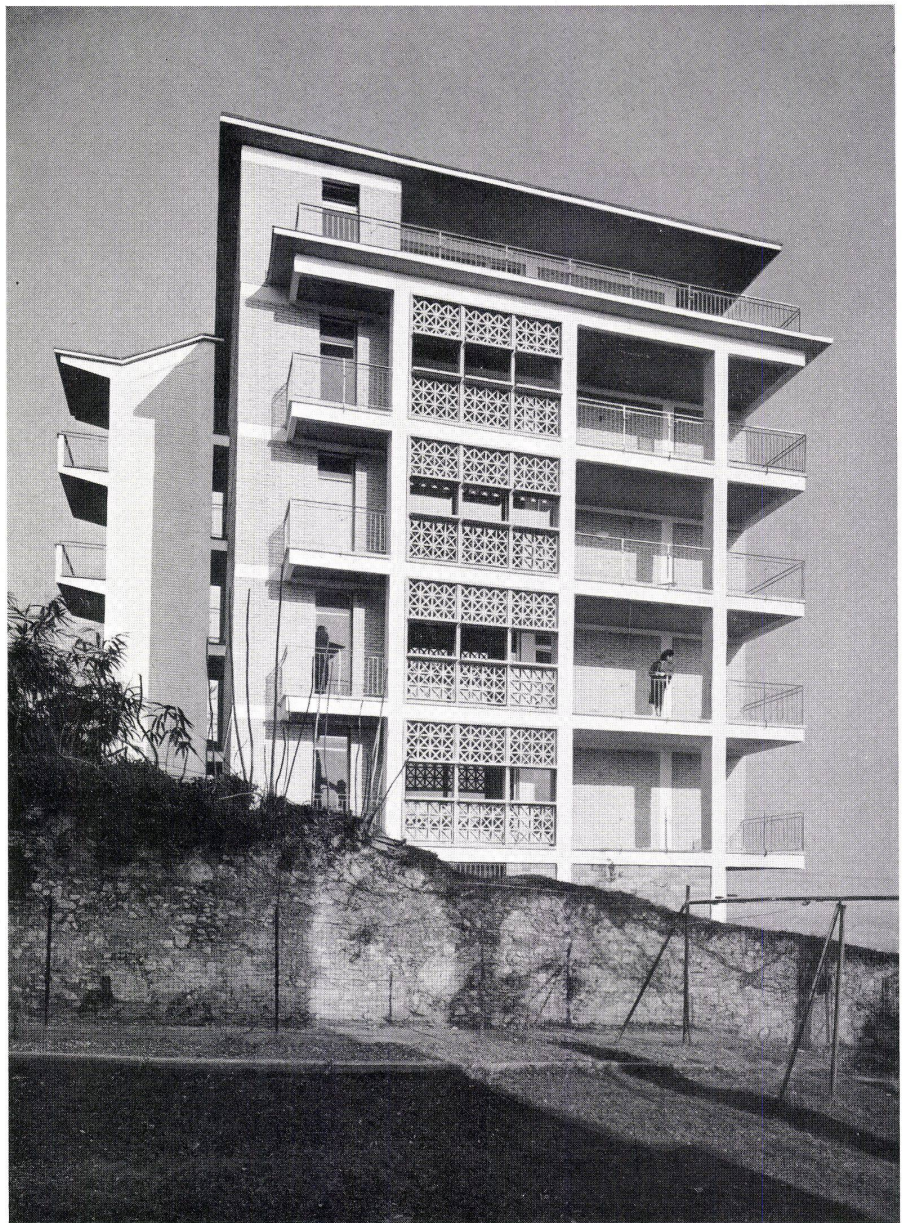
**ETH-Bibliothek Zürich, E-Periodica, <https://www.e-periodica.ch>**



# Mehrfamilienhaus Solatia in Lugano

Immeuble locatif Solatia à Lugano  
Solatia Apartment House in Lugano

Architekten: Carlo Tami SIA und  
Rino A. Tami BSA,  
Lugano



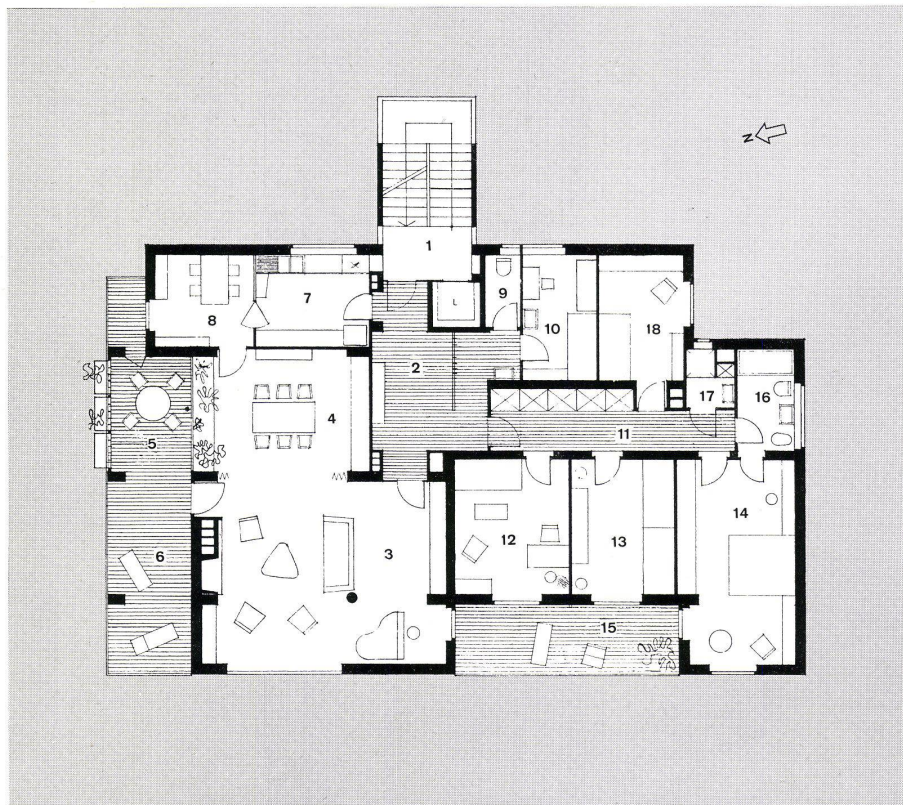
Ansicht von Süden mit Eßloggien und Südterrassen sowie dem offenen Treppenhaus.

Vue du sud montrant les loggias à manger, les terrasses du sud et la cage d'escalier ouverte.

View from south with dining loggias and south terraces as well as the open stair-well.

Normalgrundriß / Plan normal / Standard plan 1:200

- 1 Außenliegendes Treppenhaus mit offenen Podesten und Lift / Cage d'escalier extérieure avec paliers ouverts et ascenseur / Outside stair-well with open landings and lift
- 2 Eingangshalle mit Garderobe / Hall d'entrée avec vestiaire / Entrance hall with cloakroom
- 3 Wohnraum mit Ost-Aussichtsfenster / Salle de séjour avec fenêtre donnant sur l'est / Living-room with window facing east
- 4 Eßraum mit Blumenbank / Salle à manger avec jardinière / Dining-room with flower-stand
- 5 Durch Betongitter teilweise abgeschirmter Loggia-Eßplatz / Coin des repas de la loggia partiellement abritée par une grille en béton / Loggia dining nook partly closed in by concrete lattice
- 6 Südterrasse / Terrasse du sud / South terrace
- 7 Küche / Cuisine / Kitchen
- 8 Office und Dienstenraum / Office et coin des repas des domestiques / Pantry and servants' dining-room
- 9 Gäste-WC / WC des hôtes / Guest WC
- 10 Dienstenzimmer / Chambre de domestique / Maid's room
- 11 Schlafzimmerskorridor mit Einbauschränken / Couloir des chambres à couchers, avec placards muraux / Bedroom corridor with built-in wardrobes
- 12 Einzelschlafzimmer / Chambre à coucher à un lit / Single bedroom
- 13 Doppelschlafzimmer / Chambre à coucher à deux lits / Double bedroom
- 14 Elternschlafzimmer / Chambre à coucher des parents / Parents' bedroom
- 15 Schlafzimmer-Loggia / Loggia de la chambre à coucher / Bedroom loggia
- 16 Elternbad / Bains des parents / Parents' bath
- 17 Kinderdusche und Toilette / Douches des enfants et toilettes / Children's shower and toilets
- 18 Kindermädchen / Bonne d'enfants / Children's maid





1

Teil der Westfassade mit Treppenhaus.  
Partie de la façade ouest avec la cage d'escalier.  
Part of west elevation with stair-well.

2

Ostfassaden mit Schlafzimmer-Loggien.  
Façade est avec loggias des chambres à coucher.  
East elevation with bedroom loggias.

An hervorragender Aussichtslage in Lugano wurde ein Mehrfamilienhaus mit herrschaftlichen Wohnungen, von denen jede je ein ganzes Geschoß einnimmt, gebaut. Die Grundrisse sind so geplant, daß die einzelnen Wohnungen den Charakter eines Einfamilienhauses haben. Um diesen Charakter zu betonen, wurde das Treppenhaus vollständig außerhalb des eigentlichen Wohnblocks angeordnet. Es ist, konstruktiv gesehen, ein monolithischer Block aus Eisenbeton und gedacht als offene vertikale »Straße«. Der eigentliche Zugang zu den Wohnungen geschieht normalerweise mit Hilfe eines Aufzugs. Da die Podeste des Treppenhauses unverglast im Freien liegen, wurde auch der typische, in geschlossenen Treppenhäusern auftretende Lärm eliminiert.

Wie überall in vornehmen italienischen Miethäusern unserer Zeit ist auch der Grundriß dieses Luganeser Mehrfamilienhauses im Sinne einer strikten Trennung zwischen Tag- und Nachträumen organisiert. Die Nachträume bestehen aus drei herrschaftlichen Schlafzimmern mit Bad, einem Schlafzimmer für das Kindermädchen mit Garderobe, einer Dusche mit Lavabo für die Kinder. Vor den Hauptschlafzimmern ist gegen Osten eine geräumige Loggia angeordnet. Ein Holzparavent in der Eingangshalle der Wohnungen bildet die Garderobe und trennt diese von einem Dienstenzimmer und der Gästetoilette. Die Tagräume bestehen aus einem großen Wohnraum, der gegen Osten und die Aussicht mit einem vierflügeligen französischen Fenster belichtet ist, einem kleinen Eßraum, einem Office, das gleichzeitig dem Dienstpersonal zum Essen dient, und einer Küche. Vor dem Eßraum liegt als Teil einer großen Südterrasse eine kleine, durch Betongitter gegen Einsicht geschützte, halboffene Loggia, wo ebenfalls gegessen werden kann. Die Sprossen der Betongitter lassen im Winter die Sonne eindringen und schirmen sie im Sommer ab. Sowohl das große Aussichtsfenster wie auch alle übrigen Öffnungen von Wohn- und Schlafräumen sind als Fensterläden mit Lamellenraffstoren ausgebildet. Die Fassaden zeigen die Betondecken und dazwischen Kalksandstein-Sichtmauerwerk. Zie-

