

**Zeitschrift:** Bauen + Wohnen = Construction + habitation = Building + home : internationale Zeitschrift

**Herausgeber:** Bauen + Wohnen

**Band:** 9 (1955)

**Heft:** 3

**Artikel:** Sozialgebäude der Büssing Nutzkraftwagen GmbH, Braunschweig = Bâtiment social des usines de voitures utilitaires Büssing Sàrl à Braunschweig = Welfare centre of the Büssing Utility Vehicle Co., Brunswick

**Autor:** Kraemer, Friedrich Wilhelm

**DOI:** <https://doi.org/10.5169/seals-328991>

### **Nutzungsbedingungen**

Die ETH-Bibliothek ist die Anbieterin der digitalisierten Zeitschriften auf E-Periodica. Sie besitzt keine Urheberrechte an den Zeitschriften und ist nicht verantwortlich für deren Inhalte. Die Rechte liegen in der Regel bei den Herausgebern beziehungsweise den externen Rechteinhabern. Das Veröffentlichen von Bildern in Print- und Online-Publikationen sowie auf Social Media-Kanälen oder Webseiten ist nur mit vorheriger Genehmigung der Rechteinhaber erlaubt. [Mehr erfahren](#)

### **Conditions d'utilisation**

L'ETH Library est le fournisseur des revues numérisées. Elle ne détient aucun droit d'auteur sur les revues et n'est pas responsable de leur contenu. En règle générale, les droits sont détenus par les éditeurs ou les détenteurs de droits externes. La reproduction d'images dans des publications imprimées ou en ligne ainsi que sur des canaux de médias sociaux ou des sites web n'est autorisée qu'avec l'accord préalable des détenteurs des droits. [En savoir plus](#)

### **Terms of use**

The ETH Library is the provider of the digitised journals. It does not own any copyrights to the journals and is not responsible for their content. The rights usually lie with the publishers or the external rights holders. Publishing images in print and online publications, as well as on social media channels or websites, is only permitted with the prior consent of the rights holders. [Find out more](#)

**Download PDF:** 28.12.2025

**ETH-Bibliothek Zürich, E-Periodica, <https://www.e-periodica.ch>**



# Sozialgebäude der Büssing Nutzkraftwagen GmbH, Braunschweig

Bâtiment social des usines de voitures utilitaires  
Büssing Sàrl à Braunschweig  
Welfare Centre of the Büssing Utility Vehicle  
Co., Brunswick

Architekt: Prof. Dr.-Ing. Friedr. Wilh. Kraemer,  
Braunschweig  
Mitarbeiter: Dipl.-Ing. Gert Askanazy

Gesamtansicht, von der Straße gesehen. Im Erdgeschoß  
der Speisesaal für 380 Personen, im 1. und 2. Obergeschoß  
der Speisesaal für je 440 Personen, im 3. Obergeschoß der  
Speisesaal für 200 Angestellte. Im Dachgeschoß liegen von  
links nach rechts: Vorratsraum, Schnellkochküche, Wäsche-  
rei und Glätterei.  
Vue totale prise de la rue.  
General view from the street.

## Aufgabe

Die Firma Büssing Nutzkraftwagen GmbH in Braunschweig beabsichtigte ein Gebäude zu errichten, in dem 1700 Personen, ein großer Teil der Betriebsangehörigen und auch Gäste des Werkes, gleichzeitig gespeist werden können. Von der Leitung des Werkes wurde die Aufgabe durch einen Vorentwurf umrissen, der eine dreigeschossige Anlage vorsah, in der im Keller Garderobe, Waschräume und Vorbereitungsräume für die Küche, in den drei Geschossen Speisesäle, Küchen und Nebenräume untergebracht waren. Nach dem Lageplan sollte das Haus mit seiner Längsseite an der das Fabrikgelände begrenzenden Heinrich-Büssing-Straße in unmittelbarer Nähe eines der Hauptzufahrtstore liegen und mit seinen Eingängen zum Fabrikhof und den Werkhallen orientiert sein.

## Lösung

Die gleichzeitige Speisung von 1700 Menschen ergibt einen starken Stoßbetrieb, dem die im Vorentwurf vorgesehenen Treppenhäuser nicht gewachsen sein konnten. Um einen reibungslosen Verkehr zu gewährleisten, der durch die beiden, zum Fabrikhof gelegenen, breiten überdeckten Eingänge abläuft, wurden in die Ecken des rechteckigen Baukörpers vier Treppen gelegt. Sie bilden mit den Aufzügen Verkehrsknoten, zwischen denen im Erdgeschoß, im 1. und 2. Obergeschoß ungeteilte Speisesäle liegen. Im Erdgeschoß ist neben den Zugängen

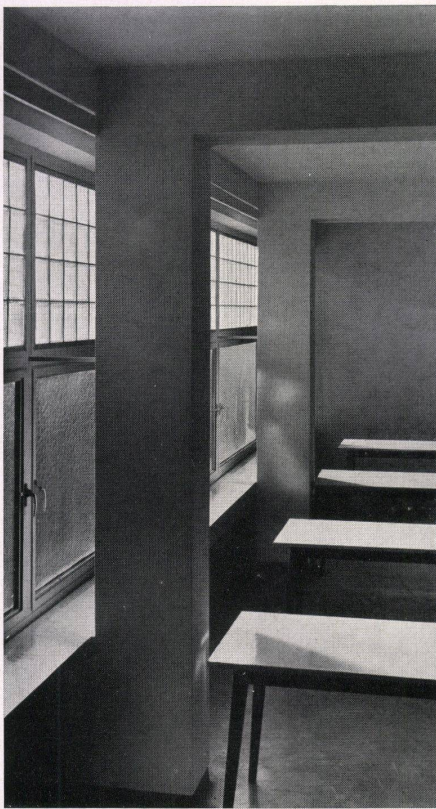
noch eine Bücherei untergebracht, die nach der Arbeitszeit den Betriebsangehörigen auch geistige Nahrung bieten soll. Während sich in diesen Geschossen die Dreibündigkeit der Anlage nur durch eingestellte Installationsschächte und die Aufzüge markiert, ist sie im 3. Obergeschoß klar erkennbar. Dort führen nur noch zwei den Eingängen zugewandte Treppen. Im Mittelbund befinden sich die Treppe zum Dachgeschoß sowie die Garderoben und WC-Anlagen für die beiderseits angeordneten Speiseräume für Direktoren, Angestellte und Besucher. In dem terrassenartigen Dachgeschoß ist die gesamte Küchenanlage mit Personalnebenräumen und Küchenwäsche untergebracht. Der Mittelbund ist gegenüber den Seiten höher geführt, so daß durch die sich ergebenden senkrechten Oberlichte die Küche gleichmäßig ausgeleuchtet wird. Mit vorgewärmten Wagen, die Portionen für 220 Personen fassen können, werden die Speisen über den Lastenaufzug, der zwei dieser Wagen aufnehmen kann, in die einzelnen Geschosse verteilt. Dieser Aufzug stellt außerdem die Verbindung zwischen Dachgeschoß und den Vorbereitungsräumen für die Küche im Keller her, in dem auch einige Umkleide- und Waschräume sowie der Verteiler der Heizungsanlage liegen.

## Konstruktion

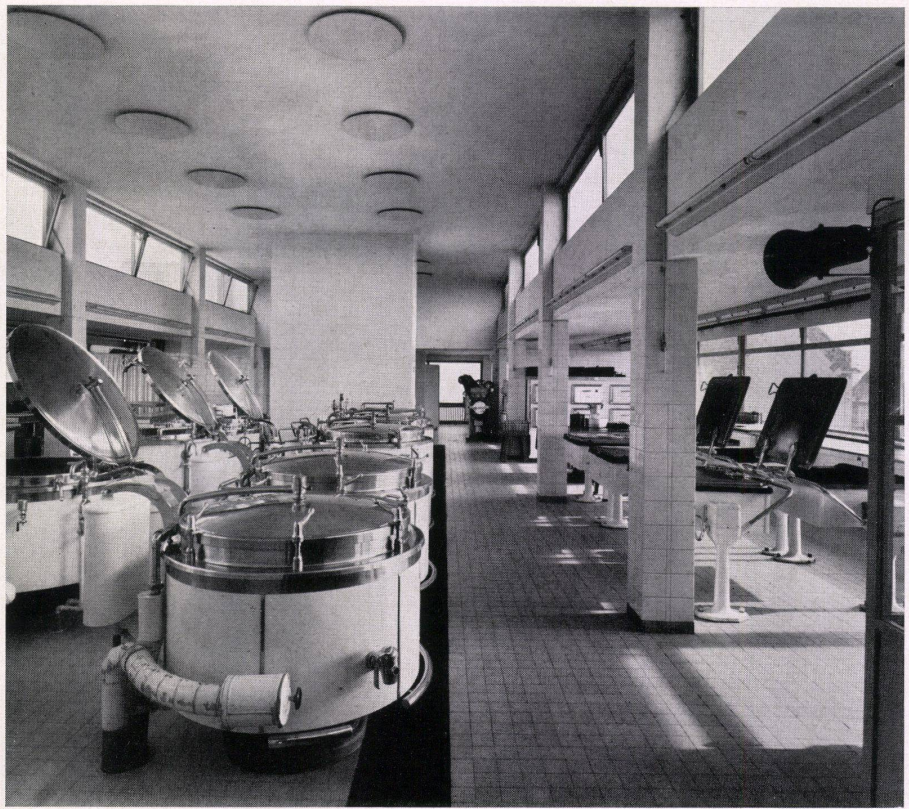
Das Tragwerk ist ein Stahlbetonskelett mit zurückgesetzten Stützen. Die Außenwände be-







1  
Blick in einen der Speisesäle.  
Vue de l'un des réfectoires.  
View into one of the dining halls.



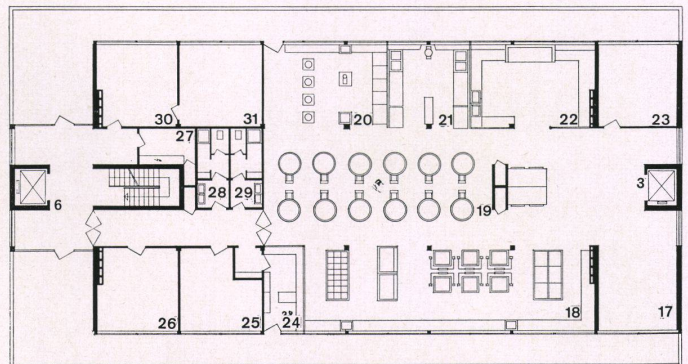
2  
Großküche im Dachgeschoß.  
Grande cuisine aux faux-combles.  
Large kitchen on the top floor.

A  
Grundriß Erdgeschoß / Plan du rez-de-chaussée / Plan ground floor

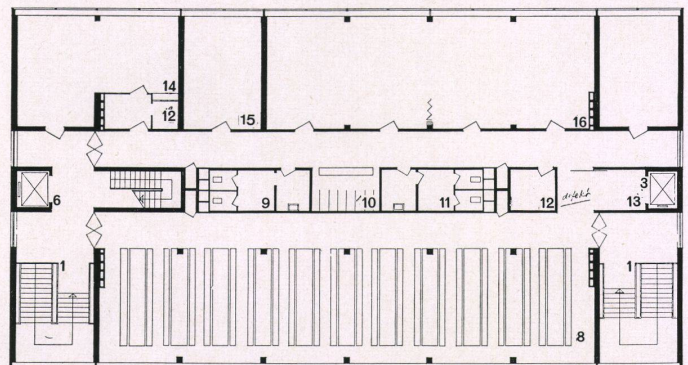
B  
Grundriß 3. Obergeschoß / Plan du 3e étage / Plan 3rd floor

C  
Grundriß Dachgeschoß / Plan des faux-combles / Plan top floor

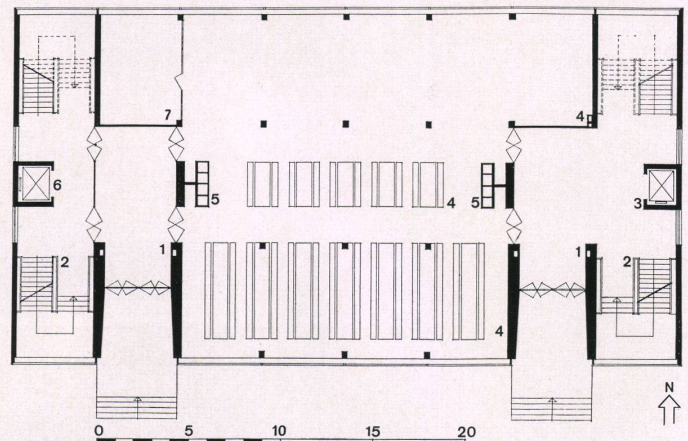
- 1 Eingangshalle / Hall d'entrée / Entrance hall
- 2 Treppenhaus / Cage d'escalier / Staircase
- 3 Lastenaufzug / Monte-charge / Goods lift
- 4 Speisesäle für 380 Personen / Réfectoires pour 380 personnes / Dining halls for 380 people
- 5 Schächte für Installation und Luftheizung / Puits d'installation et du chauffage à air / Shafts for installations and air heating
- 6 Personenaufzug / Ascenseur / Elevator
- 7 Bibliothek / Bibliothèque / Library
- 8 Speisesaal für 200 Angestellte / Réfectoire pour 200 employés / Dining hall for 200 employees
- 9 WC und Waschraum für Herren / WC et toilette des hommes / WC and toilet for men
- 10 Garderobe / Vestiaire / Cloak room
- 11 WC und Waschraum für Damen / WC et toilette des femmes / WC and toilet for women
- 12 Teeküche / Cuisine à thé / Tea kitchen
- 13 Vorraum für Lastenaufzug / Antichambre du monte-charge / Room for goods lift
- 14 Speiseraum für Direktoren / Salle à manger des directeurs / Dining-room for managers
- 15 Speiseraum für Abteilungsleiter / Salle à manger des chefs de service / Dining room for departmental managers.
- 16 Speiseräume für Kunden / Salles à manger des clients / Dining rooms for customers
- 17 Abstellraum für Speisetransportwagen / Remise des wagonnets à servir les mets / Storage room for food trolleys
- 18 Bratküche / Cuisine à rôtir / Roasting kitchen
- 19 Kochküche / Cuisine / Cooking kitchen
- 20 Schnellkochküche / Cuisine rapide / Quick-lunch kitchen
- 21 Fleisch- und Fischvorbereitung / Préparation des viandes et poissons / Meat and fish preparation
- 22 Geschirrspülen / Nettoyage de la vaisselle / Dish washing
- 23 Vorratsraum / Garde-manger / Larder
- 24 Küchenchef / Chef de cuisine / Kitchen chief
- 25 Umkleideraum für Damen / Vestiaire des dames / Changing-room for women
- 26 Umkleideraum für Herren / Vestiaire des messieurs / Changing room for men
- 27 Elektroverteilung / Distribution électrique / Electricity distribution
- 28 Waschraum, WC und Dusche für Herren / Cabinet de toilette, WC et douches pour messieurs / Washing room, WC and shower for men
- 29 Waschraum, WC und Dusche für Damen / Cabinet de toilette, WC et douches pour dames / Washing room, WC and shower for women
- 30 Wäscherei / Buanderie / Laundry
- 31 Glätterei / Repassage / Ironing



C



B



A

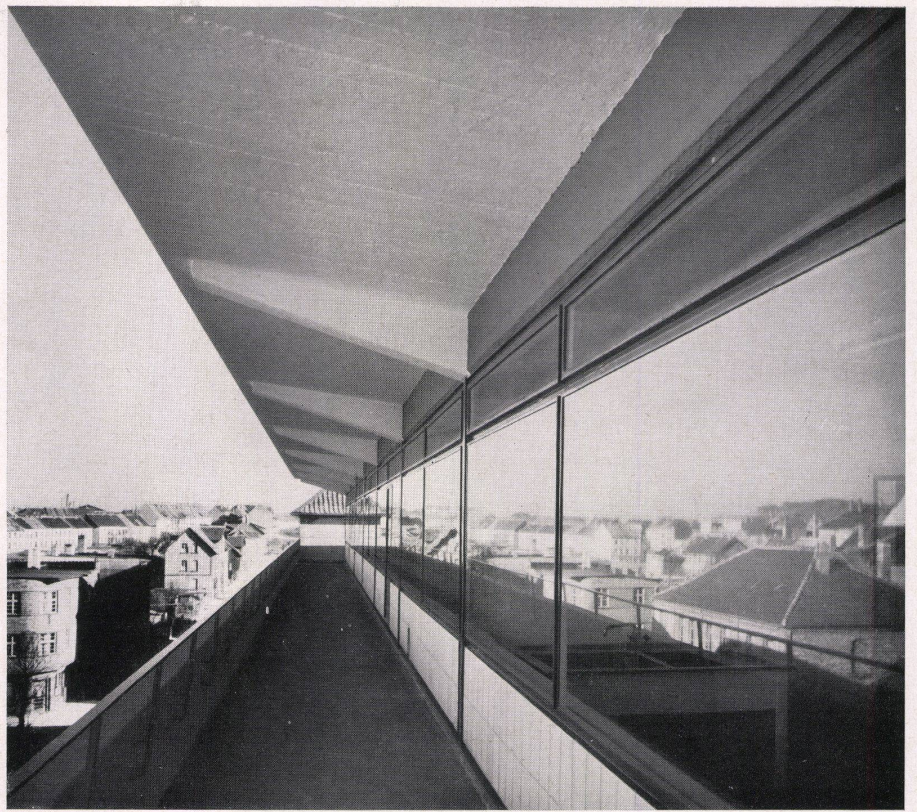


stehen in den ausgekragten durchgehenden Brüstungen und den Giebelwänden aus Ytong, die mit Buchtalplatten 15/30 verkleidet sind. Die Decken sind als Stahlsteindecken für 500 kg/qm Nutzlast, unter der Küche als Stahlbetondecke mit 1000 kg Nutzlast ausgeführt. Die Fußböden in den Speisesälen erhielten als Belag Keravin-Spachtelbelag auf 3-cm-Bowin-Unterboden. Die Treppen sind längsgespannte Stahlbetonlaufplatten mit Kunststeinstufen. An den Längsseiten wurden die Fenster als durchgehende Bänder mit Wendeblättern aus Stahl mit Oberlichtern aus Glasprismen angelegt. Die Anlage ist an die werkseigene Heizzentrale angeschlossen und wird mit Radiatoren dampfgeheizt. Eine zusätzliche Luftheizung dient gleichzeitig der Be- und Entlüftung. In der Küche werden die Kochkessel mit Dampf, die verschiedenen Herde elektrisch geheizt, die entstehenden Dämpfe durch eine Entnebelungsanlage beseitigt. Sämtliche sanitären Leitungen sind in zwei Schächten im Mittelbund zusammengefaßt. Die Beleuchtung erfolgt durch Leuchtstoffröhren.

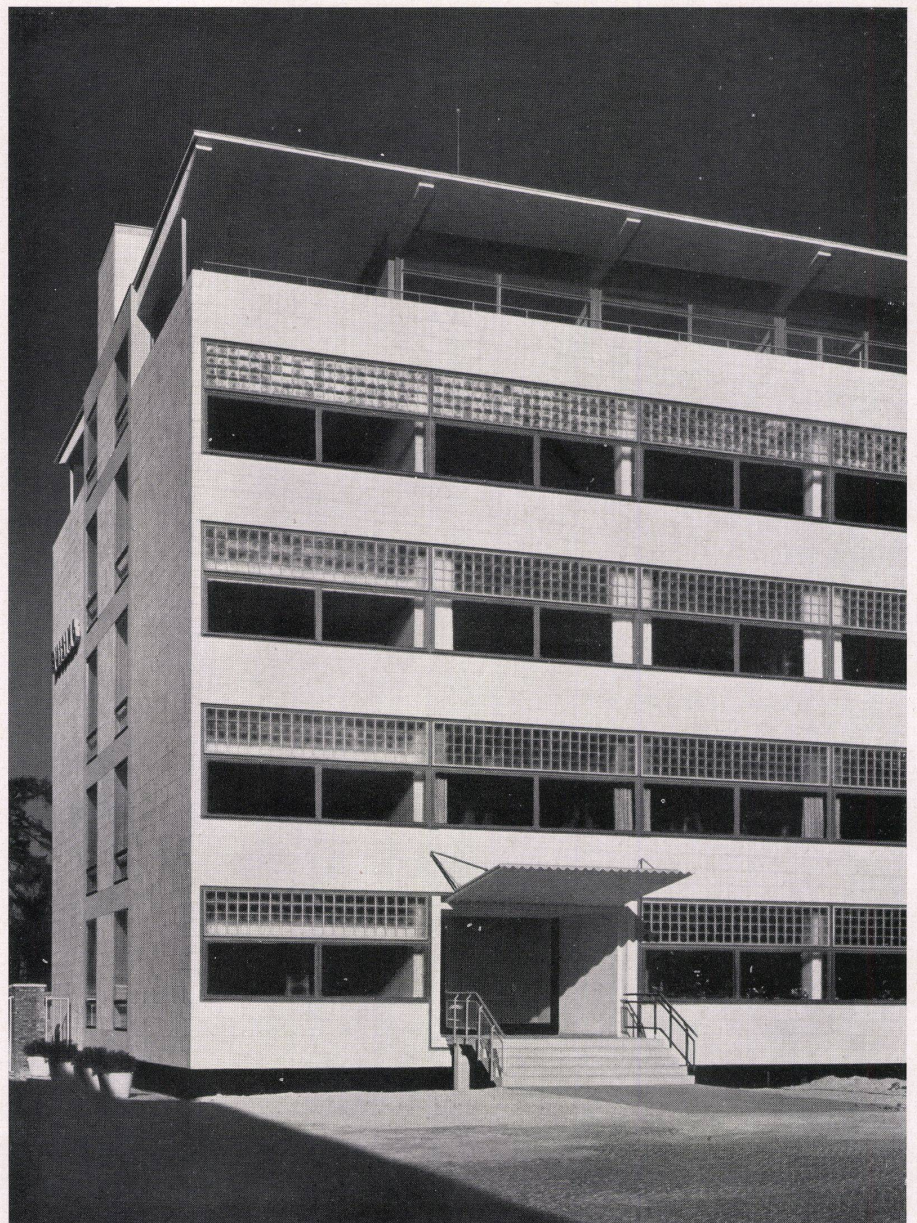
W. K.

1  
Gedekte Terrasse im Dachgeschoß.  
Terrasse couverte aux faux-combles.  
Covered terrace on the top floor.

2  
Blick auf einen der Haupteingänge mit Treppenhaus, Eingangshalle und Speisesaal.  
Vue de l'une des entrées principales.  
View towards one of the main entrances.

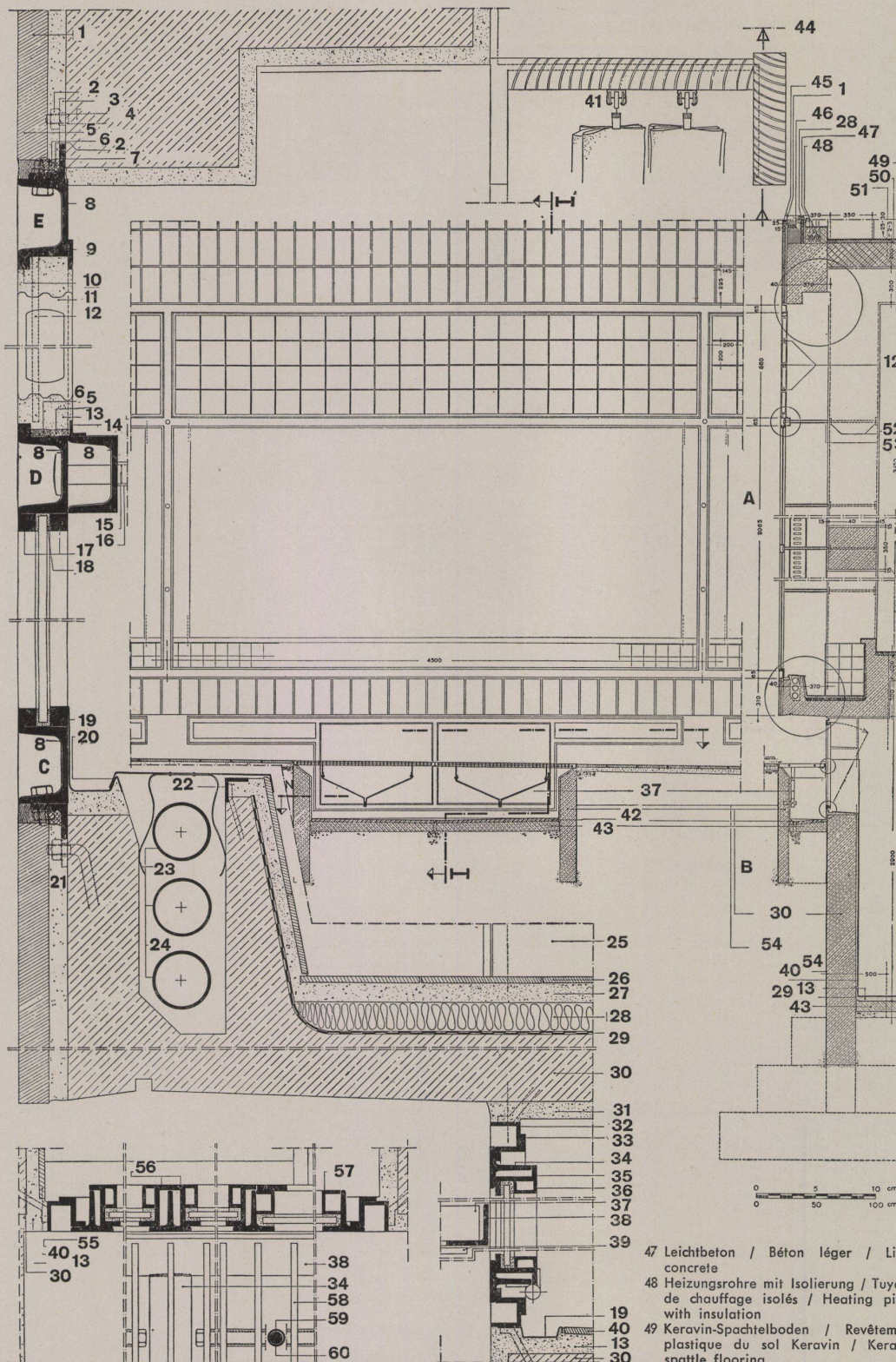


1



2



**Sozialgebäude der Büssing Nutzkraftwagen GmbH, Braunschweig**

Bâtiment social des usines de voitures utilitaires Büssing Sàrl à Braunschweig  
Welfare building of the Büssing Utility Vehicle Co., Brunswick

Architekt: Prof. Dr.-Ing.  
Friedrich Wilhelm Kraemer,  
Braunschweig  
Mitarbeiter: Dipl.-Ing. Gert Askanzay

Schnitte und Ansicht der Nordwand /  
Coupes et élévation de la paroi nord /  
Sections and view of the north elevation

A Erdgeschoß / Rez-de-chaussée / Ground floor

B Keller / Cave / Cellar

1 Spaltklinker, Kalk-Zement-Mörtel mit Dyckerhoff-Weiß verfugt / Briques hollandaises, mortier de ciment de chaux jointoyé au blanc Dyckerhoff / Brick rubble, lime-cement mortar with Dyckerhoff-white jointing

2 M 8

3 Stahlflasche mit Langloch / Plate-bande d'acier à trou oblong / Steel cover plate with slotted hole

4 Rundstahlanker / Ancre en acier rond / Round steel anchor

5 Elastikitt / Mastic élastique / Elastic putty

6 Bitumenkitt / Mastic bitumeux / Bitumen putty

7 NP L 30/30/5 mit Langloch / NP L 30/30/5 à trou oblong / NP L 30/30/5 with slotted hole

8 NP U 6 1/2

9 Flachstahl 25/4 / Feuillard 25/4 / Flat steel 25/4

10 Quadratstahl 10/10 / Acier carré 10/10 / Square steel 10/10

11 Primalith-Glasbausteine / Brique de verre Primalith / Primalith glass bricks

12 Rundstahl  $\phi$  5 / Acier rond, diam. 5 / Round steel  $\phi$  5

13 Kalk-Zement-Mörtel / Mortier de ciment de chaux / Lime-cement mortar

14 KP 110

15 Rundstahl  $\phi$  16 / Acier rond, diam. 16 / Round steel  $\phi$  16

16 KP 5054

17 Quadratstahl 15/15 / Acier carré 15/15 / Square steel 15/15

18 Stopstara-Kitt / Mastic Stopstara / Stopstara putty

19 Stahlblechrinne / Gouttière en tôle d'acier / Sheetiron channel

20 Leichtmetallblech mit Warmluftöffnungen / Tôle en métal léger avec ouvertures pour air chaud / Light metal sheet with hot air louvers

21 S. bei E / Voir sous E / See E

22 KP 115 (D-3)

23 Klemmfeder / Ressort de serrage / Clamp spring

24 Warmlufttröhre / Canal à air chaud / Hot air duct

25 Rinne für Blumenerde / Rigole pour jardinières / Groove for flower containers

26 Fliesen / Carrelage / Tiles

27 Zement-Mörtel / Mortier de ciment / Cement-mortar

28 Heraklith

29 2 Lagen Bitumenpappe / 2 couches de carton bitumé / 2 layers of bitumen cardboard

30 Stahlbeton / Béton armé / Reinforced concrete

31 Kalk-Zement-Putz / Enduit de ciment de chaux / Lime-cement plaster

32 KP 168

33 KP 1124

34 NP L 3 1/2

35 KP 1133

36 KP 1387

37 Flachstahl 30/5 / Feuillard 30/5 / Flat steel 30/5

38 NP L 35/35/4

39 Flachstahlflasche 35/5, als Sperre gegen Abheben (2 Laschen am Rost angeschweißt / Plate-bande en feuillard 35/5, interdisant l'enlèvement (2 plate-bandes soudées à la grille) / Flat steel cover plate as locking device against lifting (2 cover plates welded to the grid)

40 Fliesen / Carrelage / Tiles

41 Gefi-Schiene / Rail Gefi / Gefi-rail

42 Zementestrich / Aire de ciment / Concrete floor

43 Stampfbeton / Béton tassé / Rammed concrete

44 Fortsetzung s. nächste Seite / Suite v. prochaine page / Follows on next page

45 Spaltklinker / Briques hollandaises / Brick rubble

46 Langlochziegel / Brique à trou oblong / Slotted hole brick

47 Leichtbeton / Béton léger / Light concrete

48 Heizungsrohre mit Isolierung / Tuyaux de chauffage isolés / Heating pipes with insulation

49 Keravin-Spachtelboden / Revêtement plastique du sol Keravin / Keravin spattle flooring

50 Keravin-Unterboden / Sous-plancher Keravin / Keravin sub-floor

51 Wenko-Decke, in Traufenrichtung gespannt / Plafond Wenko tendu parallèlement à la gouttière / Wenko ceiling in line with the eaves

52 Stahlplatte / Dalle d'acier / Steel sheet

53 Schweißstelle / Point de soudage / Weld

54 Asphaltlackanstrich auf Zement-schlämme / Vernis asphaltique sur aire de ciment / Asphalt varnish coat on concrete floor

55 S. bei C / Voir sous C / See C

56 2xKP 1133

57 KP 1415

58 Flachstahl 30/5 / Feuillard 30/5 / Flat steel 30/5

59 Schraubenbolzen / Ecrou / Screw bolts

60 Abstandhülsen / Douilles d'écartement / Spacing bushes



Sozialgebäude der Büssing Nutzkraft-  
wagen GmbH, Braunschweig

Bâtiment social des usines de voitures  
utilitaires Büssing Sàrl à Braunschweig  
Welfare building of the Büssing Utility  
Vehicle Co., Brunswick

Architekt: Prof. Dr.-Ing.  
Friedrich Wilhelm Kraemer,  
Braunschweig  
Mitarbeiter: Dipl.-Ing. Gert Askanazy

Schnitte und Ansicht der Nordwand /  
Coupes et élévation de la paroi nord /  
Sections and view of the north elevation

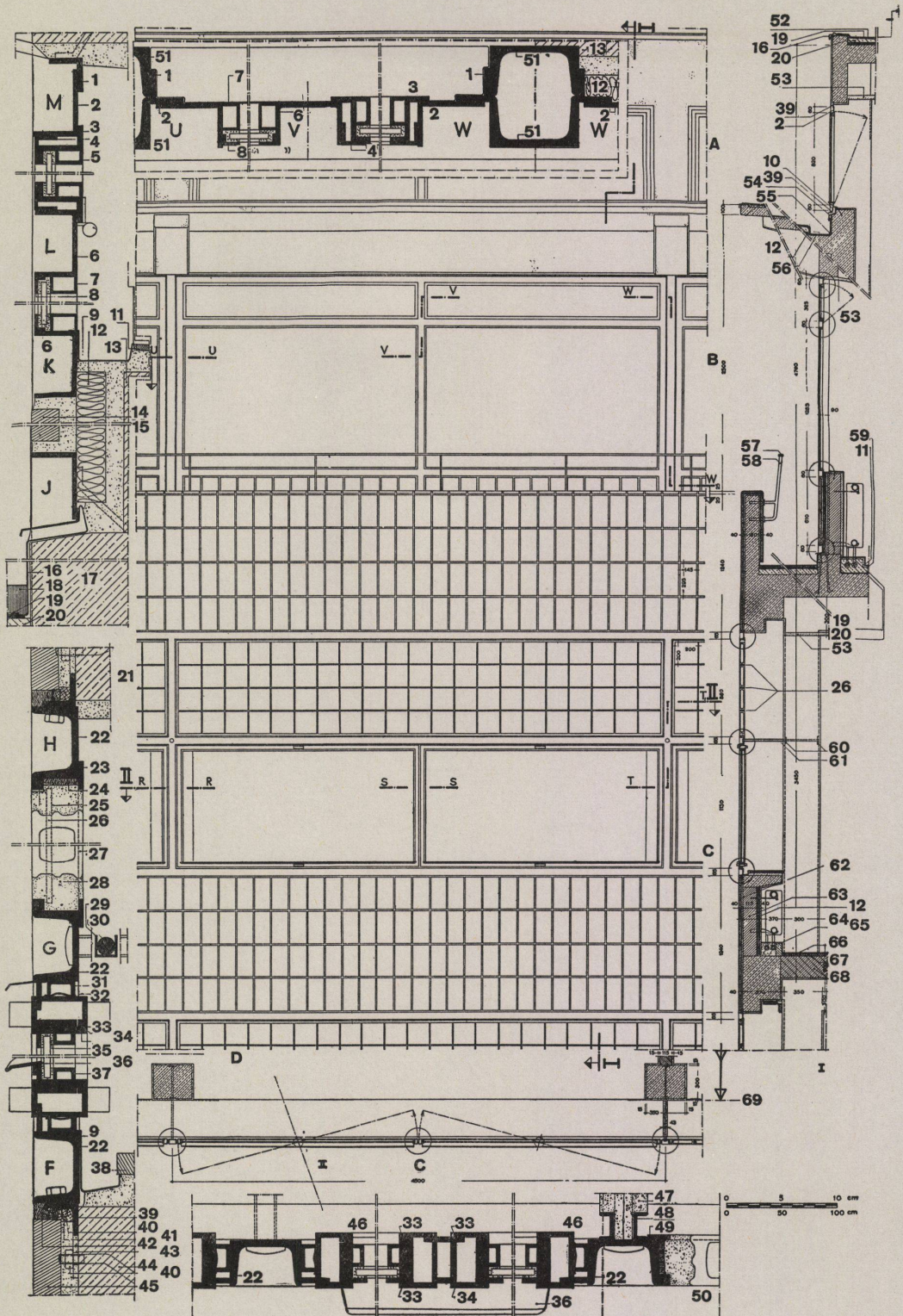
A Dachaufbau / Superstructure / Roof  
construction

B Terrassengeschoß / Etage des terrasses /  
Terrace floor

C 3. Obergeschoß / 3e étage / Third floor

D Teilansicht / Vue partielle / Part view

- 1 L 30/30/5
- 2 KP 216 (D-4)
- 3 KP 1139
- 4 KP 168 (D-3)
- 5 KP 6933
- 6 KP 4297
- 7 KP 1417
- 8 KP 4199 (D-3)
- 9 Blechrinne / Gouttière en tôle / Tin  
groove
- 10 NP 216 (D-4)
- 11 Fliesen / Carrelage / Tiles
- 12 Heraklith
- 13 Ytong
- 14 Spaltklinker / Briques hollandaises /  
Brick rubble
- 15 S. bei F / Voir sous F / See F
- 16 Zinkblech / Tôle de zinc / Galvanized  
sheeting
- 17 Stahlbeton / Béton armé / Reinforced  
concrete
- 18 Gußasphalt / Asphalte coulé / Poured  
asphalt
- 19 2 Lagen Bitumenpappe / 2 couches de  
carton bitumé / 2 layers of bitumen  
cardboard
- 20 Gefällbeton / Béton coulé / Sloping  
concrete
- 21 S. bei F / Voir sous F / See F
- 22 NP U 6½
- 23 Flachstahl 25/4 / Feuillard 25/4 / Flat  
steel 25/4
- 24 Elastikkitt / Mastic élastique / Elastic  
putty
- 25 Quadratstahl 10/10 / Acier carré 10/10 /  
Square steel 10/10
- 26 Rundstahl  $\phi$  5 / Acier rond, diam. 5 /  
Round steel  $\phi$  5
- 27 Primalith-Glasbausteine / Briques verre  
Primalith / Primalith glass bricks
- 28 Zementmörtel / Mortier de ciment /  
Cement mortar
- 29 Rundstahl  $\phi$  16 / Acier rond, diam. 16 /  
Round steel  $\phi$  16
- 30 KP 5054
- 31 KP 1388
- 32 Denso-Binde / Bande Denso / Denso  
jointing
- 33 KP 7406
- 34 KP 7405
- 35 Stopstarakitt / Mastic Stopstara /  
Stopstara putty
- 36 KP 8805
- 37 KP 1387
- 38 Marmor / Marbre / Marble
- 39 NP L 30/30/5
- 40 M 8
- 41 Bitumenkitt / Mastic bitumeux / Bitumen  
putty
- 42 Elastikkitt / Mastic élastique / Elastic  
putty
- 43 Stahlflasche mit Langloch / Plate-bande  
d'acier à trou oblong / Steel cover  
plate with slotted hole
- 44 Rundstahlanker / Ancre en acier rond /  
Round steel anchor
- 45 Spaltklinker / Brique hollandaise /  
Brick rubble
- 46 S. bei F und G / Voir sous F et G /  
See F and G
- 47 Rabitzwand / Paroi Rabitz / Rabitz wall
- 48 KP 1388
- 49 Flachstahl 20/4 / Feuillard 20/4 / Flat  
steel 20/4
- 50 S. bei H / Voir sous H / See H
- 51 NP U 8
- 52 Bekiesung / Gravelage / Graveling
- 53 Rabitzdecke / Plafond Rabitz / Rabitz  
ceiling
- 54 Zinkblech / Tôle de zinc / Galvanized  
sheeting
- 55 Zinkrinne / Gouttière en zinc / Gal-  
vanized groove



- 56 Glaswolleplatte / Nette de laine de  
verre / Glass fibre matting
- 57 Flachstahl 45/15 / Feuillard 45/15 / Flat  
steel 45/15
- 58 Flachstahl 30/10 / Feuillard 30/10 / Flat  
steel 30/10
- 59 Estrich / Aire / Floor
- 60 Stahlplatte / Dalle d'acier / Steel plate
- 61 Schweißstelle / Point de soudage /  
Weld
- 62 Spaltklinker in Kalk-Zement-Mörtel mit  
Dyckerhoff-Weiß verfugt / Briques hol-  
landaises dans mortier de ciment de  
chaux, jointoyées au blanc Dyckerhoff /  
Brick rubble in lime-cement mortar  
with Dyckerhoff-white jointing

- 63 Langlochziegel / Brique à trou oblong /  
Bricks with slotted holes
- 64 Leichtbeton / Béton léger / Light  
concrete
- 65 Heizrohr mit Isolierung / Tuyau de  
chauffage isolé / Heating pipes with  
insulation
- 66 Keravin-Spachtelboden / Revêtement  
plastique de sol Keravin / Keravin  
spattle flooring
- 67 Keravin-Unterboden / Sous-plancher  
Keravin / Keravin sub-floor
- 68 Wenko-Decke / Plafond Wenko / Wenko  
ceiling
- 69 Fortsetzung Blatt 1 / Suite plan 1 /  
Continued on page 1