

Zeitschrift: Bauen + Wohnen = Construction + habitation = Building + home : internationale Zeitschrift

Herausgeber: Bauen + Wohnen

Band: 9 (1955)

Heft: 2

Artikel: Kindertagesheim und Kinderkrippe Frauenholz, München = Garderie d'enfants et pouponnière Frauenholz à Munich = Day nursery Frauenholz, Munich

Autor: Maurer, Hans

DOI: <https://doi.org/10.5169/seals-328972>

Nutzungsbedingungen

Die ETH-Bibliothek ist die Anbieterin der digitalisierten Zeitschriften auf E-Periodica. Sie besitzt keine Urheberrechte an den Zeitschriften und ist nicht verantwortlich für deren Inhalte. Die Rechte liegen in der Regel bei den Herausgebern beziehungsweise den externen Rechteinhabern. Das Veröffentlichen von Bildern in Print- und Online-Publikationen sowie auf Social Media-Kanälen oder Webseiten ist nur mit vorheriger Genehmigung der Rechteinhaber erlaubt. [Mehr erfahren](#)

Conditions d'utilisation

L'ETH Library est le fournisseur des revues numérisées. Elle ne détient aucun droit d'auteur sur les revues et n'est pas responsable de leur contenu. En règle générale, les droits sont détenus par les éditeurs ou les détenteurs de droits externes. La reproduction d'images dans des publications imprimées ou en ligne ainsi que sur des canaux de médias sociaux ou des sites web n'est autorisée qu'avec l'accord préalable des détenteurs des droits. [En savoir plus](#)

Terms of use

The ETH Library is the provider of the digitised journals. It does not own any copyrights to the journals and is not responsible for their content. The rights usually lie with the publishers or the external rights holders. Publishing images in print and online publications, as well as on social media channels or websites, is only permitted with the prior consent of the rights holders. [Find out more](#)

Download PDF: 07.01.2026

ETH-Bibliothek Zürich, E-Periodica, <https://www.e-periodica.ch>



Kindertagesheim und Kinderkrippe Frauenholz, München

Garderie d'enfants et pouponnière Frauenholz
à Munich

Day nursery Frauenholz, Munich

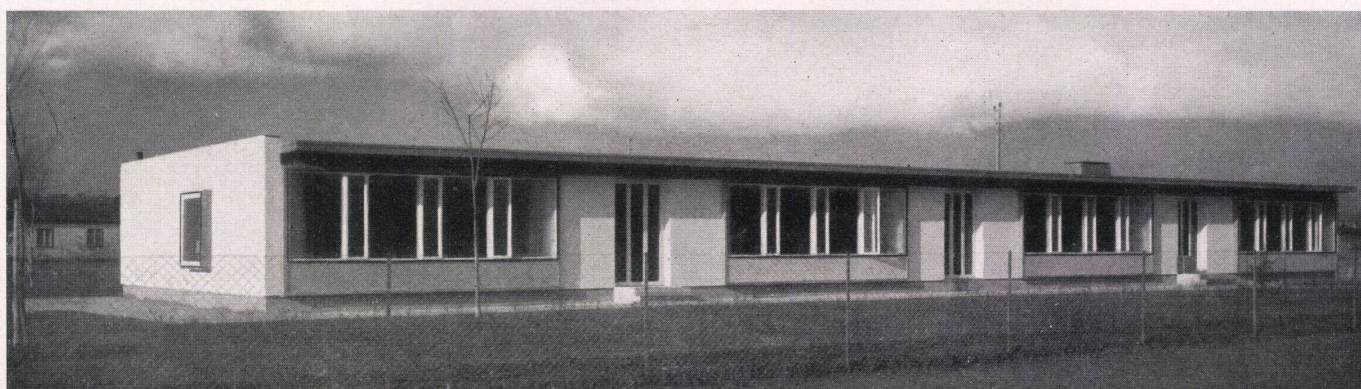
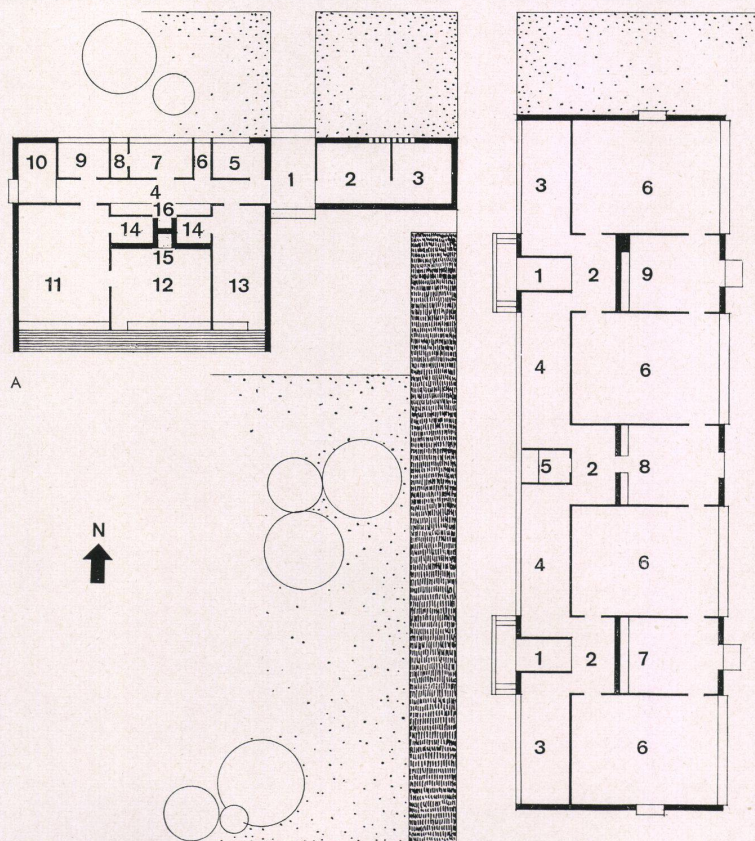
Architekten: Hans und Traudl Maurer BDA,
München-Pasing,
in Zusammenarbeit mit
Wiederaufbaureferat München

Grundriß / Plan / Ground plan 1:200

A Kinderkrippe / Pouponnière / Nursery

- 1 Eingangsraum / Salle d'entrée / Entrance room
- 2 Kinderwageneinstellraum / Garage à voitures d'enfants / Prams
- 3 Waschküche / Buanderie / Laundry
- 4 Korridor / Couloir / Corridor
- 5 Büro und Aufnahme / Bureau et réception / Office and reception
- 6 WC Personal / WC personnel / Staff WC
- 7 Teeküche / Cuisine à thé / Tea kitchen
- 8 Vorräte / Provisions / Stores
- 9 Isolierraum / Chambre d'isolement / Isolating room
- 10 Personalraum / Salle du personnel / Staff room
- 11 Kleinkinder / Poupous / Small children
- 12 Rutscher / Glissoir / Chute
- 13 Säuglinge / Nourrissons / Babies
- 14 Waschräume und WC / Toilettes et WC / Washrooms and WC
- 15 Geräte / Outils / Tools
- 16 Lüftungskamin / Cheminée d'aération / Ventilation shaft

Legenden zu B s. S. 113 / Légendes pour B voir p. 113 /
Captions for B see p. 113:



Aufgabe

Das Wohnlager Frauenholz ist eine Barackensiedlung für Obdachlose. Um einem dringenden Notstand abzuweichen, mußte auf einem bereits bestehenden Barackenkeller ein Kindertagesheim errichtet werden. In Verbindung damit sollte gleichzeitig eine Kinderkrippe entstehen.

Lösung

Das für das Neue Bauen aufgeschlossene Wiederaufbaureferat akzeptierte den Entwurf der Architekten und gab damit einen zuerst vorgesehenen barackenähnlichen Entwurf auf. Dieses Tagesheim sollte jedoch im Bau und in der Ausstattung einfach sein, um eine zu starke Diskrepanz zwischen dem Kindertagesheim einerseits und den Wohnbaracken andererseits zu vermeiden.

Den Bau nach Süden zu orientieren war durch das vorhandene Fundament, welches aus Kostengründen benutzt werden mußte, nicht möglich, so daß die Tagesräume des Hortes und des Kindergartens nach Osten orientiert werden mußten.

Die Kinderkrippe konnte sich mit den Haupträumen frei nach Süden entfalten.

Um einerseits das Programm zu erfüllen und andererseits mit dem bestehenden Fundament fertig zu werden, mußten die Tagesräume des Kindertagesheimes in die Tiefe entwickelt werden.

Eine klare Ordnung im Grundriß ergibt sich dadurch, daß zwischen den Tagesräumen kleinere Räume angeordnet sind. So befindet sich zwischen den beiden Kindergartenräumen ein Ruheraum, zwischen den Horträumen ein Bastelraum und zwischen diesen beiden Raumgruppen die Küche.

Die Nebenräume, wie Windfang, Garderoben, WCs, Waschräume, beschränken sich ausschließlich auf die Westseite, von wo auch der Zugang erfolgt.

Den Eingängen im Westen sind wegen des starken Windanfalls schräggesetzte Lamellenwände vorgesetzt.

Die Kinderkrippe ist durch die Zwischenschaltung einer Waschküche und eines Wagenraumes vom Tagesheim entfernt.

Konstruktion

Da das vorhandene Fundament in bezug auf das Programm etwas zu klein war, wurden die Fensterbrüstungen zur Aufnahme der Heizkörper herausgesetzt. Die großen Scheiben der Fenster sind fest verglast, die kleinen Lüftungsfügel nach außen aufgehend.

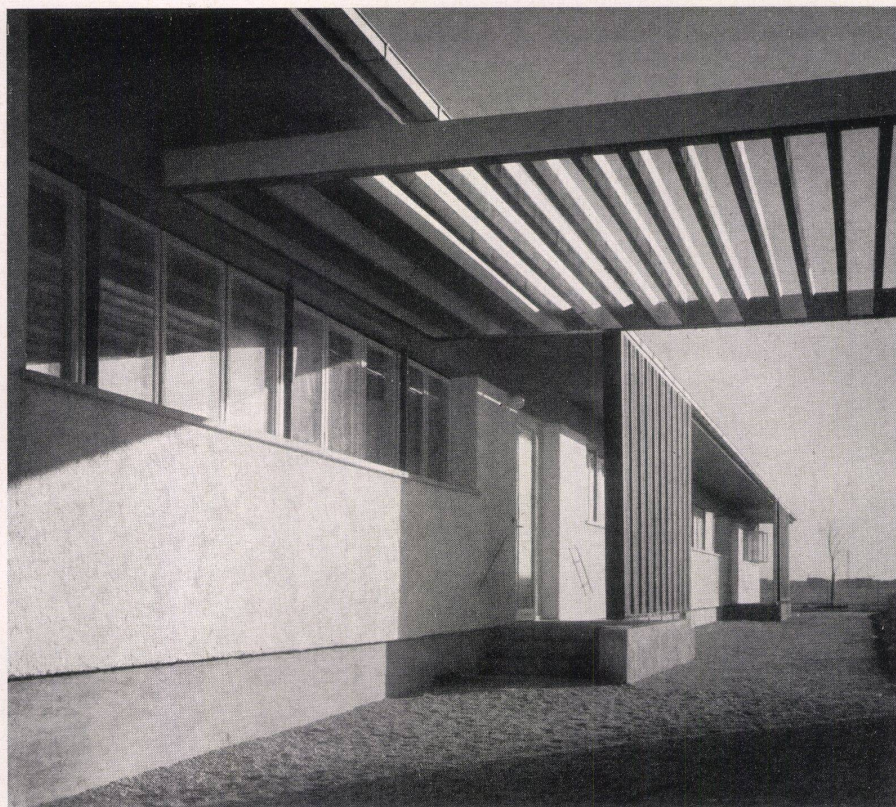
Das Dach, welches gleichzeitig die Decke bildet, ist leicht nach Westen geneigt. Es ist eine Stahlbetonplatte mit unterer Heraklith- und oberer Korkisolierung. Die Dachdeckung erfolgte mit bekiester Pappe.

Der Fußboden besteht aus Linoleum in den Tagesräumen, aus Chromophalt in den Garderoben.

Farbgebung

Die Brüstungen der Fenster sind in hellen Pastellfönen gehalten.

H. M.



Seite 112 / Page 112:

- B Kindertagesheim / Garderie d'enfants / Day nursery
 1 Eingang / Entrée / Entrance
 2 Vorraum / Antichambre / Hall
 3 Waschraum und WC / Toiletttes et WC / Washroom and WC
 4 Garderobe / Vestiaire / Cloak room
 5 Waschraum und WC Personal / Toiletttes et WC du personnel / Staff's washroom and WC
 6 Tagesraum / Salle de séjour / Day room
 7 Schlafrum / Dortoir / Bedroom
 8 Teeküche / Cuisine à thé / Tea kitchen
 9 Werkraum / Salle de travail / Hobby room

Blick vom Durchgang zwischen Hort und Krippe auf die Eingänge.

Vue des entrées prise du passage entre la garderie et la pouponnière.

View towards the entrances from the passage between kindergarten and nursery.

Blick auf die Kinderkrippe.

Vue de la pouponnière.

View towards nursery.

Seite 112 / Page 112:

1

Blick auf Hort und Kindergartenanbau von Westen.

La garderie et l'école maternelle vues de l'ouest.

View towards the nursery and kindergarten annex from the west.

2

Gesamtansicht von Südosten.

Vue entière prise du sud-est.

General view from south east.

