

Zeitschrift: Bauen + Wohnen = Construction + habitation = Building + home : internationale Zeitschrift

Herausgeber: Bauen + Wohnen

Band: 8 (1954)

Heft: 3

Rubrik: Résumés

Nutzungsbedingungen

Die ETH-Bibliothek ist die Anbieterin der digitalisierten Zeitschriften auf E-Periodica. Sie besitzt keine Urheberrechte an den Zeitschriften und ist nicht verantwortlich für deren Inhalte. Die Rechte liegen in der Regel bei den Herausgebern beziehungsweise den externen Rechteinhabern. Das Veröffentlichen von Bildern in Print- und Online-Publikationen sowie auf Social Media-Kanälen oder Webseiten ist nur mit vorheriger Genehmigung der Rechteinhaber erlaubt. [Mehr erfahren](#)

Conditions d'utilisation

L'ETH Library est le fournisseur des revues numérisées. Elle ne détient aucun droit d'auteur sur les revues et n'est pas responsable de leur contenu. En règle générale, les droits sont détenus par les éditeurs ou les détenteurs de droits externes. La reproduction d'images dans des publications imprimées ou en ligne ainsi que sur des canaux de médias sociaux ou des sites web n'est autorisée qu'avec l'accord préalable des détenteurs des droits. [En savoir plus](#)

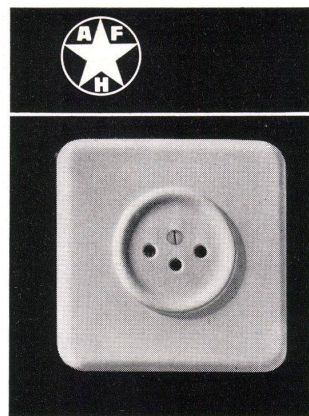
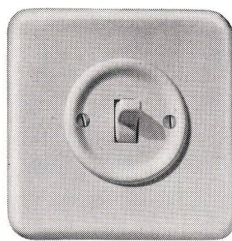
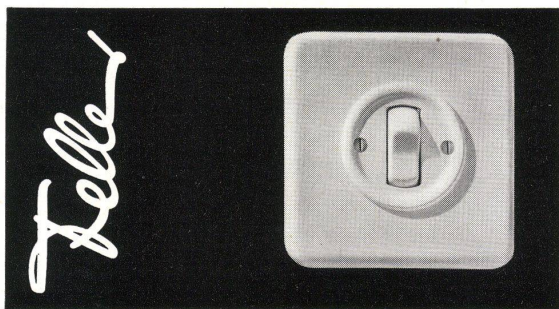
Terms of use

The ETH Library is the provider of the digitised journals. It does not own any copyrights to the journals and is not responsible for their content. The rights usually lie with the publishers or the external rights holders. Publishing images in print and online publications, as well as on social media channels or websites, is only permitted with the prior consent of the rights holders. [Find out more](#)

Download PDF: 20.02.2026

ETH-Bibliothek Zürich, E-Periodica, <https://www.e-periodica.ch>

Neuzeitliche Schalter und Steckdosen für Unterputzmontage Adolf Feller AG. Horgen, Fabrik elektrischer Apparate



Résumés

Habitation privée à Elmwood Park, Illinois (pages 137-139)

Une petite famille désirait une maison à un étage avec garage et terrain de jeu recouvert, située près d'un croisement. Les architectes placèrent un cube d'un étage, à plan en forme de L, près de la limite nord de la propriété. Deux tiers de la maison abritent pratiquement une seule salle au milieu de laquelle se trouvent les espaces auxiliaires munis de conduites d'eau, c'est-à-dire la cuisine entièrement ouverte sur le coin de repas, les WC, une petite chaufferie et la salle de bains. Autour de ce bloc se rangent la salle de séjour avec cheminée, le coin de repas, une chambre d'hôtes et, à droite de l'entrée, un vestiaire et un petit ouvroir. Deux chambres à coucher isolées donnent vers l'ouest. De par sa clarté cristalline, cette petite habitation est digne d'un Mies van der Rohe.

Habitation privée à Lagrange, Illinois (pages 140-141)

Un couple avec un enfant désirait une habitation à programme normal, c'est-à-dire consistant en salle de séjour et salle à manger avec cuisine et deux chambres à coucher avec deux salles de bains. Les architectes choisirent un plan rectangulaire fort simple: deux cinquièmes de la surface sont occupés par les chambres à coucher avec les bains entre elles, tout le reste abrite une vaste salle. La cuisine est logée dans un coin de cette salle et s'ouvre sur la salle à manger. Cette petite maison est d'une simplicité insurpassable et la répartition des volumes est parfaite. Chaque espace est visible de l'extérieur.

Habitation privée à Ville d'Avray (pages 142-144)

Le plan de cette maison à un étage est fondamentalement organisé en forme de T. Dans une aile donnant vers l'est se trouvent les deux chambres d'enfants autour de la salle de jeu. Au centre de la maison, on a la chambre des parents avec bains qui s'ouvre sur le sud. L'aile ouest comprend une grande salle de séjour avec coin de repas auquel se joint la cuisine. Le garage est au nord. L'accès à la maison est situé entre les ailes nord

et est, et mène à un vestiaire garni de placards.

Habitations expérimentales à Meudon (pages 145-147)

Il s'agit là de deux types d'habitations, l'une de 2 1/2 et l'autre de 4 pièces. Le type no 4 comprend 2 1/2 pièces, une cuisine et la salle de bains: ses éléments «Coq» s'adossent à un mur en moellons. Les murs latéraux en béton crépi atteignent la hauteur des portes. Au sud, un petit mur en moellons divise le balcon longeant les chambres en deux parties. Le type no 6, par contre, comporte sur son sous-sol en maçonnerie deux parois longitudinales composées d'éléments de fenêtres, de portes et de murs. Prouvé, tandis que les parois est et ouest sont en moellons. L'élément de toit «Coq» est disposé perpendiculairement à la longueur de la maison. L'habitation no 6 comprend, à l'étage supérieur, trois chambres à coucher, une vaste salle de séjour avec cuisine ouverte adjacente, ainsi que les toilettes et bains. Un balcon longe toute la paroi donnant au sud.

Habitation privée avec studio à Stuttgart (pages 148-151)

La construction est essentiellement massive. Parois extérieures en briques creuses de pierre ponce; plafonds Rémy; colonnes (paroi vitrée) en tubes en acier fondu. Toit plat à 2-3% d'inclinaison. Gouttière d'un seul côté. Tuyaux de descente emmurés. Paroi vitrée: cadres en aluminium avec verre réflecteur; deux grands panneaux coulissent horizontalement, tandis que les petits panneaux sont à bascule. Fenêtre nord du studio également en aluminium; les autres fenêtres sont en bois. Chauffage: par rayonnement, soit du plafond, des parois ou du sol, en exécution massive.

Habitation privée près de Zurich (pages 152-155)

Le projet prévoyait la construction d'un groupe de trois maisons familiales d'un étage sur un terrain inculte en pente douce. Ces habitations devaient former une unité architecturale et leurs dimensions et volumes être adaptés aux exigences particulières. Le premier type achevé a été conçu sur un plan trizoné (zones de séjour, de repas et de repos). Parois extérieures en maçonnerie de

30 cm avec fente d'air. Cheminée en brique nue. Plafonds en érable naturel ou en plâtre. Laine de verre. Revêtement de toiture en Fural. Un coffrage de bois n'était pas nécessaire. Boiserie en érable plaqué. Parois crépées et peintes avec émulsions en couleurs. Planchers en parquet à cubes ou recouverts de linoléum.

Maisonnée au bord du lac de Zurich, à Goldbach (pages 156-158)

Le plan comporte une habitation et un séjour des baigneurs, avec cuisine et deux cabines. La partie habitation comprend, en plus d'une cave, une grande salle de séjour donnant sur le lac, une cuisine, une buanderie avec douches et les WC au rez-de-chaussée, puis une grande chambre à coucher, deux chambres d'enfants et une salle de bains au premier. Un balcon entourant toute la maisonnette fait fortement saillie sur le lac au sud.

Maison de vacances d'un industriel à Ascona (pages 159-160)

La salle de séjour d'environ 8 sur 10 m donne sur le sud (grandes fenêtres) et possède une vaste ouverture vers l'ouest donnant sur un séjour couvert en plein air avec cheminée. Elle comprend le coin de repas dans une niche avançant d'un mètre vers le sud. Le séjour en plein air à l'est entoure une grande cheminée. On construira un patio encéint d'un mur pour agrandir ce séjour pendant la saison chaude. De larges fenêtres et portes pouvant être complètement ouvertes sont situées entre le patio et la salle de séjour dont la paroi vitrée donnant sur le sud peut être entièrement ouverte: on obtient ainsi une très belle unité d'espace entre le jardin, la piscine, la salle de séjour et le jardin.

Ecole française à Landau/Palatinat (pages 161-163)

La solution extrêmement nette du plan de cette école de cinq classes permet une construction simple et propre du bâtiment. Les fondations ont été faites en béton comprimé, légèrement armé; elles reposent sur un fond de 25 cm de gravier et sont recouvertes d'une couche de sable. Une dalle armée d'un léger treillis d'acier de construction a donné le plancher brut. Il importait particulièrement de munir les classes et couloirs d'un plancher chaud et insonore. Des dalles Héra-

klithe de 3,5 cm recouvertes de dalles d'asphalte comprimé à haute pression posées sur un lit de mortier permirent de satisfaire à cette exigence. Le sol des classes et couloirs est rouge et vert, celui de la salle des récréations est en dalles de Solnhofen.

Ecole maternelle à Hirschau/Haut-Palatinat (pages 164-165)

Une forte décentralisation, permettant de réaliser de petits groupes de jeux faciles à surveiller, a largement influencé l'élaboration du plan. L'introduction d'une galerie a créé un nouvel espace de jeux, ainsi qu'une différenciation des hauteurs qui engendrent une belle alternance entre haut et bas, libre et abrité. Les murs, plafond et toiture sont en béton armé, les parois en briques. Le toit plat en béton avec sousconstruction en dalles Héra-klithe suspendues est recouvert de deux couches de carton bitumé enduit de gravier comprimé.

Home de jeunes filles près de Nuremberg (pages 166-168)

L'étage supérieur est exécuté soit en squelette d'acier, soit en construction massive avec briques creuses en béton à la pierre ponce. Les murs extérieurs sont crépis et badigeonnés en blanc. L'aire flottante d'asphalte des plafonds massifs est recouverte de linoléum ou de dalles Sé-mastic, et la toiture à double plafonnage en bois d'un revêtement de tôle. Les toiles des larmier et des fenêtres sont peintes en orange, les colonnes et les toiles d'appui de l'étage supérieur en noir. Toutes les fenêtres sont à double vitrage, système Carda, peintes en bleu et blanc.

Ecole ménagère à Schönenwerd/Soleure (pages 169-171)

L'ancienne école de Schönenwerd, commune fortement industrialisée sur l'Aar, devait être agrandie et contenir une école ménagère ainsi qu'une nouvelle salle de gymnastique. Le chantier pouvait être érigé à la limite de l'aire de l'école. La nouvelle salle de gymnastique devait s'annexer de telle manière à l'ancienne que les vestiaires soient communs. L'école ménagère devait comprendre trois salles de travaux manuels, deux cuisines scolaires avec réfectoires entre les deux, ainsi que deux salles d'économie domestique avec buanderie, séchoir et salle de repassage.



Sie heizen wirtschaftlich,
sauber und rasch mit



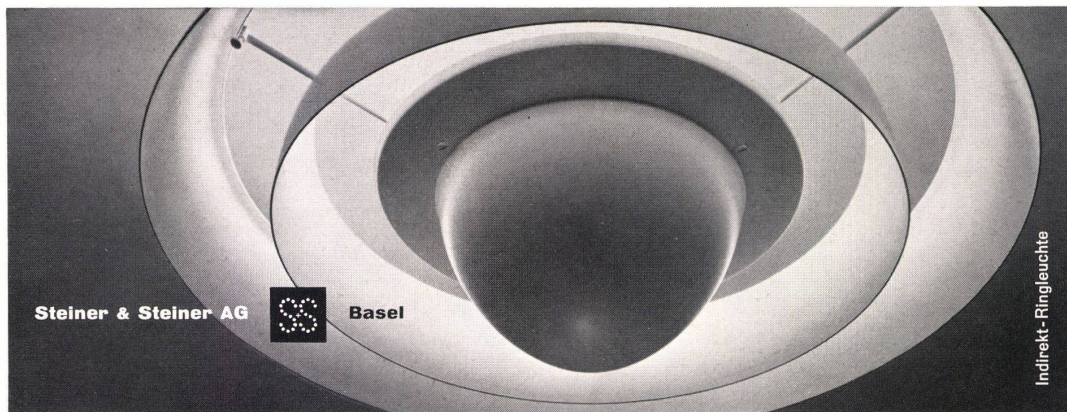
ELEKTRO-STRAHLUNGS-HEIZUNG

die Heizung der Zukunft für:

Chalets, Wohnhäuser
Schulen, Kirchen
Geschäftslokale
Fabrikationsräume
Gewächshäuser
Schaufenster

Dieses System ist die Vollheizungs-Anlage im Einfamilienhaus
bei Zürich, illustriert in diesem Heft auf Seite 152-155

Star-Unity AG. Zürich Fabrik elektrischer Apparate Fabrik in Au-Zh. Telefon 051 / 95 64 67



Steiner & Steiner AG



Basel

Indirekt-Ringleuchte

Ecole à Wolfwil/Soleure (pages 172-174)

L'école comprend:
4 classes avec collections
1 classe industrielle
1 salle de travaux manuels avec local du matériel
1 salle des maîtres
1 salle de gymnastique avec locaux accessoires.

Le plafond du rez-de-chaussée est en béton; celui de l'étage supérieur à solivage avec toit plat de tuiles. Murs extérieurs: briques en terre cuite avec isolation intérieure en plaques cellulaires. Fenêtres: à double vitrage. Fenêtres de la salle de gymnastique: en verre Sécurit. Planchers: classes en linoléum, corridors en pierre artificielle, salle de gymnastique en liège aggloméré avec traitement antidérapant. Murs: crépi peint à la couleur dispersoïde. Plafonds: béton nu, recouvert partiellement de plaques acoustiques; classes: pavatex; salle de gymnastique: Perfekta.

Summary

Private house at Elmwood Park, Illinois (pages 137-139)

A one-storey house with a garage and covered playground was to be built for a small family on a site near a cross-roads. The architects designed the house as a one-storey building on an L-shaped plan and sited it on the northern side of the lot. Two thirds of the whole house actually consists of a single space, in the centre of which the auxiliary rooms with plumbing installations are placed. These are a kitchen, which opens directly towards the dining-area, a WC, a small heating-room and a bathroom. Round this central block of rooms are grouped the living-room with fireplace, the dining-area, a guest-room, and on the right of the entrance a cloakroom and a sewer. On the west side there are two bedrooms which are quite separate from the rest of the house. The crystal clarity of its construction puts the house in the same category of building as those designed by Mies van der Rohe.

Private house at Lagrange, Illinois (pages 140-141)

A dwelling-house was to be built for a small family with one child and to have

the standard lay-out of rooms with a living-dining-room with kitchen, and two bedrooms with two bathrooms.

The architects chose an extremely simple rectangular plan, of which two fifths is occupied by the two bedrooms with the bathrooms sandwiched between, while the rest of the plan is devoted to a single large space. The kitchen is placed in a corner of this area and opens directly into the dining-room.

This small house is of an unsurpassed simplicity and cubic clarity. The disposition of the rooms is clearly discernible in the external appearance.

Private house at Ville d'Avray, France (pages 142-144)

The plan of this one-storey house is basically T-shaped. In a wing sited in the east are two children's rooms, grouped round a central playroom. The parents' room, with an open side facing south, and the bathroom are placed in the centre of the house. A large living-room with a dining-area occupies the west wing. The kitchen adjoins the dining-area and there is a garage sited on the northern side. The entrance is placed between the north and the east wing and gives access to a cloakroom fitted out with cupboards.

Experimental houses at Meudon (pages 145-147)

There are two types of houses, one containing $2\frac{1}{2}$ rooms and the other 4 rooms. In type 4, which contains $2\frac{1}{2}$ rooms, a kitchen and a bathroom, the elements mentioned impinge upon a rubble wall situated at the rear. Concrete walls with a plaster finish are built up to door level at the sides. On the southern side there is a narrow section of wall built of rubble which divides the balcony running in front of the rooms into two.

A feature of house 6, in contrast to house 4, is two walls of rubble at the narrow ends over a ground floor of masonry, while the house walls running in a north and south direction are constructed of Prouvé window, door and wall elements. The «Coq» roofing element is in this case arranged perpendicularly to the longitudinal axis of the house. House 6 has three bedrooms on the upper floor, a spacious living-room into which a kitchen opens directly, as well as a toilet and a bathroom. A balcony runs the full length of the south façade.

Private house with studio at Stuttgart (pages 148-151)

The structure of the house is monolithic. The outer walls are of hollow pumice blocks. Ceilings on the Remy system. Stanchions (glazed front): cast steel tubes. Flat roof with 2 to 3 % incline. The roof is drained by means of a gutter on one side. Fall-pipe in the wall. Glazed front of aluminium frames and plate glass. Two of the large sashes slide horizontally, the smallest sashes are pivoted. The north-facing window of the studio is also constructed of aluminium frames. Other windows are of wood. Heating: radiant heating units distributed over ceilings, walls and floors and fired by gas.

Private house near Zurich (pages 152-155)

It is planned to put up a group of three one-storey private houses on a gentle slope where there has been no previous building. The houses are to form a spatial unit from the architectural standpoint, yet they must fulfil the necessary requirements cubically and in regard to size. The first type completed was designed to have three zones (living, dining and sleeping zones).

Outer walls of 30 cm bricks with air space between. Fireplaces of unrendered brickwork. Roof natural-finished maple or plaster. Glass wool. Fural covering. A timber casing was not necessary with this arrangement. Woodwork of veneered maple. Walls plastered and painted with coloured emulsion. Floors of cube parquet or linoleum.

Weekend and bathing house at Goldbach near Zurich (pages 156-158)

The plan is divided into a residential house and a bathing house, the latter with a day room, kitchen and two bathing cubicles. The residential house contains, besides a cellar, a large living-room projecting over the lake as well as a kitchen, laundry with shower and WC. On the first floor there is a large bedroom as well as two children's rooms and a bath. On the south side there is an encircling balcony which projects far over the lake.

Industrialist's holiday house at Ascona (pages 159-160)

The living-room, which measures 8 metres by 10, is placed so that its large win-

dows have a southern aspect and there is a wide exit on the western side leading to a covered sitting area in the garden with an outdoor fireplace. The dining-area is in a niche in the living-room which projects a metre towards the south. The group of chairs in the eastern section centre on a large fireplace. A walled-in patio is built as an extension to the living-room in the hot season. Between this patio and the living-room there are windows and doors, some of which may be completely opened. The south-facing glazed wall in front of the actual living-area may be opened completely so that the garden, swimming-pool, living-room and courtyard form a unit.

French school at Landnau/Palatinate (pages 161-163)

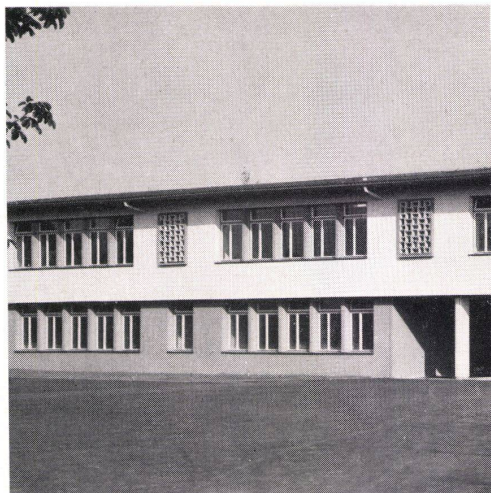
The clear plan of this school designed to accommodate five classes made it possible to construct the building on neat and simple lines. The foundations were made in the usual manner of rammed concrete with light reinforcement and covered with a layer of sand on 25 cm of ballasting. The rough floor was formed by a bed of concrete with a light reinforcement of structural steel.

Particular importance was attached to equipping the classrooms and halls with warm-toned, sound-resisting floors. This could be achieved by laying 3.5 cm Heraclith slabs on top of which green and red compressed asphalt tiles 2.5 cm thick were bedded down in mortar. The play-time hall was floored with Solnhofer tiles.

Kindergarten at Hirschau/Upper Palatinate (pages 164-165)

The design of the plan was determined by a desire to decentralize to a large extent so that the children might form play-groups which could easily be supervised by the staff. By adding a raised gallery a further playing area was obtained and also a differentiation of room level which gave rise to an interplay of high and low, and of open and concealed sections.

The structure of the roof, ceiling and load-bearing parts is of ferro-concrete, the smooth sections of the wall are of brick. On the flat concrete roof with suspended Heraclith sheets two layers of roofing-felt were laid with a gravel finish.



Schlossfabrik Heusser Murgenthal Tel. 063 340 17



Lieferung sämtlicher
Schlösser im neuen
Schulhaus Wolfwil