

**Zeitschrift:** Bauen + Wohnen = Construction + habitation = Building + home : internationale Zeitschrift

**Herausgeber:** Bauen + Wohnen

**Band:** 8 (1954)

**Heft:** 3

**Artikel:** Einfamilienhaus in Ville d'Avray, Frankreich = Habitation privée à Ville d'Avray, France = Private house at Ville d'Avray, France

**Autor:** Zietzschmann, Ernst

**DOI:** <https://doi.org/10.5169/seals-328742>

### **Nutzungsbedingungen**

Die ETH-Bibliothek ist die Anbieterin der digitalisierten Zeitschriften auf E-Periodica. Sie besitzt keine Urheberrechte an den Zeitschriften und ist nicht verantwortlich für deren Inhalte. Die Rechte liegen in der Regel bei den Herausgebern beziehungsweise den externen Rechteinhabern. Das Veröffentlichen von Bildern in Print- und Online-Publikationen sowie auf Social Media-Kanälen oder Webseiten ist nur mit vorheriger Genehmigung der Rechteinhaber erlaubt. [Mehr erfahren](#)

### **Conditions d'utilisation**

L'ETH Library est le fournisseur des revues numérisées. Elle ne détient aucun droit d'auteur sur les revues et n'est pas responsable de leur contenu. En règle générale, les droits sont détenus par les éditeurs ou les détenteurs de droits externes. La reproduction d'images dans des publications imprimées ou en ligne ainsi que sur des canaux de médias sociaux ou des sites web n'est autorisée qu'avec l'accord préalable des détenteurs des droits. [En savoir plus](#)

### **Terms of use**

The ETH Library is the provider of the digitised journals. It does not own any copyrights to the journals and is not responsible for their content. The rights usually lie with the publishers or the external rights holders. Publishing images in print and online publications, as well as on social media channels or websites, is only permitted with the prior consent of the rights holders. [Find out more](#)

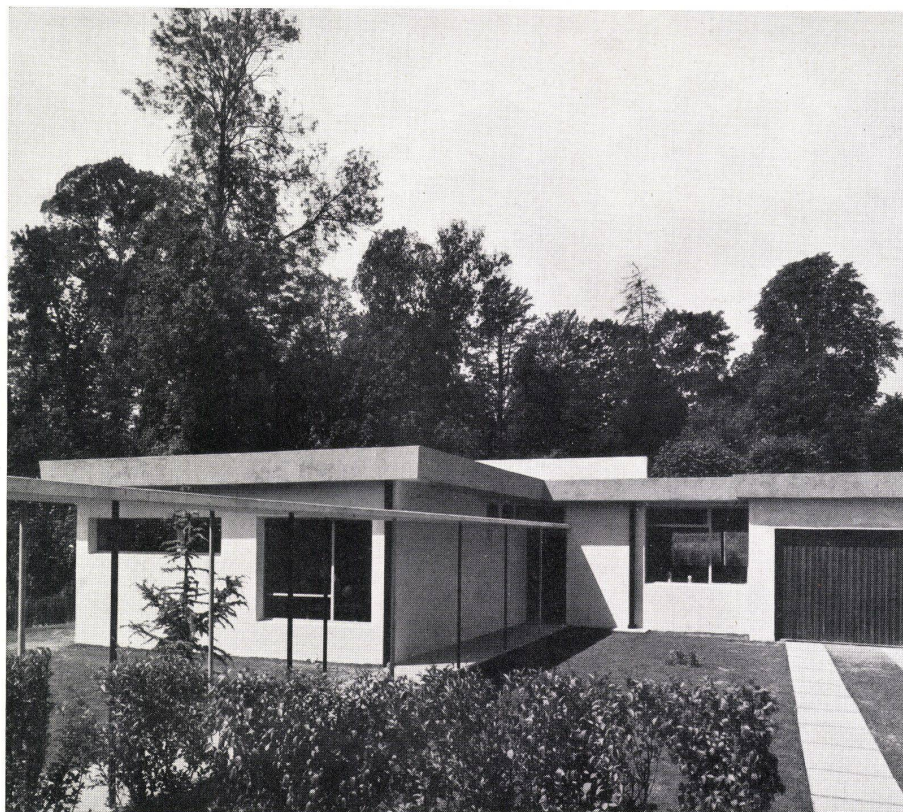
**Download PDF:** 14.01.2026

**ETH-Bibliothek Zürich, E-Periodica, <https://www.e-periodica.ch>**

# Einfamilienhaus in Ville d'Avray, Frankreich

Habitation privée à Ville d'Avray, France  
Private house at Ville d'Avray, France

Architekten: G. L. Bureau, Cl. Parent  
und I. Schein, Paris  
Farbige Gestaltung: A. Fasani



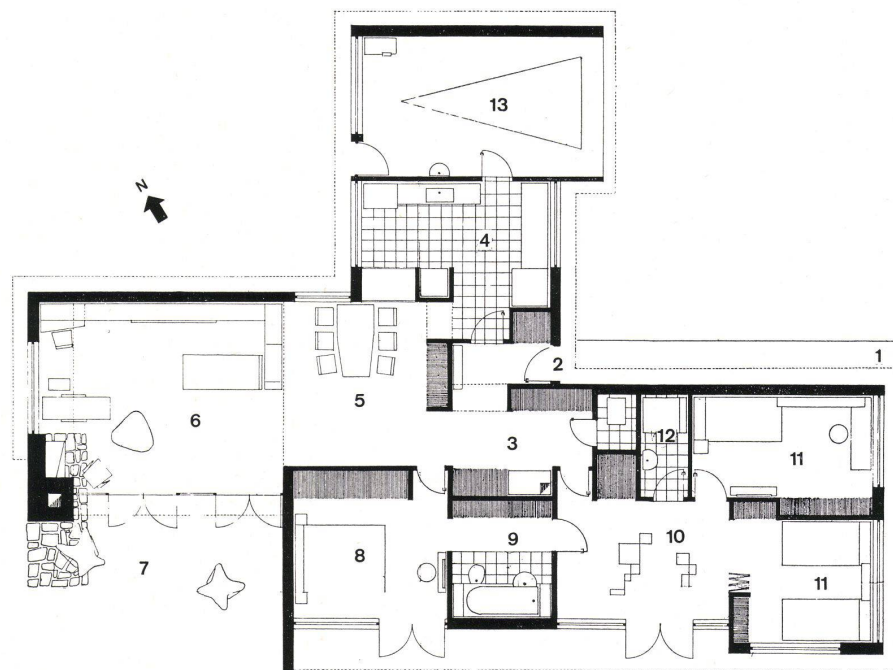
Eingangsseite von Osten gesehen mit Garagetor und gedecktem Zugang.

Côté entrée vue de l'est, avec la porte du garage et l'accès couvert.

Entrance side looking from the east showing garage door and covered approach.

Grundriß / Plan 1:150

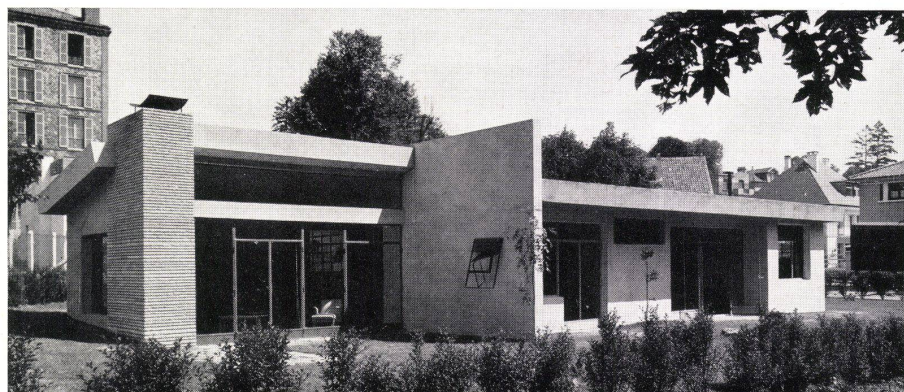
- 1 Gedeckter Zugang / Accès couvert / Covered approach
- 2 Eingang / Entrée / Entrance
- 3 Garderobenraum / Vestiaire / Cloakroom
- 4 Küche / Cuisine / Kitchen
- 5 Eßbecke / Coin des repas / Dining recess
- 6 Wohnzimmer mit Cheminée / Salle de séjour avec cheminée / Living-room with fireplace
- 7 Gartensitzplatz / Séjour en plein air / Garden sitting area
- 8 Elternzimmer / Chambre des parents / Parents' room
- 9 Bad / Bains / Bath
- 10 Kinderspielzimmer / Salle de jeu des enfants / Children's playroom
- 11 Kinderzimmer / Chambre des enfants / Children's room
- 12 Dusche / Douches / Shower
- 13 Garage



Südfassade mit Wohnraum, Fenster, Cheminée und Trennwand zwischen Wohn- und Schlafteil.

Façade sud avec la salle de séjour, les fenêtres, la cheminée et le mur mitoyen du coin de séjour et de repos.

Southern façade with living-room, window, fireplace and partition between the living and sleeping sections.





Wohnraum mit dem Cheminée, links Fensterfront gegen den Sitzplatz im Freien.

La salle de séjour avec la cheminée, à gauche la rangée de fenêtres donnant sur le séjour en plein air.

Living-room with fireplace.

Unten / En bas / Below:

Blick von der Eßecke in das Wohnzimmer. Die Fensterwand dunkelgrün, Nordwand und Decke hellblau, Teppich bordeauxrot, Wandschränke mit abwechselnd naturlasierten und blau, grau und schwarz gestrichenen Schiebetüren.

Vue prise dans le coin des repas vers la salle de séjour. View from the dining recess looking into the living-room.



Das französische Ministerium für Wiederaufbau und Städtebau hat 1951 einen Wettbewerb für Einfamilienhäuser ausgeschrieben und aus einer Reihe von eingegangenen Entwürfen unter anderen das vorliegende einstöckige Einfamilienhaus zur Ausführung gewählt. Als Hauptprogrammpunkt war den teilnehmenden Architekten genannt worden:

»Die Arbeiten sollen der ausschreibenden Organisation Entwürfe für wirklich zeitgemäße Einfamilienhäuser geben, zeitgemäß in der Vereinigung von optimalem Komfort und Ästhetik und in ihrer funktionellen und betrieblichen Ausrüstung.«

Das Bauprogramm umfaßte ein Einfamilienhaus für eine Familie von fünf Personen bei gegebenem Budget. Der Grundriß sollte die drei Wohngruppen Schlafen, Wohnen, Essen klargetrennt darstellen. Gegen Norden und den Nachbarn waren möglichst geschlossene Wände vorzusehen.

#### Lösung

Der Grundriß des einstöckigen Hauses ist im wesentlichen T-förmig organisiert. In einem gegen Osten gelegenen Flügel befinden sich die beiden Kinderzimmer, gruppiert um einen zentralen Spielraum. In der Mitte des Hauses, geöffnet gegen Süden, liegt das Elternzimmer mit dem Bad. Den Westflügel nimmt ein großes Wohnzimmer mit einer Eßecke ein, anschließend an letztere liegt die Küche und gegen Norden eine Garage. Der Eingang zum Haus befindet sich zwischen Nord- und Ostflügel und führt in einen mit Schränken ausgerüsteten Garderobenraum.

Was den Grundriß auszeichnet sind die überall offen ineinandergehenden Räume. So gelangt man vom Garderobenraum direkt in den Eßraum, an welchen offen das große Wohnzimmer anschließt. Ebenso ist das eine Kinderzimmer direkt an die Spieldiele angeschlossen und von dieser durch eine Faltwand abzutrennen. Der Wohnraum öffnet sich auf der Südseite vollständig gegen einen Gartensitzplatz, welchem an seiner Westecke ein großes Kamin angefügt ist. Zwischen Wohnteil und Schlafteil ist eine zirka 4 m hohe Wand in den Gar-



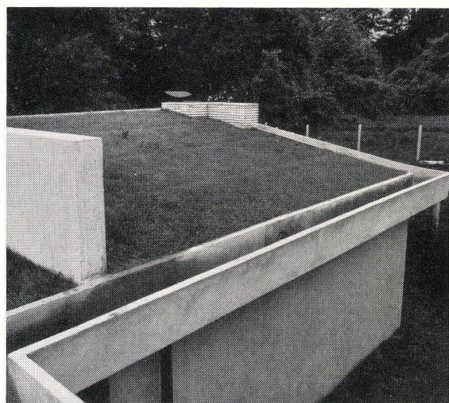


ten vorgezogen, um die beiden Hausteile auch außen zu trennen.

Die Fassaden sind durchgehend verputzt. Das an der Westecke stehende Kamin ist in gelbem Sichtmauerwerk aufgemauert. Die Fensterpartien sind mit Stahlprofilen konstruiert. Die Möblierung ist von den Architekten entworfen und im ganzen Haus einheitlich durchgeführt. Sie zeichnet sich aus durch Verwendung starkfarbiger Flächen, die zusammen mit den in kräftigen Farben gestrichenen Wänden ein lebendiges Spiel von hell und dunkel ergeben.

Die Baukosten betragen 80 000 sFr. ohne Land, jedoch mit der Innenausstattung der Zimmer, des Wohnraums und der Küche. Zie.

Elternschlafzimmer.  
Chambre à coucher des parents.  
Parents' bedroom



Das grasbewachsene Flachdach.  
Le toit plat recouvert de gazon.  
Flat roof with grass covering.

Blick vom Eßteil gegen das große Wohnzimmerfenster.  
Vue prise du coin des repas vers la grande fenêtre de la salle de séjour.  
View from the dining area looking towards the large living-room window.

