

**Zeitschrift:** Bauen + Wohnen = Construction + habitation = Building + home : internationale Zeitschrift

**Herausgeber:** Bauen + Wohnen

**Band:** 7 (1953)

**Heft:** 2

**Artikel:** Projekt für ein Kindererholungsheim an der Adria = Projet pour un home d'enfants sur l'Adriatique = Project for a children's convalescent home on the Adriatic

**Autor:** Zietzschmann, Ernst

**DOI:** <https://doi.org/10.5169/seals-328489>

### **Nutzungsbedingungen**

Die ETH-Bibliothek ist die Anbieterin der digitalisierten Zeitschriften auf E-Periodica. Sie besitzt keine Urheberrechte an den Zeitschriften und ist nicht verantwortlich für deren Inhalte. Die Rechte liegen in der Regel bei den Herausgebern beziehungsweise den externen Rechteinhabern. Das Veröffentlichen von Bildern in Print- und Online-Publikationen sowie auf Social Media-Kanälen oder Webseiten ist nur mit vorheriger Genehmigung der Rechteinhaber erlaubt. [Mehr erfahren](#)

### **Conditions d'utilisation**

L'ETH Library est le fournisseur des revues numérisées. Elle ne détient aucun droit d'auteur sur les revues et n'est pas responsable de leur contenu. En règle générale, les droits sont détenus par les éditeurs ou les détenteurs de droits externes. La reproduction d'images dans des publications imprimées ou en ligne ainsi que sur des canaux de médias sociaux ou des sites web n'est autorisée qu'avec l'accord préalable des détenteurs des droits. [En savoir plus](#)

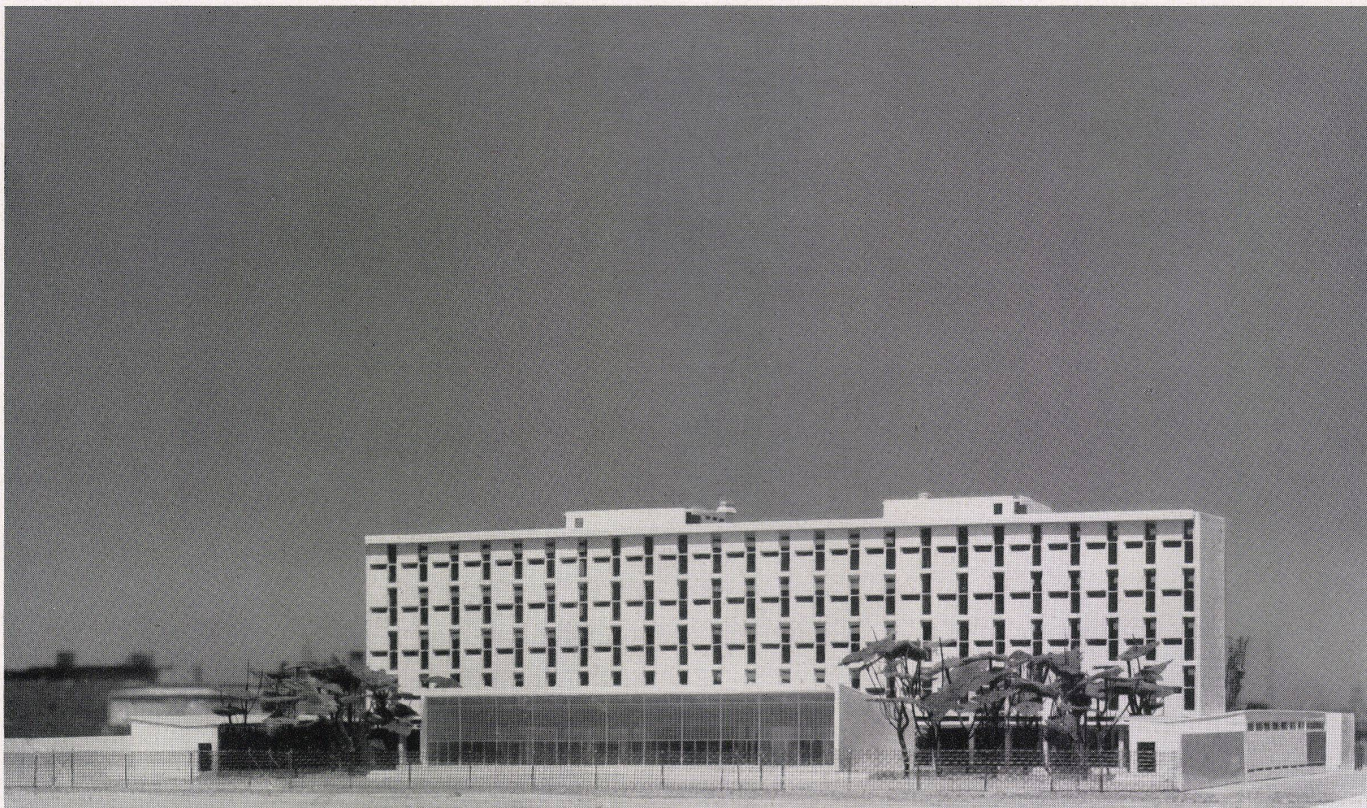
### **Terms of use**

The ETH Library is the provider of the digitised journals. It does not own any copyrights to the journals and is not responsible for their content. The rights usually lie with the publishers or the external rights holders. Publishing images in print and online publications, as well as on social media channels or websites, is only permitted with the prior consent of the rights holders. [Find out more](#)

**Download PDF:** 22.02.2026

**ETH-Bibliothek Zürich, E-Periodica, <https://www.e-periodica.ch>**





Gesamtansicht von Osten. Der viergeschossige Bau enthält pro Geschoß je vier Schlafsäle, im Erdgeschoß sind der gegen das Meer gänzlich verglaste Speisesaal und die beiden Flügel mit Waschräumen und Toiletten sichtbar.

Vue générale prise de l'est. Chacun des quatre étages supérieurs compte quatre dortoirs; le réfectoire donnant sur la mer, au rez-de-chaussée, est entièrement vitré. Les lavabos sont installés dans les deux ailes.

General view from the east. The four-storey structure contains four dormitories per floor. On the ground-floor, the dining-room, which is entirely glazed on the seaward side, and the two wings with washrooms and toilets are visible.

## Projekt für ein Kindererholungsheim an der Adria

Projet pour un home d'enfants sur l'Adriatique  
Project for a children's convalescent home on the Adriatic

Architekt: Giordano Forti,  
Milano

### Aufgabe

In Cesenatico, einem Küstenbadeort zwischen Ravenna und Rimini, soll direkt am Meer ein Erholungsheim für Kinder von 6 bis 12 Jahren gebaut werden. Nur ein schmaler Dünenstreifen trennt das eigentliche Baugelände vom Strand der Adria.

### Lösung

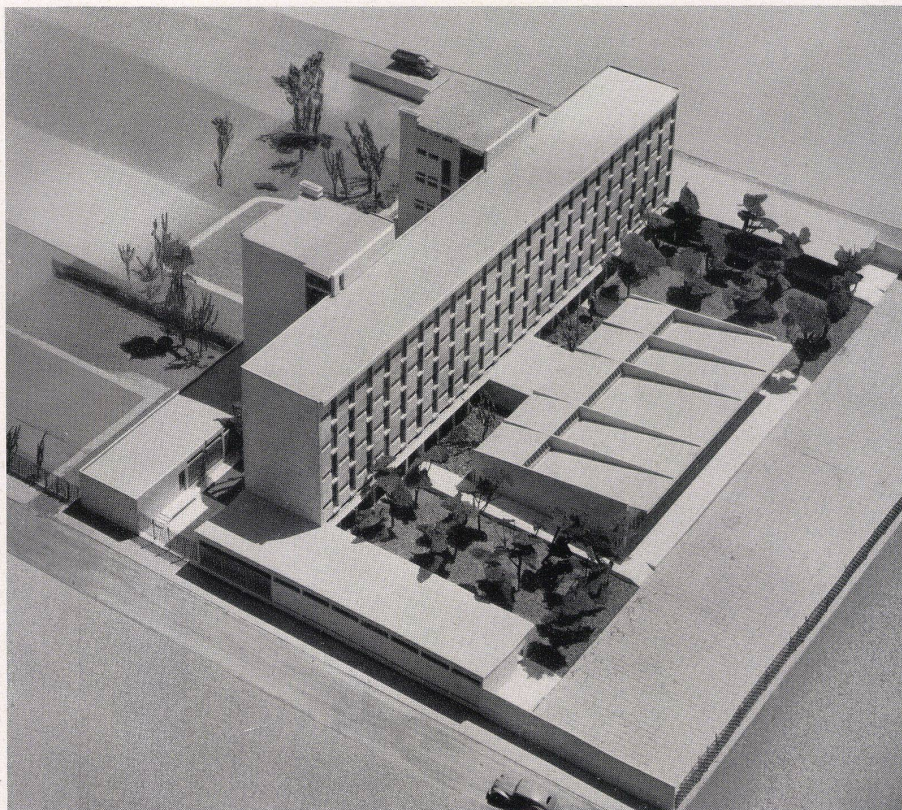
Über einem Erdgeschoß, in dem die Kinder tagsüber leben, falls sie nicht am Strand sind und im Meere baden, erheben sich vier Betten-geschosse mit je vier großen Sälen, in denen je 28 Betten für erholungsbedürftige Kinder stehen. Von einem kleinen, eingebauten, kabinenartigen Raum aus können die Kinder von einer Schwester überwacht werden. Je zwei Säle werden von einem Treppenhausepodest direkt betreten. Korridore sind keine vorhanden. Auf das Podest münden von der anderen Seite zwei breite Türen von den Wasch- und Toilettenräumen. In diesen sind auf der Knabenseite 28 Waschbecken, 4 Pissoirs und 4 Klosetts vorgesehen, auf der Mädchenseite 28 Waschbecken, ein Bad und 4 Klosetts. Außerdem liegen in diesen rückwärtigen Anbauten auf jedem Geschoß eine Dusche mit Bidet und Klosetts sowie ein kleiner Waschraum mit zwei Becken für die Schwestern. Ebenso findet man dort einen Wäscheraum mit Schmutzwäscheabwurf und einen Aufzug, der direkt auf das Treppenpodest führt.



Modellansicht von oben. Der viergeschossige Schlafsaalbau erhebt sich vor den beiden turmartigen Anbauten mit Treppen und sanitären Anlagen und über den Tagesaufenthaltsräumen des Erdgeschosses. Links und rechts sanitäre Räume, in der Mitte Speisesaal. Hinter dem Hauptbau die einstöckige Krankenabteilung.

Le modèle vu d'en haut. Les quatre étages des dortoirs surmontent les salles de séjour du rez-de-chaussée, en avant des annexes s'élevant comme des tours, où sont logés les escaliers et les services sanitaires. Au centre, le réfectoire; de part et d'autre, les lavabos. Derrière le corps principal, l'infirmerie, qui n'a qu'un seul étage.

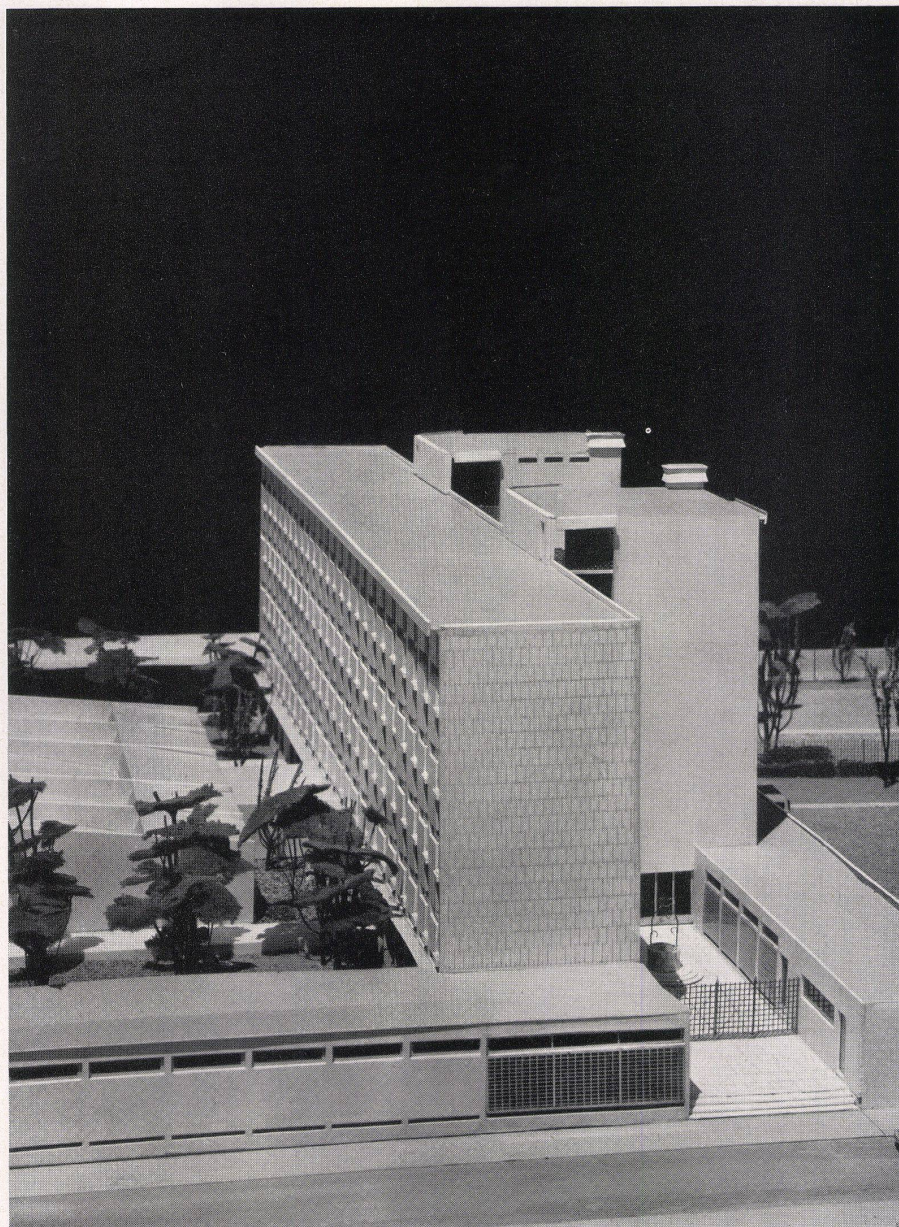
View of model from above. The four-storey dormitory structure rises in front of the two tower-like adjuncts with stairs and sanitary arrangements and over the day-rooms on the ground-floor. To left and right, hygiene rooms; in the centre, the dining-room. Behind the main building there appears the one-storey sick department.



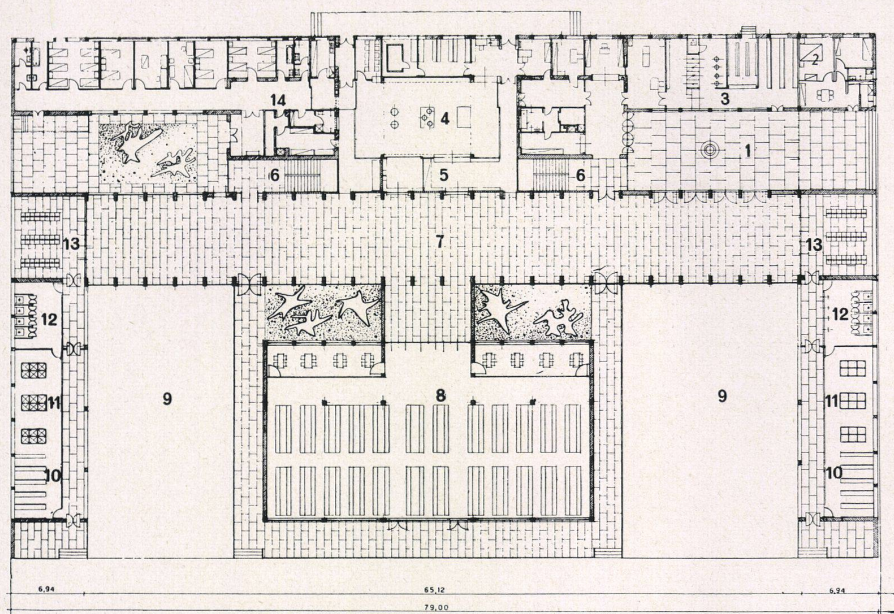
Ansicht von Norden mit Haupteingang, Schlafsälen und Treppentürmen. Rechts Abwart- und Aufnahmeabteilung.  
Vue prise du nord; l'entrée principale, le corps des dortoirs et les cages d'escaliers; à droite, la loge du concierge et la réception.

View from north with main entrance, dormitory building and staircase towers. To the right, caretaker's quarters and reception.

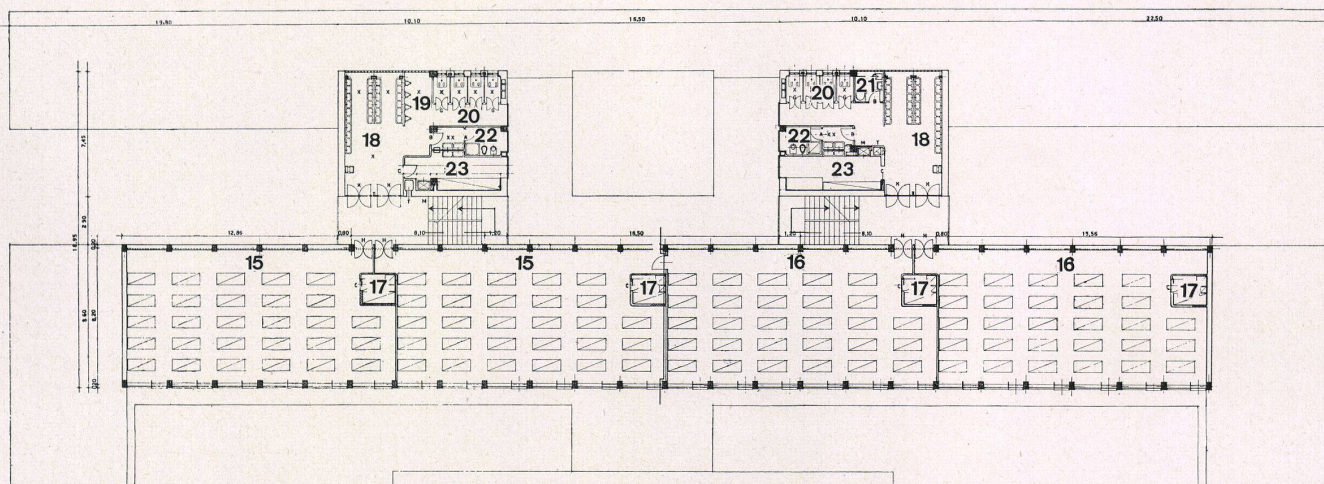
Das Erdgeschoß betritt man durch einen geräumigen Hof an der Nordseite, nachdem man einen Auskunftsschalter passiert hat. Hinter diesem liegen zwei Zimmer für den Abwart mit kleinem Bad und kleiner Küche. Die Halle wird flankiert von einer verglasten Wand, durch welche man Einblick in die Aufnahmeabteilung hat. Linker Hand öffnet sich in den Eingangshof eine große, unter dem ganzen Bettenhaus ausgedehnte Spielhalle. Die Treppenhäuser sind von dieser Halle aus zu erreichen. In der Mitte der Anlage liegen gegen Westen die Küche und die dazugehörigen Nebenräume sowie — gegen die Spielhalle — die Offices. Auf der Gegenseite öffnet sich eine kleine Vorhalle, durch welche man den großen Speisesaal betritt. Er ist gegen Osten und das Meer völlig verglast und wird von einer Terrasse umgeben. Zwei Spielhöfe liegen links und rechts neben diesem Speisesaal-anbau, wiederum gegen Nord und Süd abgeschlossen durch zwei Flügel mit Duschen, Waschräumen und WC-Anlagen. Der Aufnahmeabteilung entsprechend ist gegen Süden und Westen eine Krankenabteilung angebaut. Die Schlafsäle haben gegen Osten je sechs Fenstertüren und je sechs in Augenhöhe eines im Bett Liegenden angebrachte wagrechte Fenster, so daß die Kinder auch vom Bett aus die Aussicht auf das Meer genießen. Gegen Westen sind hochliegende Lüftungsflügel angeordnet.





 $\rightarrow \mathbf{Z}$ 

Das ganze Gebäude wird in Eisenbeton ausgeführt, die Außenmauern zwischen dem Betonskelett werden in doppelschichtigem Mauerwerk aufgemauert. Sie werden mit weißen Keramikplatten verkleidet, Refektorium und Seitenflügel in andersfarbigem Plattenmaterial. Aus dem Schnitt ist ersichtlich, daß der Speisesaal mit zwei Pultdächern überdeckt wird, ein ähnliches Dach wird über den rückwärtigen Anbauten der Aufnahme- und Krankenabteilungen ausgeführt.



Schnitt durch Speisesaal, Hauptbau mit Spielhalle und Schlafgeschossen sowie Küchenanbau / Coupe à travers le réfectoire, la salle de jeu, les dortoirs et l'annexe de la cuisine / Section through dining-room, main building with play hall and dormitory floors as well as kitchen annex 1:400