

**Zeitschrift:** Bauen + Wohnen = Construction + habitation = Building + home : internationale Zeitschrift  
**Herausgeber:** Bauen + Wohnen  
**Band:** 7 (1953)  
**Heft:** 1

## **Werbung**

### **Nutzungsbedingungen**

Die ETH-Bibliothek ist die Anbieterin der digitalisierten Zeitschriften auf E-Periodica. Sie besitzt keine Urheberrechte an den Zeitschriften und ist nicht verantwortlich für deren Inhalte. Die Rechte liegen in der Regel bei den Herausgebern beziehungsweise den externen Rechteinhabern. Das Veröffentlichen von Bildern in Print- und Online-Publikationen sowie auf Social Media-Kanälen oder Webseiten ist nur mit vorheriger Genehmigung der Rechteinhaber erlaubt. [Mehr erfahren](#)

### **Conditions d'utilisation**

L'ETH Library est le fournisseur des revues numérisées. Elle ne détient aucun droit d'auteur sur les revues et n'est pas responsable de leur contenu. En règle générale, les droits sont détenus par les éditeurs ou les détenteurs de droits externes. La reproduction d'images dans des publications imprimées ou en ligne ainsi que sur des canaux de médias sociaux ou des sites web n'est autorisée qu'avec l'accord préalable des détenteurs des droits. [En savoir plus](#)

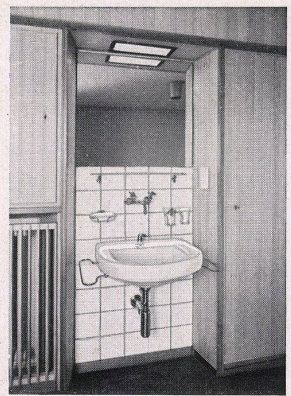
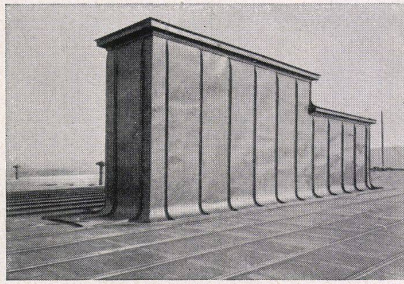
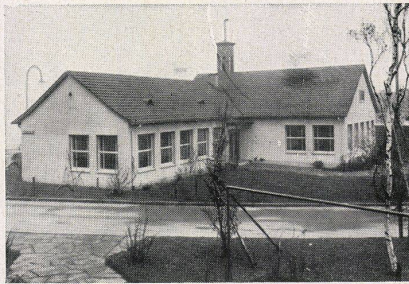
### **Terms of use**

The ETH Library is the provider of the digitised journals. It does not own any copyrights to the journals and is not responsible for their content. The rights usually lie with the publishers or the external rights holders. Publishing images in print and online publications, as well as on social media channels or websites, is only permitted with the prior consent of the rights holders. [Find out more](#)

**Download PDF:** 22.01.2026

**ETH-Bibliothek Zürich, E-Periodica, <https://www.e-periodica.ch>**

Dachdeckerarbeiten  
Reparaturen



Sanitäre Anlagen / Techn. Büro

Spenglerarbeiten  
Ventilationen  
Metalldruckerei

**Administration de la Fabrique de sacs en papier Rothrist S.A. à Rothrist**  
(pages 30-33)

Au lieu d'agrandir le bâtiment administratif existant, l'architecte proposa d'élever un nouveau bâtiment permettant de résoudre plus heureusement les problèmes de volume, d'organisation interne et de situation. - Les salles du rez-de-chaussées sont essentiellement réservées aux relations avec la fabrique et avec l'extérieur (Direction, salles de conférence, bureau de paye). L'étage supérieur est occupé par les bureaux d'administration (correspondance, comptabilité, vente, archives). - Les conditions posées étaient, d'une part, la possibilité de transformations ultérieures - donc peu d'appuis et des parois facilement déplaçables - d'autre part un temps de construction réduit au minimum par l'emploi d'éléments préfabriqués. Ceci conduisit à une construction à squelette de béton armé calculé au plus près, à deux piliers intérieurs seulement au parrterre, et à l'emploi, pour les parois intérieures, de panneaux vitrés préfabriqués en Grisotex. Les travaux de peinture furent considérablement réduits par le montage de dalles pour les façades.

**Entrepôts et bureaux d'une entreprise du commerce des métaux, Rotterdam**  
(pages 34-38)

C'est un long bâtiment bien proportionné, à trois étages. Un entrepôt, le garage, l'expédition et le chauffage occupent le rez-de-chaussée. L'entresol sert également de dépôt, et abrite en outre la cantine, le vestiaire et les lavabos du personnel ouvrier. L'étage supérieur, en saillie, se compose d'un grand hall de réception, de salles de conférence et de bureaux. La grande salle de la comptabilité est entièrement vitrée d'un côté. La salle de restauration s'ouvre sur une terrasse à la disposition du personnel pendant les pauses. - Les architectes ont recherché une solution esthétique qui soit à la fois organique; la claire séparation des dépôts et de l'étage des

bureaux souligne la dominante horizontale de la construction. La rigueur de la conception saute aux yeux et témoigne de la vitalité des principes établis en Hollande par le mouvement du Stijl.

**Pavillon des Sports à Aardenbourg (Hollande)** (pages 39-40)

Le bâtiment se compose d'une salle de club centrale d'environ 12x5 m et de deux ailes latérales opposées. La première de celles-ci est occupée par la cuisine; l'autre, plus allongée, abrite la salle des engins, les vestiaires et les WC, les douches, et une petite pièce réservée à l'arbitre.

La salle de club est entourée de tous côtés d'une large terrasse couverte. La partie centrale du bâtiment a une charpente de béton armé; les ailes sont en murs de briques partiellement recouverts d'enduit.

## Summary

**One-storey villa at Sceaux near Paris**  
(pages 1-3)

The architects were faced with an unusual problem: A central living-room with a floor area of more than 100 m<sup>2</sup> which was to be surrounded with six bedrooms with bath and shower, service rooms, a spacious kitchen, work and playrooms and a garage. The solution took the form of a one-storey structure occupying some 370 m<sup>2</sup> with a small basement of 70 m<sup>2</sup> in which the laundry, the ironing-room, the heating and wine cellar are contained. With a massive fireplace as a "pivot", all the rooms are arranged round the almost square living-room: starting at the entrance on the street side there are clothes closets, a large kitchen, in front of which the service room and trade entrance with cellar steps are located, followed by the dining area, which forms an annex to the living-room and faces

north-west. Continuing anticlockwise, a large playroom follows opening onto a broad garden terrace. The south-west window of the living-room is 10 metres in length with a wide door and a seat. The six bedrooms are located on the south-east and north-east, the parents' room having the exceptional floor space of almost 30 m<sup>2</sup>.

**Walk-in house in Highland Park near Chicago** (pages 4-7)

Since the lot was small and there were other houses close by, the design had to ensure the owner's privacy. Apart from a spacious living-dining room there was to be a children's room (easily subdivisible) a parents' bedroom, a studio that could be made into a guest-room and a large garden sitting area screened from view.

The core of the house is formed by an atrium-like garden sitting area enclosed on three sides. Round it are grouped - to the north the living-dining room - to the east the bedroom wing - to the west a tool room. Living-room and garden sitting area are closely linked by a broad glazed wall with a small door. Thus the two areas form one unit consisting of an outdoor living space in summer and an indoor space in winter.

The actual living portion projects above the adjoining parts and has its own strip windows on the north and east. The living section is closed off on the west by an unrendered brick wall containing a fireplace. A small and convenient kitchen is annexed to the dining area of the living room but is not completely partitioned off. Access to the bedroom wing is by way of a corridor. On the left are the two doors to the studio and to the daughters' room. Straight ahead lies the parent's bedroom, the northern part of which forms a dressing and bath room. Attached to this bathroom there is the children's bathroom with its own door from the corridor. The laundry is located between the studio and the kitchen and is entered from the kitchen.

**Small timber house at Sarasota, Florida** (pages 8-11)

The modest construction plan includes a large living-room with a dining area and kitchen, two bedrooms with two beds each, as well as bath, WC and garage. The centre of the house is occupied by a well-equipped kitchen from which the housewife can overlook the kitchen yard, entrance and covered patio. On the west side there is a large living-room with a dining area, on the east a bedroom section. The characteristic feature of the house is the patio, formed by one end of the living-room which is glazed on the garden side and overhead and serves as an area for rest and meals.

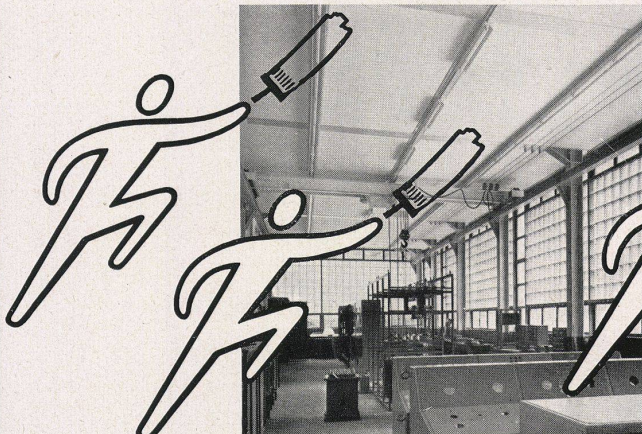
The bedroom is reached from the living-room by crossing this inside garden area. The living-room is partitioned into a living area with a south-west exposure and a dining area which lies to the north-east. The entrance is on the north-east side and leads straight into the living-room. Everywhere the interior rooms appear to be a direct continuation of the park and garden. This indoor-outdoor relation is particularly accented in the patio.

A pleasing interplay of open and closed features characterizes the whole house. Light and air flow freely through the rooms in all directions and the surrounding luxuriant vegetation seems to be growing almost within the house itself.

**Solicitor's house at Weiden near Cologne** (pages 12-13)

This house, built for a Cologne solicitor in 1951/2, lies on the edge of a small commune in the Landkreis of Cologne. Advantage was taken of a hollow in the site to make the driveway and two exits from the cellar. Apart from the garage, the cellar also contains the laundry and heating, with a storeplace for coke, drying and ironing rooms as well as a storage room. The steps to the ground-floor, which are covered with Solnhofen slabs, lead to a vestibule giving access to the kitchen, hall, WC and the maid's room. The living-room and bedroom are grouped

Kunstharzdispersion



# ROCCOPON

**Der führende Mattanstrich für innen und außen.**  
**Vorteile: Waschbar, elastisch, atmend, in 1-2 Stunden trocken, teerisierend, deckt in 2 Anstrichen.**  
**Universell verwendbar auf Mauerwerk, Holz, Eternit, Pavatex usw.**  
**in allen Farbtönen.**  
**Billiger als Ölfarbe**

Lack- und Farbenfabrik

**ROTH+CO GmbH. LUZERN**  
Tel. 041/334 44

Dépôts in: BASEL, BERN, ZÜRICH