

Zeitschrift: Bauen + Wohnen = Construction + habitation = Building + home : internationale Zeitschrift
Herausgeber: Bauen + Wohnen
Band: 7 (1953)
Heft: 1

Werbung

Nutzungsbedingungen

Die ETH-Bibliothek ist die Anbieterin der digitalisierten Zeitschriften auf E-Periodica. Sie besitzt keine Urheberrechte an den Zeitschriften und ist nicht verantwortlich für deren Inhalte. Die Rechte liegen in der Regel bei den Herausgebern beziehungsweise den externen Rechteinhabern. Das Veröffentlichen von Bildern in Print- und Online-Publikationen sowie auf Social Media-Kanälen oder Webseiten ist nur mit vorheriger Genehmigung der Rechteinhaber erlaubt. [Mehr erfahren](#)

Conditions d'utilisation

L'ETH Library est le fournisseur des revues numérisées. Elle ne détient aucun droit d'auteur sur les revues et n'est pas responsable de leur contenu. En règle générale, les droits sont détenus par les éditeurs ou les détenteurs de droits externes. La reproduction d'images dans des publications imprimées ou en ligne ainsi que sur des canaux de médias sociaux ou des sites web n'est autorisée qu'avec l'accord préalable des détenteurs des droits. [En savoir plus](#)

Terms of use

The ETH Library is the provider of the digitised journals. It does not own any copyrights to the journals and is not responsible for their content. The rights usually lie with the publishers or the external rights holders. Publishing images in print and online publications, as well as on social media channels or websites, is only permitted with the prior consent of the rights holders. [Find out more](#)

Download PDF: 03.01.2026

ETH-Bibliothek Zürich, E-Periodica, <https://www.e-periodica.ch>

Rautenberg (Bauamt und Gemeindebau 1/1953) behält die Frage der Wirtschaftlichkeit einer Trümmerverwertung und führt Düsseldorf als Beispiel an. Die in Rechnung zu stellenden Vorteile sind: Schaffung neuer Sachwerte innerhalb der Stadt, Ersparnisse an Transportkosten und Grunderwerb (Kippgelände), preis-senkende Wirkung auf konkurrierende Baustoffe.

Ziegelindustrie (21/1952) referiert über einen Vortrag von Bergmann (Wien), der über Erfahrungen mit Schaumton berichtet. Durch Einkneten von Wasserstoffperoxyd in den Ton und Brennen bei 850 bis 900° C wird ein Material geschaffen, das bei guter Druckfestigkeit ein Raumgewicht bis herunter zu 350 kg/cbm hat. An die Weiterentwicklung dieses Verfahrens knüpft man große Erwartungen. Building Digest (12/1952) berichtet über die ausgezeichneten Ergebnisse von Brandversuchen, die mit einer neuen Bauplatte (Celobestos) angestellt wurden. Die Platte besteht aus einer Leichtbauplatte (Celotex) als Kern und einer beidseitigen, feuer- und wasserfest aufgeleimten Asbestverkleidung.

Stengel (Wasserwirtschaft 1/1952) ist der Ansicht, daß der neuerdings im Handel befindliche Sulfathüttenzement (SHZ) besonders zur Verbilligung und Vereinfachung großer Kanalprofile beitragen wird, da er infolge seiner Kalkarmut eine große Widerstandsfähigkeit gegen den Sulfatgriff hat, der bisher häufig zur frühen Zerstörung der Betonrohre führte. Bei einer Probeausführung in Rheinhäusern zeigte sich eine bemerkenswerte Unempfindlichkeit des SHZ gegen zu hohe Wasserzusätze, ein Umstand, der bei der großen Haftfestigkeit dieses Betons sehr wünschenswert ist. Der Beton zieht sehr schnell an, so daß der im Mischen nahezu flüssig angemachte Beton nach dem Durchlaufen der Rutschen bereits plastisch und noch gut verarbeitbar in der Baugrube ankam. Allerdings ist auch zu beachten, daß der mit SHZ hergestellte Beton eine geringe Wärmeentwicklung hat und deshalb zu frühzeitigen Maßnahmen gegen Frostschäden zwingt.

Spiekermann (Glasforum 4/1952) stellt fest, daß das Drahtglas nach DIN 4102 als feuerbeständig anzusehen ist und deshalb für feuerbeständige Wände und Türen Verwendung finden kann. Die durchgeführten sehr scharfen Versuche haben ergeben, daß sich durch Einwirkung von Lufttemperaturen um 1000° C und anschließendes Abspritzen mit einem kalten Wasserstrahl wohl Risse bilden, aber daß diese keinesfalls Flammen oder Rauch durchtreten lassen.

Hinweise

Waschen können Sie jederzeit, aber wie trocknen?

Die automatische Wäschetrocknung mit dem speziell für schweizerische Verhältnisse konstruierten AVRO-Tumbler setzt sich auch im privaten Haushalt immer mehr durch.

Während die Trocknung im Tumbler bisher ein Privileg der Großbetriebe war, liegt es in der Natur des modernen Wohnbaues, speziell der Hochhäuser, daß hier die automatische Wäschetrocknung unentbehrlich ist.

Der Waschprozeß mit den neuzeitlichen Waschmaschinen geht ungemein rasch vor sich. Dies bedingt zur vollen Ausnutzung des Waschtages auch das rasche Trocknen.

Es lassen sich ferner mit einem Avro-Tumbler bedeutende Raumeinsparungen erzielen, ein großer Trockenraum kann zum Beispiel für Garageneinbau usw. Verwendung finden.

Die schweizerischen Avro-Tumbler sind mit allen Sicherheiten versehen und dürfen in Waschküchen aufgestellt werden.

Die Bedienung ist denkbar einfach, so daß die Tumbler für Wohnkolonien und Hochhäuser sehr geeignet sind, wo sie sich auch hervorragend bewährt haben.

Die Erfahrung hat gezeigt, daß zum Beispiel in den Hochhäusern Entenweid in Basel, wo 150 Familien mit drei Avro-Tumbler trocken, die Trocknungskosten für eine Durchschnittsfamilie von 4 Personen pro Monatswäsche 0,80 bis 1 Fr. betragen.

Sei es ein elektrischer oder gasbeheizter Tumbler, immer wird ein Avro-Tumbler seinen Zweck erfüllen. Sämtliche Typen sind ausgestellt an der Schweizer Mustermesse in Basel 11.-21. April 1953, Halle II, Stand 848.

Résumés

Villa d'un étage à Sceaux près Paris (pages 1-3)

La tâche proposée à l'architecte n'était point commune: il devait ordonner autour d'une salle de séjour centrale mesurant plus de 100 m², six chambres avec bain et douche, une chambre pour un employé de maison, une vaste cuisine, un studio, une salle de jeu et un garage. Son plan réalise cela sur un étage d'env. 370 m², auquel s'ajoute un sous-sol de 70 m² avec la buanderie, la salle de repassage, le chauffage et le cellier. - L'axe central de la maison est donné par la cheminée. Au vestibule d'entrée, du côté de la rue, s'adjoignent, dans le sens contraire aux aiguilles d'une montre, d'abord la cuisine, avec la chambre de bonne et l'entrée de service, et le coin des repas formé par un prolongement de la salle de séjour vers le nord-ouest. Viennent ensuite la grande salle de jeu des enfants et, de l'autre côté de la baie vitrée ouvrant largement au sud la salle de séjour (largeur 10 m), les six chambres à coucher orientées vers le sud-est et le nord-est. La chambre des parents est exceptionnellement grande; elle occupe 30 m².

Maison de plain-pied à Highland Park près de Chicago (pages 4-7)

Le terrain était étroit, d'où la nécessité d'isoler la maison contre le regard des voisins. Les propriétaires demandaient un vaste living-room-salle à manger, une chambre d'enfants compartimentable, un studio pouvant servir de chambre d'hôte, et un séjour de jardin bien abrité. Celui-ci, aménagé à peu près comme un atrium, est devenu le centre de l'habitation; autour de lui s'ordonnent, au nord, la grande salle de séjour, à l'est l'aile des chambres, à l'ouest une resserre à outils. Le living-room est réuni au séjour de jardin par une large paroi vitrée; on vit ainsi dehors en été, à l'intérieur dans la saison froide. Une partie du living-room - l'endroit où l'on se tient - est surélevée et éclairée, au nord et à l'est, par deux rangs de fenêtres élevées donnant sous le toit. La paroi ouest est formée par une large cheminée en brique nue. La petite cuisine pratique est ouverte sur le coin des repas. Un corridor relie l'aile de séjour aux chambres. A main gauche, le studio et la chambre des enfants; au fond, la chambre des parents avec bain et cabinet de toilette; la salle de bain des enfants communique avec celle des parents, mais est accessible aussi du couloir. Entre le studio et la cuisine s'insère la buanderie, que l'on atteint par la cuisine.

Petite maison en bois à Sarasota, Floride (pages 8-11)

Programme: un grand living-room avec coin des repas et cuisine attenante, deux chambres à coucher à deux lits chacune, une salle de bain et un garage. - Réalisation: une cuisine centrale bien aménagée, d'où la maîtresse de maison contrôle la cour de service, l'entrée et le patio couvert; à l'ouest, le living-room et le coin des repas; à l'est, les deux chambres. - Le caractère particulier de la maison est donné par le «patio», partie du living-room vitrée vers le haut et du côté du jardin, qui tient lieu de salle à manger et de salle de repos. Pour se rendre de la grande salle de séjour aux chambres, on traverse ce jardin intérieur. De l'entrée, on parvient directement dans le living-room. Toute la maison est intimement liée au parc qui l'entoure; l'air et la lumière pénètrent de partout, la belle végétation du jardin semble faire partie du logis. Ainsi, bien que petite, la maison ne paraît point du tout exigüe.

Habitation d'un avocat à Weiden près Cologne (pages 12-13)

La maison, bâtie en 1951/52, est située en bordure d'un petit village non loin de Cologne. On a profité de la dépression naturelle du terrain pour aménager commodément l'accès au garage et dégager une partie du sous-sol. Celui-ci comprend, outre le garage, une chambre de chauffage avec soute à charbon, la buanderie, un étendage qui sert aussi de salle de repassage, et une chambre à provisions. L'escalier menant au rez-de-chaussée est fait de dalles Solnhofen; il débouche dans un vestibule donnant accès à la cuisine, au hall, aux WC et à la chambre de bonne. Les salles de séjour et les chambres avec bain sont groupées autour du hall central bien éclairé et aéré par des fenêtres élevées. Le châssis de celles-ci est en acier. Toutes les autres pièces ont des fenêtres à cadre de bois.



Braucht man für jeden Raum nur eine Lampe? Nein — wir demonstrieren Ihnen gerne unsere verschiedenartigen Modelle in unseren Ausstellungs- und Verkaufsräumen an der Stampfenbachstr. 15, Zürich 1. Erhältlich in Fachgeschäften



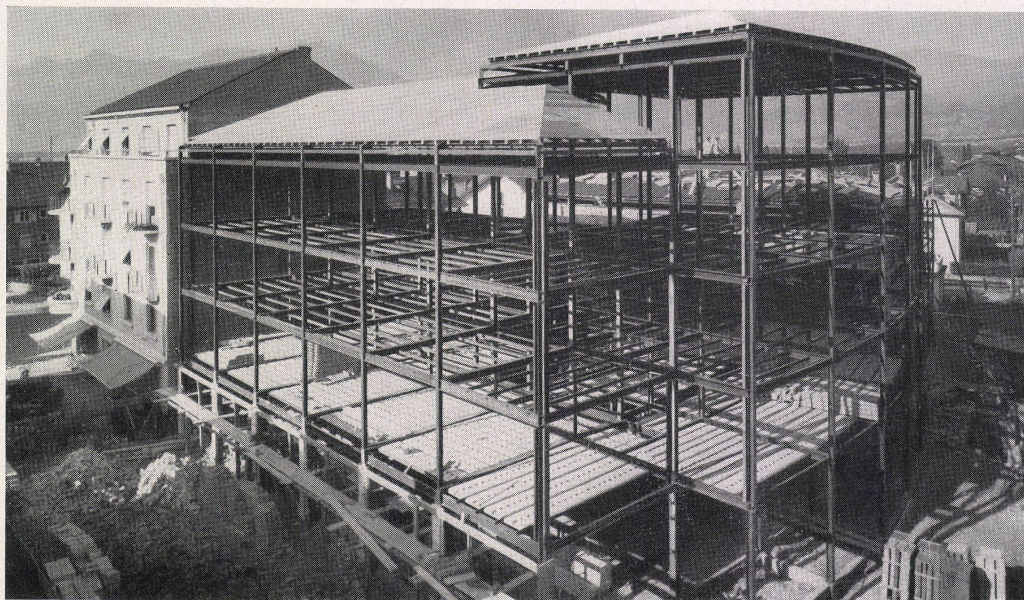
Der neue Elcalor-V-Herd an der Mustermesse!

Besichtigen Sie die prachtvollen neuen ELCALOR-Elektroherd-Modelle in Halle V, Stand 1243

ELCALOR AG AARAU TELEPHON 064 / 2 36 91

GIOVANOLA MONTHEY

Ponts
Charpente
Chaudronnerie
Mécanique
Télesiège
Téleski



Bürogebäude der Papiersackfabrik Rothrist AG.

Architekt Otto Gläus
Zürich

Unternehmerliste

Abbruch
Erd-Maurer-Beton-Kanal
Kunststeinlieferung
Zimmerarbeiten
Spenglerarbeiten
Dachdecker/Fassadenverkleidung
Glaserarbeiten
Glasbausteine
Elektrische Installationen
Telephon-Installationen
Sanitäre Installationen
Heizungsanlage
Schreinerarbeiten 1. Stock
Schreinerarbeiten Parterre
Schreinerarbeiten allgem. und Gard.
Rolläden
Schalter und WF.-Türe
Stahlhaustüre
Schlosserarbeit
Holzböden
Eternitböden
Gummirippen Treppe
Malerarbeiten außen
Malerarbeiten innen
Baureinigung
Gartenanlage
Neonlicht Eingang

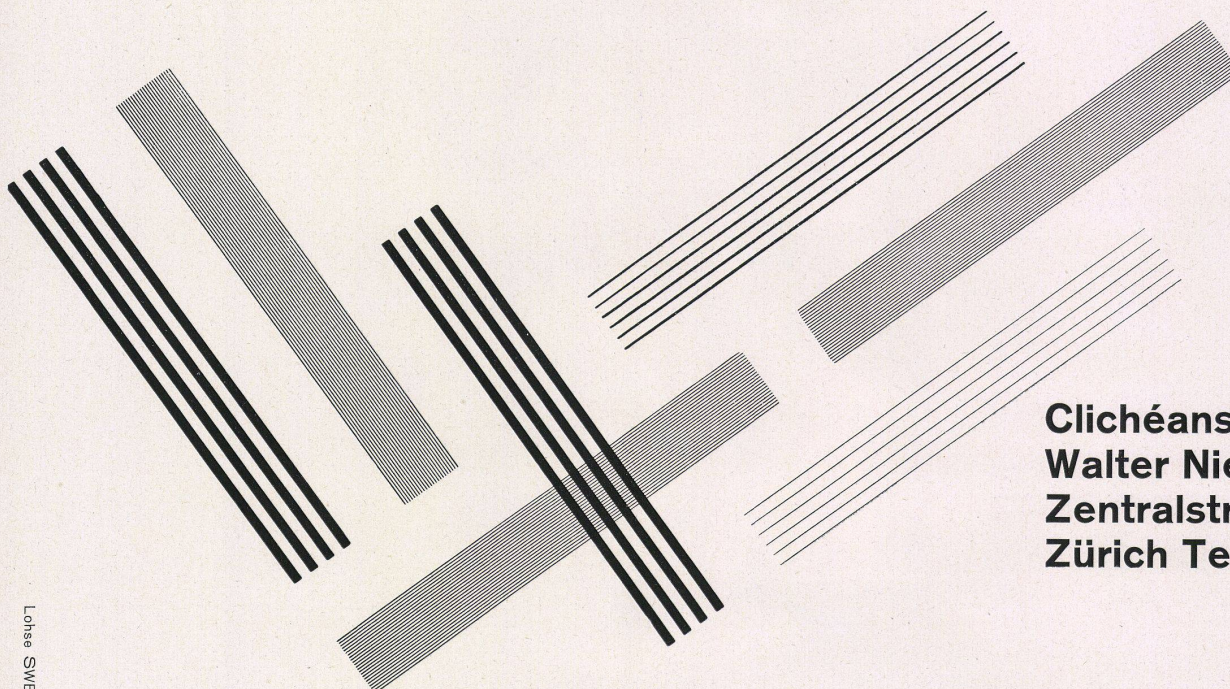
Günthardt's Erben, Zürich
Gebr. Hallwyler, Rothrist
Kibag, Zürich
A. Hofer, Rothrist
E. Fehlmann, Rothrist
O. Aeschlimann, Zofingen
J. Kiefer, Rothrist
Müller-Quendoz ZH
EW Rothrist
Bretscher, Zofingen
E. Fehlmann, Rothrist
H. Bachmann, Aarburg
E. Plüß, Rothrist
W. Muggli, Rothrist
W. Hofer, Rothrist
E. Traber, Goldach
Brüllmann, Kreuzlingen
Hädrich & Co., Zürich
Herm. Hofer, Rothrist
Tröndle-Weber, Zürich
Richer & Co., Aarau
Schuster & Co., Aarau
Stalder, Rothrist
E. Gloor, Rothrist
Leibundgut, Zofingen
Bühler, Rothrist
Reichert Co., Zürich

Maison Giovanola frères S.A., Monthey
A. Schneider S.A., Genève
Maison Grauer & Weil, Genève
Calorie S.A., Genève
Firma Gebrüder Sulzer AG., Lausanne
Firma Moeri AG., Luzern
Maison H. Giovanna S.A., Montreux
Firma Kiefer, Zürich-Wollishofen
Maison Caramaro S.A., Genève
Maison Barro frères, Genève
Firma Gellinger & Cie. AG., Winterthur
Eisenbau Worb AG., Worb/Bern
Firma Dangel & Cie., Zürich
Ferroverie Genevoise S.A., Genève
Gebrüder Tuchschnid AG., Frauenfeld
Maison Ed. Hess et fils, Genève
Maison A. Pelligot, 6 Av. Barth Menn,
Genève
Maison Omarini, Genève
Firma Schenker, Schönenwerd
Firma Durisol AG., Dietikon
Firma Gartenmann AG., Bern
Maison Blanc, Chiasso
Firma Novelectric AG., Zürich
Uto AG., Zürich
Schurch et fils, Genève
Usine d'Imprégnation du bois, Genève

Neubau Sécheron Genève

Architekt L. Payot, Genève

Entreprise P. Induni et Fils, Genève
Entreprise Belloni S.A., Genève
Fr. Stling, Genève
AG. Hunziker & Cie., Zürich
Maison Casai frères, Genève
Maison Geneux-Dancet, Genève
Maison L. Magnin S.A., Genève



Clichéanstalt
Walter Nievergelt
Zentralstraße 12
Zürich Tel. 339633