

Zeitschrift: Bauen + Wohnen = Construction + habitation = Building + home : internationale Zeitschrift

Herausgeber: Bauen + Wohnen

Band: 6 (1952)

Heft: 1

Rubrik: Summary

Nutzungsbedingungen

Die ETH-Bibliothek ist die Anbieterin der digitalisierten Zeitschriften auf E-Periodica. Sie besitzt keine Urheberrechte an den Zeitschriften und ist nicht verantwortlich für deren Inhalte. Die Rechte liegen in der Regel bei den Herausgebern beziehungsweise den externen Rechteinhabern. Das Veröffentlichen von Bildern in Print- und Online-Publikationen sowie auf Social Media-Kanälen oder Webseiten ist nur mit vorheriger Genehmigung der Rechteinhaber erlaubt. [Mehr erfahren](#)

Conditions d'utilisation

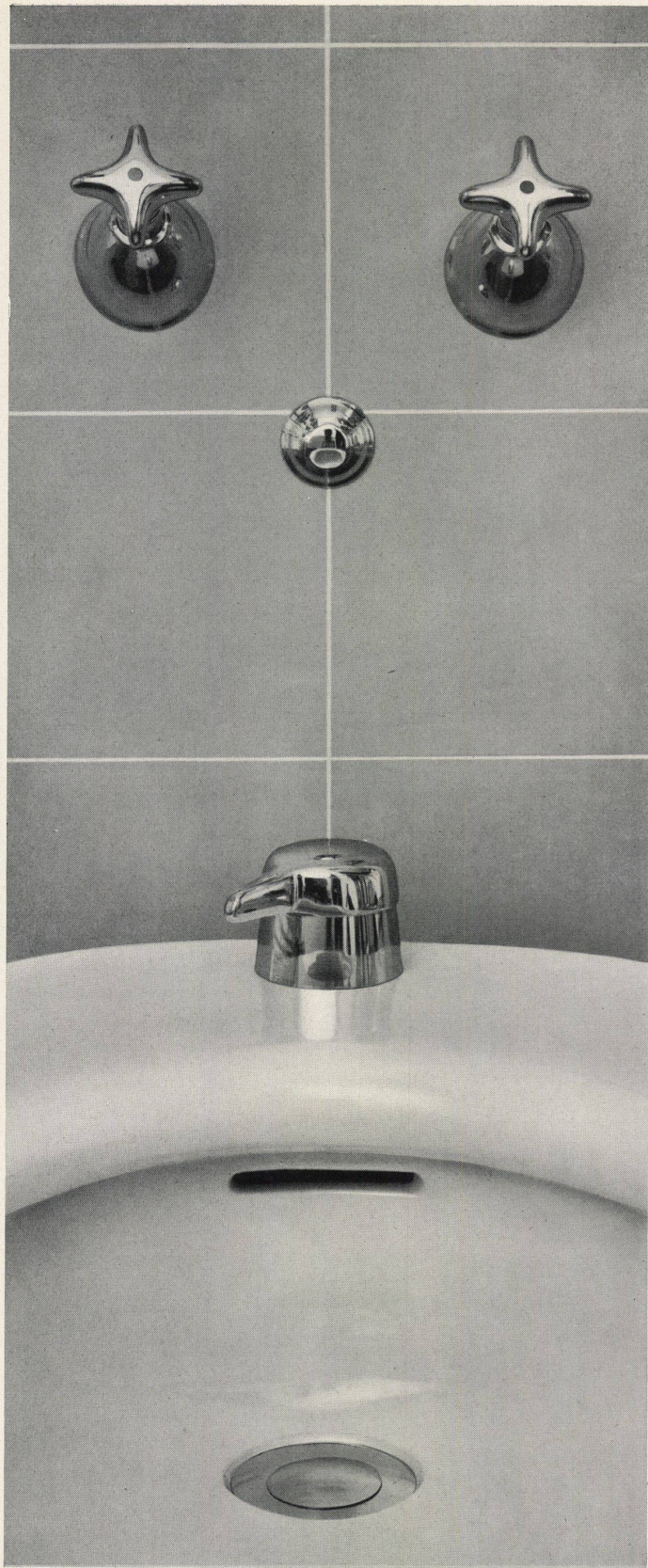
L'ETH Library est le fournisseur des revues numérisées. Elle ne détient aucun droit d'auteur sur les revues et n'est pas responsable de leur contenu. En règle générale, les droits sont détenus par les éditeurs ou les détenteurs de droits externes. La reproduction d'images dans des publications imprimées ou en ligne ainsi que sur des canaux de médias sociaux ou des sites web n'est autorisée qu'avec l'accord préalable des détenteurs des droits. [En savoir plus](#)

Terms of use

The ETH Library is the provider of the digitised journals. It does not own any copyrights to the journals and is not responsible for their content. The rights usually lie with the publishers or the external rights holders. Publishing images in print and online publications, as well as on social media channels or websites, is only permitted with the prior consent of the rights holders. [Find out more](#)

Download PDF: 22.02.2026

ETH-Bibliothek Zürich, E-Periodica, <https://www.e-periodica.ch>



Diese neue Bidet-Batterie Nr. 5759 weist alle Vorteile der Neo-Armaturen auf: die schönen, nach der Hand geformten Sterngriffe mit nicht steigender Spindel, raumsparende, mühelos sauber zu haltende Formen ohne Schmutzecken, große Abstellflächen am Keramikkörper. Die Unterputz-Bidet-Batterie ist nach behördlichen Hygiene-Bestimmungen mit einem Rohrunterbrecher ausgestattet, der das Rücksaugen von Schmutzwasser verhindert. Sie kann wie alle KWC-Neo-Armaturen, auch mit der geräuschdämpfenden PAX-Konstruktion versehen werden.

Cette nouvelle batterie pour bidet No. 5759 présente tous les avantages de la robinetterie Néo: belles poignées en étoile adaptées à la main, à tige non montante, formes peu encombrantes, sans recoins difficiles à nettoyer, laissant le corps de céramique libre.

La batterie de bidet sous-revêtement est munie conformément aux prescriptions officielles d'un siphon qui supprime tout retour d'eau sale. Comme toutes les batteries KWC Néo, elle peut être munie de la construction PAX insonorisante.



Aktiengesellschaft
Karrer, Weber & Cie., Unterkulm bei Aarau

Résumés

Maison de campagne à Belmont (pages 7-10)

Sur un terrain en pente, parmi de vieux hêtres et platanes, cette maison de campagne abrite une famille avec trois enfants. Le plan est en forme de L. L'architecte a habilement utilisé la déclivité, l'aile inférieure ayant deux étages, le corps central un étage et demi, et l'aile nord étant de plain-pied. Toutes les chambres à coucher avec salles de bains et garde-robe, ainsi qu'un atelier au rez-de-chaussée, occupent l'aile à deux étages. Le living-room et la salle à manger sont dans la partie centrale, haute d'un étage et demi. L'escalier s'élève dans la partie ouest de l'atelier. L'aile nord est constituée par la place de garage, la cuisine et l'entrée couverte.

Maison pour une famille à Essex, Connecticut, USA (pages 11-13)

Le chemin d'accès, couvert d'une pergola, va du garage au hall d'entrée, lequel sépare les deux ailes de la maison. Le living room et la salle à manger sont orientés du côté de la plus belle vue, au nord-est; une grande cheminée tient lieu de cloison entre ces deux pièces. À l'ouest, les deux chambres des enfants et, au nord, l'appartement des parents; celui-ci comprend un espace commun, le palier agrémenté d'une cheminée, et deux alcôves de part et d'autre de la salle de bains centrale. Les alcôves sont isolées de la salle de bains par de vastes placards.

Maison de week-end à Carmel-by-the-sea, Californie (page 14)

La maison de week-end de Henry Hill est bâtie au milieu de vieux arbres, avec vue sur la mer, sur un terrain de 15x30 m seulement. Le jardin est si bien compris dans la zone d'habitation qu'aucune des pièces ne paraît exiguë.

Habitation d'un architecte édifiée par étapes (page 15)

Le cube des deux étages principaux forma la première étape de la construction; au rez-de-chaussée, l'entrée et deux chambres à coucher; à l'étage supérieur, un studio avec cuisinette et bain. L'aile de la seconde étape, décalée d'un demi-étage, y ajoute une grande salle de séjour avec cheminée et véranda fermée.

Maison de campagne à Minneapolis (page 16)

La maison de campagne, sur une colline hors du «loof» de Minneapolis, est orientée vers le sud. L'architecte y habite et il en a assumé lui-même, en partie, la réalisation. L'habitation a ceci de curieux qu'elle ne comporte qu'une seule pièce, compartimentée par des écrans à mi-hauteur et l'ameublement.

Projet pour une maison de campagne en Suisse méridionale (page 17)

Le projet de cette maison de campagne se comprend avec un grand jardin. La façade nord, fermée et située en retrait du côté de la rue, forme avec le mur de clôture un écran qui abrite le jardin des regards indiscrets. Toutes les pièces sont largement ouvertes au sud, en communication avec la verdure.

Habitation d'un médecin (page 18)

Cette petite villa est située en dehors du village, au bord d'une route étroite. La salle de séjour et la terrasse, laquelle est accessible directement de la cuisine, sont à l'étage supérieur. La cuisine est d'autre part ouverte sur la salle de séjour, sans séparation rigide.

Maison pour une famille à Locarno-Muralto (page 19)

Cette petite maison familiale est située au bord d'un chemin très en pente, au milieu de vieux arbres, à Muralto, aux portes de Locarno. Elle abrite une famille de trois enfants ainsi que la mère du propriétaire, qui occupe un appartement de deux pièces indépendant. Outre les appartements, la maison comprend une chambre de bonne, une chambre d'hôte, un garage et une resserre de jardin.

Appartement d'un industriel (pages 20-21)

Un fabricant résolu, en 1947, d'agrandir les salles d'exposition de sa fabrique de machines. Il demanda en outre à l'architecte d'aménager un appartement à

l'extrémité de la construction en béton armé, avec une chambre à coucher (+ bain) et une salle de séjour (+ cuisine), ainsi que deux chambres d'hôtes indépendantes. Au rez-de-chaussée un large palier sert de vestiaire aux hôtes et communique avec le garage, où ont place deux autos; l'escalier monte à l'appartement, qui occupe deux étages.

Maison avec atelier (page 22)

Ce projet fut élaboré pour un terrain à bâtir dont la situation (en ville) et les dimensions devaient se prêter à un programme de construction bien défini. Les ateliers ont été placés en bas, autour de l'entrée. À l'étage, les salles de séjour communiquent avec le jardin par des terrasses. En haut de la rampe, dans la zone la plus tranquille de la maison, se trouvent les chambres à coucher et le solarium, si nécessaire quand on habite en ville.

Salle de vente de la Herman Miller Furniture Co., Los Angeles (pages 25-27)

Ce bâtiment d'un seul étage a été spécialement construit pour y présenter une douzaine d'ensembles d'ameublement. Les cloisons, à peine plus hautes que les portes, sont fixées au plafond par des tubes. L'éclairage est assuré, de jour, par les deux grandes fenêtres du toit, de nuit, par de nombreuses lampes à réflecteurs opposés, amovibles, d'un effet très séduisant.

Des fleurs et des branches sont utilisées comme des éléments de décoration. Une paroi tapissée d'une photographie, des céramiques et des verres précieux, ainsi que des étoffes, complètent l'impression d'harmonie et de fraîcheur que dégage cette salle de vente.

4 x Knoll Associates, USA (pages 28-33)

Hans et Florence Knoll, avec leur état-major de collaborateurs, ont installé récemment leur quartier-général au 22ème étage de l'un des plus modernes immeubles d'affaires de New York. Ils y ont aménagé leurs bureaux, une salle de dessin et de vastes salles d'exposition. Successivement, en peu de temps, ils ont en outre ouvert dans quatre villes, à Chicago, Boston, Atlanta et Dallas, des locaux d'exposition et de vente. Inexorables dans leur choix autant que rigoureux dans leur propres créations, ces ensembles ont rencontré rapidement un succès tel que les plus grandes fabriques américaines de meubles règlent déjà leur production d'après leurs travaux et leurs expositions.

Grands magasins Rinascente, Milan (pages 34-38)

Considérant que l'aménagement des grands magasins doit pouvoir être modifié selon les saisons et les articles mis en vente, on s'est appliqué ici à standardiser autant que possible les dimensions des éléments d'ameublement, afin qu'ils puissent être disposés de façon à présenter la marchandise de la manière la plus attrayante. D'autre part, les étages ont été très différenciés dans leur disposition intérieure et conçus, dans leur aménagement, en fonction des catégories d'articles constituant les divisions du magasin.

Nouveaux sièges italiens (page 39)

Mario Rinaldi, à Padoue, vient de créer une nouvelle série de sièges semi-pliables. Les châssis, pieds et accoudoirs sont en tubes d'acier chromé. Les sièges et dossiers sont, soit en bois formé sous presse soit rembourrés de caoutchouc et recouverts d'étoffe.

Summary

Country-house at Belmont (pages 7-10)

This country-house for a family with three children stands on a sloping site amid old oaks and plane-trees. The slope was made use of in constructing one wing of the L-shaped building in two storeys, the centre zone in one and a half, and the north wing in one. The two-storey wing accommodates all bedrooms, bathrooms, dressing-room and a large ground-floor studio. The living and dining-room in the centre of the house rises one and a half storeys high. The stairs in the two-storeyed part issues from the western part of the studio. Car shelter, kitchen and canopied entrance constitute the north wing.



Adolf Feller AG. Horgen

Zweck und Form sind im Feller-Installationsmaterial in über- troffener Weise vereinigt

Single family House in Essex, Connecticut, USA (pages 11-13)

The principal unit of the dining and living-room faces the north-east. A large fireplace separates the two rooms. The entrance, accessible from the garage under a rising pergola, leads into a vestibule between the two rooms. Adjacent, to the west, are the two children's rooms; the parents' bedroom section lies towards the north with a common vestibule with a fireplace and two bed niches in which large wardrobes form the rear walls towards the centrally situated bathroom.

Week-end House at Carmel-by-the Sea, California (page 14)

Henry Hill's weekend-house stands on a lot of only 15 x 30 m amid old trees and commands a view of the ocean. The intensive use of the garden as an outside spatial unit which enters the house in many places prevents the restriction in space from becoming optically noticeable.

Architect's House built in Stages (page 15)

The first stage comprised the two-story cube with two bedrooms and entrance on the garden level, and a studio with kitchen and bathroom on the upper floor. The living-room with a fireplace and closed veranda was built in the second stage and stepped by half a story.

Country House in Minneapolis (page 16)

This country-house stands upon a hill outside the Loop in Minneapolis. Facing south, it is the home of the architect who built part of it himself. A typical feature of the building is that it is confined to one room sub-divided by half-height partitions such as reed mats, low furniture etc.

Projected Country-house in the South of Switzerland (page 17)

The planned country-house will stand in a large garden away from the road. The north façade facing the road is closed and, together with the garden walls, screens the garden from the road. All rooms are wide open to the south and thus closely connected with the garden.

Physician's Home (page 18)

This small residence stands a little outside the village on a narrow country road. Both living-room and terrace are on the upper floor, the latter being directly accessible from the kitchen. The kitchen and dining-room blend into each other.

Residence at Locarno-Muralto (page 19)

This small residence stands amid old trees on a steep, narrow road in the Locarno suburb of Muralto. It accommodates a family of five and, in a self-contained two-room flat, the owner's mother. Maid's and guest's rooms, garage and garden room complete the project.

Apartment of a Manufacturer (pages 20-21)

In 1947, a machine manufacturer had the showrooms of his works enlarged and an apartment built into the ferro-concrete structure at one end of the building. Apart from the bedroom communicating with the bath, a private, intimate day-room was required and, separated from it, two guest-rooms.

A spacious vestibule with clothes closet for the guests is situated on the ground-floor, with access to the two-car garage. Open stairs lead to the two-story apartment above.

House with Studio (page 22)

A precise zoning programme and a free site in the town constituted the external factors for this project.

The rooms are arranged in such a manner that the studios are below and connected with the entrance. Above are the living rooms connected with the garden by terraces. At the end of the ramp and in the quietest section of the building are the bedrooms and the solarium necessary in a town.

Sale-room of Herman Miller Furniture Co., Los Angeles (pages 25-27)

This one-storey building erected for this particular purpose accommodates about a dozen individual room units. Wall elements rising to above door height and fixed to the ceiling by means of tubing constitute partitions. In day-time, light enters through two large sky-lights while adjustable twin lamps distributed over the entire area provide effective lighting at night.

Flowers and twigs are elements of decoration. A wall with photos and choice ceramic and glass ware, together with the textiles, complete the impression of freshness this sale-room creates.

4 x Knoll Associates in USA (pages 28-33)

Hans and Florence Knoll and their collaborators have recently opened their headquarters - offices, drawing office and spacious showrooms - on the 22nd floor of one of the most modern office buildings in New York. Within a short time there followed display and sales rooms in Chicago, Boston, Atlanta and Dallas.

The relentless and uncompromising choice and the consequence of the two artists' creations have already been so successful that their work and exhibitions now determine the trend of the large furniture industry.

Rinascente Department Store, Milan (pages 34-38)

In recognition of the fact that changes in the furniture should accompany the change of the seasons and of the goods offered for sale in a department store with a view to achieving a maximum of clarity and attractiveness, the entire appointments have been designed on a small scale and, to some extent, standardized in their measurements. The greatest stress was laid upon a differentiation of the spatial arrangement of the individual floors, which were adapted to the type of goods they accommodate.

New Italian Chairs (page 39)

Rinaldo Marini has produced a new series of chairs, part of which can be stacked. Chromium-plated steel tubing frames, legs and arm-rests. The seats and back upholstery are partly bent wood and partly fabric covered rubber pads.

Verlag Bauen + Wohnen GmbH.
Herausgeber
Redaktion Bauen + Wohnen

Grafische Gestaltung
Umschlag
Inserate
Satz und Druck
Clichés
Papiere
Inseratenverwaltung
Administration, Expedition

Ausgabe Nr. 1, Februar 1952
Preise für die Schweiz:

Auslieferungsstellen im Ausland:
Belgien: Office Internationale de Librairie, Bruxelles, 184, rue de l'Hôtel-des-Monnaies
Columbia: Libreria Arquitectónica, Bruno Kreitner, Apartado aéreo 1533, Cali S. A.
Deutschland: Ausland-Zeitungshandel W. E. Saabach, Frankenstraße 14, Köln-Junkersdorf
England: Swiss Publicity Office, 61, Woodland Rise, London N. 10

Liste der Fotografen
Hedrich-Blessing, Chicago - Ezra Stoller, New York - Robert Damora, New York - Rico Jenny, Tegna - O. Pfeifer SWB,

Zürich
Adolf Pfau
Dreikönigstr. 34, Tel. (051) 23 72 08
J. Schader, Architekt, Zürich
R. P. Lohse SWB, Zürich
R. P. Lohse SWB, Zürich
Entwurf R. P. Lohse SWB
G. Pfau jun.
Huber & Co. AG., Frauenfeld
W. Nievergelt, Zürich
Papierfabrik Biberist

Frauenfeld, Promenadenstraße 16
Postcheck VIII c 10

Abonnement für 6 Nummern
Einzelnummer
Fr. 26.-
Fr. 4.80

Frankreich: Vincent, Fréal & Cie., rue des Beaux-Arts 4, Paris VI
Israel: Internationale Booksellers A. Lichtenhayn - H. H. Latz, Tel-Aviv, 85, Allenby Rd., P. O. B. 1030
Italien: A. Salto, Libreria artistica, Milano, Via Santo Spirito 14
Luxemburg: Mess. Paul Kraus, Luxemburg, 29, rue Joseph Junck
Österreich: Morawa & Cie., Wien
USA: Wittenborn & Cie., 38 East 57th Street, New York

Luzern - Charles Eames, Venice/Calif. - Idaka, Chicago - Arthur S. Siegel - Fototecnica Fortunati, Milano - Hans Finsler SWB, Zürich.

Bernhard Meyer

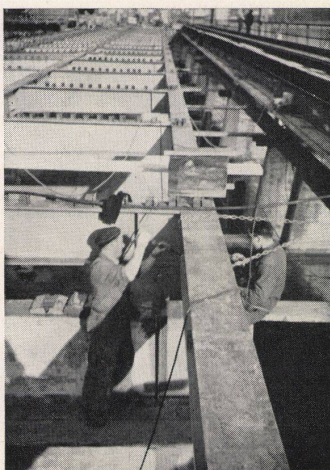
Brücken-, Hoch- und Industriebauten · Masten · Türen für

Wohn- und Geschäftshäuser, in Eisen und Metall, einfache und

Doppelverglasung · Fenster in allen Baumaterialien und Konstruk-

tionen für Wohn-, Fabrik- und Kirchenbauten, in einfacher und

Doppelverglasung · Schaufensteranlagen in Leichtmetall eloxiert



Solothurn

dipl. Ing. E. T. H.

Eisenbau und Schlosserei

Patriotenweg 8 · Tel. 065 / 2 35 89

Erstklassige Referenzen

Reparaturen prompt und fachgemäß

Eigenes Ingenieur-Bureau