

Zeitschrift: Bauen + Wohnen = Construction + habitation = Building + home : internationale Zeitschrift

Herausgeber: Bauen + Wohnen

Band: 6 (1952)

Heft: 5

Artikel: Villa in Indiana bei Chicago = Villa à Indiana près de Chicago = Villa at Indiana near Chicago

Autor: Zietzschmann, Ernst

DOI: <https://doi.org/10.5169/seals-328285>

Nutzungsbedingungen

Die ETH-Bibliothek ist die Anbieterin der digitalisierten Zeitschriften auf E-Periodica. Sie besitzt keine Urheberrechte an den Zeitschriften und ist nicht verantwortlich für deren Inhalte. Die Rechte liegen in der Regel bei den Herausgebern beziehungsweise den externen Rechteinhabern. Das Veröffentlichen von Bildern in Print- und Online-Publikationen sowie auf Social Media-Kanälen oder Webseiten ist nur mit vorheriger Genehmigung der Rechteinhaber erlaubt. [Mehr erfahren](#)

Conditions d'utilisation

L'ETH Library est le fournisseur des revues numérisées. Elle ne détient aucun droit d'auteur sur les revues et n'est pas responsable de leur contenu. En règle générale, les droits sont détenus par les éditeurs ou les détenteurs de droits externes. La reproduction d'images dans des publications imprimées ou en ligne ainsi que sur des canaux de médias sociaux ou des sites web n'est autorisée qu'avec l'accord préalable des détenteurs des droits. [En savoir plus](#)

Terms of use

The ETH Library is the provider of the digitised journals. It does not own any copyrights to the journals and is not responsible for their content. The rights usually lie with the publishers or the external rights holders. Publishing images in print and online publications, as well as on social media channels or websites, is only permitted with the prior consent of the rights holders. [Find out more](#)

Download PDF: 17.01.2026

ETH-Bibliothek Zürich, E-Periodica, <https://www.e-periodica.ch>



Ostansicht mit Eingang / Vue prise de l'est, côté entrée / East view with entrance.

Villa in Indiana bei Chicago

Villa à Indiana près de Chicago
Villa at Indiana near Chicago

Architekten: Otto und Ridi Kolb,
Algonquin, Ill.

Als ersten amerikanischen Bau unseres früheren Mitarbeiters Otto Kolb zeigen wir dieses Einfamilienhaus für ein Ehepaar in der näheren Umgebung von Chicago.

Aufgabe

Ein Einfamilienhaus mit großem Wohnraum, zwei Schlafzimmern und einem kleinen Arbeitszimmer war zu projektieren, wobei der alleinige Luxus darin bestand, den Wohnraum großzügig und weiträumig zu bauen. Mit 10 x 6 Meter bildet der Wohnraum den Mittelpunkt des ganzen Hauses. Erschwerend für den Entwurf war die Terrainform: ein schmaler, baumbewachsener Geländerücken, von dem aus gegen Norden und Westen der Blick auf den weiten Michigansee geht, während gegen Süden eine romantische, mit dichtem Buschwerk und Bäumen bewachsene Schlucht liegt.

Lösung

Der schmale Geländerücken diktierte die Anlage des Hauses in langgestrecktem Grundriß. Es folgen sich der Garagenflügel mit angebautem Arbeitsraum, das Gästehaus, ein kleiner Eingangshof, der zweistöckige, quergestellte Schlafzimmerteil und das langgestreckte Wohnzimmer mit vorgebauter Südveranda. Die Veranda mußte in das Waldtobel ausgekragt werden.

Die Architekten ließen es sich angelegen sein, auch diese kleine Bauaufgabe mit Verwendung

aller Mittel an Spannung und Abwechslung zu lösen. Man sieht vom Eingangsweg aus nur den Garagenflügel und das Gästehaus, geht zwischen beiden unter niederem Dach hindurch und sieht sich vor der Haustüre plötzlich vor der weiten Aussicht auf den Michigansee und das Tobel. Diese Ausnutzung von Gegensatzmomenten wiederholt sich im Hause, wo man durch einen engen Korridor in den weiten, nach allen Seiten sich öffnenden Wohnraum gelangt. Auch baukörperlich ist mit Gegensätzen gearbeitet worden. Dem gegen Süden abgebogenen, einstöckigen Garagenbau und dem nördlich orientierten Gästehaus folgt der geschlossene, zweistöckige Baukörper der Schlafzimmer und weiter gegen Westen der durch breite und hohe Fenster sowie die Veranda wieder stärker aufgelöste Teil des Wohnzimmerflügels. Der Wohnraum öffnet sich auf drei Seiten mit quadratischen Fenstern gegen See und Waldtobel. Die eine dieser Glasflächen ist als Schiebetür zur gedeckten Veranda ausgebildet. Ein breiter, zwischen zwei Backsteinmauerpfeilern aufgebauter Kamin gibt dem Raum seine besondere Note.

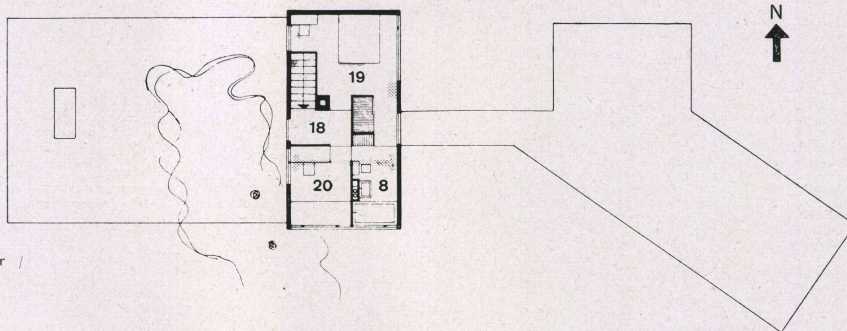
Konstruktion und Material

Garage und Gästehaus sind in »balloon-frame« gebaut, der zweigeschossige Schlafzimmerbau mit Diagonalschalung versteift. Der leicht konstruierte Wohnzimmerflügel lehnt sich an diesen an. Die Foundationen in den Sanddünen sind

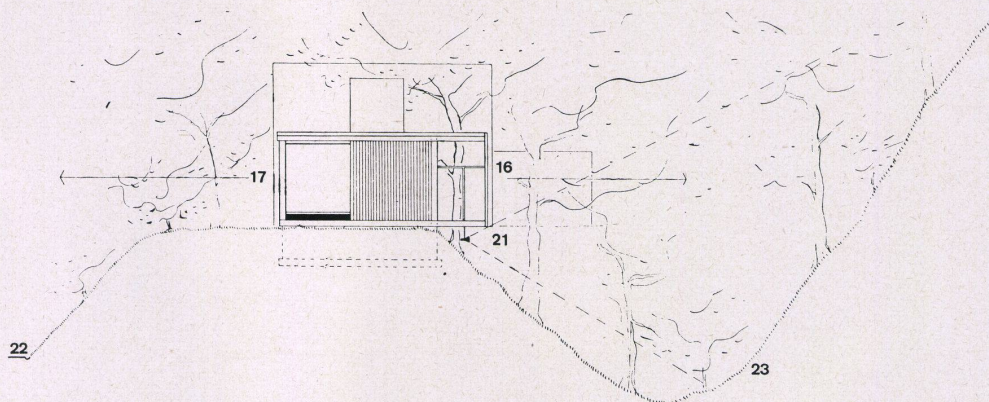
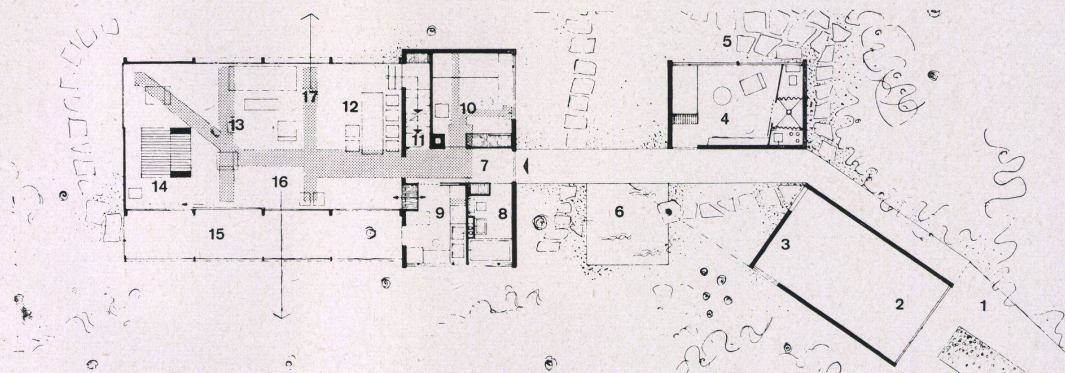
Nordwestfassade mit Wohnraum / Façade nord-ouest avec living-room / North-west façade with living-room.



Grundriß Obergeschoß / Plan de l'étage supérieur /
Upper-floor plan 1:250



Grundriß Erdgeschoß / Plan du rez-de-chaussée / Ground-
floor plan 1:250



Aufriß Westfassade / Coupe de la façade ouest / Elevation
of west façade 1:250

- 1 Einfahrt / Accès / Drive
- 2 Garage
- 3 Arbeitsplatz (Werkbank) / Etabli / Work bench
- 4 Gästehaus / Aile des hôtes / Guest house
- 5 Terrasse / Terrace
- 6 Teich / Etang / Pool
- 7 Eingang / Entrée / Entrance
- 8 Bad / Bain / Bathroom
- 9 Küche / Cuisine / Kitchen
- 10 Gastzimmer / Chambre d'hôte / Guest room
- 11 Kellerabgang / Accès à la cave / Cellar entrance
- 12 Eßplatz / Coin des repas / Dinette
- 13 Wohnraum / Living-room
- 14 Feuerplatz mit tieferliegendem Boden / Foyer, sol
abaissé / Fireplace with sunken floor
- 15 Freikragende Veranda / Véranda en saillie / Project-
ing veranda
- 16 Aussicht in das Tobel / Vue sur le vallon / View into
gully
- 17 Aussicht auf den Michigansee / Vue sur le lac Michigan /
View of Lake Michigan
- 18 Vorplatz / Palier / Small hall
- 19 Schlafzimmer / Chambre à coucher / Bedroom
- 20 Studierzimmer / Studio / Study
- 21 Beleuchtung für Tobel und Hang unter der freikragen-
den Veranda / Eclairage du vallon et de la pente
sous la véranda en saillie / Lighting for gully and
slope under projecting veranda
- 22 Straße / Rue / Road
- 23 Tobel / Vallon / Gully



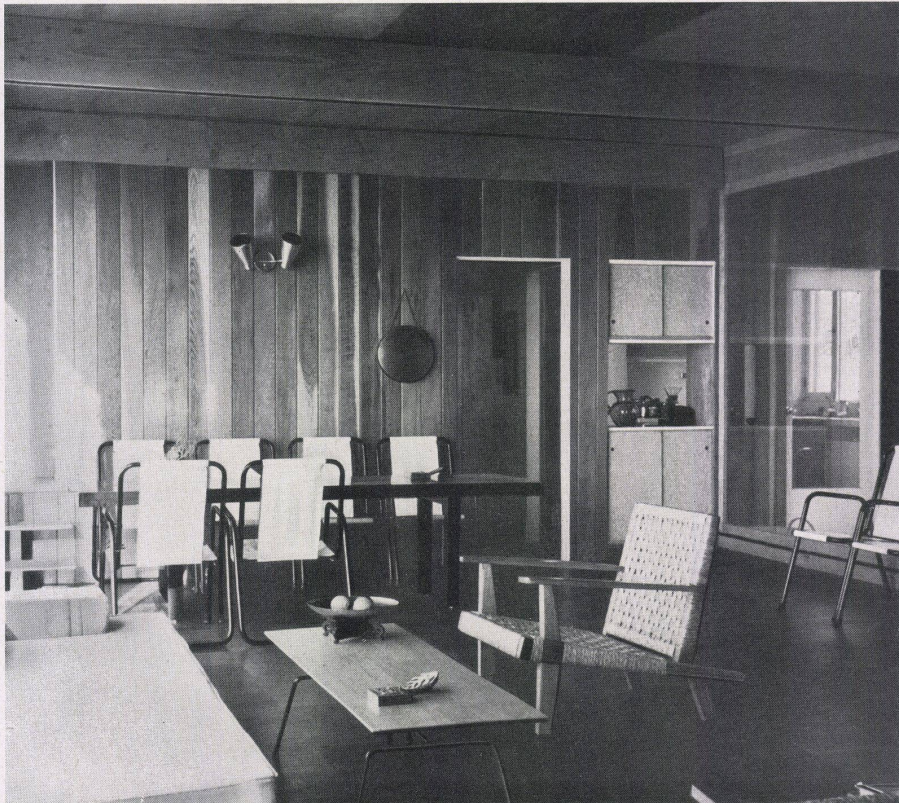
Hauseingang mit Teich und Verbindungsdach / Entrée
avec étang et chemin couvert / Entrance with pool and
connecting roof.



Wohnraum mit Blick gegen Westen / Living-room avec
vue vers l'ouest / Living-room, view towards west.



Wohn-Eßraum mit Seeblick / Living-room avec vue sur
le lac / Living-cum-dining room with view of lake.



als Rahmen konstruiert und mit einer Auskragung für den tabelwärts liegenden Teil des Hauses versehen.

Als Material wurde stehende Rottannenschalung verwendet und außen und innen gezeit. Dazu kommen Eternit und Birkenperrholz als Wandmaterial.

Heizung

Das im Winter außerordentlich starken Seewinden ausgesetzte Haus besitzt eine ölbetriebene Warmluftheizung. Ein Kessel im Keller erzeugt Warmluft, die durch Blechkanäle unter alle Fenster geführt und dort ausgeblasen wird. An zwei Stellen sind Kaltluftkanäle, die dem Kessel Frischluft von außen zuführen und so einen Druckausgleich bewerkstelligen. Das ganze Heizungssystem ist durch einen Thermostat geregelt.

Das Haus liegt wie ein Vogelneest inmitten üppig wuchernder Vegetation, umschlossen von Bäumen und Strauchwerk, im Sommer von weitem fast nicht sichtbar. Die weite und großzügige Landschaft fängt es durch die breiten Fenster des Wohnraums ein, während die Schlafzimmer kleine Zellen sind. Das wilde Tobel und seine urwaldähnlichen Gewächse werden nachts durch zwei Scheinwerfergruppen, die unter der Veranda liegen, angestrahlt, auf diese originelle Art eine Nachtbeleuchtung phantastischer Art für den Wohnraum schaffend.

Zie.