

**Zeitschrift:** Bauen + Wohnen = Construction + habitation = Building + home : internationale Zeitschrift

**Herausgeber:** Bauen + Wohnen

**Band:** 6 (1952)

**Heft:** 2

**Artikel:** Typen-Wohnhäuser für warmes Klima = Maisons types pour climat chaud = House types for warm climates

**Autor:** [s.n.]

**DOI:** <https://doi.org/10.5169/seals-328228>

### **Nutzungsbedingungen**

Die ETH-Bibliothek ist die Anbieterin der digitalisierten Zeitschriften auf E-Periodica. Sie besitzt keine Urheberrechte an den Zeitschriften und ist nicht verantwortlich für deren Inhalte. Die Rechte liegen in der Regel bei den Herausgebern beziehungsweise den externen Rechteinhabern. Das Veröffentlichen von Bildern in Print- und Online-Publikationen sowie auf Social Media-Kanälen oder Webseiten ist nur mit vorheriger Genehmigung der Rechteinhaber erlaubt. [Mehr erfahren](#)

### **Conditions d'utilisation**

L'ETH Library est le fournisseur des revues numérisées. Elle ne détient aucun droit d'auteur sur les revues et n'est pas responsable de leur contenu. En règle générale, les droits sont détenus par les éditeurs ou les détenteurs de droits externes. La reproduction d'images dans des publications imprimées ou en ligne ainsi que sur des canaux de médias sociaux ou des sites web n'est autorisée qu'avec l'accord préalable des détenteurs des droits. [En savoir plus](#)

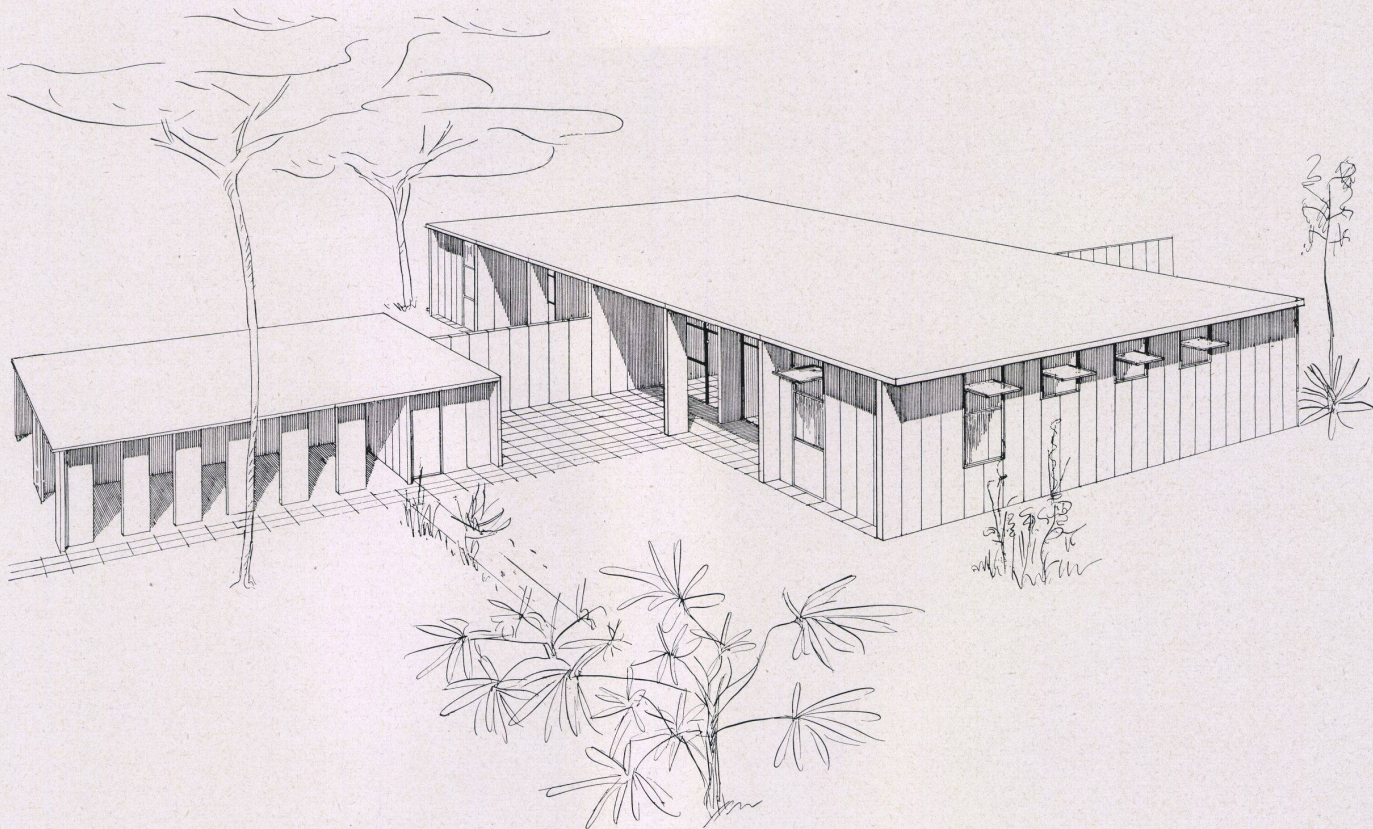
### **Terms of use**

The ETH Library is the provider of the digitised journals. It does not own any copyrights to the journals and is not responsible for their content. The rights usually lie with the publishers or the external rights holders. Publishing images in print and online publications, as well as on social media channels or websites, is only permitted with the prior consent of the rights holders. [Find out more](#)

**Download PDF:** 23.02.2026

**ETH-Bibliothek Zürich, E-Periodica, <https://www.e-periodica.ch>**





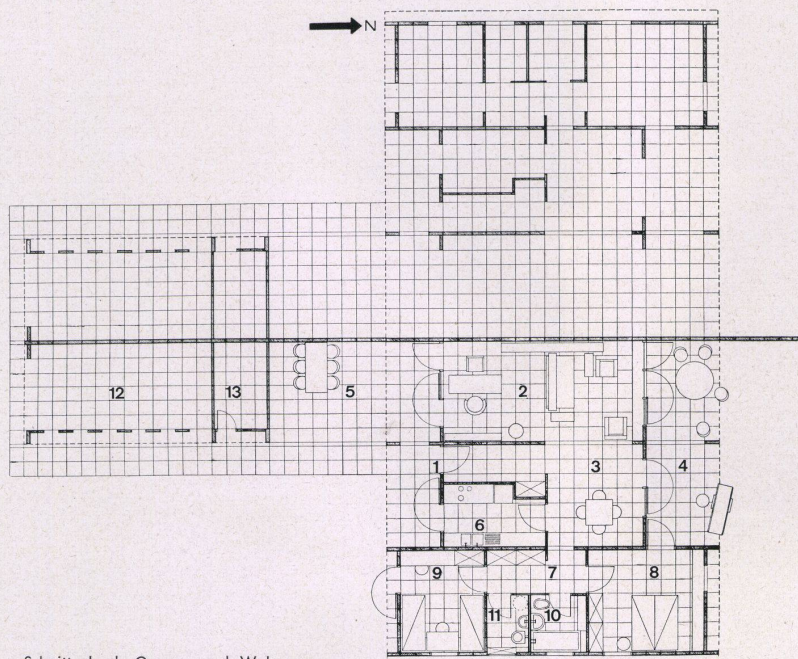
Wohnhaus für eine Familie von 4 Personen  
Maison pour une famille de 4 personnes  
Home for a family of four

- 1 Eingang / Entrée / Entrance
- 2 Wohnraum / Séjour / Living-room
- 3 Eßplatz / Coin des repas / Dinette
- 4 Gedeckter Sitzplatz im Freien, gegen Norden (Sommer) / Place de repos au nord pour l'été / Covered garden seat, facing north (summer)
- 5 Sitzplatz im Freien gegen Süden (Winter) / Place de repos au sud pour l'hiver / Garden corner facing south (winter)
- 6 Küche / Cuisine / Kitchen
- 7 Vorplatz / Palier / Landing
- 8 Elternschlafzimmer / Parents' bedroom
- 9 Kinderschlafzimmer / Enfants' / Children's bedroom
- 10 Badzimmer / Salle de bains / Bathroom
- 11 WC
- 12 Garage
- 13 Abstellraum / Resserre / Lumber-room

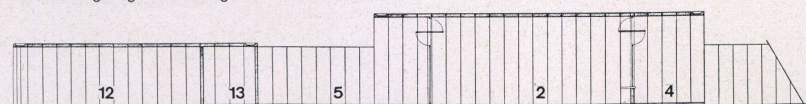
## Typen-Wohnhäuser für warmes Klima

Maisons types pour climat chaud  
House types for warm climates

Architekt: Max Bill  
Zürich  
in Zusammenarbeit  
mit Abraham Beer, Architekt,  
Tel-Aviv / Paris



Schnitt durch Garage und Wohnraum  
Coupe garage et salle de séjour  
Section of garage and living-room



Die Studien für Typen-Wohnhäuser aus vorfabrizierten Decken- und Wand-Elementen aus »Durisol«-Material wurden für sehr warmes Klima gemacht.

Das spezielle Problem, innerhalb kurzer Zeit eine große Zahl von Häusern errichten zu können, unter Verwendung von ungelernten Arbeitskräften, war besonders für die Verhältnisse in Israel ausschlaggebend, die diesen Studien zugrunde gelegt wurden. Das vorliegende Projekt unter Anwendung des Durisol-Bausystems ist ein Konkurrenzprojekt gegenüber den zur Zeit im Siedlungswesen in Israel zur Anwendung gelangenden Baumethoden. Diese erlauben keine genügende Isolation gegen die Hitze, sind auf die Dauer nicht weiter zu entwickeln und drücken den Wohnungsstandard auf ein unerträgliches Maß herunter. Zudem sind die zur Zeit angewandten Siedlungsmethoden städtebaulich unverantwortbar und teurer als die hier vorgeschlagenen Lösungen.

Die Ergebnisse sind auch unter normalen europäischen Verhältnissen anwendbar, unter Berücksichtigung der vorschriftsmäßigen Unterkellerung und Einbau einer Heizung, die beide für Israel überflüssig sind. Die nachstehenden Baukosten für die hier abgebildeten Typen sind auf Grund der schweizerischen Preise und auf Grund des schweizerischen Ausführungsstandards für eine Anzahl von mindestens 100 gleichzeitig zu bauenden Einheiten, einschließlich Honorar, errechnet:

1-Zimmer-Haus 6 500; 2-Zimmer-Haus 8 000;  
3-Zimmer-Haus 11 500; 4-Zimmer-Haus 15 000.  
Baukosten der abgebildeten Zeilen-Kombination total ca. 69 000 Franken.

Einzelhaus, 3½ Zimmer, mit Garage, 22 000 Franken.

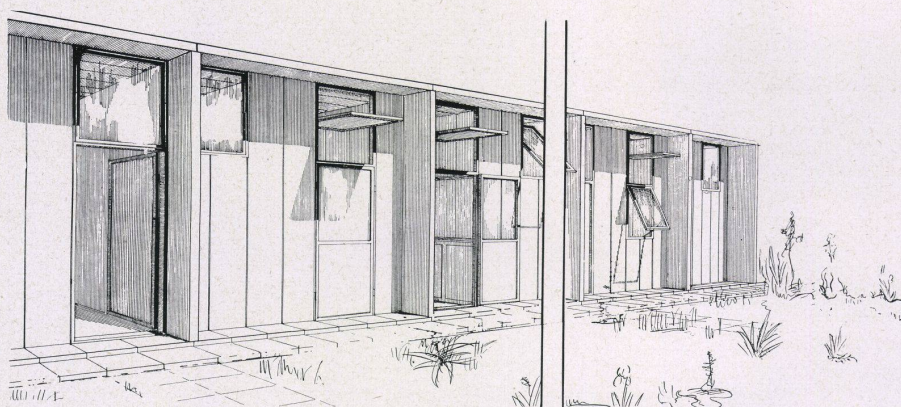
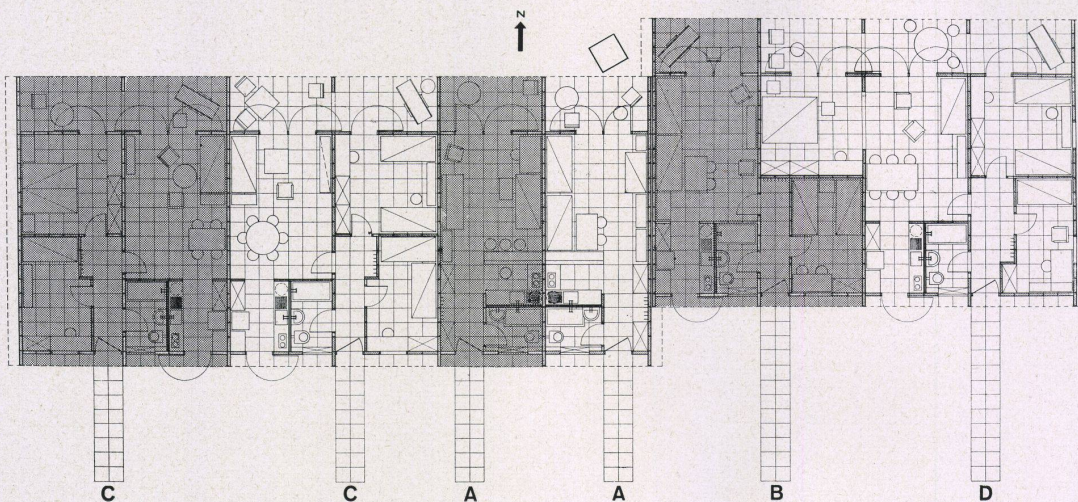
In Israel herrschen zur Zeit prekäre Unterkunftsverhältnisse. Alle Wohnungen sind überbesetzt. Das Projekt geht nun davon aus, daß es einerseits die Notwendigkeiten der augenblicklichen Situation berücksichtigt, aber für die Zeit einer Verbesserung des Wohnungsmarktes vorsieht, daß sich die überbelasteten Wohnungen entvölkern und dann normale



Vier Wohnungstypen innerhalb einer Zeile:  
Quatre types de logements dans une même unité:  
Four apartment models in one row:

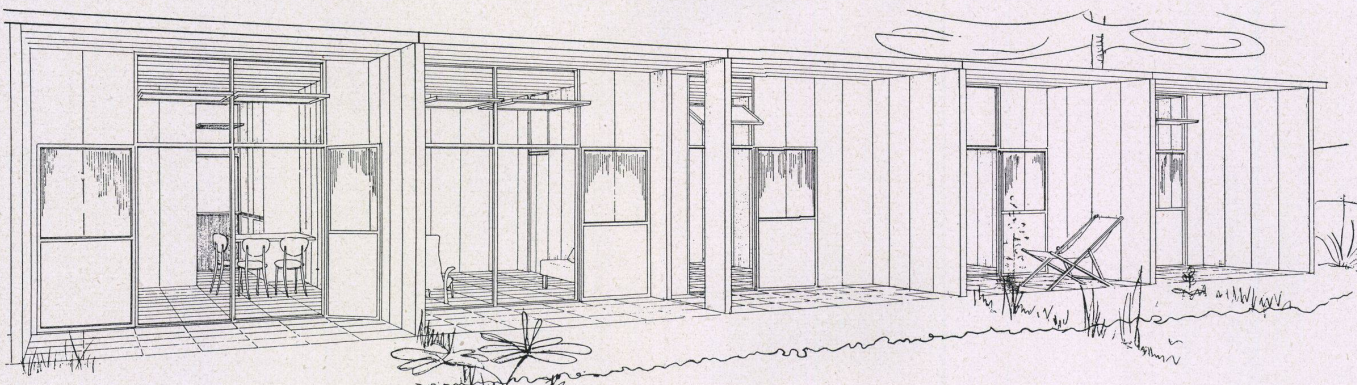
- A Typ für 1—2 Personen und Kleinkind  
Type pour 1—2 personnes et un jeune enfant  
Model for 1—2 persons and baby
- B Typ für 3—4 Personen  
Type pour 3—4 personnes  
Model for 3—4 persons
- C Typ für 4—5 Personen  
Type pour 4—5 personnes  
Model for 4—5 persons
- D Typ für 5—6 Personen  
Type pour 5—6 personnes  
Model for 5—6 persons

0 1 2 3 4 5 6 m



Ansicht von Süden  
Vue du côté sud  
South view

Ansicht von Norden  
Vue du côté nord  
North view



Wohnverhältnisse eintreten können. Trotz der außerordentlichen Raumökonomie berücksichtigen die Typenhäuser die Bedürfnisse nach guten und kurzen Verbindungen im Haus, nach Abtrennbarkeit der verschiedenen Wohn- und Lebensfunktionen. Durch mehrere innerhalb einer Zeile kombinierte Grundrißtypen wird den wechselnden Raumanprüchen Rechnung getragen. Dies ist besonders dann von Bedeutung, wenn größere Siedlungseinheiten errichtet werden, innerhalb denen sich die Raumbedürfnisse der Bewohner dann durch Wohnungsaustausch ausgleichen können.

Bausystem: Vertikale Durisolplatten, beidseitig fertig verputzt für die Wände, leicht armierte Dachplatten mit wasserabweisendem Überzug gestatten, ohne weitere Verputzarbeit ein Haus in kürzester Zeit bezugsfertig zu montieren. Da die Elementabmessungen nur 50 cm betragen, ist eine verhältnismäßig große Flexibilität der Grundrisse möglich.

Das Doppel-Einfamilienhaus beweist, daß mit dem gleichen System auch anspruchsvollere Bauvorhaben durchgeführt werden können. Die beiden hier wiedergegebenen Wohnungs-Typen sind jedoch nur eine der Ausnutzungsmöglichkeiten dieses Bausystems. Innerhalb einer größeren Überbauung sind außerdem noch mehrstöckige und Hochhäuser vorgesehen, die ihrerseits wieder anderen Bedürfnissen entsprechen.