

**Zeitschrift:** Bauen + Wohnen = Construction + habitation = Building + home : internationale Zeitschrift

**Herausgeber:** Bauen + Wohnen

**Band:** 1-5 (1947-1949)

**Heft:** 4

**Artikel:** Sozialer Wohnungsbau in Frankreich = Point de vue social de la construction de logements en France = Housing problems in France

**Autor:** [s.n.]

**DOI:** <https://doi.org/10.5169/seals-327887>

### **Nutzungsbedingungen**

Die ETH-Bibliothek ist die Anbieterin der digitalisierten Zeitschriften auf E-Periodica. Sie besitzt keine Urheberrechte an den Zeitschriften und ist nicht verantwortlich für deren Inhalte. Die Rechte liegen in der Regel bei den Herausgebern beziehungsweise den externen Rechteinhabern. Das Veröffentlichen von Bildern in Print- und Online-Publikationen sowie auf Social Media-Kanälen oder Webseiten ist nur mit vorheriger Genehmigung der Rechteinhaber erlaubt. [Mehr erfahren](#)

### **Conditions d'utilisation**

L'ETH Library est le fournisseur des revues numérisées. Elle ne détient aucun droit d'auteur sur les revues et n'est pas responsable de leur contenu. En règle générale, les droits sont détenus par les éditeurs ou les détenteurs de droits externes. La reproduction d'images dans des publications imprimées ou en ligne ainsi que sur des canaux de médias sociaux ou des sites web n'est autorisée qu'avec l'accord préalable des détenteurs des droits. [En savoir plus](#)

### **Terms of use**

The ETH Library is the provider of the digitised journals. It does not own any copyrights to the journals and is not responsible for their content. The rights usually lie with the publishers or the external rights holders. Publishing images in print and online publications, as well as on social media channels or websites, is only permitted with the prior consent of the rights holders. [Find out more](#)

**Download PDF:** 16.01.2026

**ETH-Bibliothek Zürich, E-Periodica, <https://www.e-periodica.ch>**



## Sozialer Wohnungsbau in Frankreich

Point de vue social de la construction de logements  
en France / Housing problems in France

Wettbewerbsprojekt für Wohnbauprototypen  
1. Preis eines nationalen Wettbewerbes  
Architekten: Heaume et Persitz D.E.S.A.  
Paris

Im Anschluß an unsere Ausführungen auf den vorhergehenden Seiten über die sozialen Wohnbauprobleme in der Schweiz möchten wir hier kurz auf den im Jahre 1947 vom Ministerium für Wiederaufbau und Städtebau veranstalteten nationalen Wettbewerb für die Ausarbeitung neuer ökonomischer Wohnbauprototypen (viergeschossige Wohnhäuser mit 3- und 4-Zimmerwohnungen, Reihenhäuser, Einzelhäuser) hinweisen. Interessant und neuartig an diesem Wettbewerb waren zwei Bedingungen des Wettbewerbsprogrammes, denen sich die Teilnehmer zu unterziehen hatten: 1. Bildung von sogenannten «Gruppen», die, bestehend aus Architekten, Ingenieuren und Bauunternehmern, die Verantwortung für die eingereichten Projekte übernehmen mußten. 2. die Forderung, daß jedes Projekt ziffernmäßig zu veranschlagen war und das Preisangebot im Falle einer Bauvergebung durch den Staat als unbedingt verbindlich angesehen würde. Diese letzte Klausel hinderte die teilnehmenden Gruppen daran, rein theoretische und in der Praxis unerprobte Vorschläge zu unterbreiten, deren Anwendung ein Risiko darstellen würde. Bei einer Beteiligung von rund 600 Projekten aus dem ganzen Lande wurde von den insgesamt 30 ersten Preisen, die ursprünglich vorgesehen waren und mit der Ausführung betraut werden sollten, als einzigem dem Projekt der Architekten A. G. Heaume und A. Persitz diese Auszeichnung verliehen. Die Autoren dieses Entwurfes wurden vom Ministerium mit der Ausführung einer experimentellen Wohnhausgruppe von 50 Wohnungen in Calais betraut, deren Bau bereits begonnen hat. Interessant bei diesem Projekt ist die technische Durchbildung, und hier in erster Linie das vorgeschlagene Heizsystem und das von den Architekten ausgearbeitete Bausystem. Den Grundriß zeigen wir orientierungshalber: er weicht im Wesentlichen von den bei uns üblichen Typen nicht ab. Den bewußten Verzicht auf Nebeneinanderlegung von Küche und Bad begründen die Architekten damit, daß die durch Zusammenlegung normalerweise erzielbare Einsparung bei einem nur viergeschossigen Bau nicht genügend ins

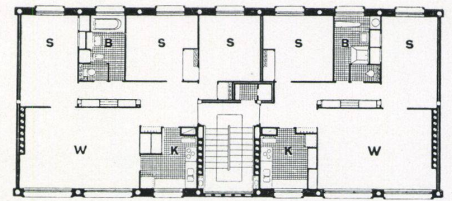
Gewicht falle, um die nach ihrer Meinung fast unvermeidlichen Nachteile in der Zimmerverteilung zu kompensieren.

Heizsystem: Es handelt sich um eine individuelle Warmluftheizung, die durch einen neuen gasgeheizten Apparat betrieben wird. Dieser Apparat wird in der Küche aufgestellt und erhält Frischluft aus dem Keller, die erwärmt und durch einen im Eingang und Korridor unter der Decke aufgehängten Kanal in alle Zimmer geschickt wird. Die warme Luft entweicht durch den entstandenen Überdruck durch Spezialöffnungen, die in den Türen vorgesehen sind, zurück in den Korridor und wird von dem Heizapparat eingesogen und in einem zu bestimmenden Verhältnis mit frischer Luft gemischt. Die Heizanlage funktioniert automatisch und erreicht 70 % ihrer Volleistung eine halbe Stunde nach Inbetriebsetzung. Im Sommer kann durch dieselbe Installation frische Luft durch die Wohnung forciert werden. Es ist auch möglich, die Luft zu befeuchten oder mit Desinfektionsmitteln zu reinigen. Jedes Zimmer ist mit einer regulierbaren direkten Entlüftung versehen.

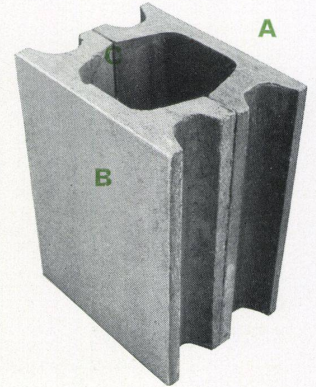
Bausystem: Dieses besteht im wesentlichen aus 5 Standardelementen, die aus vibriertem Beton in Formen serienmäßig hergestellt werden. Das Haupt-Wandelement besteht aus einer äußeren Betonplatte, die bei der Fabrikation sofort ihre endgültige äußere Gestaltung erhält (dies kann Kunststein, Kiesputz, Plattenbelag usw. sein); das Außenelement wird durch ein Innenelement ergänzt, das aus Gips und Schlackenbeton hergestellt wird. In den zwischen den Elementen entstehenden Hohlraum und die Fugen wird Schlacken- oder Bimsbeton gegossen, oder eine Eisenarmatur eingeführt und Normalbeton gegossen, wodurch innerhalb der Wand und ohne jede Holzschalung ein Eisenbetonskelett erstellt wird, das einen vollständig monolithischen Bau ergibt. Nach dieser Methode können bis zu 8 Stockwerk hohe Bauten erstellt werden.

Es handelt sich also um eine Außenwand, deren Elemente bestimmten Funktionen optimal entsprechen: 1. Wetterschutz und Fassadengestaltung. 2. Wärmeschutz. 3. Herstellung tragender Eisenbetonelemente ohne Schalung.

Nach den ersten Versuchen und Berechnungen wird zunächst eine Ersparnis von etwa 15 % im Erstellungspreis und 30 % in der Bauzeit gegenüber jedem guten klassischen Bauverfahren erwartet. Diese Zahlen dürften bei einem größeren Bauobjekt (100 Wohnungen und darüber) erheblich verbessert werden.



Grundriß eines Normalgeschosses.  
Plan d'un étage normal.  
Ground-plan of a normal story.

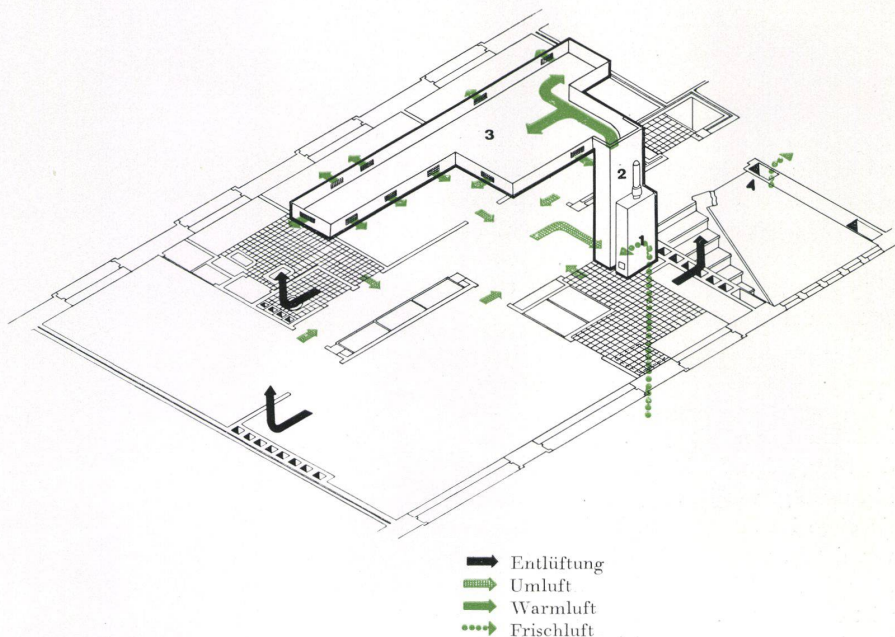


1. Standard-Wandelement.

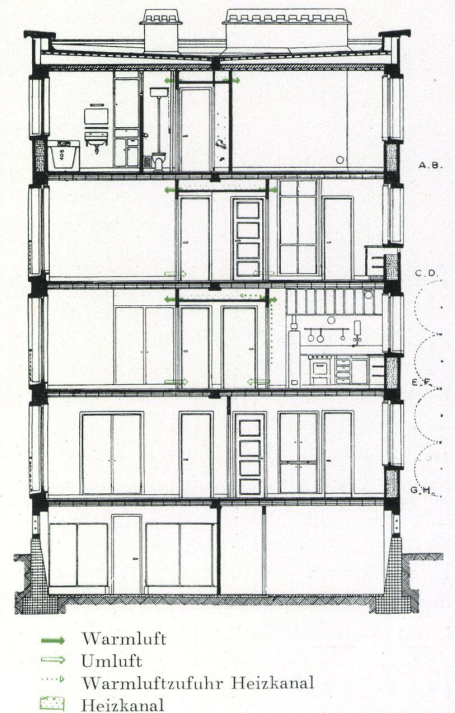
- A: Außenplatte aus vibriertem Beton mit fertiger äußerer Fassadengestaltung.
- B: Innenplatte aus Gips und Schlackenbeton.
- C: Hohlraum für Isolationsmaterial (Schlackenbeton) oder Eisenbetonskelett.

Elément de paroi standardisé.

Standard wall unit.



Schema der Heizanlage  
Schéma de l'installation de chauffage  
Plan of the heating plant



Querschnitt. Jede Wohnung verfügt über eine eigene Warmluft-Heizanlage.

Coupe transversale. Chaque appartement possède sa propre installation de chauffage à air chaud.

Cross-section. Every flat possesses its own warm-air heating installation.