

**Zeitschrift:** Bauen + Wohnen = Construction + habitation = Building + home : internationale Zeitschrift

**Herausgeber:** Bauen + Wohnen

**Band:** 1-5 (1947-1949)

**Heft:** 3

**Artikel:** System Schindler-Göhner

**Autor:** Zietzschmann, Ernst

**DOI:** <https://doi.org/10.5169/seals-327877>

### **Nutzungsbedingungen**

Die ETH-Bibliothek ist die Anbieterin der digitalisierten Zeitschriften auf E-Periodica. Sie besitzt keine Urheberrechte an den Zeitschriften und ist nicht verantwortlich für deren Inhalte. Die Rechte liegen in der Regel bei den Herausgebern beziehungsweise den externen Rechteinhabern. Das Veröffentlichen von Bildern in Print- und Online-Publikationen sowie auf Social Media-Kanälen oder Webseiten ist nur mit vorheriger Genehmigung der Rechteinhaber erlaubt. [Mehr erfahren](#)

### **Conditions d'utilisation**

L'ETH Library est le fournisseur des revues numérisées. Elle ne détient aucun droit d'auteur sur les revues et n'est pas responsable de leur contenu. En règle générale, les droits sont détenus par les éditeurs ou les détenteurs de droits externes. La reproduction d'images dans des publications imprimées ou en ligne ainsi que sur des canaux de médias sociaux ou des sites web n'est autorisée qu'avec l'accord préalable des détenteurs des droits. [En savoir plus](#)

### **Terms of use**

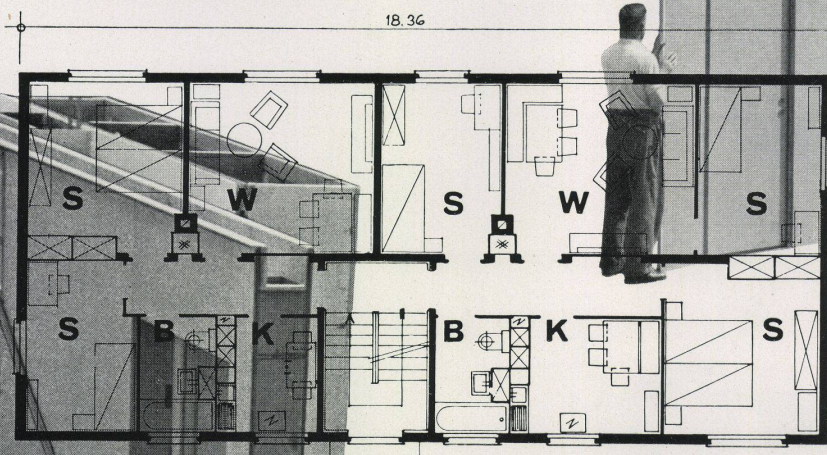
The ETH Library is the provider of the digitised journals. It does not own any copyrights to the journals and is not responsible for their content. The rights usually lie with the publishers or the external rights holders. Publishing images in print and online publications, as well as on social media channels or websites, is only permitted with the prior consent of the rights holders. [Find out more](#)

**Download PDF:** 16.01.2026

**ETH-Bibliothek Zürich, E-Periodica, <https://www.e-periodica.ch>**

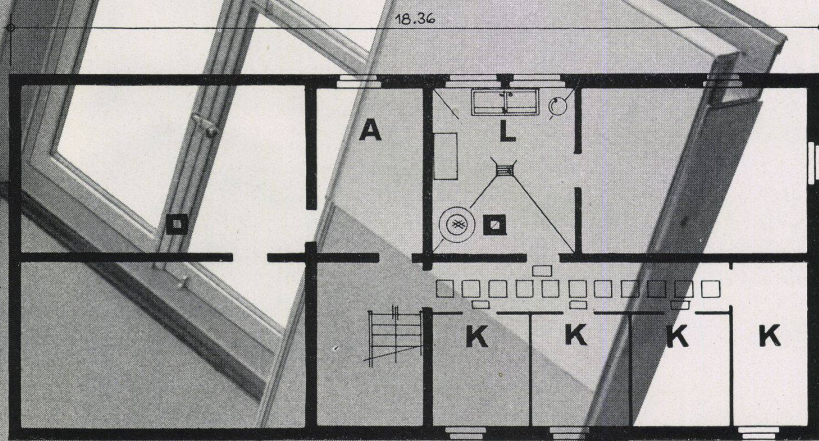


Grundriß einer 3-4 Zimmer-Wohnung  
 Plan d'un appartement de 3 à 4 chambres  
 Plan of a three - or four - roomflat



### System Schindler-Göhner

Die in der Fabrik fertiggestellten Wand-  
 elemente, die mit allen Installationen ver-  
 sehen werden, sind für die Montage sehr  
 handlich und leicht, da die tragenden Ele-  
 mente erst am Bauplatz erstellt werden.



Keller-Grundriß  
 Plan: cave  
 Cellar-ground-plan



Während sozusagen alle anderen Systeme vorfabrizierter Häuser mit dem Aufbau der Außenwandelemente beginnen und in die fertige Rohbauschale nach Aufbringen des Daches den Innenausbau hinstellen, wird der Arbeitsvorgang bei der schweizerischen «Schindler-Göhner-Bauweise» umgekehrt. Auf den fertigen Erdgeschoßboden werden zunächst alle Innenwandelemente aufgestellt. Sie bestehen aus sämtlichen nur denkbaren Bauteilen, den Wänden, Türen, Schränken, den Küchenmöbeln und -apparaten, der gesamten Badezimmer- und WC-Installation. In die Wandelemente, die fertig aus der Fabrik geliefert werden, sind alle Warm- und Kaltwasserleitungen, alle Armaturen, alle elektrischen Leitungen und Schalter, Steckdosen, Wandlampen

und Spiegel eingebaut. Die Wände selbst sind fertig behandelt, seien es Holzfaserplatten, gestrichene oder verplättelte Teile. Die Außenwände bestehen nur aus ihrer inneren Haut, die mit einer Glaswollenmatte isoliert ist. Fenster und Türen sind eingebaut, außerdem die Schalformen, in die nach vollendeten Zusammenbau der ganzen Wohnung als letztes die tragende Konstruktion eingebracht wird.

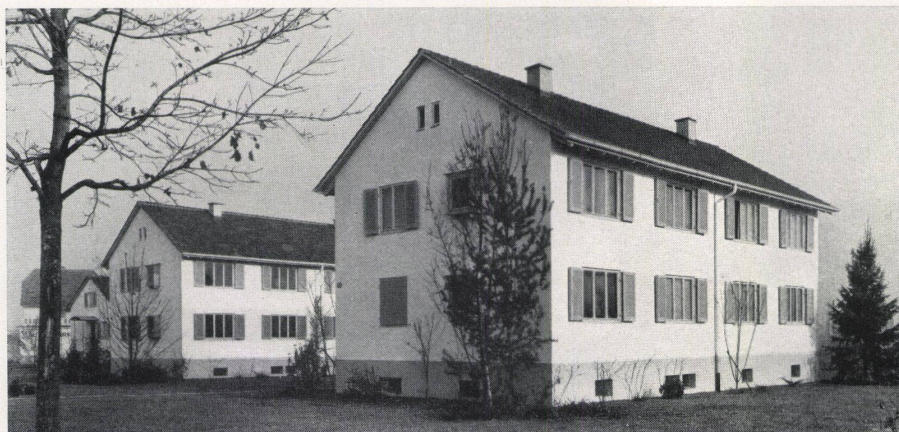
Nach dem Fertigstellen eines Stockwerks werden aus Fertigteilen bestehende Decken aufgelegt und mit den Stützen vergossen. Sie bilden zusammen mit diesen das tragende Eisenbetonskelett.

Die Außenwand kann je nach den besonderen Wünschen des Bauherrn, nach den Gegebenheiten einer Landschaft oder den

Baugepflogenheiten eines Landes in beliebigen Materialien vorgemauert oder vorgebaut werden, so in Sichtbackstein, als verputzte Fläche, in Natursteinplatten, oder aus Holzschalung.

Das Bausystem ist für alle Wohnbauten verwendbar, das Einfamilienhaus läßt sich ebenso wie das drei- oder vierstöckige Mietshaus auf diese Weise aufstellen.

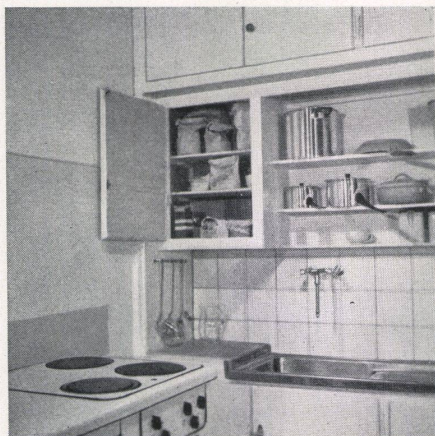
Neben der Beschränkung der sonst neun Monate dauernden Bauzeit auf drei Monate soll das vorliegende System den Vorteil der 10–15 prozentigen Bauverbilligung sowie der fast völlig trockenen Bauweise haben. In verschiedenen Ländern wurden die Vorteile dieser neuartigen Bauweise erkannt und die Lizenz für den Bau dieser Häuser übernommen. Zie.



Mehrfamilienhäuser in Zürich / Maisons de plusieurs appartements à Zürich / Flat-houses in Zurich



Einfamilienhaus in Brüssel / Maison pour une famille à Bruxelles / One-family house in Brussels



Küchen-Element / Élément de la cuisine / Kitchen Unit



Doppel-Einfamilienhaus in London (Kingston) / Maison familiale double à deux appartements / Two-One-family houses set side by side