

Zeitschrift: Bauen + Wohnen = Construction + habitation = Building + home : internationale Zeitschrift

Herausgeber: Bauen + Wohnen

Band: 1-5 (1947-1949)

Heft: 9

Artikel: Giesserei in Rho

Autor: [s.n.]

DOI: <https://doi.org/10.5169/seals-328015>

Nutzungsbedingungen

Die ETH-Bibliothek ist die Anbieterin der digitalisierten Zeitschriften auf E-Periodica. Sie besitzt keine Urheberrechte an den Zeitschriften und ist nicht verantwortlich für deren Inhalte. Die Rechte liegen in der Regel bei den Herausgebern beziehungsweise den externen Rechteinhabern. Das Veröffentlichen von Bildern in Print- und Online-Publikationen sowie auf Social Media-Kanälen oder Webseiten ist nur mit vorheriger Genehmigung der Rechteinhaber erlaubt. [Mehr erfahren](#)

Conditions d'utilisation

L'ETH Library est le fournisseur des revues numérisées. Elle ne détient aucun droit d'auteur sur les revues et n'est pas responsable de leur contenu. En règle générale, les droits sont détenus par les éditeurs ou les détenteurs de droits externes. La reproduction d'images dans des publications imprimées ou en ligne ainsi que sur des canaux de médias sociaux ou des sites web n'est autorisée qu'avec l'accord préalable des détenteurs des droits. [En savoir plus](#)

Terms of use

The ETH Library is the provider of the digitised journals. It does not own any copyrights to the journals and is not responsible for their content. The rights usually lie with the publishers or the external rights holders. Publishing images in print and online publications, as well as on social media channels or websites, is only permitted with the prior consent of the rights holders. [Find out more](#)

Download PDF: 16.01.2026

ETH-Bibliothek Zürich, E-Periodica, <https://www.e-periodica.ch>

Gießerei in Rho

Architekten: Gianemilio, Piero e Anna Monti,
Milano

Baufaufgabe und architektonische Gestaltung

Die architektonische Form entstand aus dem Bedürfnis nach gleichmäßiger Verteilung des Tageslichtes auf eine große Fläche und aus der Notwendigkeit freien Abzugs für den Dampf und den Rauch der Güsse. Diese Forderungen wurden erfüllt durch ein über den Haupttrakt geschwungenes Kreuzgewölbe, dessen Bogen auf Stützen von verschiedener Größe ruhen, so daß Dachfenster angebracht werden konnten, die sich in der Vertikalen öffnen lassen. So erhält man eine gleichmäßig verteilte Beleuchtung (wozu auch die seitlichen Glaswände beitragen) und eine Abzugsmöglichkeit nach zwei Richtungen, da die Dachfenster, welche beidseitig gerichtet sind, je nach dem Wind verwendet werden können. Über zwei durch Pfeilerreihen markierte Zwischenachsen hin dehnt sich das Gewölbe auch auf den Seitentrakt aus, der als Laderaum für die Öfen dient.

Diese vom funktionellen Standpunkt aus hervorragende Lösung erzielt zugleich auch eine beachtenswerte architektonische Wirkung, die in der Leichtigkeit des über Glaswände freigespannten Gewölbes liegt. Dazu kommt, daß das Gewölbe des Haupttrakts alle Vorteile des alten Sheds aufweist, jedoch viel billiger zu stehen kommt.

Baujahr: 1949

Dauer der Bauarbeiten: sechs Monate

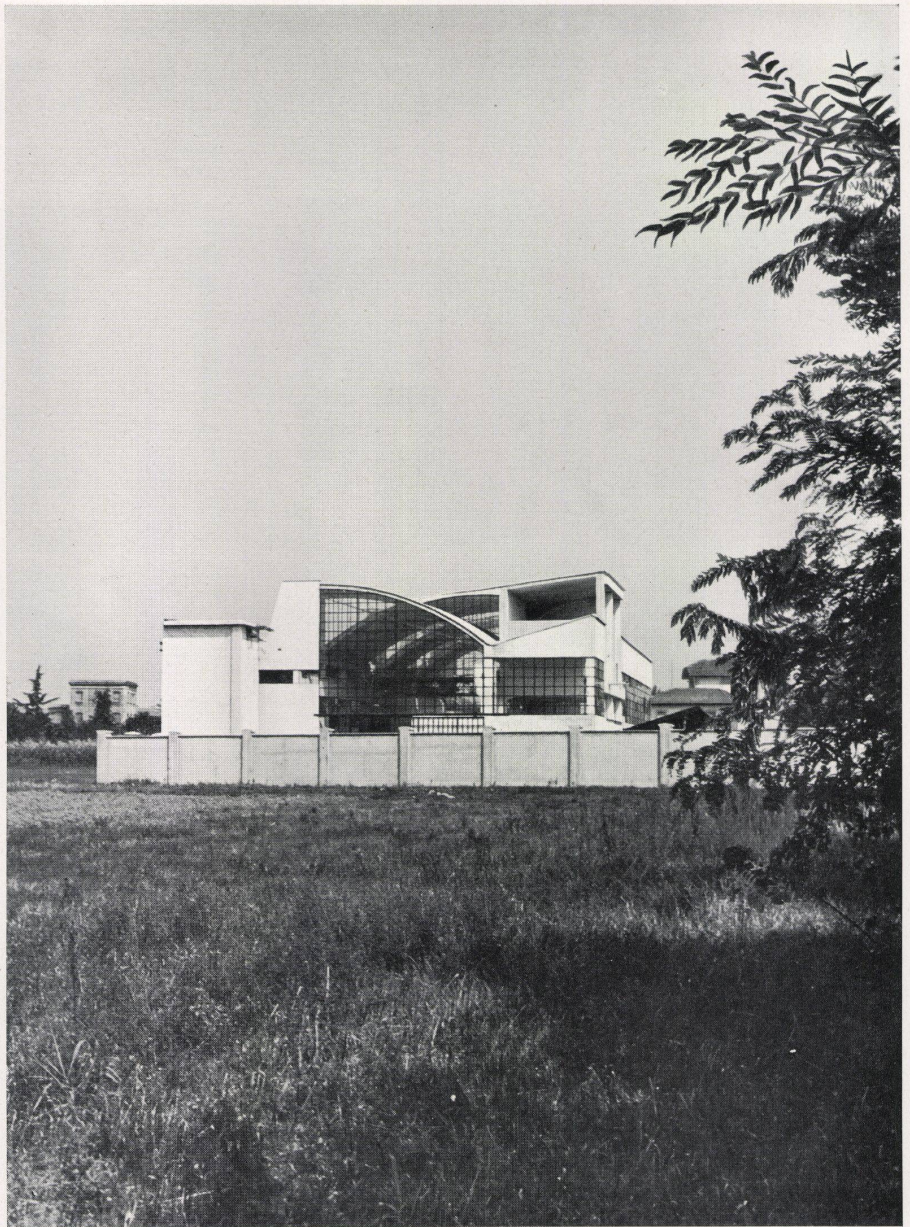
Baukosten: Lit. 16 000 000

Lage des Werkes: Industriezone von Rho, Provinz Mailand

Grundrißdisposition

Die Öfen, über denen sich der von außen direkt zugängliche Ladeboden erhebt, sind so angebracht, daß sie leicht den Rollwagen des Gußpfannenkrans bedienen, der zum Haupttrakt führt, wo die Güsse stattfinden. Seitlich neben den Öfen sind die beiden Trockenräume für die Grundfiguren.

Die Gießerei ist direkt mit den auf der Ostseite angebauten Silos verbunden, während der zum Einschmelzen bestimmte Schrott mit einer Hebevorrichtung auf den Ladeboden über den Öfen geschafft wird. Der Laderaum ist aus praktischen und wirtschaftlichen Gründen offen gelassen worden. In der schon bestehenden Frontseite wurden die Bureaux untergebracht, während die Waschräume für die Arbeiter in einem ebenfalls schon bestehenden Nebengebäude eingebaut wurden.



Ansicht Längsfassade / Vue de la grande façade / View of long side of building

