

Zeitschrift: Bauen + Wohnen = Construction + habitation = Building + home : internationale Zeitschrift

Herausgeber: Bauen + Wohnen

Band: 1-5 (1947-1949)

Heft: 6

Artikel: Ferienhaus im Val Malenco = Maison de vacances au Val Malenco = Holiday-house in the Val Malenco

Autor: [s.n.]

DOI: <https://doi.org/10.5169/seals-327959>

Nutzungsbedingungen

Die ETH-Bibliothek ist die Anbieterin der digitalisierten Zeitschriften auf E-Periodica. Sie besitzt keine Urheberrechte an den Zeitschriften und ist nicht verantwortlich für deren Inhalte. Die Rechte liegen in der Regel bei den Herausgebern beziehungsweise den externen Rechteinhabern. Das Veröffentlichen von Bildern in Print- und Online-Publikationen sowie auf Social Media-Kanälen oder Webseiten ist nur mit vorheriger Genehmigung der Rechteinhaber erlaubt. [Mehr erfahren](#)

Conditions d'utilisation

L'ETH Library est le fournisseur des revues numérisées. Elle ne détient aucun droit d'auteur sur les revues et n'est pas responsable de leur contenu. En règle générale, les droits sont détenus par les éditeurs ou les détenteurs de droits externes. La reproduction d'images dans des publications imprimées ou en ligne ainsi que sur des canaux de médias sociaux ou des sites web n'est autorisée qu'avec l'accord préalable des détenteurs des droits. [En savoir plus](#)

Terms of use

The ETH Library is the provider of the digitised journals. It does not own any copyrights to the journals and is not responsible for their content. The rights usually lie with the publishers or the external rights holders. Publishing images in print and online publications, as well as on social media channels or websites, is only permitted with the prior consent of the rights holders. [Find out more](#)

Download PDF: 16.01.2026

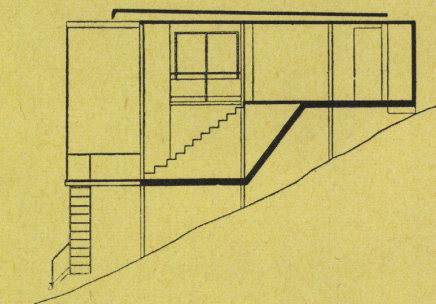
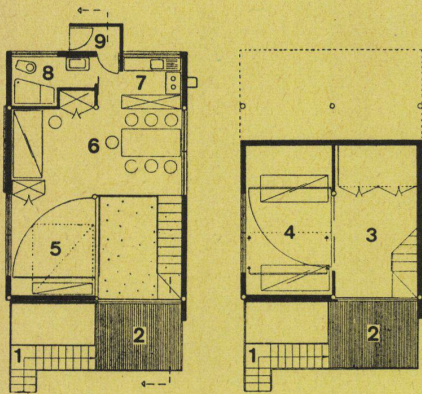
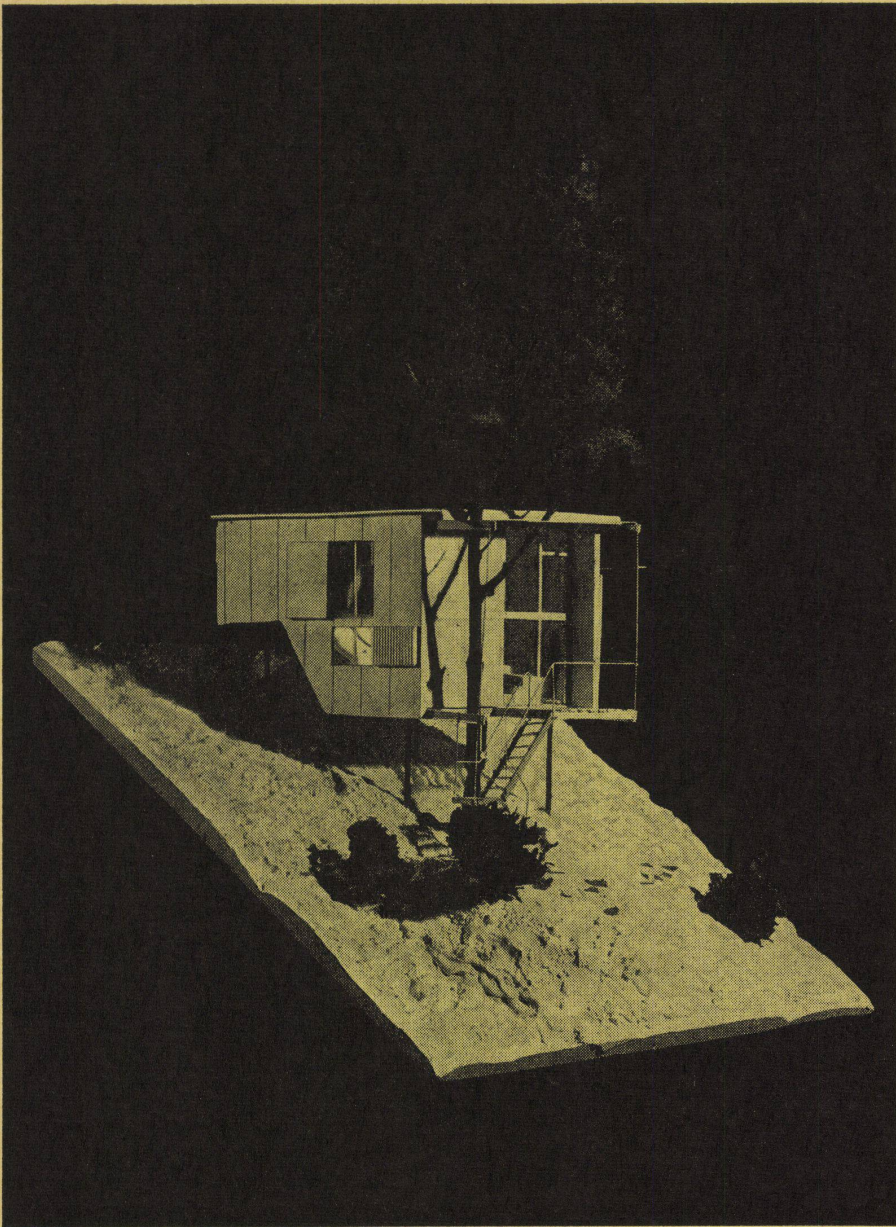
ETH-Bibliothek Zürich, E-Periodica, <https://www.e-periodica.ch>

Ferienhaus im Val Malenco

Maison de vacances au Val Malenco

Holiday-house in the Val Malenco

Architekt: Vittorio Gandolfi
Salsomaggiore, Italien



Längsschnitt.
Coupe perpendiculaire.
Perpendicular cut.

Grundrisse / Plans / Ground plans

- 1 Zugangstreppe / Escalier d'entrée / Entrance stairs
- 2 Wohnterrasse / Séjour en plein air / Veranda
- 3 Vorhalle / Hall d'entrée / Entrance hall
- 4 Schlafrum (unterteilbar) / Dortoir (à cloisons mobiles) / Dormitory (partitionable)
- 5 Aufklappbares Bett / Lit convertible / Convertible bed
- 6 Wohn- und Eßplatz / Séjour et coin pour les repas / Living- and dining-room element
- 7 Kochnische / Réchaud / Kitchenette
- 8 Bad / Bain / Bath
- 9 Oberer Eingang / Entrée d'en haut / Upper entrance

Architekt Gandolfi hatte den Auftrag erhalten, im Val Malenco auf einem Terrain mit einem Neigungswinkel von annähernd 45 Grad ein Ferienhaus für 7 bis 8 Personen zu projektieren. Er unterbreitete der Bauherrschaft, einem Ehepaar, zwei Lösungen, die in bezug auf Raumprogramm und Raumdistribution ungefähr gleich, in der Materialanwendung und damit auch in der formalen Durchbildung aber völlig verschieden voneinander sind. Die eine Variante ist als massiver Steinbau in Bruchsteinmauerwerk, die andere als schwebender, auf Säulen abgestützter Baukörper in vorfabrizierter Stahlkonstruktion konzipiert. Wir zeigen hier von den beiden Lösungen die letztere, das heißt die technisch und architektonisch interessantere.

Vorgesehen ist ein Stahlskelett; die Wandelemente sollen in Holz mit äußerer Schalung auf Dachpappe, Hohlraum und innerer Heraklithplattenverkleidung ausgeführt werden und das Dach in Aluminiumblech mit Luftraum als Isolation. Kostenvergleiche haben ergeben, daß die vorfabrizierte Lösung gegenüber der Massivbauweise billiger zu stehen kommt, und zwar aus folgenden Gründen:

1. Die Herstellungskosten für das vorfabrizierte Haus belaufen sich auf vier Fünftel der Kosten in Natursteinausführung (viel Werkstattarbeit, wenig Arbeit auf der entlegenen Baustelle).
2. Das vorfabrizierte Haus ist leichter als ein Massivbau, dadurch verringern sich die Kosten für die Fundamente.
3. Wegen des geringeren Gewichtes sind auch die Transportkosten kleiner, da auch für die Lösung in Massivbau sämtliches Material wie Steine, Zement, Sand usw. von der Stadt hergeschafft werden müßte.

Außer diesen finanziellen Vorteilen hat das vorfabrizierte Haus auch noch den großen Vorzug, daß es innert der kurzen Bauzeit von zwanzig Tagen fertiggestellt werden kann und dank der Trockenbauweise auch sofort bezugsbereit ist.

Das ganze Haus besteht aus einem einzigen großen, durch zwei Stockwerke gehenden Aufenthaltsraum, der in der Höhe zum Teil durch eine Galerie unterteilt ist und außerdem durch Schiebetüren und Klappwände in verschiedene Einzelkojen mit aufklappbaren Schlafgelegenheiten aufgeteilt werden kann.