

# Livres

Objekttyp: **BookReview**

Zeitschrift: **Tracés : bulletin technique de la Suisse romande**

Band (Jahr): **141 (2015)**

Heft 17: **Rénovation de la Tour Bel-Air**

PDF erstellt am: **20.09.2024**

## **Nutzungsbedingungen**

Die ETH-Bibliothek ist Anbieterin der digitalisierten Zeitschriften. Sie besitzt keine Urheberrechte an den Inhalten der Zeitschriften. Die Rechte liegen in der Regel bei den Herausgebern.

Die auf der Plattform e-periodica veröffentlichten Dokumente stehen für nicht-kommerzielle Zwecke in Lehre und Forschung sowie für die private Nutzung frei zur Verfügung. Einzelne Dateien oder Ausdrucke aus diesem Angebot können zusammen mit diesen Nutzungsbedingungen und den korrekten Herkunftsbezeichnungen weitergegeben werden.

Das Veröffentlichen von Bildern in Print- und Online-Publikationen ist nur mit vorheriger Genehmigung der Rechteinhaber erlaubt. Die systematische Speicherung von Teilen des elektronischen Angebots auf anderen Servern bedarf ebenfalls des schriftlichen Einverständnisses der Rechteinhaber.

## **Haftungsausschluss**

Alle Angaben erfolgen ohne Gewähr für Vollständigkeit oder Richtigkeit. Es wird keine Haftung übernommen für Schäden durch die Verwendung von Informationen aus diesem Online-Angebot oder durch das Fehlen von Informationen. Dies gilt auch für Inhalte Dritter, die über dieses Angebot zugänglich sind.

# TYOLOGY, VOLUME 2. ATHÈNES, PARIS, SÃO PAULO ET DELHI

Ouvrage édité par Emanuel Christ, Victoria Easton, Christoph Gantenbein et Cloé Gattigo

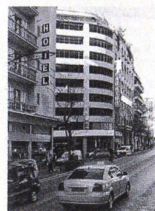


1.23 MARNIS STREET 55

**Facts**  
Address: Marnis Street,  
Saronavatos Street, Agios Pavlos  
Year of completion: 1966  
Civil engineer: Panagiotis Katsopoulos  
Floors: 8  
Typical floor area: 196m<sup>2</sup>

**Description**  
The 1953 GOK requires the extraction of the corner in the case of buildings lined by arcades along the base of two or more of its facades. The corner is cut out proportionally to the depth of the galleries to limit the impact of the buildings on the street level and to avoid the illumination of the ground floors even in the narrowest of streets (1.2, 1.4, 1.12, 1.21, 1.32). Nevertheless several double arcades, both in terms of spaces as well as occupancy. On the one side, the measure produced questionable interruptions of the arcade's continuity on the street. It caused remarkable reductions in volume increasing proportionally with the buildings' height and dimension.

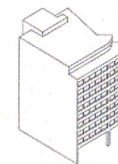
POLIKATHOKIA



1.24 MARNIS STREET 44

**Facts**  
Address: Marnis Street 44,  
Favriou Street 1, Agios Pavlos  
Year of completion: 1970-80s  
Architect: unknown  
Floors: 12  
Typical floor area: 322m<sup>2</sup>

**Description**  
The fundamental need for parking spaces in the city centre is a crucial issue which was addressed by the two codes of 1973 and 1983. The possibility to use the buildings' ground floors as open public parking spaces was first suggested in 1973, then made obligatory and became more widespread after 1985. In central areas, in particular on the north, between Omonia and the Central train station, this need has originated several vertical arcades. The latter try to obtain the largest parking surface even on very small or irregular plots like this one (1.25, 1.26, 1.27, 1.28) by strictly applying volumetric regulations combined with the most economical structures.



## TYOLOGY, PARIS, DELHI, SÃO PAULO, ATHENS. REVIEW NO. III

Édité par Emanuel Christ, Victoria Easton, Christoph Gantenbein et Cloé Gattigo, Park Books, Zurich / Fr. 59.-

### SERVICE AUX LECTEURS

Les livres référencés peuvent être commandés par mail à l'adresse [leserservice@tec21.ch](mailto:leserservice@tec21.ch) en indiquant vos coordonnées et une adresse de facturation et de livraison. Un montant forfaitaire de fr. 8.50 sera facturé par envoi pour l'emballage et les frais de port.

Trois ans après *Typology, volume 1* consacré à Rome, New York, Hong Kong et Buenos Aires, Emanuel Christ et Christoph Gantenbein reviennent avec une nouvelle série sur quatre autres villes. *Typology, volume 2* est cette fois-ci consacré à Athènes, Paris, São Paulo et Delhi. Les deux enseignants de l'Ecole polytechnique fédérale de Zurich reconduisent la même formule, qui consiste à cerner la spécificité typologique d'une ville avec des éléments précis dans une trame stricte: des plans, une image en

N/B, des textes courts mais bien ciblés et des axonométries. La trame de lecture répétitive permet de saisir assez rapidement les spécificités d'une ville donnée.

Il n'est pas exagéré de dire que leur façon de structurer l'étude se révèle efficace pour distinguer une typologie urbaine d'une autre. La nature comparative de leur présentation, qui consiste à confronter quatre villes, augmente l'intelligibilité du propos.

L'ouvrage est complété de textes théoriques de référence, en anglais et en allemand.

L'indépassable *On typology*, de Rafael Moneo, peut paraître un peu daté, mais il n'est pas dépourvu d'intérêt. Les images en couleur ne viennent qu'à la fin, comme pour nous permettre de vérifier par nous-mêmes que l'attention portée à telle ou telle typologie nous permet à présent de reconnaître la ville, sans recourir à la légende.

Christophe Catsaros

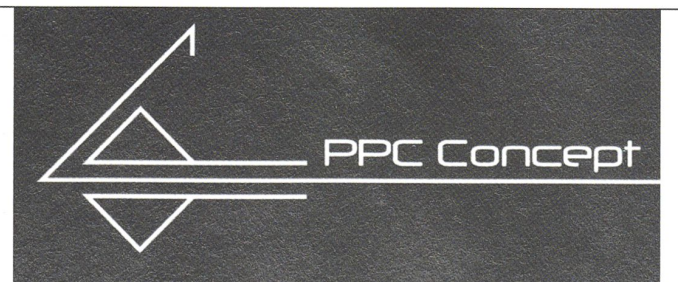


**R. MAZZOLI A**  
© 1966

Staff - Moulage - Décoration - Plafonds suspendus  
Cloisons légères - Cloisons mobiles

Chemin de la Mousse 135 / CH-1226 Thônex GE  
Tél. +41 (0)22 348 39 64 - Fax +41 (0)22 349 21 02

[www.mazzoli.ch](http://www.mazzoli.ch)



PPC Concept  
Ch. du Couchant 4  
Case postale  
1022 Chavannes

Tél. 021 635 01 26  
Fax 021 635 01 27  
[www.ppc-concept.com](http://www.ppc-concept.com)  
[info@ppc-concept.com](mailto:info@ppc-concept.com)

PLAFONDS SUSPENDUS - PLANCHERS TECHNIQUES - CLOISONS AMOVIBLES - PLATRERIE-PEINTURE