

Actualités

Objektyp: **Group**

Zeitschrift: **Tracés : bulletin technique de la Suisse romande**

Band (Jahr): **140 (2014)**

Heft 15-16: **Manifestations paysagères**

PDF erstellt am: **20.09.2024**

Nutzungsbedingungen

Die ETH-Bibliothek ist Anbieterin der digitalisierten Zeitschriften. Sie besitzt keine Urheberrechte an den Inhalten der Zeitschriften. Die Rechte liegen in der Regel bei den Herausgebern.

Die auf der Plattform e-periodica veröffentlichten Dokumente stehen für nicht-kommerzielle Zwecke in Lehre und Forschung sowie für die private Nutzung frei zur Verfügung. Einzelne Dateien oder Ausdrucke aus diesem Angebot können zusammen mit diesen Nutzungsbedingungen und den korrekten Herkunftsbezeichnungen weitergegeben werden.

Das Veröffentlichen von Bildern in Print- und Online-Publikationen ist nur mit vorheriger Genehmigung der Rechteinhaber erlaubt. Die systematische Speicherung von Teilen des elektronischen Angebots auf anderen Servern bedarf ebenfalls des schriftlichen Einverständnisses der Rechteinhaber.

Haftungsausschluss

Alle Angaben erfolgen ohne Gewähr für Vollständigkeit oder Richtigkeit. Es wird keine Haftung übernommen für Schäden durch die Verwendung von Informationen aus diesem Online-Angebot oder durch das Fehlen von Informationen. Dies gilt auch für Inhalte Dritter, die über dieses Angebot zugänglich sind.

ACTUALITÉS

ARCHITECTURE ET DANSE CONTEMPORAINE

Trois rendez-vous transversaux organisés par le studio2 à Lausanne



Cet automne, le studio2 propose une série de rencontres consacrées aux rapports entre architecture et danse contemporaine.

Les deux pratiques se trouvent traversées, conditionnées et déterminées par la notion d'espace. Le mouvement se déploie dans le champ architectural dans un jeu d'interactions constantes. Le corps s'y projette de manière géométrique, mathématique ou charnelle. Le dialogue entre ces deux disciplines offre, pour le chorégraphe comme pour l'architecte, un vaste terrain d'investigation.

Pour en débattre, le studio2 invite spécialistes, praticiens et amateurs. Deux lectures-démonstrations et un atelier dansé seront programmés durant les mois d'octobre et de novembre.

LECTURE-DÉMONSTRATION #1

jeudi 9 octobre 2014 | 19:00

studio2, Valentin 35, Lausanne

Intervenants invités: Gregory Stauffer – danseur-performer | Francesco Della Casa – Architecte Cantonal de l'Etat de Genève, ancien rédacteur en chef de la revue TRACÉS
Modération: Alexandra Papastéfanou – médiatrice culturelle Arsenic, Lausanne

Le travail de Gregory Stauffer interroge les rapports entre corps et espace, paysage et architecture. Il a développé un langage chorégraphique autour du corps-mesure plaçant l'enveloppe perceptive corporelle en dialogue permanent avec son environnement interne et externe. Son attrait pour l'architecture l'amène à privilégier les créations in situ. Pour cette première lecture-démonstration, le studio2 a invité l'architecte Francesco Della Casa à réagir à une démonstration du travail de Gregory, en interaction avec le public.

ATELIER DANSÉ

samedi 11 octobre 2014 | 10:00-19:00

Colline de la Cité | rdv Petit Théâtre,

Pl. de la Cathédrale 12, Lausanne

Historienne de l'art invitée: Sarah Burkhalter – Swiss Institute for Art Research UNIL
Chorégraphes: Corinne Rochet et Nicholas Pettit – Cie Utilité Publique

Sarah Burkhalter du Swiss Institute for Art Research, auteure d'une thèse intitulée *Vers une Kinesthétique: danse moderne, art visuel et perception (1890-1940)*, est une référence dans le domaine des rapports transversaux entre disciplines artistiques, entre danse et architecture notamment.

LECTURE-DÉMONSTRATION #2

vendredi 14 novembre 2014 | 20:00

studio2, Valentin 35, Lausanne

Intervenant.e.s invité.e.s: Annas Kollektiv | Martin Bölsterli – architecte, Anna Bürgi – chorégraphe, Boris Hitz – scénographe, Katrin Oettli – vidéaste

Modération: Alexandra Papastéfanou – médiatrice culturelle Arsenic, Lausanne

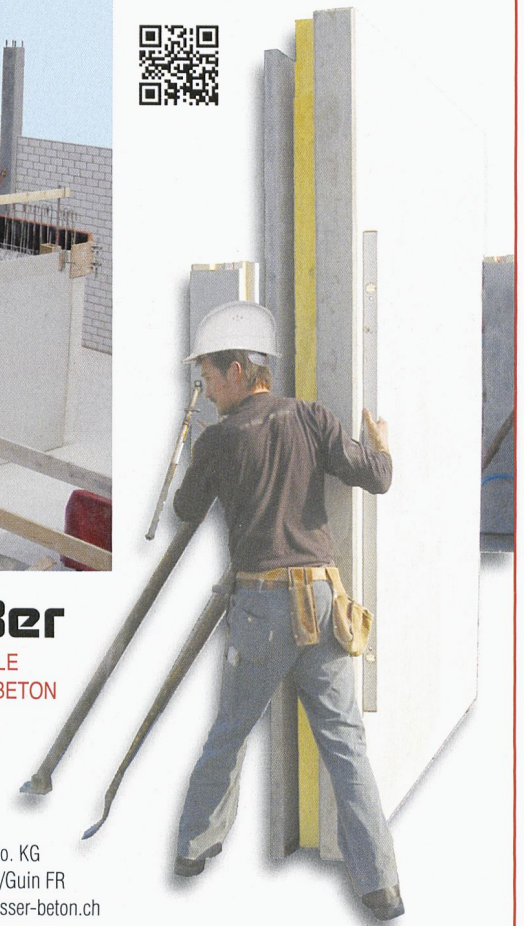
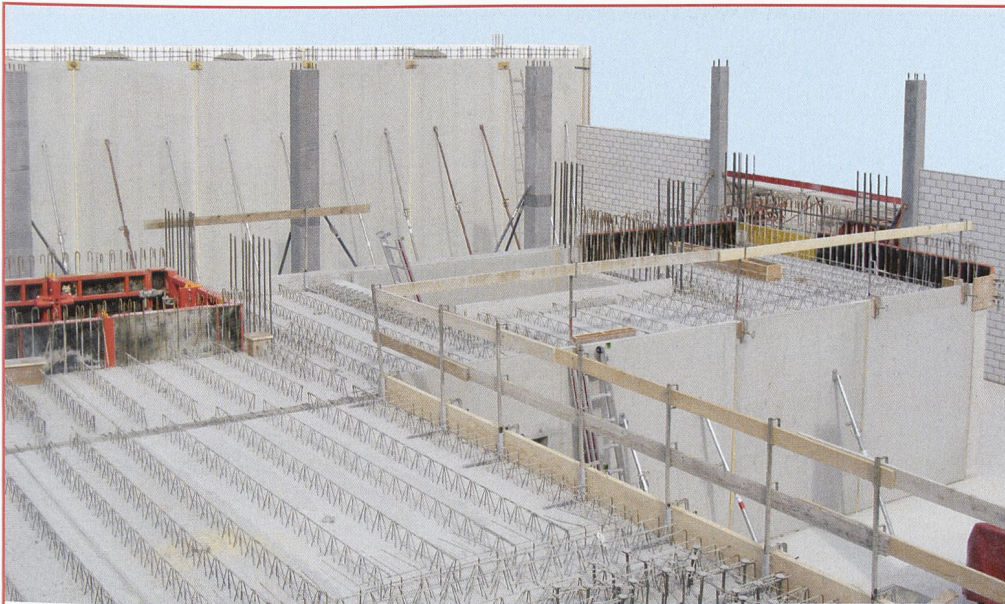
Ce collectif interdisciplinaire zurichois compte parmi ceux qui ont poussé le plus loin la réflexion des rapports entre danse et architecture. Le groupe mène depuis plusieurs années des projets dans lesquels corps, mouvement, scénographie et architecture se répondent pour rendre tangible leur interdépendance. réd

Inscriptions et réservations

info@studio-2.ch | 021 312 16 45

Informations: www.studio-2.ch

En partenariat avec la revue TRACÉS
 Soutiens et coproductions: Canton de Vaud,
 Pro Helvetia, Cie Utilité Publique,
 Association Vaudoise de Danse Contemporaine



Les avantages du mur thermique:



- une surface lisse des deux côtés
- les prises de courant, les tuyauteries vides,
- l'isolation, les ouvertures etc. sont déjà intégrées
- excellent accumulateur de chaleur
- protège contre les bruits
- coupe-feu optimal
- économie de temps/de frais, permet un avancement rapide des travaux
- **Fabrication et application après obtention du permis. SySpro®PART-thermo**

Egon Elsäßer Bauindustrie GmbH & Co. KG
 Duenstrasse 1 · CH-3186 Düringen /Guin FR
 Tél.: +41(0)26 / 5051133 · www.elsaesser-beton.ch



Le raccordement câblé HD : le meilleur du divertissement dans votre immeuble

Le raccordement câblé HD est l'accès idéal à une connexion Internet ultrarapide, des services de télévision numérique divertissants et des offres de téléphonie intéressantes. Il inclut d'office :

- la TV analogique et numérique, directement à partir de la prise de raccordement – sans boîtier décodeur
- de nombreuses chaînes décryptées en qualité HD garantie
- la réception des chaînes dans chaque pièce munie d'une prise de raccordement
- la navigation gratuite sur Internet, avec 2 Mbit/s
- l'utilisation simultanée de nos produits sans perte de qualité

Plus d'informations au **0800 66 88 66** ou sur upc-cablecom.ch/raccordement

Service Plus –
 le bouquet de services
 pour votre immeuble
[upc-cablecom.ch/
 serviceplus](http://upc-cablecom.ch/serviceplus)



=



+



+



Raccordement
 câblé HD

Digital TV

Internet

Téléphonie



upc cablecom

Plus de performance, plus de plaisir

LES ÉTUDIANTS DE L'EPFL REPENSENT LES ALPES

Gletsch!



© MANSLAB/EPFL

Un grand hôtel au charme passé, une église, un bâtiment où logeaient les employés travaillant sur la ligne de chemin de fer, une petite gare, quelques maisons, des ruines et des granges. Au fond de la vallée fendue par les premiers kilomètres du Rhône, le triste reste du glacier du même nom. Le croisement de deux routes sinueuses, l'une menant à Uri par le col de la Furka, l'autre à Interlaken par le col du Grimsel. Malgré cette impression d'une mort lente, il reste à Gletsch ce charme indescriptible et si attachant des stations de villégiature qui ont connu leur heure de gloire.

C'est ce petit hameau hôtelier, ce caravansérail, qu'ont choisi les professeurs du Laboratoire de manufacture spatiale de l'EPFL (MANSLAB) Marco Bakker et Alexandre Blanc pour faire réfléchir leurs étudiants. Choix étonnant, mais judicieux, car le développement de ce village, situé au cœur des Alpes, est un petit condensé de l'histoire alpine suisse. Lieu privilégié pour observer le glacier du Rhône à la Belle Époque, il n'est aujourd'hui qu'un lieu de passage une fois les cols réouverts au printemps. C'est aussi en cela qu'il constitue un site privilégié de réflexion. Les problèmes que rencontrent bon nombre de stations de montagne sont ici exacerbés, notamment le changement climatique, qui oblige ces dernières à repenser et diversifier leur offre.

Les étudiants en deuxième année de l'EPFL l'ont bien compris. Leurs 19 projets sont exposés dans une très belle grange proche de l'hôtel, dans une scénographie dépouillée et pertinente : autant de grands livres posés sur des chevalets et éclairés par un modèle de lampes dessiné par le MANSLAB. Une grande maquette du site, posée au centre de la pièce, complète le dispositif. Les vieux murs délavés et tachés, le bruit incessant des motos et des voitures dramatisent les thématiques abordées par les étudiants : le paysage, les éléments naturels (le bois et l'eau), la mobilité ou encore la fonction.

D'une manière générale, les projets peuvent être répartis en trois groupes. Le premier est constitué de propositions qui renforcent le projet hôtelier, notamment par l'ajout de bains. Si l'idée est un peu convenue, certains projets impressionnent par leur architecture ou par leur présentation graphique. Les projets du deuxième groupe revisitent la fonction même du site : une très belle proposition de bassins piscicoles, une laverie géante, un centre culturel basé sur le théâtre, un cloître ou encore une prison de haute sécurité. Les projets du dernier groupe travaillent sur ce qui caractérise aujourd'hui le site : sa situation, à la croisée de deux cols très fréquentés par les véhicules motorisés. Certains tentent d'apaiser

le site en construisant par exemple un viaduc de contournement, alors qu'un des projets, probablement le plus pertinent et provocant, s'en amuse et transforme Gletsch en aire de repos pour « amateurs de conduite ».

L'exposition se prolonge hors les murs, dans la plaine en direction du glacier, où des poutres travaillées symbolisent chacun des projets. Si les propositions sont inégales, l'exposition est une réussite. Elle modifie le regard que le visiteur portait sur Gletsch. En cela, elle constitue le premier projet implémenté des étudiants de l'EPFL.

CVDP



© MANSLAB/EPFL

Gletsch!

Jusqu'au 21 septembre
Anciennes étables, Gletsch
<http://manslab.epfl.ch>