

Objekttyp: **Miscellaneous**

Zeitschrift: **Tracés : bulletin technique de la Suisse romande**

Band (Jahr): **133 (2007)**

Heft 10: **Physique/digital**

PDF erstellt am: **20.09.2024**

Nutzungsbedingungen

Die ETH-Bibliothek ist Anbieterin der digitalisierten Zeitschriften. Sie besitzt keine Urheberrechte an den Inhalten der Zeitschriften. Die Rechte liegen in der Regel bei den Herausgebern. Die auf der Plattform e-periodica veröffentlichten Dokumente stehen für nicht-kommerzielle Zwecke in Lehre und Forschung sowie für die private Nutzung frei zur Verfügung. Einzelne Dateien oder Ausdrucke aus diesem Angebot können zusammen mit diesen Nutzungsbedingungen und den korrekten Herkunftsbezeichnungen weitergegeben werden. Das Veröffentlichen von Bildern in Print- und Online-Publikationen ist nur mit vorheriger Genehmigung der Rechteinhaber erlaubt. Die systematische Speicherung von Teilen des elektronischen Angebots auf anderen Servern bedarf ebenfalls des schriftlichen Einverständnisses der Rechteinhaber.

Haftungsausschluss

Alle Angaben erfolgen ohne Gewähr für Vollständigkeit oder Richtigkeit. Es wird keine Haftung übernommen für Schäden durch die Verwendung von Informationen aus diesem Online-Angebot oder durch das Fehlen von Informationen. Dies gilt auch für Inhalte Dritter, die über dieses Angebot zugänglich sind.

ACTUALITÉ

ACTUALITÉ

MASTERPLAN DU QUARTIER PRAILLE-ACACIAS-VERNETS À GENÈVE

On s'en souvient, l'impulsion donnée par le concours international « Genève 2020 »¹, organisé par la section genevoise de la FAS, avait incité le Conseil d'Etat du Canton de Genève à inscrire le développement du quartier Praille-Acacias-Vernets dans son programme de législation. Deux ouvrages, l'un édité par les organisateurs du concours², l'autre par l'Institut d'architecture de l'Université de Genève³, avaient depuis rassemblé projets et réflexions à propos de ce quartier stratégique.

Le 21 mai dernier, le Conseil d'Etat présentait à la presse un masterplan

¹ Voir *TRACÉS* N° 20/2005

² « Genève 2020 – Cohabitations », ouvrage collectif de la FAS section Genève, Editions *Infolio*, Gollion, 2007

³ « Vision Praille-Acacias », ouvrage collectif de l'IAUG, Editions *Infolio*, Gollion, 2007

issu d'un mandat d'études parallèles, première concrétisation de sa volonté politique nouvelle. Parmi les huit groupes qui avaient été conviés à concourir, c'est le bureau d'architectes zurichois Ernst Niklaus Fausch, accompagné des spécialistes Muller, Romann & Schupisser (mobilité), Schweingruber Zulauf (paysagisme) et Christian Schmid (géographe) qui l'a emporté.

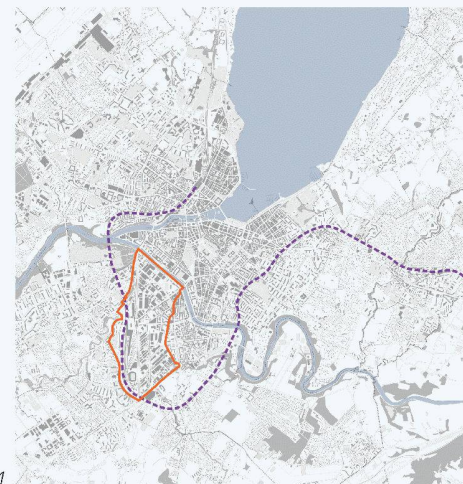
Le masterplan recouvre le périmètre qui avait été retenu lors du concours « Genève 2020 » (fig. 1). Il propose trois entités urbaines distinctes (fig. 5):

- Les Acacias-Vernets, destiné à devenir un pôle de haute technologie doté de nouveaux équipements publics le long de l'Arve et comprenant sur ses marges des secteurs de mixité où le logement sera dominant.
- Carouge, secteur mixte où le logement, les activités et les commerces seront développés en continuité des quartiers d'habitation existants.

– La Praille, qui deviendra un centre d'activités variées desservi par le rail, parcouru par un réseau de cheminements paysagers et une succession d'esplanades, par le moyen d'une densification des bâtiments existants. (fig. 2).

Dix projets clés sont envisagés :

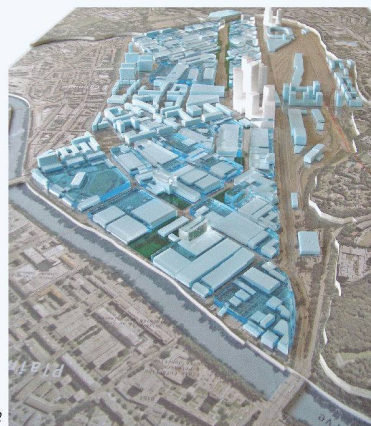
- Rive Bleue, nouvelle promenade aux accents de parc,
- Firmenich-chemin de la Gravière, projet-modèle d'entreprises et de logements,
- Caserne des Vernets, logements, commerces, éducation et culture,
- Rue Boissonnas, axe central de mobilité mixte et de mise en réseau passager des futurs parcs,
- Place de l'Etoile, nouvelle centralité du quartier comprenant notamment plusieurs tours (fig. 4),
- Avenue de la Praille, liaison la plus importante de l'Etoile à Carouge,
- Axe paysager de la Praille,



1



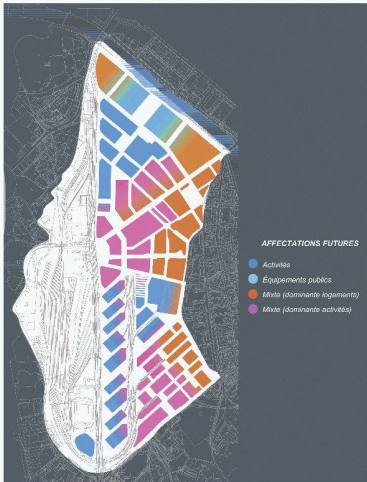
2



3



4



5



6

Fig. 1 : Périmètre du masterplan, avec le tracé de la liaison ferroviaire CEVA

Fig. 2 : Visualisation du quartier de la Praille

Fig. 3 : Maquette

Fig. 4 : Visualisation de la nouvelle centralité à la Place de l'Etoile

Fig. 5 : Entités urbaines

Fig. 6 : 10 projets clés (Documents Etat de Genève)

- Rue Jacques-Grosselin, logements novateurs,
- Camembert, porte sud de la Praille composée de bâtiments exemplaires,
- Rive Verte, projet paysager bordant le quartier,

Comme 85% de la surface foncière du périmètre considéré appartient à des propriétaires publics, les processus de réaffectation s'en verront facilités. Il

s'agit de la Fondation pour les terrains industriels (FTI) à hauteur de 38%, des CFF à raison de 24%, de l'Etat de Genève dans une proportion de 12% et des villes de Genève, Lancy et Carouge pour les 11% restants.

Pour permettre la concrétisation rapide des intentions du masterplan, un règlement spécial par secteur sera créé sur la base d'images directrices, sans

qu'il soit nécessaire d'établir des plans localisés de quartier. Cette stratégie démontre la volonté du Conseil d'Etat de soutenir une dynamique manifestée par les investisseurs déjà présents sur le site et par d'autres, qui souhaitaient s'implanter depuis longtemps à Genève.

FDC

ager, Zürich

CONCOURS

WANTED:

LES PROJETS DE RÉNOVATION
RÉSIDENTIELLE LES PLUS
INNOVANTS EN MATIÈRE
D'EFFICACITÉ ÉNERGÉTIQUE!

**PRIX À GAGNER
FR. 20'000.-**

ISOVER

Isoler avec clairvoyance

ISOVER ENERGY EFFICIENCY
The Best of Awards 2007

Inscrivez-vous tout de suite!

www.isover.ch

Date limite: 30. juin 07

Saint-Gobain Iover SA: 1522 Lucens, Tél. 021 906 01 11, Fax 021 906 02 05, E-Mail: info.isoverch@saint-gobain.com