

Zeitschrift: Tracés : bulletin technique de la Suisse romande
Herausgeber: Société suisse des ingénieurs et des architectes
Band: 141 (2015)
Heft: (20): Pont12 architectes

Artikel: Un palais de glace à Malley
Autor: Morel, Philippe
DOI: <https://doi.org/10.5169/seals-595613>

Nutzungsbedingungen

Die ETH-Bibliothek ist die Anbieterin der digitalisierten Zeitschriften auf E-Periodica. Sie besitzt keine Urheberrechte an den Zeitschriften und ist nicht verantwortlich für deren Inhalte. Die Rechte liegen in der Regel bei den Herausgebern beziehungsweise den externen Rechteinhabern. Das Veröffentlichen von Bildern in Print- und Online-Publikationen sowie auf Social Media-Kanälen oder Webseiten ist nur mit vorheriger Genehmigung der Rechteinhaber erlaubt. [Mehr erfahren](#)

Conditions d'utilisation

L'ETH Library est le fournisseur des revues numérisées. Elle ne détient aucun droit d'auteur sur les revues et n'est pas responsable de leur contenu. En règle générale, les droits sont détenus par les éditeurs ou les détenteurs de droits externes. La reproduction d'images dans des publications imprimées ou en ligne ainsi que sur des canaux de médias sociaux ou des sites web n'est autorisée qu'avec l'accord préalable des détenteurs des droits. [En savoir plus](#)

Terms of use

The ETH Library is the provider of the digitised journals. It does not own any copyrights to the journals and is not responsible for their content. The rights usually lie with the publishers or the external rights holders. Publishing images in print and online publications, as well as on social media channels or websites, is only permitted with the prior consent of the rights holders. [Find out more](#)

Download PDF: 18.01.2026

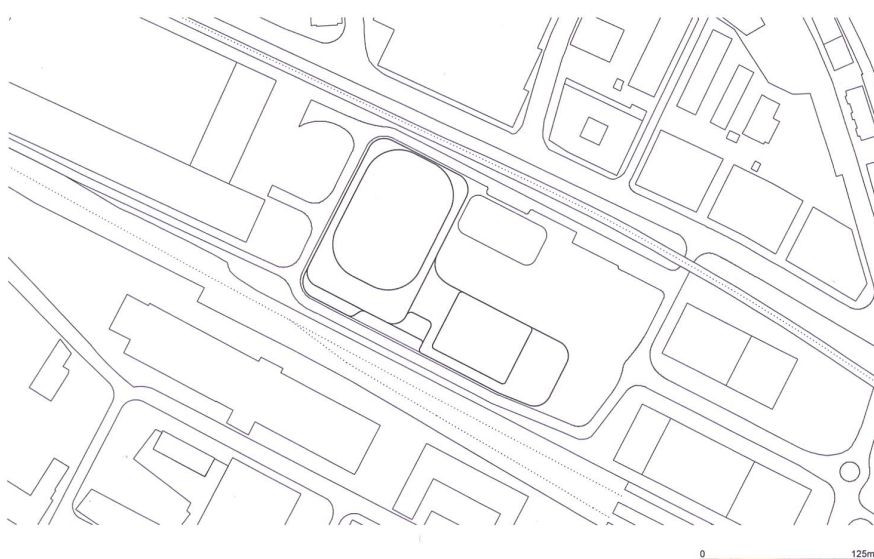
ETH-Bibliothek Zürich, E-Periodica, <https://www.e-periodica.ch>

Un palais de glace à Malley

Jouer avec les contraintes spatiales plutôt que les subir. Tel est l'état d'esprit qui a animé les lauréats du concours d'architecture pour la construction du futur complexe sportif de Malley.

Philippe Morel





1 Vue nocturne sur le futur centre sportif intercommunal de Malley
Visualisierung der Nachtansicht auf das zukünftige interkommunale Sportzentrum Malley

2 Plan de situation
Situationsplan

— En 2019 et 2020, la ville de Lausanne accueillera les Jeux olympiques de la jeunesse puis les Championnats du monde de hockey sur glace. Afin que ces manifestations puissent se dérouler dans des infrastructures dignes de ce nom, les municipalités des communes de Lausanne, Prilly et Renens ont chargé, début 2014, la Société anonyme du centre intercommunal de glace de Malley (CIGM) d'organiser un concours d'architecture pour la construction d'un futur centre sportif à Malley. Ce centre comportera, à terme :

- un centre de glace (trois patinoires, dont deux couvertes d'une capacité maximale de 10 000 et 1000 places); ce centre doit également être multi-usage et pouvoir se transformer rapidement en salle de spectacle (ARENA), de congrès, etc.;
- une piscine (deux bassins dont un olympique et une fosse de plongeon);
- des surfaces pour le tennis de table et l'escrime;
- un parking d'environ 200 places.

Le projet doit également positionner des surfaces administratives de 15 000 m² de surface brute de plancher, qui feront l'objet d'une procédure propre.

Au terme des deux phases d'un concours lancé en septembre 2014 et ayant vu la participation de 37 bureaux, c'est à l'unanimité que le jury a attribué le premier prix au projet H₂O du bureau PONT12.

Pour Antoine Hahne, partenaire du bureau PONT12 et responsable du projet, « H₂O est une réponse architecturale contemporaine de qualité à une somme de contraintes ». En effet, la parcelle à disposition est res-

treinte et coincée entre une route et les voies CFF et présente une différence d'altitude entre ces deux éléments. Le phasage est complexe au vu de la nécessité d'exploiter partiellement l'ancienne patinoire pendant la durée du chantier. Les délais sont très serrés et l'enveloppe financière étroitement limitée (env. 200 millions de francs). Tout en strates et en courbes, la forme du projet rappelle sa fonction d'arène. Il se présente sous la forme d'un L au sud et à l'ouest de la patinoire actuelle. Une vaste esplanade, située au niveau principal du projet à l'intérieur du L, se prolonge en pente descendante en s'enroulant autour de la piscine. Elle offre un espace public de qualité tout en permettant de relier les deux niveaux topographiques distincts.

Cette esplanade donne de plain-pied sur un hall d'accueil généreux surplombant la piscine. Un escalier emblématique dessert les vestiaires de la piscine et de la patinoire d'entraînement vers le bas, au tennis de table et à l'escrime vers le haut. De par l'imbrication des différentes fonctions du programme, qui met à profit la contrainte topographique tout en permettant de minimiser la surface au sol de l'ensemble du projet, ce hall leur permet de communiquer visuellement et participe du sentiment d'appartenance à un unique centre multisports.

Pour le revêtement de façade, le choix s'est porté sur du verre Profilit, un matériau qui exprime symboliquement la fonction et le nom du projet, par analogie à l'eau et à la glace. Lors des manifestations nocturnes, il produit un effet de brillance participant de la convivialité.

té de l'esplanade. Lorsque la vue est privilégiée, il cède la place à du verre.

Pour ce qui est du système statique des bâtiments, PONT12 a recours à des solutions structurelles classiques et éprouvées : béton armé, charpente métallique et structure mixte acier-béton. Cette simplicité permet de répondre efficacement aux contraintes de grandes portées et de maîtriser les coûts de construction.

— Philippe Morel

INTERVENANTS

AM BAU BETEILIGTE

Maître d'ouvrage
Bauherrschaft

Centre intercommunal de glace de Malley SA

Ingénieur civil
Bauingenieur

EDMS SA, Petit-Lancy

Ingénieur CVSE
Fachplaner HLKS

Rigot+Rieben Engineering SA, Ecublens

Architecte-paysagiste
Landschaftsarchitektur

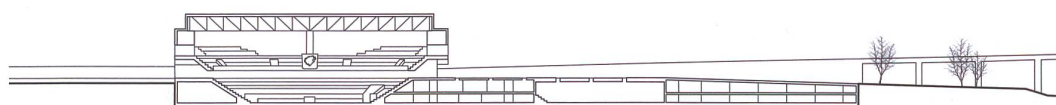
Pascal Heyraud, Neuchâtel



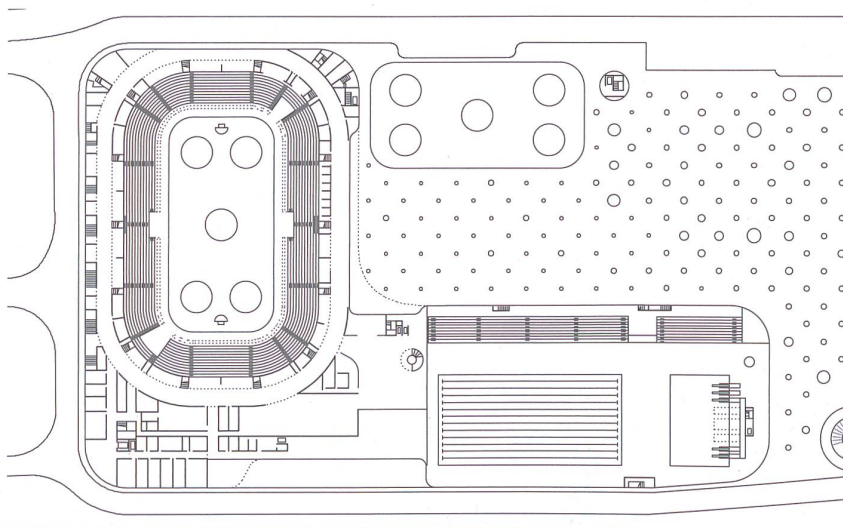
3



4



0 50m 5



0 50m 6

3 Vue sur le parvis et la patinoire extérieure
Sicht auf den Vorplatz und die Freiluft-Eislaufbahn

4 Les piscines
(visuels Atelier Brunecky)
Das Schwimmbad
(Visualisierungen:
Atelier Brunecky)

5 Coupe sur les patinoires
Schnitt

6 Plan des installations sportives
Grundriss der Sportanlage