

Zeitschrift: Tracés : bulletin technique de la Suisse romande
Herausgeber: Société suisse des ingénieurs et des architectes
Band: 140 (2014)
Heft: 18: La renaissance des coopératives

Rubrik: Actualités

Nutzungsbedingungen

Die ETH-Bibliothek ist die Anbieterin der digitalisierten Zeitschriften auf E-Periodica. Sie besitzt keine Urheberrechte an den Zeitschriften und ist nicht verantwortlich für deren Inhalte. Die Rechte liegen in der Regel bei den Herausgebern beziehungsweise den externen Rechteinhabern. Das Veröffentlichen von Bildern in Print- und Online-Publikationen sowie auf Social Media-Kanälen oder Webseiten ist nur mit vorheriger Genehmigung der Rechteinhaber erlaubt. [Mehr erfahren](#)

Conditions d'utilisation

L'ETH Library est le fournisseur des revues numérisées. Elle ne détient aucun droit d'auteur sur les revues et n'est pas responsable de leur contenu. En règle générale, les droits sont détenus par les éditeurs ou les détenteurs de droits externes. La reproduction d'images dans des publications imprimées ou en ligne ainsi que sur des canaux de médias sociaux ou des sites web n'est autorisée qu'avec l'accord préalable des détenteurs des droits. [En savoir plus](#)

Terms of use

The ETH Library is the provider of the digitised journals. It does not own any copyrights to the journals and is not responsible for their content. The rights usually lie with the publishers or the external rights holders. Publishing images in print and online publications, as well as on social media channels or websites, is only permitted with the prior consent of the rights holders. [Find out more](#)

Download PDF: 11.01.2026

ETH-Bibliothek Zürich, E-Periodica, <https://www.e-periodica.ch>

ACTUALITÉS

LES SITUATIONS IMBRIQUÉES

Ouverture de la saison 2014-2015 du Théâtre Vidy-Lausanne



(Photo © Ruhrtriennale / Jörg Baumann)

Nous avons déjà consacré un article (lire *TRACÉS* n° 13-14/2011) au travail de Stefan Kaegi, metteur en scène innovant qui dynamite les conventions théâtrales en proposant des spectacles d'un nouveau genre.

Situations rooms, présenté à l'ouverture de la saison 2014-2015 du Théâtre Vidy-Lausanne, ne risque pas de décevoir les adeptes de sa dramaturgie faite d'éléments fictifs et documentaires. Pour ce projet, la scène est remplacée par une succession de décors construits. Quant aux acteurs, ils cèdent leur place à des avatars que chacun des spectateurs est supposé incarner.

Présenté pour la première fois à la Ruhrtriennale, ce projet est une installation que l'on parcourt équipé d'un casque et d'une tablette numérique. Une mise en situation dans des espaces scénographiés, que l'on anime en y pénétrant.

Le thème choisi est ambitieux et caustique : rapprocher deux univers tenus soigneusement à l'écart, mais qui mériteraient d'être pensés ensemble. D'un côté, le monde des marchands et des fabricants d'armes, et de l'autre, celui lointain de ceux qui s'en servent pour combattre. Des espaces évoquant l'ambiance corporate d'une salle de réunion d'entreprise zurichoise succèdent à ceux d'un toit à Alep jonché de cadavres ou d'un bloc opératoire à Freetown.

La déambulation dans les décors est animée par des avatars qui vous expliquent le rôle qu'ils ont joué, dans les différentes situations juxtaposées. Progressivement, les récits s'imbriquent pour former un tout.

L'orchestration des déplacements par la synchronisation des 20 scénarios fait des autres spectateurs les figurants de votre propre parcours.

Dans la peau d'un réfugié syrien en attente de permis de séjour, vous vous faites servir le thé par son épouse. L'instant d'avant, vous étiez chirurgien MSF en train d'opérer un blessé par balle. Plus tard, vous piloterez un drone à la recherche d'insurgés dans le désert.

Avec *Situation rooms*, Stephan Kaegi s'attaque à un tabou des sociétés occidentales : l'incapacité de penser le rapport de cause à effet entre notre bien-être et le désastre lointain. Son travail démonstratif ne laisse aucun doute : ces deux mondes, celui du travail bien fait d'ici et de l'horreur absolue là-bas, ne sont pas simplement liés ; ils sont le revers l'un de l'autre. CC

Situation Rooms par Rimini Protokoll

A voir jusqu'au 28 septembre au studio cinéma de l'ECAL à Renens. Horaires et billets : www.vidy.ch

Appel d'offres en procédure ouverte pour un mandat d'étude en vue de l'élaboration du PLQ PAV Acacias 1

Le Canton de Genève lance un appel d'offres en procédure ouverte pour un mandat d'étude en vue de l'élaboration du plan localisé de quartier (PLQ) PAV Acacias 1, en collaboration avec la Ville de Genève.

Domaines:

Urbanisme, paysage, mobilité et environnement.

Objet du mandat:

Dans le cadre du projet Praille Acacias Vernets (PAV), sur un périmètre d'environ dix-sept hectares l'équipe de mandataires devra sur la base des études précédentes et les orientations du plan directeur de quartier (PDQ) PAV:

- Développer le projet urbain: configuration du bâti et des espaces libres, mise au point du programme, étude préliminaire des espaces publics, concept de mobilité multimodal, concept environnemental;
- Intégrer les conditions de mise en œuvre: aspects fonciers et financiers et phasage du développement urbain;
- Participer au processus de concertation.

Déroulement du mandat:

Le mandat est composé d'une tranche ferme et de tranches optionnelles. La tranche ferme est structurée en trois phases d'élaboration, de consolidation et de synthèse. La durée de ces trois phases d'étude est estimée à 15 mois, avec un lancement du mandat prévu en décembre 2014.

Programme de référence:

Le programme de référence de l'étude est de 375'000 m² SBP (hors équipements publics) en zone de développement 2, avec une prédominance de logements.

Documents de l'appel d'offres:

Toutes les informations utiles relatives à la procédure sont consultables et téléchargeables sur le site www.simap.ch.



Appel d'offres en procédure ouverte pour un mandat d'étude pour l'élaboration de l'image directrice Praille Ouest

Le Canton de Genève lance un appel d'offres en procédure ouverte pour un mandat d'étude pour l'élaboration de l'image directrice Praille Ouest, en collaboration avec la Ville de Carouge, la Ville de Lancy et la Fondation pour les terrains industriels de Genève (FTI).

Domaines:

Urbanisme, paysage, mobilité et environnement.

Objet du mandat:

Dans le cadre du projet Praille Acacias Vernets (PAV), sur un périmètre d'environ vingt-deux hectares, l'équipe de mandataires devra sur la base des études précédentes et les orientations du plan directeur de quartier (PDQ) PAV, élaborer l'image directrice du secteur Praille Ouest. Celle-ci devra déterminer les règles majeures fixant de manière cohérente les orientations pour les planifications ultérieures (PLQ PAV) et les projets, en particulier d'infrastructures et d'espaces publics.

Déroulement du mandat:

Le mandat est composé d'une tranche ferme et de tranches optionnelles. La tranche ferme est structurée en trois phases d'exploration, d'élaboration et de synthèse. La durée de ces trois phases d'étude est estimée à 12 mois, avec un lancement du mandat prévu en décembre 2014. Le montant des prestations de la tranche ferme du mandat respectera le prix plafond fixé à 270 000 francs HT.

Programme de référence:

Le programme de référence de l'étude est de 350 000 m² SBP (hors équipements publics) en zone de développement 2 prioritairement affectée à des activités mixtes.

Documents de l'appel d'offres:

Toutes les informations utiles relatives à la procédure sont consultables et téléchargeables sur le site www.simap.ch à partir du 16 septembre 2014.



Frais, beau, durable, résistant, coulant, fiable.

Avec son réseau de concessionnaires, Presyn propose un vaste assortiment de bétons, de mortiers et de chapes fluides pour les applications les plus diverses.

Laissez-vous convaincre par notre valeur ajoutée. Avec l'application Presyn pour tablettes: Apple iPad, Android et Windows. Ou sur www.presyn.ch



PRE SYN
a-plus

«Presyn a-plus est un véritable as des économies: armer sans armature. Tout est inclus: rentabilité, rapidité et fibres. Les progrès dans la construction portent la couleur Pink.»

Iso Mazzetta, ingénieur et fan de Presyn, qui en fait l'éloge avec assurance



Matériaux de qualité supérieure.

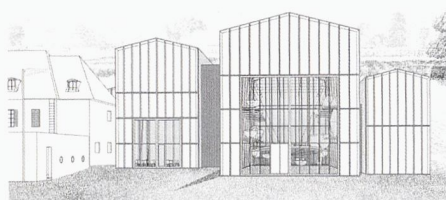
Presyn SA, 3006 Berne, téléphone 031 333 4252

L'EXTENSION DU MUSÉE DU LÉMAN

Complément d'information

Dans le précédent numéro de Tracés (n°17/2014), nous avons présenté les résultats du concours sur invitation pour l'extension du Musée du Léman. Il s'agissait d'un concours pour architectes et ingénieurs, et nous n'avons

pas nommé les bureaux d'ingénieurs et architectes paysagistes qui ont contribué aux propositions des lauréats. Afin de remédier à ce malheureux oubli, nous vous communiquons le palmarès complet de ce concours. CVDP



Palmarès complet

1^{er} rang – 1^{er} prix: Noviodunum

Architecte: Fruehauf, Henry & Viladoms Sàrl

Ingénieur civil: INGP HI SA, Lausanne

2^e rang – 2^e prix: Comprendre

Architecte: Agence Ricciotti

Architecte Paysagiste: Gilbert Henchoz

Ingénieur civil: Lamoureux-Ricciotti

Ingénierie

3^e rang – mention: Sailing roofs

Architecte: Kengo Kuma & Associates

Ingénieur civil: UTIL scrll

4^e rang – 3^e prix: Toucan

Architecte: Studio Mumbai

Ingénieur civil: Jürg Gonzett

5^e rang – 4^e prix: Bjørn

Architecte: Morger + Dettli Architeckten AG

Ingénieur civil: Dr Lüchinger + Meyer

Bauingenieure AG, Zurich

Exposition des projets du concours

Jusqu'au 28 septembre

Vernissage: 17 septembre à 18 h

Musée du Léman, Nyon

www.museeduleman.ch

DÉCOLLER EN VÉLO

Une piste cyclable surélevée à Copenhague.

La coexistence problématique entre piétons et cyclistes aux abords du centre commercial Fisketorvet, dans la zone portuaire de Copenhague, trouve une solution dans la surélévation de la piste cyclable, réalisée par le bureau D+W.

D'une longueur de 235 m, la piste serpente au-dessus de l'espace reconquis par les piétons.

L'ouvrage spectaculaire offre un beau point de vue sur le port et vient confirmer l'importance du vélo pour les déplacements à Copenhague. réd

