

Zeitschrift: Tracés : bulletin technique de la Suisse romande
Herausgeber: Société suisse des ingénieurs et des architectes
Band: 137 (2011)
Heft: 11: Voies de l'énergie

Rubrik: Produits nouveaux

Nutzungsbedingungen

Die ETH-Bibliothek ist die Anbieterin der digitalisierten Zeitschriften auf E-Periodica. Sie besitzt keine Urheberrechte an den Zeitschriften und ist nicht verantwortlich für deren Inhalte. Die Rechte liegen in der Regel bei den Herausgebern beziehungsweise den externen Rechteinhabern. Das Veröffentlichen von Bildern in Print- und Online-Publikationen sowie auf Social Media-Kanälen oder Webseiten ist nur mit vorheriger Genehmigung der Rechteinhaber erlaubt. [Mehr erfahren](#)

Conditions d'utilisation

L'ETH Library est le fournisseur des revues numérisées. Elle ne détient aucun droit d'auteur sur les revues et n'est pas responsable de leur contenu. En règle générale, les droits sont détenus par les éditeurs ou les détenteurs de droits externes. La reproduction d'images dans des publications imprimées ou en ligne ainsi que sur des canaux de médias sociaux ou des sites web n'est autorisée qu'avec l'accord préalable des détenteurs des droits. [En savoir plus](#)

Terms of use

The ETH Library is the provider of the digitised journals. It does not own any copyrights to the journals and is not responsible for their content. The rights usually lie with the publishers or the external rights holders. Publishing images in print and online publications, as well as on social media channels or websites, is only permitted with the prior consent of the rights holders. [Find out more](#)

Download PDF: 18.01.2026

ETH-Bibliothek Zürich, E-Periodica, <https://www.e-periodica.ch>

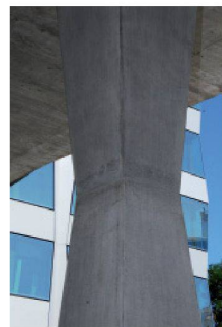
DESAX SA – Protection sensée et durable du béton apparent

Dans le génie civil ou le bâtiment, la protection préventive contre la saleté, l'eau ou les graffitis, du béton apparent ou d'autres surfaces poreuses est recommandée. En effet, les surfaces restent visiblement plus propres et la durée de vie d'un bâtiment est nettement prolongée. Les traitements hydrophobes empêchent la pénétration du béton par des chlorures et d'autres agents toxiques contenus dans l'eau, ce qui pourrait entamer l'acier. Le développement de mousses et d'algues peut également être réduit. Des traitements d'imperméabilisation ou des systèmes de protection des surfaces sont à disposition. Ils peuvent être partiellement teintés et utilisés de façon décorative.

L'entreprise DESAX SA s'est spécialisée dans la prévention de dommages sur les surfaces des bâtiments et dispose

d'une longue expérience dans le domaine de la protection des surfaces. Le centre commercial Balxert à Genève, la place de la gare de Berne, le stade du Letzigrund à Zurich, le Musée Jean Tinguely à Binningen ou encore le centre de congrès à Saint-Gall: DESAX SA peut s'appuyer sur une longue expérience dans la protection et conception de façades de qualité.

DESAX SA
Ch. de la Forêt 10
CH - 1024 Ecublens
<www.desax.ch>



ARBONIA – Convecteurs sous plancher ASCO SWISS pour le Palazzo Mantegazza

Ouvert en 2010 à Lugano, le Palazzo Mantegazza abrite, dans un volume de presque 128 000 m³, des locaux à usage professionnel et des bureaux, trois « villas duplex » exclusives avec un toit en terrasse et deux penthouses. Outre une salle de conférence multimédia, l'infrastructure englobe un centre fitness, un wellness de 900 m² avec piscine et un parking de 200 places. Toutes les pièces sont entièrement climatisées. Pour obtenir un confort thermique élevé avec une répartition homogène de l'air, les ingénieurs et les planificateurs ont choisi les convecteurs sous plancher (CSP) ASCO SWISS. Compte tenu des grandes baies vitrées, cette solution était pour ainsi dire incontournable. Grâce à la réaction rapide et à l'excellente transmission de chaleur, les CSP assurent aussi un chauffage rapide de pièces grandes

et hautes. Ils excluent les courants d'air désagréables et établissent ainsi une condition de base pour le confort. Outre leur court temps de réponse, les CSP offrent par rapport aux corps de chauffe l'avantage d'être pratiquement invisibles puisqu'ils sont encastrés dans le plancher. C'est un argument décisif pour un bâtiment comme le Palazzo Mantegazza, où l'architecte refuse toute concession esthétique.

ARBONIA SA
Amriswilerstrasse 50
CH - 9320 Arbon
<www.arbonia.ch>



CFST – « Prévention au bureau » : des petites mesures pour un grand profit

Plus de la moitié des accidents du travail se produit dans des entreprises du tertiaire. Ces accidents sont souvent suivis d'une absence prolongée du collaborateur concerné. Ce constat a motivé la Commission fédérale de coordination pour la sécurité au travail (CFST) à lancer la campagne « Prévention au bureau » auprès des PME ayant des employés de bureaux. Par le biais de matériel d'information et de modules de formation en ligne (<www.prevention-au-bureau.ch>), la CFST attire l'attention sur des mesures simples et efficaces permettant aux entreprises d'améliorer la protection de la santé et la sécurité au travail sans investissements importants. Dans les bureaux en particulier, l'identification et la solution de problèmes encore insoupçonnés ne nécessite que peu de moyens. Jusqu'à la

fin de l'année, la campagne « Prévention au bureau » met l'accent sur les mesures spécifiquement liées au travail en position assise. La phase qui démarre actuellement s'adresse également aux grosses entreprises du secteur tertiaire ainsi qu'à des branches supplémentaires, comme celles de l'édition, des télécommunications ou de la publicité, ainsi qu'aux cabinets d'architecture et d'ingénieurs ou encore aux administrations communales.

CFST
Fluhmattstrasse 1
CH - 6002 Lucerne
<www.prevention-au-bureau.ch>

Artemide – Environ 3500 luminaires pour éclairer le nouvel Hôtel Belvoir à Rüschlikon

C'est sur un site prestigieux situé sur la commune de Rüschlikon, au-dessus du lac de Zurich, que le bureau d'architectes *MOKA* a réalisé le nouvel Hôtel Belvoir. Cette construction est le fruit d'une riche collaboration de professionnels du domaine et notamment du fabricant de luminaire *Artemide*.

Le bâtiment, réalisé en forme de demi-lune avec des façades aux angles cassés, embrasse un vaste paysage : la ville de Zurich d'un côté, Rapperswil et l'Obersee de l'autre.

Pour l'aspect visuel, les architectes de *MOKA* se sont inspirés de la nature du glacier de la Linth, lequel est à l'origine de la formation du lac de Zurich et des collines qui le bordent, il y a plus de 50 000 ans. La construction en acier et béton s'articule sur trois niveaux : un socle en béton sombre, un étage d'accès légèrement en retrait et l'ensemble des étages supérieurs agrémentés de loggias aériennes en bois. Côté lac, la façade est entièrement vitrée, alors qu'une enveloppe plus ou moins dense de lattes de bois grises gaine les façades latérales et arrière. La totalité des 60 chambres d'hôtel, le restaurant ainsi qu'une partie des salles de conférence ont vue sur le lac. Pour la décoration intérieure, le bureau d'architectes a travaillé avec Pia Schmid, décoratrice expérimentée, et avec le concepteur en architecture intérieure Peter Kern. *Lichtkompetenz* s'est occupé de la conception lumière en collaboration avec le fabricant italien de luminaires *Artemide*. Après deux ans d'études de conception et à peine deux ans de réalisation, le nouvel Hôtel Belvoir a ouvert ses portes en avril 2011. Il comprend cinq douzaines de chambres, huit salles de conférence, un restaurant, un bowling et un wellness.

Les concepteurs de l'éclairage ont été très rapidement associés au projet afin de pouvoir participer à son développement. Le concept d'éclairage a été élaboré en collaboration avec le maître d'ouvrage, les architectes et les architectes d'intérieur. Ce concept a pour objectif de renforcer et d'accentuer l'architecture extérieure et intérieure, de créer des ambiances et de guider le client à travers l'hôtel. Dans l'espace à aménager, une différence est faite entre les zones de passage et celles dédiées au séjour. Un hôtel présente beaucoup de zones d'utilisations diverses qui imposent des exigences très différentes à l'éclairage. Le client est accueilli dans le lobby, il doit pouvoir travailler dans les salles de conférence, se sentir rapidement chez lui dans sa chambre et trouver une ambiance agréable au restaurant, où il doit être possible de dîner aux chandelles.

Pour les luminaires et les solutions techniques, *Lichtkompetenz* a effectué un appel d'offres à la suite

duquel le fabricant de luminaires *Artemide* a été choisi, avec d'autres entreprises comme partenaires. En Suisse, *Artemide* était jusqu'à présent essentiellement connu pour ses lampes décoratives. Depuis deux ans, cette entreprise possède son propre show-room dans le centre de Zurich et y présente en outre ses compétences dans le domaine de la lumière technique (*Artemide Architectural*). Parmi les projets architecturaux déjà réalisés par *Artemide*, le nouvel éclairage de Noël *Lucy* de la ville de Zurich a été très bien accueilli.

Artemide a fourni à l'Hôtel Belvoir plus de 100 modèles différents de luminaires. Au total l'entreprise en a livré environ 3 500. Plus de 800 *downlights* encastrables équipés de LED ont été installés, ce qui est sans aucun doute l'une des particularités importantes de ce projet. A l'origine, il avait été prévu d'utiliser des lampes halogènes courantes mais, après avoir réalisé un calcul de rentabilité, *Lichtkompetenz* a réussi à convaincre le maître d'ouvrage d'opter pour les LED, plus chères à l'achat, mais plus économiques en fonctionnement et beaucoup plus durables. Les diodes lumineuses ont été elles aussi produites par *Artemide* qui gère une division spécialisée dans ce domaine, *Artemide Nord Light*.

Artemide Illuminazione SA
Bärengasse 16
CH - 8001 Zurich
<www.artemide.ch>



(Photo Martin Guggisberg)