

**Zeitschrift:** Tracés : bulletin technique de la Suisse romande  
**Herausgeber:** Société suisse des ingénieurs et des architectes  
**Band:** 132 (2006)  
**Heft:** 07: Trois lacs, quatre ans après

**Artikel:** Expo.02, que reste-t-il de nos amours?  
**Autor:** Baertschi, Markus / Donner, Philippe / Kuonen, François  
**DOI:** <https://doi.org/10.5169/seals-99457>

### **Nutzungsbedingungen**

Die ETH-Bibliothek ist die Anbieterin der digitalisierten Zeitschriften auf E-Periodica. Sie besitzt keine Urheberrechte an den Zeitschriften und ist nicht verantwortlich für deren Inhalte. Die Rechte liegen in der Regel bei den Herausgebern beziehungsweise den externen Rechteinhabern. Das Veröffentlichen von Bildern in Print- und Online-Publikationen sowie auf Social Media-Kanälen oder Webseiten ist nur mit vorheriger Genehmigung der Rechteinhaber erlaubt. [Mehr erfahren](#)

### **Conditions d'utilisation**

L'ETH Library est le fournisseur des revues numérisées. Elle ne détient aucun droit d'auteur sur les revues et n'est pas responsable de leur contenu. En règle générale, les droits sont détenus par les éditeurs ou les détenteurs de droits externes. La reproduction d'images dans des publications imprimées ou en ligne ainsi que sur des canaux de médias sociaux ou des sites web n'est autorisée qu'avec l'accord préalable des détenteurs des droits. [En savoir plus](#)

### **Terms of use**

The ETH Library is the provider of the digitised journals. It does not own any copyrights to the journals and is not responsible for their content. The rights usually lie with the publishers or the external rights holders. Publishing images in print and online publications, as well as on social media channels or websites, is only permitted with the prior consent of the rights holders. [Find out more](#)

**Download PDF:** 12.01.2026

**ETH-Bibliothek Zürich, E-Periodica, <https://www.e-periodica.ch>**

## Expo.02, que reste-t-il de nos amours?

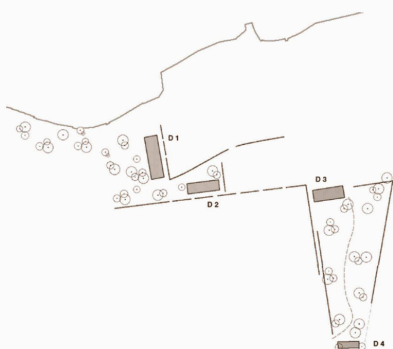
Il y a quatre ans s'ouvrait l'exposition nationale dans la région des trois lacs. Bien que celle-ci se soit voulu un événement éphémère, que la disparition totale des constructions ait été menée à son terme, on peut se questionner sur l'existence d'éventuels « effets secondaires ». Pour ce faire, nous avons interrogé plusieurs personnalités ayant une vision d'ensemble des questions d'architecture et d'urbanisme dans leur région. Il s'agit de MM. Markus Baertschi, chef du service de l'urbanisme de la Ville d'Yverdon, Philippe Donner, architecte cantonal neuchâtelois, François Kuonen, chef du département de l'urbanisme de la Ville de Bienne et Charles-Henri Lang, architecte cantonal fribourgeois. Pour accompagner leurs propos, nous présentons un panorama des réalisations récentes proches des quatre sites d'Expo.02.

*TRACÉS: Quels sont les projets qui ont été mis en œuvre dans votre région (ville) parallèlement à la mise en place d'Expo.02?*

*Philippe Donner:* Je ne suis pas absolument convaincu que Expo.02 ait généré une débauche d'idées et de réalisations architecturales; par contre, il est certain qu'à cette occasion, quelques réalisations ont été « accélérées » afin d'être achevées lors du grand raout national.

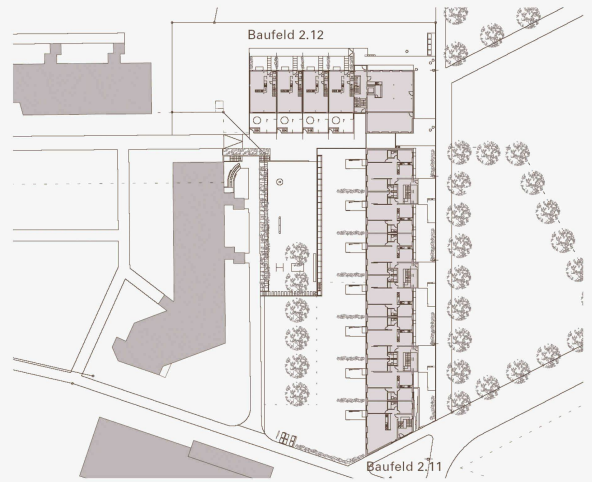
En fait, c'est peut-être plus l'avant-Expo.01, puis Expo.02, qui a eu une influence directe sur certaines réalisations architecturales. A ce jour, les seules traces encore visibles de cette importante manifestation sont le Funambule (métro souterrain entre la Gare CFF et le Jardin Anglais), l'aménagement de la Place de l'Europe devant la Gare CFF de Neuchâtel et l'Hôtel Palafitte à Monruz, dont on essaie de prolonger l'existence pour quelques années encore.

ARCHITECTURE



Camping Sutz, rives du lac de Bienne, 2004  
Bart Buchhofer Architekten, Bienne

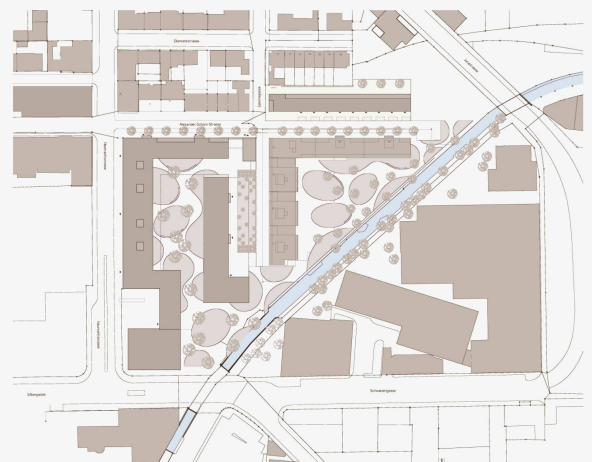




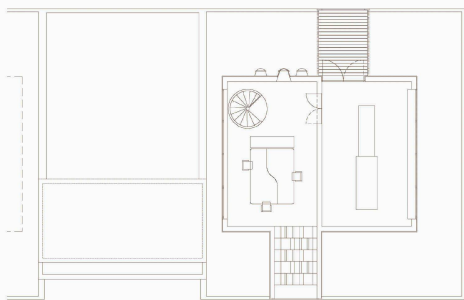
Immeuble de logements Löhre II à Bienne, 2003  
Kistler-Vogt Architekten, Bienne



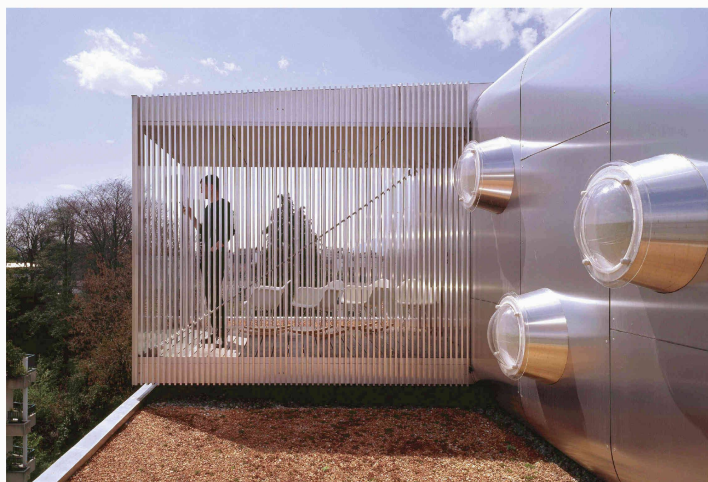
Immeuble de logements avec ateliers, Drahtwerkeareal à Bienne, 2004  
Kistler-Vogt Architekten, Bienne



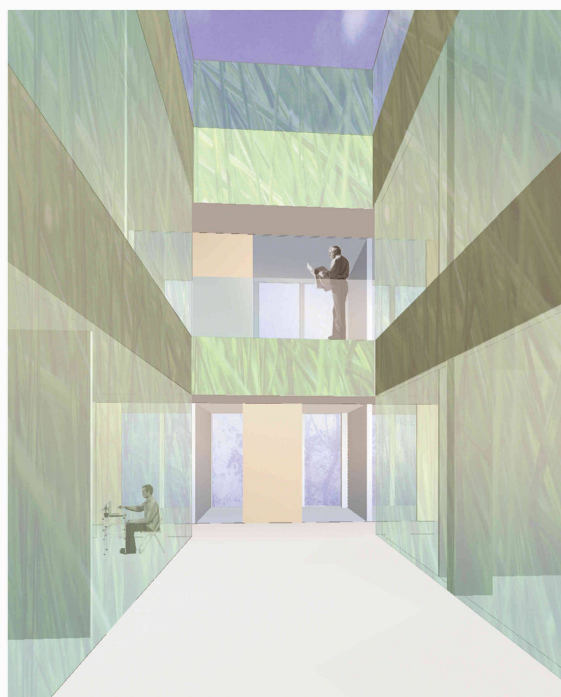
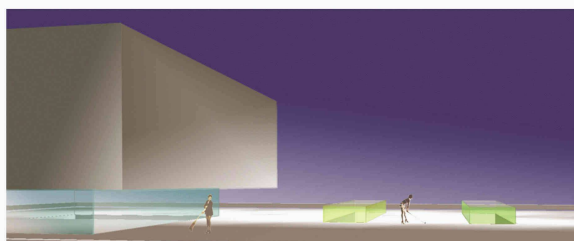
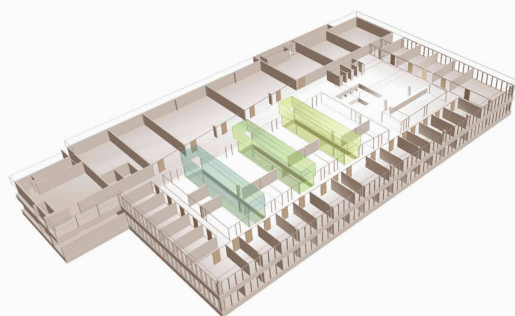




Extension sur un toit, Mattenstrasse, Bienne, 2004  
Sollberger Bögli Architekten, Bienne (Photo Thomas Jantscher)



Ecole BASPO à Macolin, 2003 - 2009  
Spaceshop architectes, Bienne



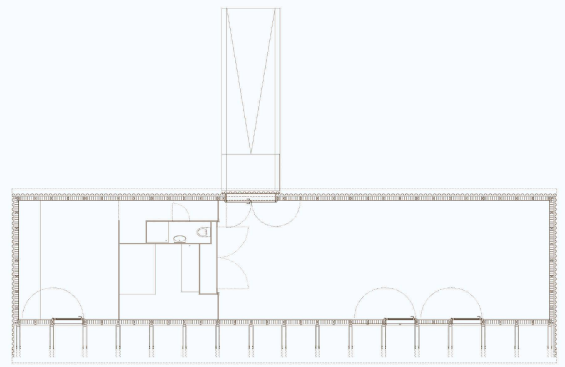
*François Kuonen*: Quelques réalisations d'une qualité architecturale importante ont vu le jour avant ou pendant la phase de préparation d'Expo.02. Ces réalisations sont des projets lauréats de concours et de mandats d'études. Citons, entre autres:

- la restauration du Palais des congrès et de sa piscine couverte - construits en 1966 par Max Schlup - par Rolf Mühlethaler, de 1998 à 2002,
- le réaménagement de la Place Centrale en zone de rencontre (mandat d'études remporté par le groupe de travail de Montmollin, Widmer, Gebert, Zulauf, Tufo, Wysser; la réalisation a été prise en charge par la communauté de travail de Montmollin & Widmer, GLS et Gebert arch., Zulauf Seippel Schweingruber arch.-paysagistes, Mathys und Wysser et Piazza ing.),
- le réaménagement de la rive et du port de la petite batellerie (GLS et Gebert arch., Mathys und Wysser ing.),

- la construction du Passage de la Gare (Kistler Vogt arch.) et l'aménagement de la Place Walser (Bart Buchhofer arch.),
- la construction du parking de la Gare (Kistler Vogt arch.) et du bâtiment de tête (Graber Pulver arch.) orienté vers la Place de la Gare, qui est le dernier élément d'une série de bâtiments des années 30,
- l'assainissement de l'axe Gare - Vieille ville (team Nuits Blanches) avec une zone piétonne, le réaménagement des places publiques, le nouveau mobilier urbain,

*Markus Baertschi*: Avec le départ de l'hippodrome permettant d'accueillir Expo.02, la Municipalité avait organisé en 1999 un concours d'idées pour planifier l'occupation de cet espace privilégié au bord du lac et prendre position sur les aménagements à réaliser dans le cadre de l'exposition nationale. Toutes ces réflexions ont finalement abouti au projet de parc du bureau Paysagegestion.

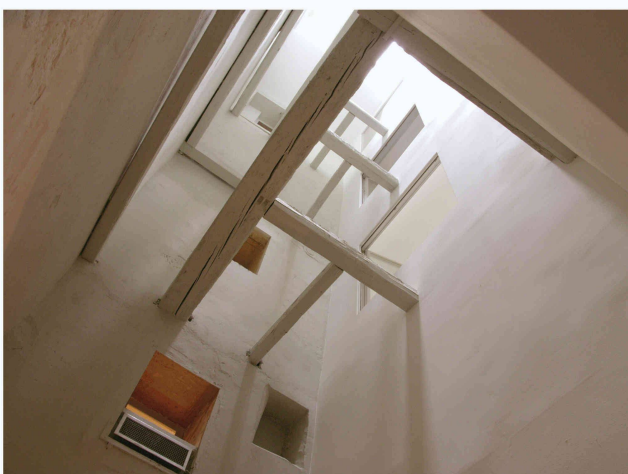
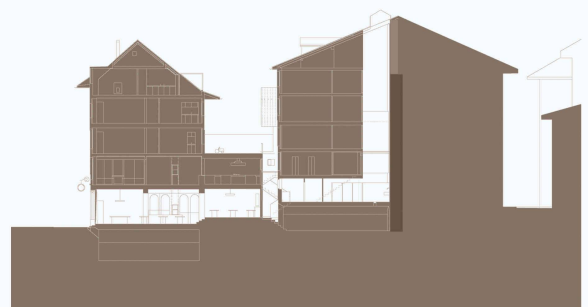


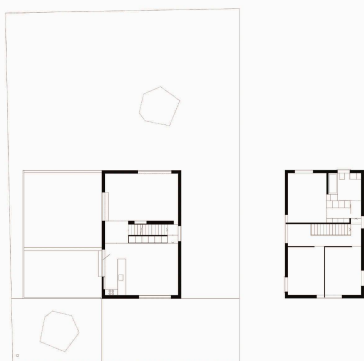


Maison familiale à Chénens (FR), 2005  
Bakker & Blanc architectes, Fribourg

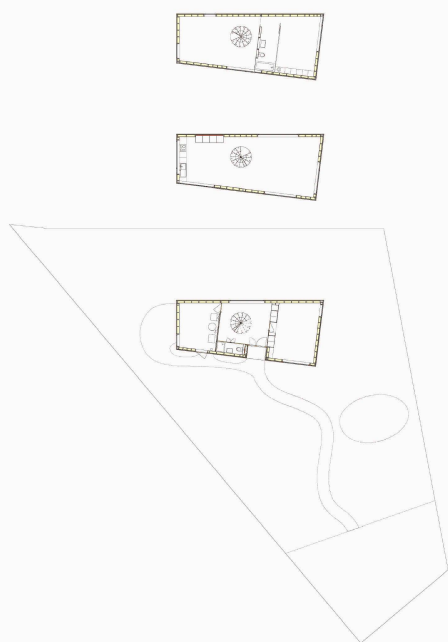


Restauration du Café du Gotthard à Fribourg, 2005  
Bakker & Blanc architectes, Fribourg





Maison en bois à St Ursen (FR), 2004  
0815architekten (Photo Primula Bosshard)



Maison familiale à Courgevaux (FR), 2005  
0815architekten (Photo Primula Bosshard)



*T. :* Quels sont les aménagements urbains remarquables projetés après la fin des opérations de démontage d'Expo.02 ?

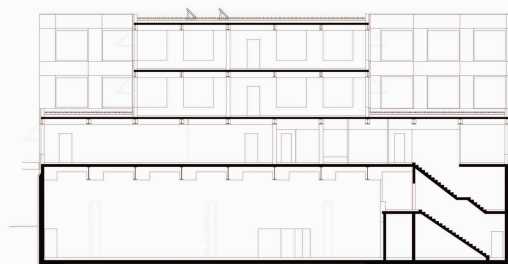
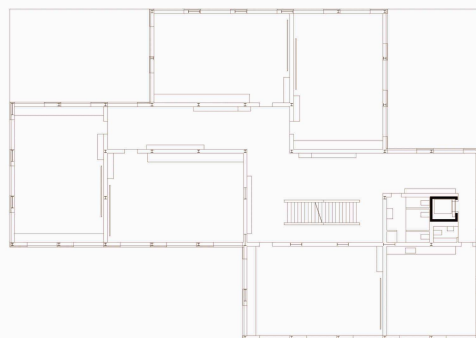
*F. K. :* Bienne a fortement renforcé ses activités d'investissements ces dernières années. Une stratégie de développement pour les dix à quinze prochaines années a été approuvée par le Conseil Municipal. Elle se caractérise par la mise en œuvre de stratégies d'affectation et une série de pôles de développement économique (PDE), le masterplan autour de la gare, l'aire de l'usine à gaz, Champs-de-Boujean, Evêché et Mauchamp. Un train de mesures pour améliorer l'attrait des quartiers a également été lancé en 2005/2006.

*P. D. :* On peut relever que le site urbain compris entre la Gare CFF et la Maladière en Ville de Neuchâtel a connu un vrai chambardement architectural ces dernières années, car d'importantes opérations immobilières s'y sont et vont encore s'y dérouler : Halle de sports triple de la Rivaraine (Geninasca-Delefortrie), Ecole primaire de la Maladière (Bassi),

nouveau stade de la Maladière (HRS - Geninasca-Delefortrie), complexe scolaire CMN-HEG Crêt-Taconnet Est (Bauart) et logements Crêt-Taconnet Sud (Devanthery & Lamunière). Par ailleurs, de gros projets immobiliers sont annoncés, à plus ou moins longue échéance, à savoir :

- un important projet de logements à Monruz (Manini-Pietrini),
- un projet de logements à Serrières, qui fera suite au concours European 4 (Personeni-Raffaëlle-Scherrer),
- la restructuration du site de Tivoli Sud et du Vallon de la Serrières (Plan de quartier - J.J. Oberson),
- la restructuration du site de l'ex-Hôpital des Cadolles (Bauart),
- le nouveau Centre de Micro- et Nanotechnologie sur le site de la Maladière,
- le nouveau bâtiment pour le service informatique de l'Etat sur le site de Tivoli à Serrières.





Ecole de la Maladière à Neuchâtel, 2006  
Andrea Bassi architecte, Genève (Photo Yves André, en haut)

*M. B. :* Il y a la création du Parc des Rives du Lac qui permet de valoriser les terrains laissés en friche après la fin d'Expo.02. Plus globalement, la mise sur pied d'un mandat d'étude parallèle (MEP), en collaboration avec l'Etat de Vaud, sur le secteur situé entre la ligne de chemin de fer et le lac permettra de planifier un développement urbain cohérent de la ville en direction du lac, de réaffecter les anciennes friches industrielles, de revoir la mobilité dans ce secteur (piétons, vélos, véhicules) et de proposer un projet de valorisation de l'axe ville-lac le long du Canal Oriental ainsi que l'agrandissement du port existant des Iris.

*T. :* Expo.02 a-t-elle eu un effet repérable sur le développement de la culture architecturale et urbaine chez les maîtres d'ouvrage, privés ou publics, dans votre région (ville) ?

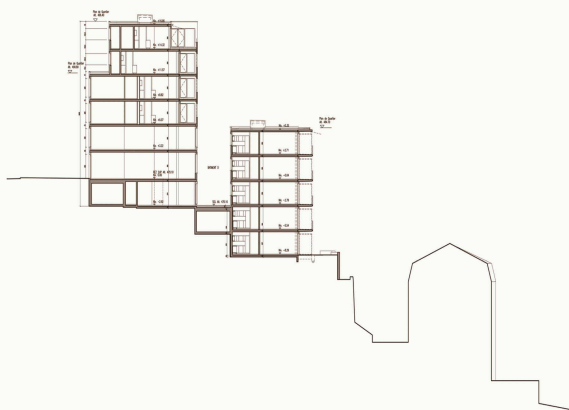
*P. D. :* A mon avis, peut-être que cette manifestation a renforcé une certaine prise de conscience des autorités

cantonales et locales sur la valeur de l'environnement architectural de la Cité. Cette prise de conscience était déjà clairement présente lors de grandes réalisations avant 2002, comme l'Office Fédéral de la Statistique et sa nouvelle Tour (Bauart), le Musée cantonal d'Archéologie Laténium à Hauterive (Chenu-Dunning-Jequier-Versteeg), le complexe universitaire d'Unimail (Corti-Ryser-Meystre) ou encore le Nouvel Hôpital de Pourtalès (Monnier-Geninasca-Schmid).

*M. B. :* Expo.02 a certainement permis de mieux faire connaître Yverdon-les-Bains. De plus, le développement des voies de communication renforce l'attractivité de la Ville qui attire de plus en plus d'investisseurs. Cela se traduit par une forte augmentation des demandes de permis de construire.

*Charles-Henri Lang :* D'entente avec le Groupe professionnel des architectes de la section SIA Fribourg, qui ne tient pas de registre particulier sur les réalisations dans la région, j'ai fait appel au regard avisé de Jürg Winkelmann, architecte à





Immeubles Crêt-Taconnex à Neuchâtel, 2004  
Devanthery & Lamunière architectes, Genève (Photos Yves André)



Morat, qui partage dans les grandes lignes ma perception de la situation : Expo.02 n'a pas eu d'impact déterminant sur l'environnement construit, ni avant, ni pendant, ni après sa tenue. C'était d'ailleurs là en partie sa vocation avec des thèmes tels que la réversibilité des interventions. Il estime que les réalisations à mettre directement en rapport avec la tenue de l'exposition ne méritent pas d'être discutées parce que d'un intérêt architectural et urbanistique moindre.

Tout au plus pense-t-il que l'exposition a eu un impact positif sur le calendrier de réalisation de l'autoroute, qui a elle-même généré un fort développement de l'habitat individuel dans des zones devenues facilement accessibles depuis Berne ou Yverdon.

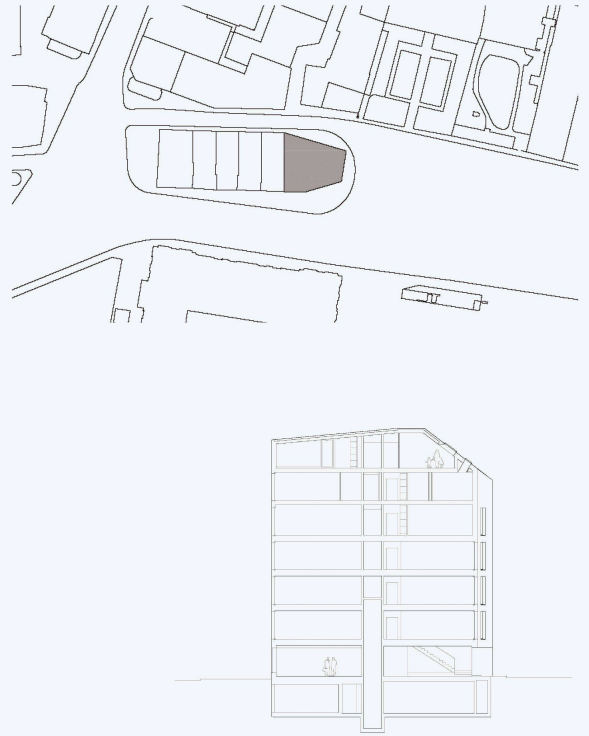
*T. : Peut-on voir émerger une nouvelle génération d'architectes dans votre région (ville) depuis quelques années ?*

*F. K. : C'est particulièrement vrai à Bienne. L'exposition*

intitulée « DIRECTIONS, nouvelle architecture conçue à Bienne », montée l'an passé au Centre PasquArt, a ainsi présenté les travaux des bureaux suivants : bartbuchhofer, Bauzeit, Joliat Suter, Kistler Vogt, Leimer Tschanz, mlzd, Simon Binggeli, Sollberger Bögli, spaceshop et SPAX. Nombre d'entre eux sont reconnus bien au-delà.

*P. D. :* Oui, c'est surtout l'émergence professionnelle et « politique » de certains bureaux d'architecture locaux qui participent de façon hyperactive à la refonte de l'image de la Cité (Bauart, Geninasca-Delefortrie, Manini & Pietrini, et autres) qui a fait bouger les choses. Ces bureaux ont acquis une réputation de « gagners », car ils participent à de nombreux concours : ils sont considérés comme sérieux, capables et ambitieux.

Par ailleurs et pour mémoire, il faut se rappeler que le concept d'Expo.02 a été défendu et développé par l'architecte Laurent Geninasca, ce en étroite collaboration



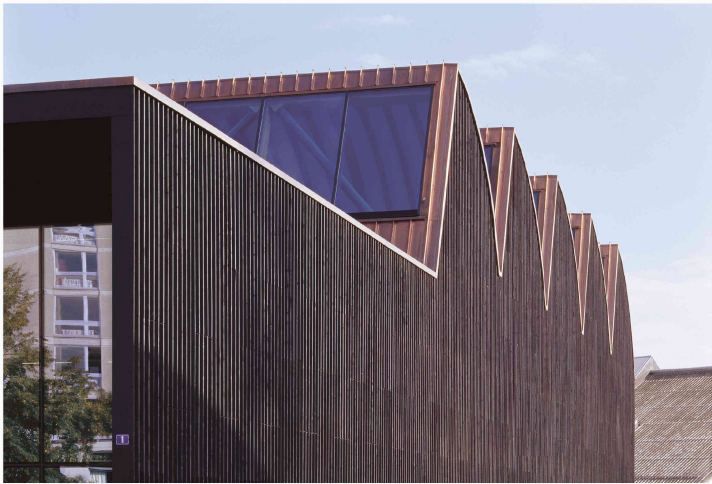
Banque MIGROS à Neuchâtel, 2004  
Geninasca-Delefortrie architectes, Neuchâtel (Photo Thomas Jantscher)



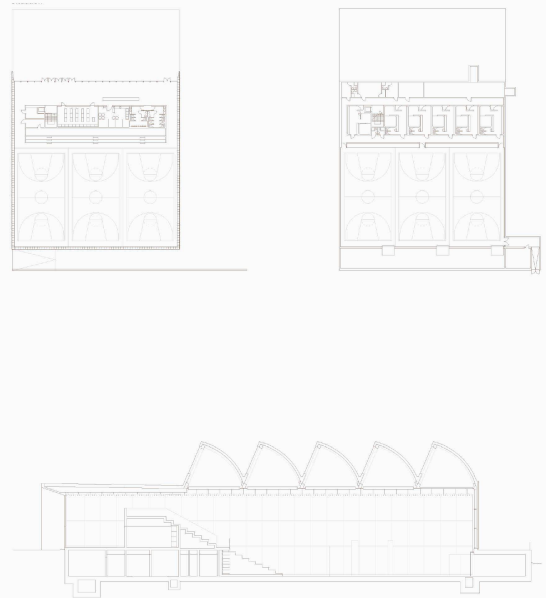
Ecole enfantine à Bevaix, 2004  
Geninasca-Delefortrie architectes, Neuchâtel (Photo Thomas Jantscher)



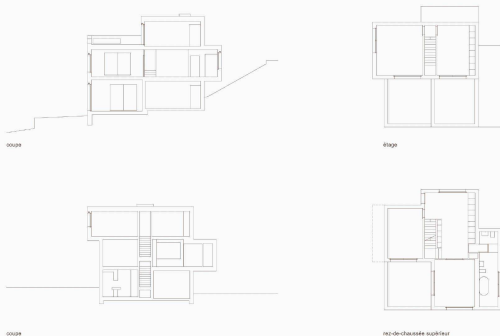




Salle de sports de la Rivieraine à Neuchâtel, 2005  
Geninasca-Delefortrie architectes, Neuchâtel (Photo Thomas Jantscher)



Maison individuelle à Neuchâtel, 2004  
Frund Gallina architectes, Neuchâtel (Photo G. Wicky)



avec l'architecte Luca Merlini et le journaliste Michel Jeannot.

*M. B. :* A Yverdon, on constate qu'il y a peu de nouveaux bureaux dans la région, alors que les projets se multiplient.

*T. :* Des collaborations interrégionales (économie, tourisme, transports, etc.) se sont-elles développées dans la région des trois lacs depuis Expo.02 ?

*P. D. :* Selon le responsable de « Tourisme Neuchâtelois » Yann Engel, Expo.02 a eu un très fort impact économique durant la manifestation sur le plan touristique. Une augmentation des nuitées de 60% a été enregistrée. Expo.02 a également permis d'accélérer l'implantation des systèmes de réservations électroniques dans les hôtels et d'accroître l'obtention du label de qualité du tourisme suisse. Aujourd'hui, les seules traces tangibles sont le réseau HPM (Human Powered Mobility) du Seeland et l'Hôtel Palafitte à Monruz. C'est très peu !

*M. B. :* Oui, la dernière concrétisation de cette collaboration est la piscine couverte qui est financée par un ensemble de communes situées dans le Nord vaudois. Par ailleurs, la Municipalité a validé le principe d'un projet d'agglomération qui sera soumis prochainement au Conseil communal pour obtenir les crédits d'études nécessaires.

*F. K. :* Il n'y a pas eu, à ma connaissance, de partenariat ou de projets communs d'importance réalisés entre les villes sites après Expo.02.

*T. :* Avez-vous le sentiment qu'il y ait eu des occasions manquées que la présence d'Expo.02 aurait pu favoriser ?

*F. K. :* Pour ma part, la plus grande occasion manquée est certainement celle d'avoir investi plusieurs centaines de millions de francs sur les sites pour finalement ne laisser, après six mois de manifestations, aucune trace notable de celle-ci. Tout au long du projet, la direction d'Expo.02 s'est montrée





Projet d'aménagement du Parc des Rives à Yverdon-les-Bains  
Paysagegestion, Lausanne

### Le Parc des Rives à Yverdon-les-Bains

Le vaste espace libéré par le départ de l'hippodrome et simplifié par le passage d'Expo.02 représente une extraordinaire opportunité pour les Yverdonnois de se rapprocher de leur lac.

Par l'amélioration des promenades le long des canaux et l'animation d'un nouveau parc au bord du lac, les habitants profiteront mieux de ces différentes rives jusqu'ici sous-utilisées.

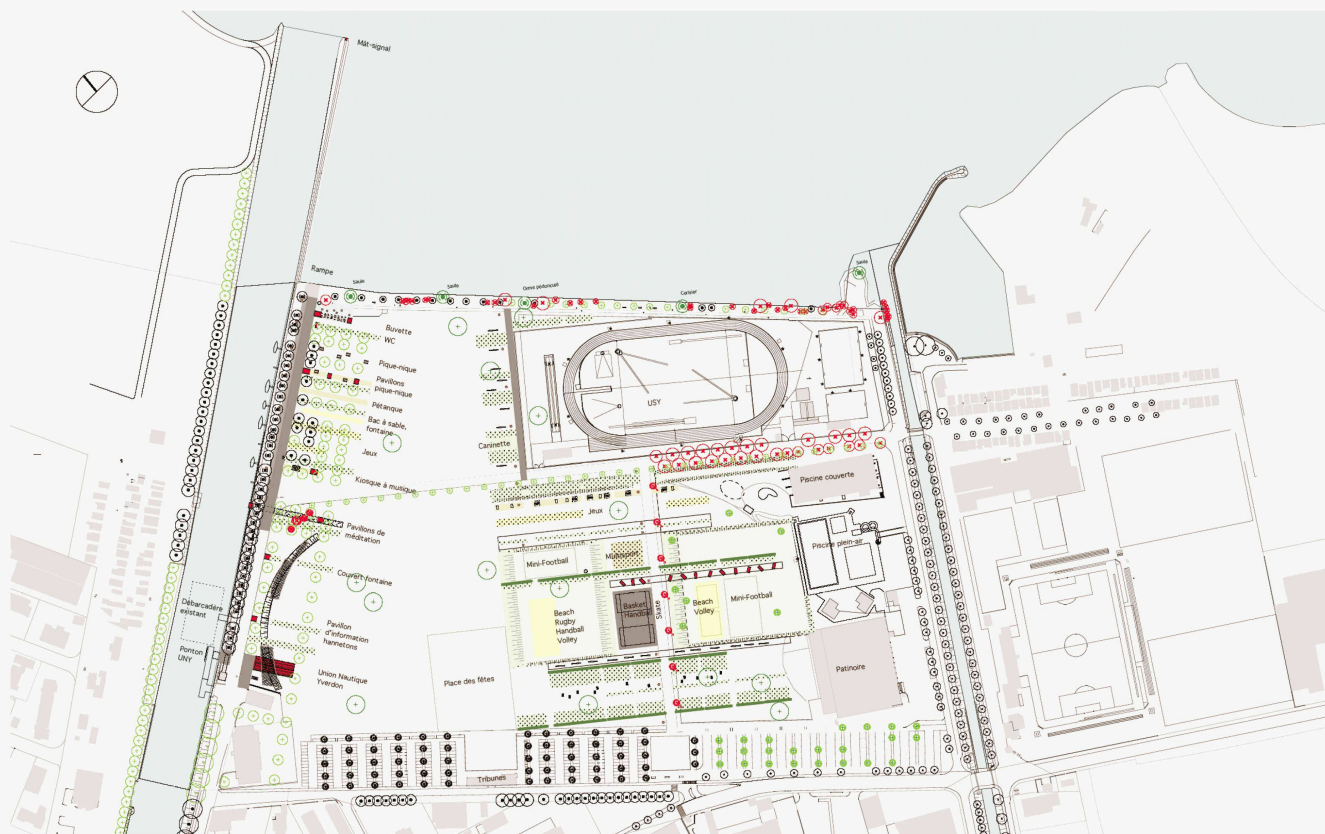
D'un canal à l'autre, le parc des rives est structuré en quatre « bandes » différenciées :

- le quai de la Thielle devient une promenade plantée d'un mail de peupliers et animée par une série de petits équipements souvent reliés à l'eau : union nautique, bassin, jeux, débarcadère, buvette, môle d'accès au lac...
- entre les tribunes de l'hippodrome et le lac s'étend une vaste pelouse comprenant la nouvelle place des fêtes, libre pour tous les usages et installations éphémères...
- plus à l'est une large bande est dévolue aux loisirs, aux sports et aux jeux, structurée parallèlement au chemin des bosquets par une série de plantations colorées protégeant de la bise. L'anneau d'athlétisme et les dégagements de la piscine font partie de cet ensemble.
- enfin, le long de la promenade arborée du Canal Oriental prend place une série de grands équipements à caractère régional : patinoire, piscine ouverte et couverte, puis peut-être restaurant au bord de l'eau et agrandissement du port de plaisance.

La rive du lac est signalée par une ligne de peupliers d'Italie verticaux, le chemin des bosquets est ombragé par une rangée de petits arbres, et le parking le long de l'avenue de l'hippodrome est planté de pins sylvestres. Enfin le feuillage de quelques peupliers trembles disséminés dans le parc s'agitait avec les plus petites brises.

Le design général du parc est inspiré des rationalités agricole et urbaine, sa maintenance sera autant que possible mécanisée et extensive, donc économique.

Paysagegestion, Lausanne





très réticente, voire s'est opposée aux développements de synergies entre les réalisations d'Expo.02 et celles de la Ville de Bienne. C'est sous la pression des instances politiques et techniques de la ville de Bienne que l'on a pu finalement réaliser au bord du lac, avec une participation d'Expo.02, des constructions et aménagements définitifs en lieu et place des réalisations provisoires planifiées (déplacement du port, nouveau débarcadère, réfection du bâtiment de plage ou encore nouveau bâtiment pour la société de navigation).

*P. D.* : Oui, on aurait pu faire beaucoup mieux. La Commune de Neuchâtel aurait bien voulu conserver quelques traces de l'exposition, à savoir :

- le maintien du Palais de l'Equilibre, mais le crédit a été refusé par le Conseil général,
- le réaménagement des Jeunes Rives, projet amendé par le législatif avec suppression du « road house » (couvert de la place rouge) qui, à la suite d'un référendum populaire, a été refusé par 61 % de la population.

On aurait visuellement gardé une trace tangible d'Expo.02, comme témoignage et souvenir vivant. Mais comme l'affirme Rudolf Rast, son ex-directeur technique, « le souvenir c'est aussi la mémoire ».

*M. B.* : Certains regretteront qu'aucune infrastructure n'ait survécu à Expo.02, comme par exemple le nuage Blur.

Markus Baertschi, chef du service de l'urbanisme  
cp 355, CH - 1401 Yverdon-les-Bains

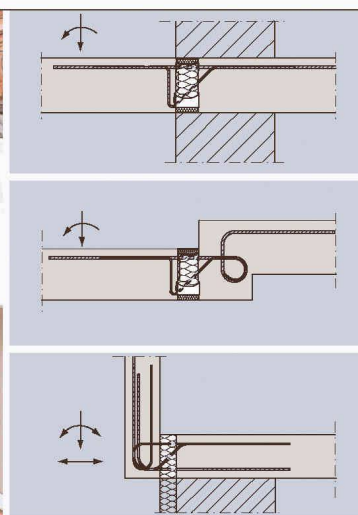
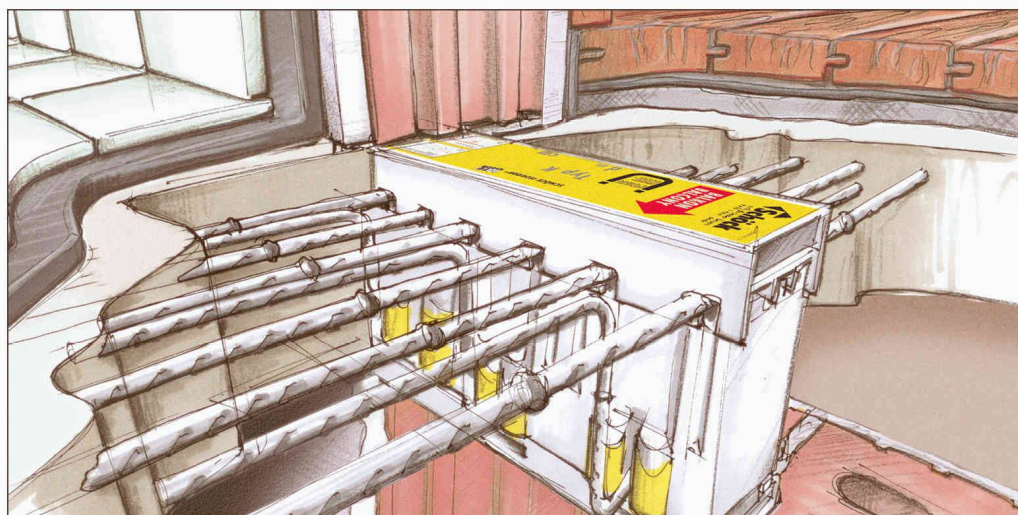
Philippe Donner, architecte cantonal  
Tivoli 5, cp 55, CH - 2003 Neuchâtel

François Kuonen, chef du département de l'urbanisme  
Rue Centrale 49, CH - 2502 Bienne

Charles-Henri Lang, architecte cantonal  
Grand-Rue 32, cp, CH - 1701 Fribourg

Propos recueillis par Francesco Della Casa

(Sauf mention, les illustrations ont été fournies par les architectes)



## SCHÖCK ISOKORB®, À PRÉSENT SELON SIA 262: L'ASSORTIMENT LE PLUS COMPLET SUR LE MARCHÉ SUISSE!

Avec notre produit de pointe parmi les raccords de balcon isolés thermiquement pour les constructions en béton, acier et bois, vous résolvez chacune de vos tâches à la perfection.

Demandez le nouveau catalogue et la liste de prix en français, allemand ou italien!

Vous trouverez des informations plus complètes sous [www.schoeck-ebea.ch](http://www.schoeck-ebea.ch)

Schöck-ebea Bauteile AG · Neumattstrasse 30 · 5000 Aarau · Tél. 062 834 00 10 · Fax 062 834 00 11

**Schöck-ebea**

**HTE  
MODUL**