

Zeitschrift: Tracés : bulletin technique de la Suisse romande
Herausgeber: Société suisse des ingénieurs et des architectes
Band: 129 (2003)
Heft: 24: Montrer Suisse

Sonstiges

Nutzungsbedingungen

Die ETH-Bibliothek ist die Anbieterin der digitalisierten Zeitschriften auf E-Periodica. Sie besitzt keine Urheberrechte an den Zeitschriften und ist nicht verantwortlich für deren Inhalte. Die Rechte liegen in der Regel bei den Herausgebern beziehungsweise den externen Rechteinhabern. Das Veröffentlichen von Bildern in Print- und Online-Publikationen sowie auf Social Media-Kanälen oder Webseiten ist nur mit vorheriger Genehmigung der Rechteinhaber erlaubt. [Mehr erfahren](#)

Conditions d'utilisation

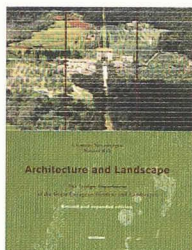
L'ETH Library est le fournisseur des revues numérisées. Elle ne détient aucun droit d'auteur sur les revues et n'est pas responsable de leur contenu. En règle générale, les droits sont détenus par les éditeurs ou les détenteurs de droits externes. La reproduction d'images dans des publications imprimées ou en ligne ainsi que sur des canaux de médias sociaux ou des sites web n'est autorisée qu'avec l'accord préalable des détenteurs des droits. [En savoir plus](#)

Terms of use

The ETH Library is the provider of the digitised journals. It does not own any copyrights to the journals and is not responsible for their content. The rights usually lie with the publishers or the external rights holders. Publishing images in print and online publications, as well as on social media channels or websites, is only permitted with the prior consent of the rights holders. [Find out more](#)

Download PDF: 05.02.2026

ETH-Bibliothek Zürich, E-Periodica, <https://www.e-periodica.ch>



ARCHITECTURE AND LANDSCAPE

Clemens Steenbergen & Wouter Reh

Texte anglais
Editions *Birkhäuser*, Bâle, 2003
ISBN 3-7643-0335-2, Frs 88.-, 58 euros

Au cours de ces vingt dernières années, l'architecture du paysage a quitté son statut de parent pauvre de la recherche en matière d'architecture et d'urbanisme. Plusieurs institutions universitaires ont entamé un travail systématique d'analyse historique de ce vaste corpus.

Le présent ouvrage, qui compte quatre cents pages, est une version révisée et complétée de l'édition de 1985, réalisée sous la direction des auteurs par la chaire d'architecture du paysage de l'université technique de Delft.

Des trois principaux chapitres, le premier est consacré à la Renaissance italienne et présente les jardins de la Villa Médicis, de Boboli et de la Villa Gamberaia à Florence, l'extraordinaire Villa Cetinale à Sienne, le Cortile del Belvedere et la Villa Giulia à Rome, la Villa D'Este à Tivoli, la Villa Aldobrandini à Frascati, et deux villas palladiennes, la Villa Emo à Fanzolo et la Rotonda à Vicence. Le second chapitre s'attache principalement à l'œuvre de Pierre et d'André Le Nôtre, avec les jardins de Vaux-le-Vicomte, de St-Germain, de St Cloud, de Versailles et des Tuileries. Le dernier chapitre traite de la tradition du Jardin anglais, en décrivant les jardins de Castle Howard, Stowe, Bramham, Blenheim, Rousham, Stourhead, Harewood, Hawkstone, Chatsworth et Regent's Park.

Plusieurs photographies aériennes, des dessins isométriques, une introduction de Sébastien Marot, ainsi qu'une systématisation théorique développée constituent les ajouts principaux de cette nouvelle livraison, éditée avec un soin particulièrement remarquable.

Francesco Della Casa



DAVID CHIPPERFIELD - ARCHITECTURAL WORKS 1990-2002

Avant-propos de Kenneth Frampton

Texte anglais
Editions *Birkhäuser*, Bâle, 2003
ISBN 3-7643-6953-1, Frs 112.-, 75 euros

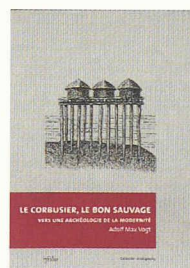
Cette monographie présente plus de soixante projets et réalisations de l'architecte anglais David Chipperfield, qui fut collaborateur de Richard Rogers et de Sir Norman Foster avant de s'établir en 1985.

Dans un texte introductif, Kenneth Frampton relève le caractère prismatique de l'architecture de Chipperfield, qui s'exprime tout particulièrement par l'interaction des volumes intérieurs/extérieurs dans les espaces domestiques, un jeu dont la syntaxe apparaît dérivée de l'œuvre de Tadao Ando.

Le « River and Rowing Museum » de Henley-on-Thames (1989-1997) représente la première commission importante du jeune architecte, qui le signalera à l'attention internationale.

Par la suite, il remporte de nombreux concours internationaux, dont celui pour le Neues Museum sur la Spreeinsel à Berlin, le bâtiment de la BBC à Glasgow ou la Cité des cultures sur le site des usines Ansaldo à Milan.

Francesco Della Casa



LE CORBUSIER, LE BON SAUVAGE - VERS UNE ARCHÉOLOGIE DE LA MODERNITÉ

Adolf Max Vogt

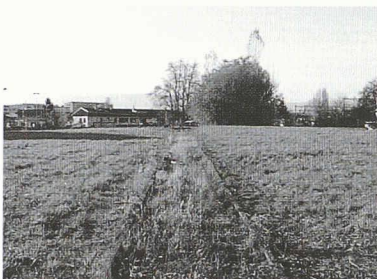
Editions *In Folia*, Gollion, 2003
ISBN 2-88474-505-X, Frs 45.-, 30 euros

Ce remarquable ouvrage théorique explore avec un soin scrupuleux la piste hypothétique reliant l'architecture palafite et l'œuvre de Le Corbusier. L'auteur accumule une série d'indices éclairant l'élaboration des cinq points d'une architecture nouvelle, proclamés en 1926. Celle-ci serait née de la découverte du principe de construction en encorbellement lors du voyage en Orient, et influencée par l'ouvrage « Le Béton armé » de E. Mörsch - traduit par Max Du Bois, ami d'enfance de Charles-Edouard Jeanneret. Le rôle majeur joué par « L'affaire de Genève » dans l'évolution artistique de LC, dont le projet pour le Palais des Nations fut écarté, est également relevé. L'architecte se double alors d'un conférencier polémiste, luttant pour faire triompher ses idées, dont le pilotis devient l'un des arguments clés de son discours public.

Adolf Max Vogt signale ensuite l'utilisation par LC de la cabane de pêcheurs des landes de Bordeaux, pour son ouvrage « Une maison, un palais ». La découverte des huttes des « Crannoges » irlandais, qui le fascinent, coïncide avec les premières publications traitant des habitations lacustres en Suisse. À l'appui de ce faisceau de constatations minutieusement collationnées, l'auteur établit un lien entre la grande curiosité pour la culture de La Tène, qui s'empare de sa région d'origine du temps de la jeunesse de LC, et le rôle majeur joué par le pilotis dans l'élaboration de l'une des théories architecturales les plus fécondes du mouvement moderne.

Francesco Della Casa

Fig. 1 : Site de Malley à Lausanne
(Photo FDC)



LE PALMARÈS SUISSE DU CONCOURS EUROPAN 7

Les résultats du concours international EUROPAN 7, intitulé « Suburban challenge » viennent de tomber. Deux sites étaient proposés en Suisse : Montrevers à Fribourg et la plaine de Malley à Lausanne/Renens. Ce deuxième objet revêt un caractère d'actualité particulier, étant l'un des sites de la future manifestation Lausanne Jardins 2004, d'une part, et ayant fait l'objet d'une mesure de moratoire du Conseil Communal de la Ville de Lausanne, d'autre part.

Le thème d'EUROPAN 7 portait sur les zones résidentielles et propose d'aborder plus particulièrement leur diversité, leur intensité et leur durabilité. Toutes les villes sont confrontées au phénomène de l'étalement, de l'éclatement et de la fragmentation urbaine. L'usage croissant de l'automobile, le développement des centres commerciaux périphériques, la multiplication des complexes de loisirs, l'extension des zones d'activités semblent nous entraîner inexorablement vers le modèle urbain de la « ville dispersée ». Or, on constate une volonté nouvelle d'intervenir sur ces territoires contemporains pour les réorganiser.

Le palmarès, établi par un jury composé de Jean-Pierre Dürig, Regina Gonthier, Tim Heide, Mark Linnemann, David Streiff, Richard Hunziker, Bernard Virchaux, Köbi Gantenbein et Pascale Jacotot, est le suivant :

Fribourg

Lauréat :

- STUTZ Roland (CH) et BRUHIN Martin (CH), architectes, Schongau

Mentions :

- MALCLES Olivier (F), PIAU Kristell (F), JOLY Sidonie, architectes, Lyon

Citations :

- FARAG Mona (D), architecte, Bâle
- ROSSER Paul (CH), STOLL Bruno (CH), architecte, KELLER Simona (CH), graphiste, Steffisburg
- WAGE Magnus (N), BARBIERI PETRELLI Romina (E), MESTRES DOMENECH Maria (E), architectes, Oslo

Lausanne

Mentions :

- TROCH Sofie (B), SLAGMEULDER Gunther (B), VAN DE WERF Kathleen (B), architectes, Sint-Amands
- TRINKNER Michael (D), WALDMANN Dirk (D), architectes, Rotterdam

Citations :

- CATELAND Bruno (F), LESTRA Jean-Baptiste (F), architectes, Lyon
- AYMO-BOOT Skafta (DK), NEZU Yumiko (J), SCHELE Johannes (D), architectes, Amsterdam
- RIENETS Tim (D), HUNDSDÖRFER Rüdiger (D), MORGEN Florian (D), architectes, Berlin

150^E NUMÉRO DE LA REVUE AS-ARCHITECTURE SUISSE

« Inventée » en 1972 par l'éditeur Anthony Krafft, la revue *AS-Architecture suisse* propose d'emblée un concept éditorial, l'archivage en continu des œuvres d'architecture et du génie civil. L'idée est si originale qu'elle ne tarde pas à être reprise ailleurs. Depuis 1991, cette entreprise considérable se perpétue grâce à l'énergie et à l'enthousiasme de Maria Teresa Krafft, ce qui lui permet d'atteindre le cap symbolique du 150^e numéro d'édition.

Mille quatre cents projets, publiés selon un protocole précis, sobre et neutre, documentés sur près de cinq mille pages, déroulent un panorama détaillé de la production architecturale suisse des trente dernières années. Cependant, le hasard de la numération ne doit pas laisser penser à une clôture, tant ce projet repose sur l'idée de la collation continue et patiente des traces bâties qui, à la manière d'une suite ininterrompue de dépôts sédimentaires, modifient lentement le territoire.

AS-Architecture suisse est une entreprise culturelle en croissance qui établit, feuille après feuille, un patrimoine unique. Plus, peut-être, qu'aucune des œuvres qu'elle publie, elle mérite sauvegarde.

AS-Architecture suisse
13, Avenue du tirage
CH - 1009 Pully
Tél. 021 728 04 62

FDC

FDC

ACTUALITÉ