

Les architectes romands distingués à l'issue du concours Europan 5

Autor(en): **Della Casa, Francesco**

Objektyp: **Article**

Zeitschrift: **Ingénieurs et architectes suisses**

Band (Jahr): **125 (1999)**

Heft 22

PDF erstellt am: **20.09.2024**

Persistenter Link: <https://doi.org/10.5169/seals-79660>

Nutzungsbedingungen

Die ETH-Bibliothek ist Anbieterin der digitalisierten Zeitschriften. Sie besitzt keine Urheberrechte an den Inhalten der Zeitschriften. Die Rechte liegen in der Regel bei den Herausgebern.

Die auf der Plattform e-periodica veröffentlichten Dokumente stehen für nicht-kommerzielle Zwecke in Lehre und Forschung sowie für die private Nutzung frei zur Verfügung. Einzelne Dateien oder Ausdrucke aus diesem Angebot können zusammen mit diesen Nutzungsbedingungen und den korrekten Herkunftsbezeichnungen weitergegeben werden.

Das Veröffentlichen von Bildern in Print- und Online-Publikationen ist nur mit vorheriger Genehmigung der Rechteinhaber erlaubt. Die systematische Speicherung von Teilen des elektronischen Angebots auf anderen Servern bedarf ebenfalls des schriftlichen Einverständnisses der Rechteinhaber.

Haftungsausschluss

Alle Angaben erfolgen ohne Gewähr für Vollständigkeit oder Richtigkeit. Es wird keine Haftung übernommen für Schäden durch die Verwendung von Informationen aus diesem Online-Angebot oder durch das Fehlen von Informationen. Dies gilt auch für Inhalte Dritter, die über dieses Angebot zugänglich sind.

Les architectes romands distingués à l'issue du concours Europan 5

Francesco Della Casa,
rédacteur

S'inspirant de la philosophie des *Plans pour une architecture nouvelle (PAN)*, qui virent le jour en France en 1972, *EUROPAN* se définit comme une « fédération européenne d'organisations nationales organisant simultanément des concours d'architecture destinés aux professionnels européens de moins de quarante ans »¹. Depuis 1989, cinq sessions de ce concours ont été mises sur pied, arrêtant à chaque fois un prétexte thématique et des objectifs communs. Cette année, invitées à donner matière à l'intitulé « Les nouveaux paysages de l'habitat - déplacement et proximité », soixante-six villes d'Europe ont proposé les sites qui allaient générer près de mille sept cents projets. Parmi ceux-ci, treize jurys ont désigné cinquante équipes lauréates, soixante-trois mentionnées et quarante-huit citées.

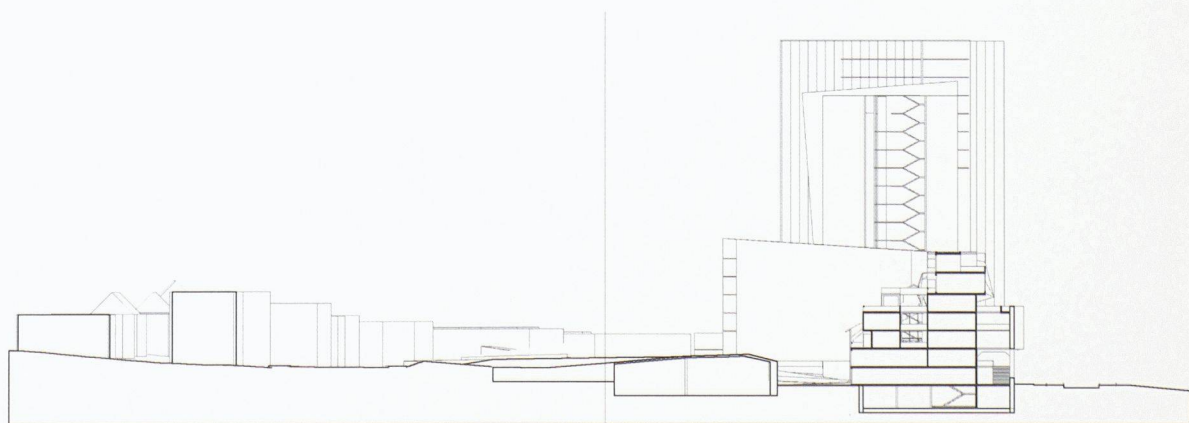
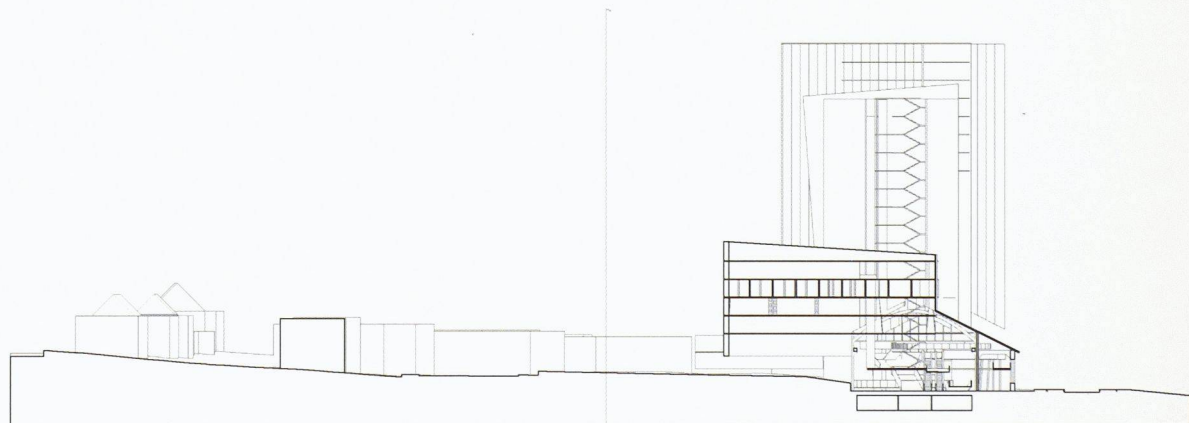
La publication des résultats a, comme lors des précédentes sessions, donné lieu à un forum de discussions rassemblant les participants, les représentants des villes et les maîtres d'ouvrages qui se sont engagés dans un processus de réalisation. Cette manifestation, qui a cette année eu lieu à Genève, a pour but d'augmenter les chances de réalisation des projets primés². En Suisse Romande, rappelons que quelques projets ont d'ores et déjà donné lieu à des réalisations, tel le « Swhome » de Jacques Richter et Ignacio Dahl Rocha ou l'« Ilot 13 » à Genève, de Philippe Bonhôte, Oleg Calame et Yves Vuarambon, alors que d'autres sont en cours de concrétisation, comme le projet de Roland Montrone dans le quartier de Prélaz à Lausanne ou celui du *Team 7H* à Meyrin.

Les projets d'architectes romands distingués cette année par le jury sont présentés ci-dessous, en préambule à la parution d'un ouvrage qui présentera de manière plus générale les résultats de cette session.

Zurich-Affoltern, CECE-Areal

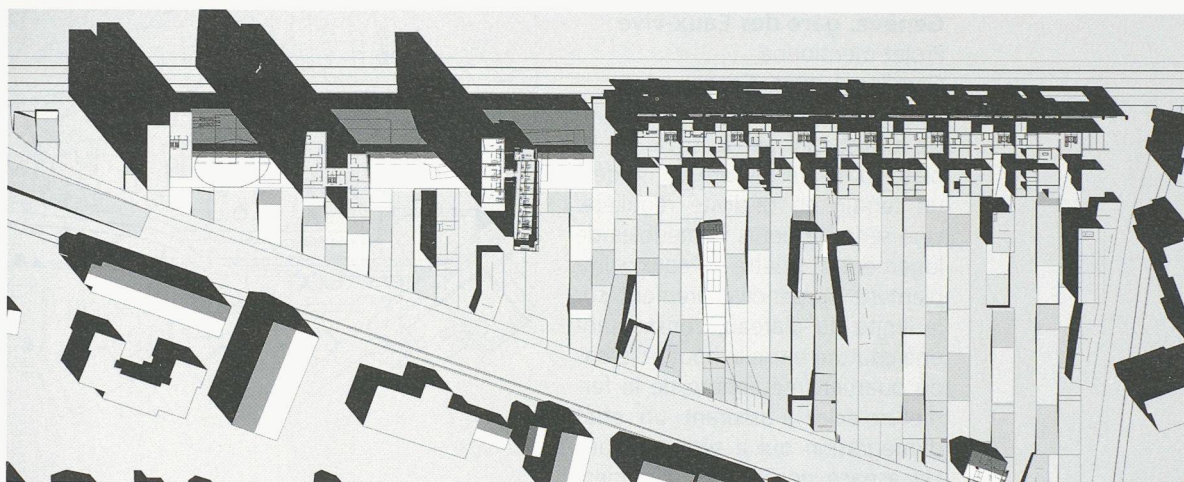
Projet lauréat

Fred Levrat, Zolaykha Sherzad, Antoine Robert-Grandpierre, Versoix



¹ Des renseignements peuvent être obtenus, à propos de l'ensemble des sessions d'Europan, sur le site <<http://www.europan.ch>>

² Un ouvrage récemment paru présente trente-huit projets urbains et architecturaux réalisés ou en cours de réalisation, sous le titre *EUROPAN 2/3/4*, des idées aux réalisations 1993-1999, éditions *UNTIMELY BOOKS*, Athènes 1999, ISBN 960-7424-23-9

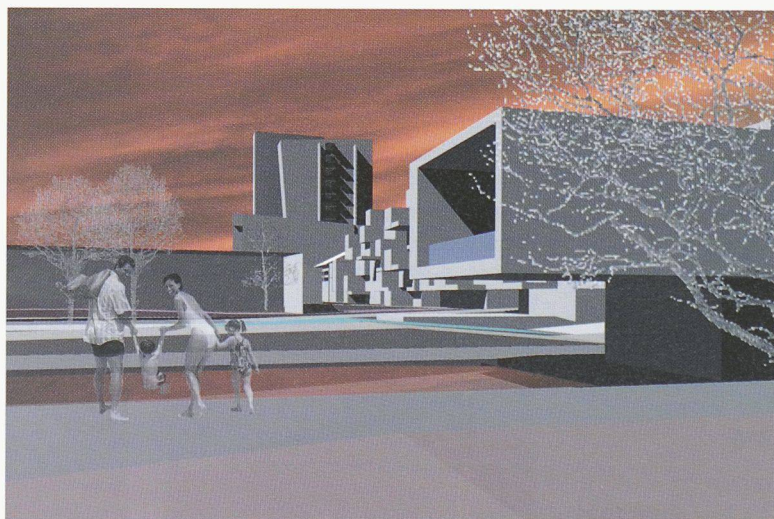
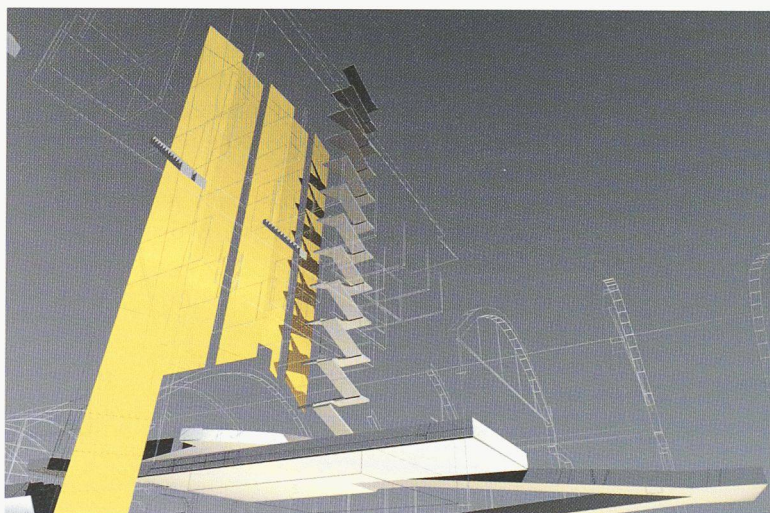


Typologies de proximité

L'intensification du programme peut être obtenue littéralement par la superposition horizontale ou verticale d'espaces. Dans notre proposition pour le site CECE à Zurich-Affoltern nous avons développé tout à la fois la compression verticale et horizontale du programme. La séquence des espaces, du public au privé, de la nature à l'artificialité, de la récréation au travail, a été intensifiée. Le projet s'organise à partir de la halle historique existante, qui orchestre le rythme initial, à partir duquel s'opèrent les variations, entre les modules ou à partir de la séquence d'un des modules.

Même le parc est considéré comme une séquence d'événements, juxtaposant différents biotopes naturels, offrant la possibilité de choix et de reconfiguration, aussi bien que de séparation et personnalisation. En plus du parc, trois typologies de proximité ont été développées.

Fred Levrat

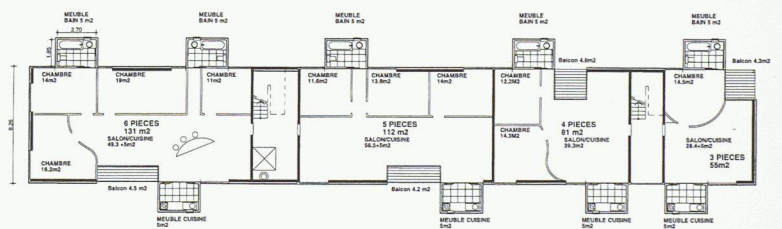
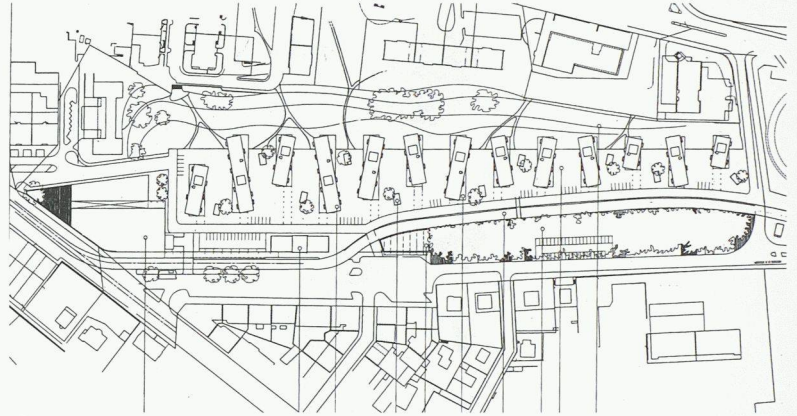
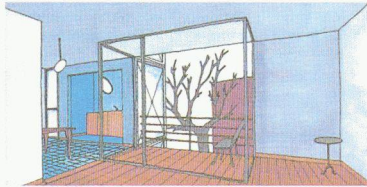


Genève, gare des Eaux-vive

Projet mentionné
Caroline Aubert, Genève

Ce projet démolit le socle de la plate-forme ferroviaire et modèle un terrain en déclivité régulière. Une série de petits immeubles de logement à quatre niveaux s'implantent perpendiculairement sur la limite du plateau, construisant une couture entre le haut et le bas du quartier (métaphore de la fermeture-éclair), assurant un effet d'intégration qui a séduit le jury. Un espace de liaison piétonnière majeur relie le quartier d'habitation existant en limite du site, traverse le nouveau développement, aboutissant à la gare et sur le parvis urbain où l'on trouve le nouveau transport collectif. Le traitement de cet espace est inachevé, limité à des indications schématiques.

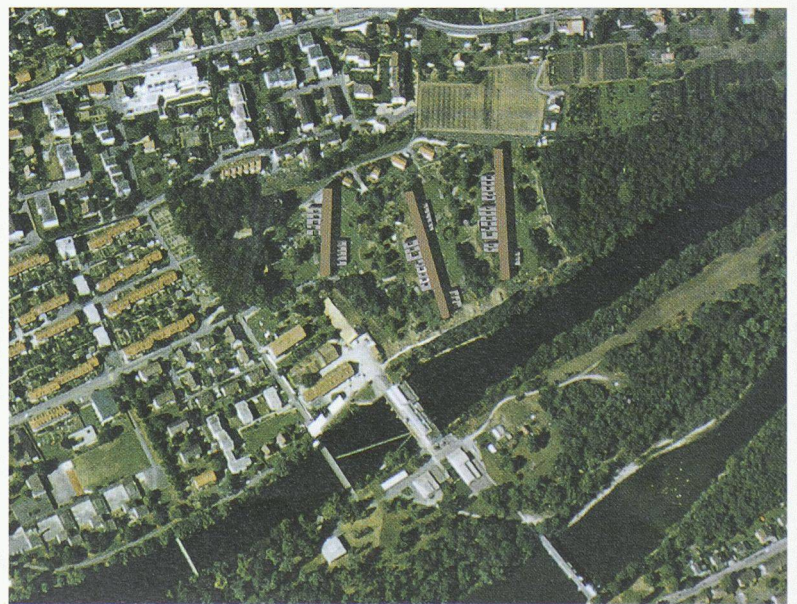
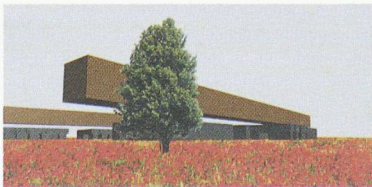
(Rapport du jury, publié dans le supplément à Hochparterre, N°6-7/99)



Aarau, Scheibenschachen

Projet cité
J.-L. Rivier, Lausanne

Le projet propose trois «bâtiments-poutres» en bois, illustrant une nouvelle manière d'habiter la campagne. L'assemblage de logements divers réunis autour de ces poutres crée la diversité, suscitant une certaine sociabilité, le tout étant censé former avec la forêt une unité à l'échelle du paysage. (ibid.)

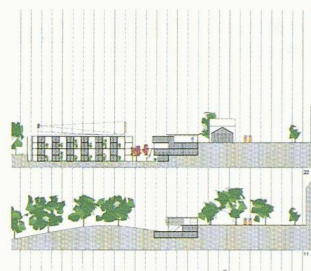
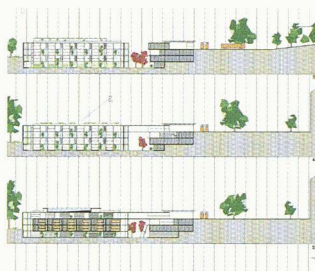
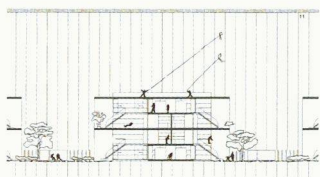


Genève, gare des Eaux-vives

Projet cité

E. Arikok, D. Okay Arikok, Genève

Ce projet déplace la dénivellation vers le haut du quartier, profitant de la topographie pour séparer ce qui est public du logement. Commerce, école et équipements s'établissent dans la rupture de pente. (ibid.)

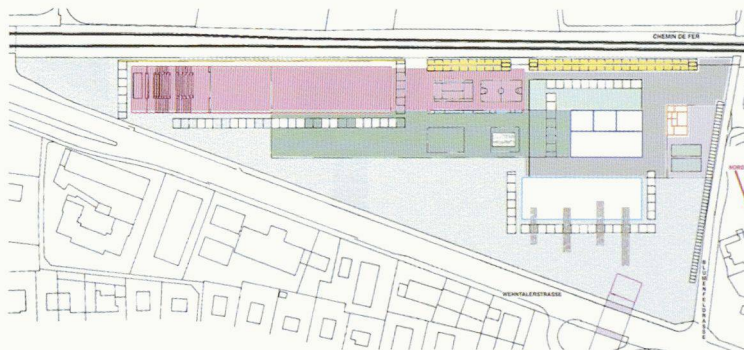


Zurich-Affoltern, CECE-Areal

Projet cité

T.-C. Mangone, Gland

L'originalité de ce projet réside dans la stratégie de sauvegarde des usines et une approche poétique de l'archéologie industrielle. Les usines sont enveloppées de façades habitées en «rideaux fleuris». (ibid.)



Bienne, Weidteile

Projet cité

C. Bender, C. Parmigiani, A. Tomanov, D. Castelli, J. Woessner, Lausanne

Les auteurs ont basé leur leur projet sur la route comme principe générateur. Leur réponse s'attache à la construction architecturée de sa couverture, sans procéder à un camouflage, mais en créant des situations particulières, en veillant à donner de la qualité aux espaces. (ibid.)

