

Car & Drive: un show-room pour la voiture à Hambourg

Autor(en): **Almeida, Philippe de**

Objektyp: **Article**

Zeitschrift: **Ingénieurs et architectes suisses**

Band (Jahr): **119 (1993)**

Heft 26

PDF erstellt am: **19.09.2024**

Persistenter Link: <https://doi.org/10.5169/seals-78093>

Nutzungsbedingungen

Die ETH-Bibliothek ist Anbieterin der digitalisierten Zeitschriften. Sie besitzt keine Urheberrechte an den Inhalten der Zeitschriften. Die Rechte liegen in der Regel bei den Herausgebern.

Die auf der Plattform e-periodica veröffentlichten Dokumente stehen für nicht-kommerzielle Zwecke in Lehre und Forschung sowie für die private Nutzung frei zur Verfügung. Einzelne Dateien oder Ausdrucke aus diesem Angebot können zusammen mit diesen Nutzungsbedingungen und den korrekten Herkunftsbezeichnungen weitergegeben werden.

Das Veröffentlichen von Bildern in Print- und Online-Publikationen ist nur mit vorheriger Genehmigung der Rechteinhaber erlaubt. Die systematische Speicherung von Teilen des elektronischen Angebots auf anderen Servern bedarf ebenfalls des schriftlichen Einverständnisses der Rechteinhaber.

Haftungsausschluss

Alle Angaben erfolgen ohne Gewähr für Vollständigkeit oder Richtigkeit. Es wird keine Haftung übernommen für Schäden durch die Verwendung von Informationen aus diesem Online-Angebot oder durch das Fehlen von Informationen. Dies gilt auch für Inhalte Dritter, die über dieses Angebot zugänglich sind.

Car & Drive

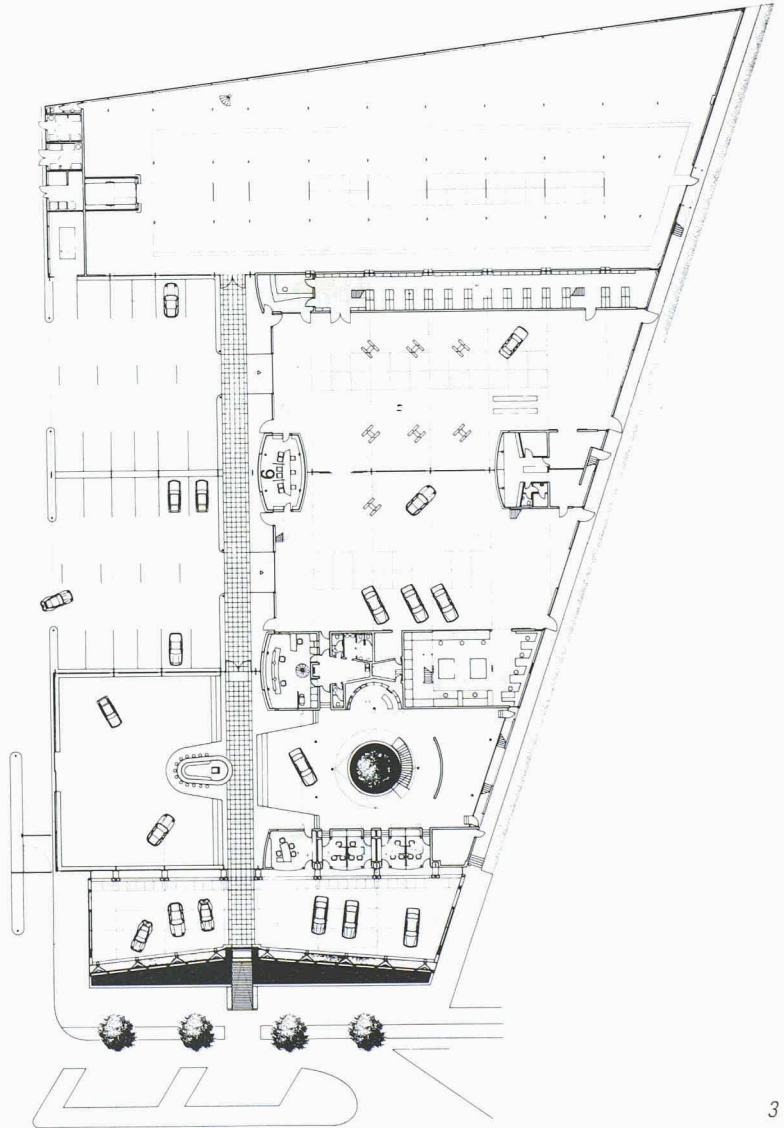
Un show-room pour la voiture à Hambourg

Par Philippe de Almeida,
arch. EPFL SIA
Avenue de Morges 35
1004 Lausanne

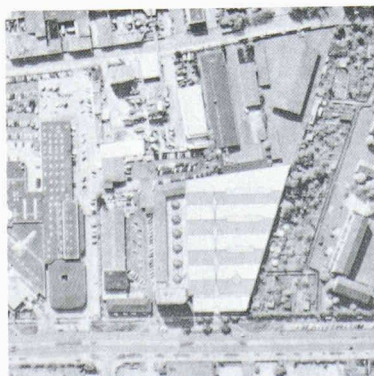
Architectes:
Hadi Teherani et
Wolfgang Raderschall
Hambourg/Cologne

Photos: Flachglas AG

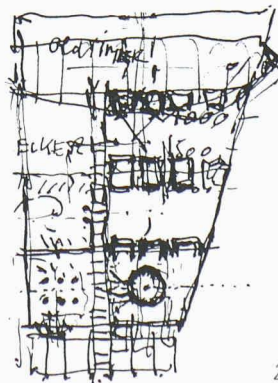
Cette vitrine-façade, partie de l'agrandissement d'un garage existant à Hambourg, est utilisée comme un espace d'exposition temporaire, un *show-room* pour des véhicules de luxe. Le verre, unique matériau choisi par les architectes pour la façade principale, a été mis en oeuvre en le détachant de la structure de façon à jouer sur plusieurs plans différenciés. En effet, les plaques de verre suspendues en biais forment deux prismes purs entre lesquels se situe l'entrée. Ces écailles de verre sont délicatement accrochées, comme prises dans un filet tendu, au mur virtuel généré par la structure. Dans ce projet, la structure ponctuelle supportant la toiture ainsi que le vitrage devient un élément formel et décoratif à part entière, et non plus un simple support. Il en va de même pour l'auvent constitué de plaques de métal rouge émergeant des deux prismes en verre, et maintenu au dessus du sol par des câbles de métal. La marquise semble ainsi jouer avec la gravitation, dans un état de suspension précaire. L'armature et le verre des façades deviennent prétexte à une composition dépouillée tendant à l'abstraction, dont l'aspect visuel est encore accentué par un bassin de marbre noir reflétant les parois et traversé par une passerelle. Ce jeu de juxtaposition et de réflexion est accentué, le soir, par un éclairage indirect conférant à l'ensemble un air de fête qui évoque le goût brillant des marchés, ou encore suggérant une énorme icône étrangement posée dans la banlieue de Hambourg.



3

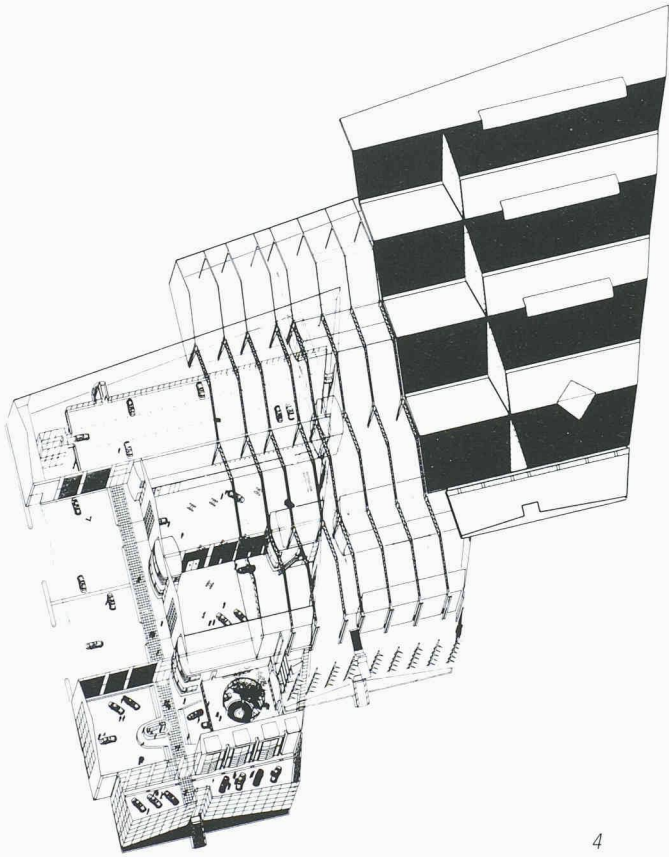


1

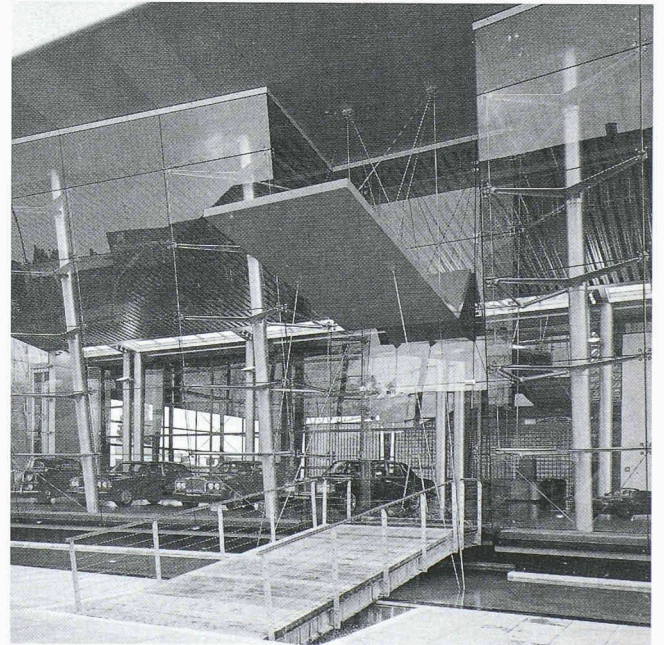
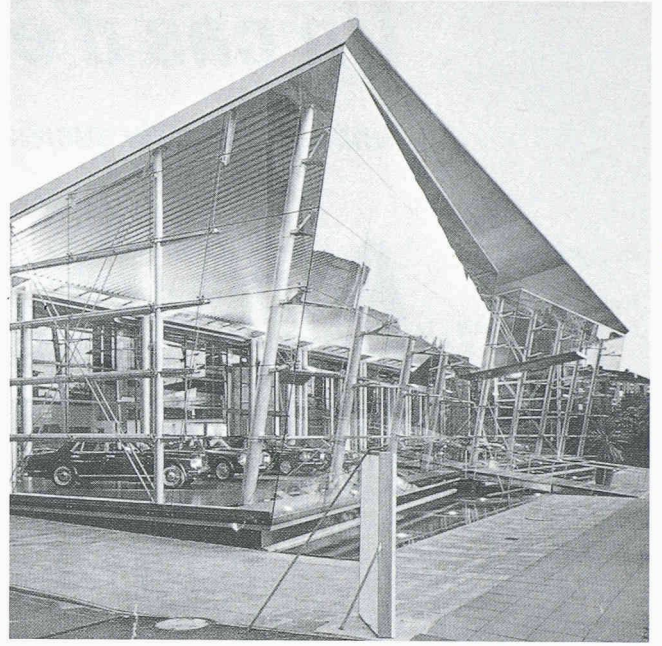


2

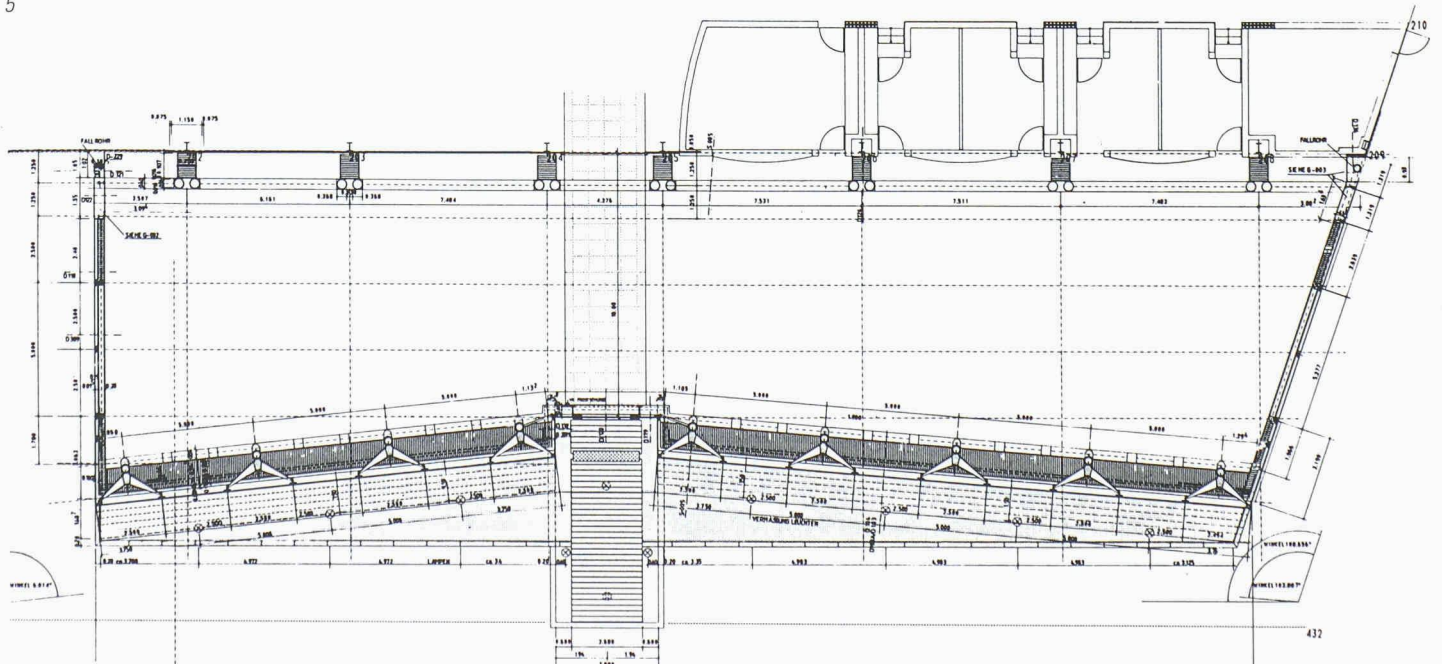
1. Plan de situation
2. Croquis d'intention
3. Plan de rez-de-chaussée
4. Axonométrie éclatée
5. Plan d'entrée de l'espace d'exposition



4



5



432