

Objekttyp: **AssociationNews**

Zeitschrift: **Ingénieurs et architectes suisses**

Band (Jahr): **118 (1992)**

Heft 19

PDF erstellt am: **23.09.2024**

### **Nutzungsbedingungen**

Die ETH-Bibliothek ist Anbieterin der digitalisierten Zeitschriften. Sie besitzt keine Urheberrechte an den Inhalten der Zeitschriften. Die Rechte liegen in der Regel bei den Herausgebern.

Die auf der Plattform e-periodica veröffentlichten Dokumente stehen für nicht-kommerzielle Zwecke in Lehre und Forschung sowie für die private Nutzung frei zur Verfügung. Einzelne Dateien oder Ausdrucke aus diesem Angebot können zusammen mit diesen Nutzungsbedingungen und den korrekten Herkunftsbezeichnungen weitergegeben werden.

Das Veröffentlichen von Bildern in Print- und Online-Publikationen ist nur mit vorheriger Genehmigung der Rechteinhaber erlaubt. Die systematische Speicherung von Teilen des elektronischen Angebots auf anderen Servern bedarf ebenfalls des schriftlichen Einverständnisses der Rechteinhaber.

### **Haftungsausschluss**

Alle Angaben erfolgen ohne Gewähr für Vollständigkeit oder Richtigkeit. Es wird keine Haftung übernommen für Schäden durch die Verwendung von Informationen aus diesem Online-Angebot oder durch das Fehlen von Informationen. Dies gilt auch für Inhalte Dritter, die über dieses Angebot zugänglich sind.

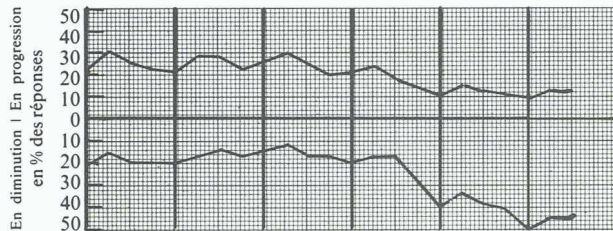
Ein Dienst der *ETH-Bibliothek*  
ETH Zürich, Rämistrasse 101, 8092 Zürich, Schweiz, [www.library.ethz.ch](http://www.library.ethz.ch)

<http://www.e-periodica.ch>

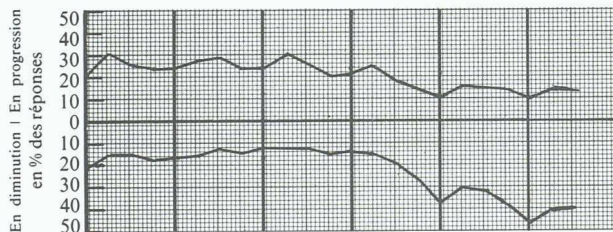
## Degré d'occupation dans les bureaux d'études depuis 1987

Année	1987				1988				1989				1990				1991				1992			
Trimestre	1	2	3	4	1	2	3	4	1	2	3	4	1	2	3	4	1	2	3	4	1	2	3	4

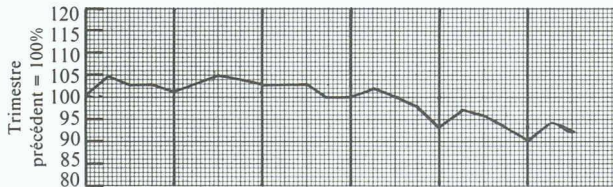
### Rentrée des mandats (Courbe de l'évolution)



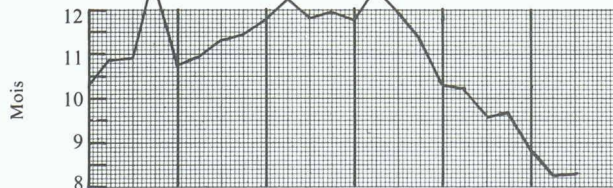
### Evolution du portefeuille des mandats (Courbe de l'évolution)



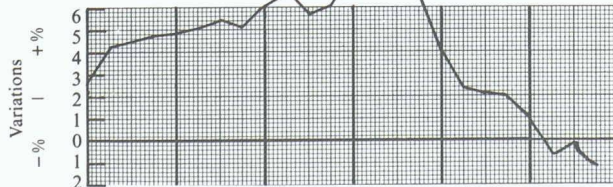
### Portefeuille des mandats (par rapport au trimestre précédent)



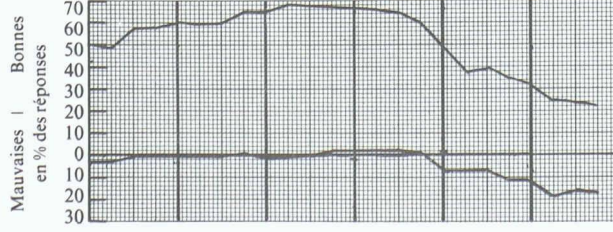
### Réserve de travail en mois



### Variations de l'effectif du personnel en pour-cent, par rapport au trimestre précédent



### Perspectives d'occupation pour le prochain trimestre (Courbe de l'évolution)



## La situation de l'emploi dans les bureaux d'ingénieurs et d'architectes

367

### Juillet 1992

#### Les prévisions conjoncturelles restent peu rassurantes pour les concepteurs

D'après les résultats de la dernière enquête réalisée par la SIA auprès des bureaux d'ingénieurs et d'architectes, le nombre de *nouvelles commandes* n'a pratiquement pas varié par rapport au trimestre précédent. 12% des bureaux interrogés (trimestre précédent: 13%) signalent une augmentation du nombre de nouvelles commandes, tandis que 43,5% (avril: 44%) annoncent toujours une tendance à la baisse. La courbe générale de l'évolution varie dans les différents domaines spécialisés pris en considération dans cette enquête. Fait surprenant, le *génie civil* est le plus durement touché par la situation actuelle. Profitant d'un pourcentage élevé de mandats du secteur public, ce domaine a toujours été jugé relativement stable. Apparemment, les restrictions budgétaires imposées par la Confédération, les cantons et les communes commencent à produire leurs effets. Les ingénieurs civils semblent, eux aussi, ne plus bénéficier dans la même mesure du soutien du secteur public. Tandis que, il y a un an, 16% des ingénieurs civils indiquaient encore une augmentation des mandats du secteur public, ils ne sont aujourd'hui plus que 9%. Les ingénieurs électriciens et les ingénieurs mécaniciens se trouvent dans une situation analogue: seuls 7% (juillet 1991: 20%) des bureaux accusent une hausse du nombre de nouvelles commandes.

En moyenne, le  *carnet de commandes*  n'a pas varié depuis avril. Les ingénieurs électriciens et les ingénieurs mécaniciens constituent néanmoins une exception: en avril, aucun des bureaux ne signalait une augmentation; aujourd'hui, ils sont tout de même 23%. Cette évolution laisse supposer que les exportations contribuent à une reprise conjoncturelle.

Avec une moyenne de 8,4 mois, les  *réserves de travail*  n'ont pas considérablement varié par rapport au tri-

mestre précédent (8,3 mois). Ce chiffre est toutefois inférieur à celui de l'année précédente (9,6 mois). Etant donné que le fléchissement de la conjoncture persiste, on compte, dans le proche avenir, avec une réduction des effectifs de l'ordre de 1,2% (trimestre précédent: 0,3%). Les bureaux d'architectes s'attendent même à un recul de 2,1% (trimestre précédent: 1,5%).

Les bureaux sont sceptiques tant sur la situation actuelle que sur les pronostics à court terme. 64% (trimestre précédent: 64,5%) jugent les perspectives conjoncturelles à court terme bonnes, voire satisfaisantes. 19% (trimestre précédent: 18%) les jugent négatives. Il ressort des résultats de cette dernière enquête que le pourcentage des projets réalisés dans les secteurs privé et public stagne. Les espérances fondées sur une baisse du niveau des taux d'intérêts n'ont pas été remplies. Vu le nombre de surfaces ne trouvant pas de locataires, le secteur des constructions pour l'industrie ou les arts et métiers ne réussira guère, pour l'instant, à sortir du marasme actuel. Dans la construction, la relance est liée à deux conditions: la solution de la question européenne d'une part, et la stabilisation des prix du terrain à un niveau inférieur d'autre part.

## SVIA

### Disposition et conséquences du projet Eurolex - Séminaire

EPFL-Ecublens, auditorium CM1, jeudi 17 septembre 1992, 17 h 30

Destiné à informer les ingénieurs SIA, ce séminaire fera le point sous trois éclairages différents:

- vue d'ensemble de l'adaptation des lois vaudoises touchant les ingénieurs
- résumé de l'ensemble des actions de la SIA quant aux dispositions d'Eurolex
- état de la défense du titre et de la formation des ingénieurs.