

Objekttyp: **Miscellaneous**

Zeitschrift: **Ingénieurs et architectes suisses**

Band (Jahr): **116 (1990)**

Heft 5

PDF erstellt am: **24.09.2024**

Nutzungsbedingungen

Die ETH-Bibliothek ist Anbieterin der digitalisierten Zeitschriften. Sie besitzt keine Urheberrechte an den Inhalten der Zeitschriften. Die Rechte liegen in der Regel bei den Herausgebern.

Die auf der Plattform e-periodica veröffentlichten Dokumente stehen für nicht-kommerzielle Zwecke in Lehre und Forschung sowie für die private Nutzung frei zur Verfügung. Einzelne Dateien oder Ausdrucke aus diesem Angebot können zusammen mit diesen Nutzungsbedingungen und den korrekten Herkunftsbezeichnungen weitergegeben werden.

Das Veröffentlichen von Bildern in Print- und Online-Publikationen ist nur mit vorheriger Genehmigung der Rechteinhaber erlaubt. Die systematische Speicherung von Teilen des elektronischen Angebots auf anderen Servern bedarf ebenfalls des schriftlichen Einverständnisses der Rechteinhaber.

Haftungsausschluss

Alle Angaben erfolgen ohne Gewähr für Vollständigkeit oder Richtigkeit. Es wird keine Haftung übernommen für Schäden durch die Verwendung von Informationen aus diesem Online-Angebot oder durch das Fehlen von Informationen. Dies gilt auch für Inhalte Dritter, die über dieses Angebot zugänglich sind.

communal, directeur de l'Urbanisme de la Ville de Neuchâtel, Neuchâtel; Silvia Gmür, architecte, Bâle; Carlo Malaguerra, directeur, Office fédéral de la statistique, Berne; Roger Portmann, architecte, chef de la Section ouest, Direction bâtiments et immeubles DG PTT, Lausanne; Henri Robert-Charrue, architecte, Delémont; Jost Rogger, vice-directeur, Administration fédérale des finances, Berne; Denis Roy, architecte, Atelier 5, Berne; Jacques-A. Ruprecht, adjoint à la planification postale, Direction générale des PTT, Berne; Beat Schildknecht, architecte, chef de section, Direction générale des CFF, division bâtiments, Berne; Urs Schlegel, chef Division du domaine du 1^{er} arrondissement CFF, Lausanne; Alain-G. Tschumi, professeur EPFL, architecte, La Neuveville; Théo Waldvogel, architecte de la Ville de Neuchâtel, Neuchâtel. Suppléants: André Buhler, conseiller communal, Neuchâtel; Eric Perrette, architecte, Office des constructions fédérales, directeur de l'arrondissement I, Lausanne; Erwin Schmidlin, architecte, Direction d'arrondissement I CFF, chef de section bâtiments, Lausanne. Expert: Claude Monnier, inspecteur de gare CFF, Neuchâtel.

15 projets ont été remis dans les délais exigés. Cinq projets ont été exclus de la répartition des prix.

1^{er} rang, 1^{er} prix (50 000 fr.):

Bauart Architekten, Berne.

2^e rang, 2^e prix (30 000 fr.):

Eric Repele, Neuchâtel.

3^e rang, 1^{er} achat (20 000 fr.):

Jean-Gérard Giorla et Mona Trautmann, Sierre.

4^e rang, 2^e achat (15 000 fr.):

Patrick Mestelan et Bernard Gachet, Lausanne.

5^e rang, 3^e prix (20 000 fr.):

Pierre Denis, Rochefort.

6^e rang, 4^e prix (15 000 fr.):

Thomas Urfer, Fribourg, et Eric Ryser, Saint-Blaise.

7^e rang, 5^e prix (8 000 fr.):

Parel, Jacques Dumas, Lausanne.

8^e rang, 6^e prix (7 000 fr.):

Pierre Boecklin, Genève.

9^e rang, 7^e prix (5 000 fr.):

Werner Harlacher, Neuchâtel.

Le jury recommande à l'organisateur du concours de confier la poursuite des études en vue de l'exécution des travaux à l'auteur du projet classé au premier rang.

Aménagement du site de Géronde à Sierre/VS – Concours d'idées

Ouverture

Le présent concours est organisé par le canton du Valais, représenté par son Service des routes nationales, d'entente avec l'Office fédéral des routes et en collaboration avec la commune de Sierre.

L'objectif du Service des routes nationales est de requalifier l'espace du site de Géronde après le passage de l'autoroute. L'objectif de la commune de Sierre est de définir le réaménagement du site de Géronde et l'urbanisation du site de Sous-Géronde à partir du projet d'autoroute qui a été arrêté.

Adresse

Concours d'idées Géronde, Service de l'édilité et de l'urbanisme, Hôtel de Ville, 3960 Sierre/VS, tél. 027/57 11 71.

Sur proposition du jury, le maître de l'ouvrage pourra attribuer un ou plusieurs mandats pour l'étude de l'aménagement du site de Géronde.

Jury

Bernard Attinger, architecte cantonal, Sion; Stéphane Balmer, conseiller communal, Sierre; Eraldo Consolascio, architecte, Zurich; Jimmy Delaloye, chef du Service des routes nationales, Sion; Pierre Feddersen, architecte-urbaniste, Zurich; Jacques Herzog, architecte, Bâle; Bernard Lassus, architecte-paysagiste, Paris; Serge Sierro, président de la commune de Sierre. Membres suppléants: Paul Berthod, ingénieur de la Ville de Sierre; Jean-Daniel Crettaz, architecte de la Ville de Sierre; Pierre-Alain Croset, architecte, Milan; Stefan Rotzler, architecte-paysagiste, Zurich; Pascal Ruedin, historien d'art, Sierre; Bernard Schwery, ingénieur, Service des routes nationales, Sion. Experts: Walter Indermitte, architecte, Service des bâtiments du canton du Valais, Sion; Romaine Perraudin, bio-

logiste, Sion; Willy Schuler, ingénieur des ponts, Office fédéral des routes, Berne.

D'autres experts pourront être désignés par le jury, selon la nécessité du concours.

Le concours est ouvert à tous les urbanistes, architectes et architectes-paysagistes établis ou domiciliés en Suisse, ainsi qu'aux urbanistes, architectes et architectes-paysagistes suisses établis à l'étranger. Les concurrents sont libres de s'associer et de former des groupes de travail pluridisciplinaires (architectes, urbanistes, architectes-paysagistes, biologistes, hydrogéologues, etc., Suisses ou étrangers). Toutefois un spécialiste ne peut participer qu'avec un seul concurrent.

Une somme de Fr. 250 000.— est mise à disposition du jury pour

l'attribution de 5 à 10 prix et pour d'éventuels achats.

L'inscription est à faire par écrit à l'adresse du concours avec le versement d'un dépôt de Fr. 300.— sur le compte de chèques postal de la Caisse communale de Sierre, 19-3-7. Une photocopie du récépissé du versement est à joindre à la lettre d'inscription. Les intéressés, satisfaisant aux conditions ci-dessus, sont invités à prendre connaissance du règlement et du programme en s'adressant à l'organisateur. Sur demande, le règlement et le programme leur seront envoyés gratuitement. Les questions relatives au concours seront adressées jusqu'au 19 mars 1990 à l'adresse de l'organisateur. Les projets seront envoyés jusqu'au 31 août 1990 à l'adresse du concours.

Lettre ouverte

Questionnaire aux architectes¹

Monsieur le Rédacteur en chef,

Comme ingénieur civil, je suis heureux de vous communiquer que je ne ressens aucun «malaise» en ce qui concerne la SIA. Au contraire, il me semble que cette association s'ouvre sur d'autres horizons, ce qui ne peut être que bénéfique.

En ce qui concerne la «prolifération» des normes, il est bien évident qu'il y a problème, mais l'instigation européenne en crée d'autres, et à quelle échelle!

En ce qui concerne notre «journal», il me semble qu'il est déjà parfait et qu'il s'améliore encore, notamment grâce aux chroniques cantonales détaillées.

Courage donc pour continuer sur cette voie!

Restant à disposition, je vous présente, Monsieur le Rédacteur en chef, mes salutations distinguées.

Olivier Barde, ingénieur civil
4, bd des Promenades, 1227 Carouge-Genève

¹Voir IAS 17/89, pp. 401-404.

Actualité

Qualité et contrôle du béton

Séminaire, jeudi 5 avril 1990 à 9 heures, EPFL, Ecublens

Ce séminaire, destiné aux ingénieurs, architectes et cadres d'entreprise, ainsi qu'aux responsables des administrations et aux concepteurs de grands travaux et bâtiments, portera sur les thèmes suivants, traités successivement par des conférenciers:

- objectifs, fonctionnement et applications du Plan d'assurance de qualité;
- études de formulation et de convenances du béton d'ouvrages d'art et autres; mise au point d'un béton conforme aux performances recherchées, compte tenu des moyens disponibles;

- nouvelles méthodes d'examen du béton durci à l'aide du microscope optique; ces méthodes permettent de visualiser sur coupes minces les imperfections du béton durci;

- les méthodes de contrôle de la résistance au gel et aux sels de déverglaçage des bétons durcis; énumération des principales méthodes et leurs critères d'appréciation;

- évaluation de la résistance au gel et aux sels de déverglaçage par contrôle du béton frais, selon la norme SIA 162. Ce séminaire est organisé par le Centre de recherches et conseils techniques de l'industrie suisse du ciment (TFB). Le

nombre des participants est limité à 150, et les inscriptions seront prises en considération dans l'ordre chronologique de leur arrivée.

Délai d'inscription: 20 mars 1990.

Finance d'inscription: Fr. 300.—.
Renseignements et inscription auprès du TFB:

- Lindenstrasse 10, 5103 Wildeggen, tél. 064/531771
- rte de Vernier 140, 1214 Vernier, tél. 022/7969686.

Secteur principal de la construction: stabilité au niveau des commandes

Les enquêtes conjoncturelles effectuées par la Société suisse des entrepreneurs (SSE) au début d'octobre 1989 pour l'ensemble du secteur principal de la construction font apparaître les premiers signes d'une situation générale plus difficile.

Cumulée sur neuf mois, l'entrée des commandes a stagné en valeurs réelles par rapport à la même période de l'année précédente, avec de légères diminutions dans le domaine du bâtiment et de modestes accroissements dans le génie civil. Bien que l'augmentation de la production ait connu un certain ralentissement, on relève dans l'ensemble de nouvelles hausses, notamment dans le secteur public. Compte tenu de l'indice pondéré des coûts de production SSE, les valeurs nominales contenues dans l'encadré sont de quelque 4 points/pour cent inférieures en valeurs réelles.

Au 3^e trimestre 1989, l'entrée des commandes dans le bâtiment et le génie civil n'a plus atteint le niveau réel de la période comparable de l'année précédente. L'absence de nouvelles commandes se manifeste surtout dans le domaine de la construction privée. L'entrée des commandes en valeurs nominales dans la construction artisanale et industrielle, qui était jusqu'à présent l'un des principaux piliers de l'évolution conjoncturelle, est de 3% inférieure au niveau comparable de l'année précédente au cours des neuf premiers mois de l'année. On note également dans la construction de logements, pour le 3^e trimestre 1989, moins de commandes en valeur nominale (-1%) par rapport à la même période de l'année précédente. Les conditions générales plus difficiles que connaît la

branche de la construction, en raison des augmentations massives des intérêts des crédits de construction et des taux hypothécaires, des prix des terrains élevés ainsi que des mesures urgentes sur le droit foncier adoptées récemment par le Parlement, exercent ainsi leurs premiers effets sur l'entrée des commandes. La production continue cependant de marcher à plein régime. L'activité de construction au cours des neuf premiers mois a augmenté de 7,6% par rapport à l'année précédente avec les différences régionales que l'on connaît.

Etat des commandes et inventaires des entreprises de construction

Etat donné l'évolution dans le génie civil et en raison de nombreuses commandes de grande envergure dans la construction ferroviaire et celle des routes nationales, la tendance est à la hausse au niveau du carnet global de commandes par rapport à l'année précédente; le plein emploi est assuré pour environ neuf mois.

Face à cette situation favorable et persistante de l'occupation, les entreprises du secteur principal de la construction ont acheté, au cours du 3^e trimestre 1989, davantage encore de machines, engins et matériels d'exploitation (+18%). Cette volonté affirmée et durable d'investir tient notamment au fait qu'il est toujours difficile de trouver de la main-d'œuvre sur un marché du travail complètement asséché, mais s'explique aussi par les travaux de grande envergure réalisés ces temps derniers et qui font appel à des machines toujours plus perfectionnées et plus onéreuses.

Comparaison par rapport à l'année précédente en pour-cent

Janvier-septembre	Entrée des commandes		Activité de construction	
	nominale	réelle	nominale	réelle
Bâtiment et génie civil	+4,2	±0,0	+7,6	+3,4
Secteur privé	+2,3	-1,9	+6,4	+2,2
Secteur public	+7,2	+3,0	+9,8	+5,6

EPFL

Cycle d'études postgrades en génie urbain 1990

Conception et réalisation des structures en site urbain

A l'intérieur du cycle d'études postgrades en génie urbain qu'organise le Département de génie civil de l'EPFL du 15 janvier au 14 décembre 1990¹, les modules 7 et 8 abordent la conception générale de la structure.

Cette conception concerne les choix de la répartition et des dimensions des porteurs, le choix des matériaux et des procédés de construction. Une structure doit être conçue de façon à répondre le mieux possible aux exigences posées par l'urbanisation et l'exiguïté du chantier et par la recherche d'une solution économique, rapidement exécutable, de grande qualité de fonctionnement, de sécurité et de durabilité.

Ces modules s'adressent en premier lieu aux ingénieurs civils désireux d'élargir leur horizon et d'acquiescer ou d'approfondir des connaissances de

concepteur généraliste. Des architectes engagés dans la réalisation des ouvrages pourront également profiter de ces enseignements.

Bien que les modules 7 et 8 forment un tout, ils peuvent néanmoins être suivis séparément. Les participants à un module complet (cours, exercices, séminaires et contrôle des connaissances) recevront une attestation. On peut également assister aux cours seulement, en tant qu'auditeur. Aucune attestation ne sera alors délivrée. La finance de participation est de Fr. 300.— par module. Chaque module a lieu sur deux semaines: du mardi 17 avril au vendredi 27 avril pour le module 7; du lundi 30 avril au vendredi 11 mai pour le module 8.

Délai d'inscription: 28 février 1990.

Renseignements et inscription auprès des responsables du cours, MM. Renaud Favre, professeur, et Michel Crisinel, chef de section.

¹JAS 13/89, pp. 113-114.

L'EPFL demandée à Sophia-Antipolis

Le Conseil général des Alpes-Maritimes (France) a proposé à l'Ecole polytechnique fédérale de Lausanne d'installer une Ecole d'ingénieurs en communication dans le plus important parc technologique d'Europe, à Sophia-Antipolis près de Nice. Pour être en mesure de répondre à cette demande, et en accord avec le Conseil des Ecoles polytechniques fédérales et le Conseil fédéral, l'EPFL a décidé de lancer une étude de faisabilité en étroite liaison avec les instances fédérales concernées et les Services généraux du département des Alpes-Maritimes. L'International Institute for Management Development (IMD) a accepté de s'associer à

l'étude.

L'école souhaitée à Sophia-Antipolis serait intégrée au Centre international de communication avancée (CICA); elle devrait comprendre des laboratoires de recherche et délivrer, sous la responsabilité de l'EPFL, un titre d'ingénieur en communication équivalant aux titres décernés par les Ecoles polytechniques fédérales.

Les responsables de la haute école lausannoise espèrent donner une réponse à cette demande en été 1990. Pour l'instant, ils relèvent l'intérêt d'une synergie avec la zone de télécommunications avancée que représente Sophia-Antipolis.

Superordinateur de l'EPFL: 1,7 milliard d'opérations à la seconde

Un groupe de chercheurs du Centre de recherche en physique des plasmas (CRPP) de l'EPFL a gagné le concours international «Cray Gigaflop Performance Award» en exécutant son programme «Terpsichore» sur un Cray-YMP à huit processeurs.

Les physiciens David V. Anderson, W. Anthony Cooper, Ralf Gruber et Ulrich H. Schwenn ont atteint une puissance de calcul de 1,708 Gflop/s¹.

Au total, vingt programmes arrivant à plus de 1 Gflop/s ont

été soumis à ce concours. Le programme obtenant le deuxième meilleur score, une contribution de NASA-Langley, a atteint 1,586 Gflop/s.

«Terpsichore» est utilisé pour étudier la stabilité d'un gaz ionisé très chaud confiné par des champs magnétiques, comme cela se réalise dans les expériences de fusion thermonucléaire.

¹1 Gflop/s = 1 gigaflop à la seconde = 1 milliard d'opérations à virgule flottante par seconde.



HABITAT & JARDIN '90

Beaulieu
Lausanne

Du 3 mars au
11 mars 1990

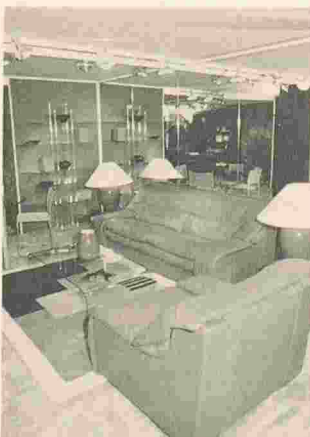
Habitat & Jardin 90: le salon où bâtir ses rêves

Comme le montre un sondage exclusif Habitat & Jardin, les Romands se passionnent pour leur habitat. Rêvant d'intérieurs douillets, ils s'adonnent sans restriction aux délices du «cocooning». Pour construire leurs rêves, Habitat & Jardin 90 s'apprête à accueillir quelque 420 exposants sur 34000 m²; le Palais de Beaulieu affiche complet.

En progression constante depuis sa fondation en 1982, Habitat & Jardin connaît un succès qui ne se dément pas. Plus de 100000 personnes ont en effet visité cette exposition en 1989. Cette forte affluence attire un nombre croissant d'exposants, dont plusieurs ont dû être refusés cette année en raison du manque de place. La situation changera heureusement en 1991 puisque le salon occupera alors toute la surface du Palais de Beaulieu - qu'il partage actuellement avec Camping & Caravaning.

Pavillon «Miroirs et lasers»

Pour sa neuvième édition, Habitat & Jardin propose une large palette d'animations, au premier rang desquelles on citera un inédit: «Miroirs et lasers».



Design et «cocooning» au cœur d'Habitat & Jardin 90.

Ce spectacle son et lumière invite le visiteur à se plonger dans le monde incertain des images, où les reflets restituent l'espace autant qu'ils le recréent. Au-delà de l'aspect jeu de ce pavillon, «Miroirs et lasers» souligne la noblesse d'un matériau - le miroir - qui joue un rôle important dans la décoration intérieure et s'affiche de plus en plus en façade.

Bourse des places d'apprentissage sur Videotex

Toutes les branches de la construction connaissent aujourd'hui une pénurie chronique de main-d'œuvre. En grande première suisse, Habitat & Jardin 90 propose une bourse des places d'apprentissage sous forme informatisée. Par le biais du Videotex, les jeunes pourront accéder gratuitement à une base de données rassemblant un millier d'adresses. Fonctionnant en circuit fermé durant l'exposition, cette bourse pourra ensuite être consultée à domicile, 24 heures sur 24.

Exposition internationale European

Forum romand de la construction, Habitat & Jardin a toujours voué à l'architecture une attention particulière. Son espace domotique accueille en 1990 le concours européen d'architecture European. Vingt et un projets seront ainsi présentés sous forme de maquettes et de dessins. C'est, en première suisse et européenne, une relecture de l'exposition «Habiter en Europe» organisée du 12 décembre au 15 janvier à Paris. Lausanne amorce ainsi l'itinérance d'une exposition amenée à voyager, sous des formes modulées, dans plusieurs capitales européennes.

En marge des projets ainsi présentés, Habitat & Jardin propose également plusieurs espaces de projection où le public pour-

ra découvrir de nombreux documents sur l'habitat en Europe. En outre, un forum se tiendra le 6 mars sur le thème «Architectures nouvelles». Le but de cette manifestation est de créer un contact direct entre les auteurs des projets exposés et leurs mandants potentiels. De la création à la réalisation, le pas est souvent difficile à franchir. Habitat & Jardin cherche précisément à susciter cette rencontre nécessaire entre architectes et décideurs, tout en participant à cette vaste réflexion sur le thème de l'habitat.

Séminaire sur l'évaluation des biens immobiliers

Chaque année, Habitat & Jardin met sur pied une journée d'étude de haut niveau, s'adressant aux milieux professionnels. L'évaluation des biens immobiliers a été retenue cette fois comme thème du séminaire du 7 mars.

Ce séminaire réunit plusieurs personnalités romandes qui aborderont et analyseront les problèmes que pose l'évaluation immobilière, non seulement en matière de valorisation intrinsèque ou économique d'un bien, mais également en fonction du marché et de l'évaluation du sol, d'aspects juridiques et fiscaux, du maintien d'un capital immobilier, ainsi que du rôle de l'évaluation lors de transactions (suisse et internationales).

A l'heure actuelle, la Suisse compte un peu plus de 2 millions de bâtiments occupant quelque 560 millions de m² de surface brute au plancher. Ces bâtiments représentent un volume de plus de 2,25 milliards de m³, correspondant à un parc immobilier d'environ 1000 milliards de francs (valeur estimée en 1986) - montant de la couverture de l'assurance immobilière - soit environ quatre fois le revenu national brut de la Suisse.

Rapportée à l'habitant, la valeur patrimoniale du capital investi dans les bâtiments est ainsi de l'ordre de 150000 francs - 50% de ce patrimoine étant des logements.

Ces quelques chiffres soulignent l'importance du parc immobilier dans l'économie suisse et la nécessité par conséquent de maintenir la valeur de ce patrimoine.

Le but de l'évaluation d'un bien immobilier est d'établir une valeur de référence nécessaire pour justifier le montant de la vente, de l'achat, de l'expropriation, de la location, du prêt, de l'assurance, de l'engagement ou de la taxation d'un bien.



Des conseils de «pros».

De nombreux facteurs vont influencer la valeur indirecte:

- de façon indirecte: niveau de vie, taux d'intérêt, réglementations de construction, moyens de transport
- de façon directe: localisation du bien, degré de vétusté ou état d'entretien de l'immeuble, qualité de conception architecturale, etc.

L'objectif de cette journée professionnelle est de présenter différentes approches et divers aspects de l'évaluation des biens immobiliers, en fonction de finalités particulières et contrastées.

Les coulisses de CH-Therm 91, la biennale de l'énergie

Après le grand succès remporté en 1989, CH-Therm se prépare à quadrupler de surface pour sa deuxième édition en 1991. Se déroulant sur six jours dans le cadre d'Habitat & Jardin, CH-Therm s'adresse d'abord aux professionnels du chauffage, confrontés à de nouvelles normes de l'Office fédéral de la protection de l'air.

Tout le secteur du chauffage se restructure en Suisse, en effet, dans la perspective des nouvelles normes édictées pour 1992. Si les prescriptions actuellement en vigueur ne concernent que les installations de grande puissance (supérieure à 1 MW), les nouvelles normes toucheront les systèmes de chauffage à partir de 70 kW déjà, soit tous les petits immeubles. Ces mesures viseront à abaisser radicalement les émissions de NO_x et de CO.

L'ensemble des fabricants a dû relever le défi, et investir des sommes importantes dans la recherche de nouvelles techniques «propres». Cet effort de développement a nécessité l'engagement d'un personnel hautement qualifié, dont le travail porte aujourd'hui ses fruits avec l'apparition des produits «low-nox».

Dans ce climat de rapides mutations, CH-Therm cherche pré-

cisément à faire une synthèse des nouveautés apparues sur le marché.

Rayonnant sur 11000 m², CH-Therm 91 se divisera en six grands secteurs :

- énergie : bois, mazout, gaz, électricité, énergie solaire
- production de chaleur : chaudières, brûleurs, chauffe-eau, couplage chaleur-force, pom-

pes à chaleur, panneaux solaires

- gestion de chaleur : régulation, télégestion
- distribution de chaleur : tuyaux, robinetterie, vannes, pompes, isolation
- climatisation et ventilation
- utilisation : radiateurs, chauffage par le sol, convecteurs, accumulateurs.

Aménagements extérieurs choisis

La société Béton Christen SA à Bâle offre une série de produits exclusifs pour les aménagements extérieurs. Son programme comprend entre autres des dalles et des pavés, des blocs et des marches avec surfaces en granits sablés, ainsi que des fontaines et des bacs à plantes fabriqués en exécutions spéciales. A cela vient s'ajouter toute une série de bornes avec ou sans chaînes, des lampes et des luminaires d'un design particulièrement attrayant, des boîtes aux lettres d'un style nouveau, ainsi que des éléments hautement absorbants pour les murs

antibruit fleuris ou les talus. Il s'agit donc d'un programme bien pensé, de très haute qualité et réalisé dans des matériaux soigneusement sélectionnés.

Béton Christen SA exposera à Habitat & Jardin une sélection de ses produits (La Linia, Avenue, Botanico). L'assortiment complet est présenté toute l'année dans le jardin d'exposition de Bâle, ouvert 24 heures sur 24 et illuminé la nuit.

Béton Christen SA
Matériaux de construction
Case postale
4020 Bâle
Tél. 061/311 78 30

Hunziker Matériaux : construction et agrément

La société anonyme Hunziker + C^{ie} s'emploie depuis 1874 à modeler l'environnement de notre futur. Aujourd'hui, elle a modernisé sa présentation et changé de nom, adoptant la raison sociale simple et concise de « Hunziker Matériaux ». Ses matériaux de construction sont utilisés dans toute la Suisse, fabriqués dans cinq usines différentes. En Suisse romande, le service de conseils et de vente est à Poliez-Pittet (VD).

A l'occasion d'Habitat & Jardin 90, Hunziker Matériaux présente trois de ses produits plus particulièrement.

Le premier est une paroi anti-bruit, en béton Leca, qui combat efficacement et économiquement le bruit de la circulation : la paroi Assorbo. Préfabriquée sous forme d'éléments transposables, elle se met en

place rapidement et s'intègre harmonieusement dans le paysage.

Depuis peu, Hunziker Matériaux fabrique aussi un pavé jusqu'à présent inconnu en Suisse, le pavé Corso ROCBouchardé. Sa face supérieure est rugueuse, ce qui le rend sûr. Un travail mécanique de la surface rend d'autre part apparents les matériaux naturels, ce qui « casse » leur uniformité.

Le système Verduro enfin, avec ses éléments à garnir de plantes, permet de réaliser aussi bien des murs de soutènement que des parois antibruit, jusqu'à 2 m de hauteur (au-delà, on utilisera Verduro Maxi). Verduro est livrable en gris et en brun.

Hunziker Matériaux
1041 Poliez-Pittet
Tél. 021/8811781

EgoKiefer SA : portes et fenêtres

En bois, en bois/aluminium ou en plastique, tous les modèles de fenêtres EgoKiefer sont présentés à Habitat & Jardin, illustrant les développements techniques les plus récents, en fonction des exigences toujours plus sévères sur le plan de l'isolation thermique et phonique et sur celui de l'esthétique.

Grâce à l'imprégnation spéciale longue durée de sa partie en

bois et à la fabrication du cadre avec des frises lamellées, la fenêtre en bois est une véritable fenêtre longue durée à longévité double.

Les fenêtres en plastique ont fait leurs preuves depuis plus de vingt ans. Une technique de laquage spéciale, mise au point par EgoKiefer, permet d'utiliser ces fenêtres dans une gamme illimitée de formes et de co-

loris, tout en offrant une grande liberté dans la configuration des façades, ainsi qu'une qualité fonctionnelle et une sécurité absolument parfaites.

En ce qui concerne les portes, EgoKiefer présente tout spécialement ses dernières nouveautés avec huisserie métallique à peindre ou avec surface thermolaquée finie selon une vaste carte de coloris ; le visiteur peut se faire une excellente idée de la richesse de l'offre en panneaux de porte.

Autre point fort de la présentation EgoKiefer : le système de fenêtre avec store intégré Vari-

bloc, mis au point avec des spécialistes suisses renommés. Il permet d'étudier, de produire et de monter les fenêtres et les stores en parallèle. L'intégration du mécanisme d'entraînement du store dans le dormant de la fenêtre permet d'éviter des travaux ultérieurs sur le bâtiment, ce qui contribue grandement à réduire les délais de mise en place des échafaudages et du montage, tant sur des constructions neuves que sur des bâtiments anciens.

EgoKiefer SA
9450 Altstätten

Portes et portails automatiques Gilgen SA

Gilgen SA est une entreprise spécialisée dans le domaine de l'automatisation des portes et portails. Son assortiment comprend :

- une gamme complète d'entraînements pour l'automatisation de tous les types de portes et portails, ainsi que les accessoires
- une gamme complète de portes automatiques, exclusivement réservées à l'usage des piétons.

Depuis sa fondation, le département de recherche et développement élabore de nombreuses solutions assurant aux

installations un fonctionnement fiable et sûr.

Un grand nombre de développements ont fait l'objet d'un brevet.

Service après-vente

Gilgen SA dispose de 10 succursales dans toute la Suisse, assurant un service d'entretien 24 heures sur 24.

Gilgen SA
Freiburgstrasse 34
3150 Schwarzenburg

Succursales
en Suisse romande :
Gilgen SA, 1025 Saint-Sulpice
Gilgen SA, 1211 Genève 13

Produits nouveaux

WEMA-box, la boîte aux lettres inoxydable

Elément architectural ou carte de visite, la nouvelle WEMA-box, entièrement inoxydable, est avant tout un produit de qualité. Le boîtier proprement dit, façonné en aluminium, est revêtu d'un émaillage résistant aux chocs et appliqué par poudrage. Les portes des compartiments à courrier ou à colis sont faites de profilés d'aluminium, avec éloxage incolore ou vernis teinté appliqué par poudrage. Quant aux zones-poignées, elles sont en matière synthétique de choix.

Très haut, le compartiment du courrier met celui-ci à l'abri des indiscretions ou des vols. Quant à la fermeture, elle est assurée par une serrure de sécurité.

Homologuée par les PTT, la WEMA-box est livrable en version standard (hauteur : 32,7 cm ; largeur : 30,7 cm ; profondeur : 39,5 cm, pour un compartiment) ou en version plus large (32,7 cm ; 40,7 cm ; 29,5 cm). Dix teintes sont offertes à choix ; moyennant supplément, on peut également obtenir

n'importe laquelle des teintes RAL et un certain nombre de teintes NCS.

WEMA SA
Constructions métalliques
Successeur
du dépt métallurgique
de Siegfried Keller SA
22, rte de la Maladière
1022 Chavannes-près-Renens
Tél. 021/691 18 18
Fax 021/691 18 22



Mémento des manifestations ; en gras : organisation SIA (sans garantie de la rédaction)

<i>Sujet ou titre</i>	<i>Date</i>	<i>Lieu</i>	<i>Organisateur ou renseignements</i>
Technique, histoire et société - Cours par J. F. Bergier, professeur, et M. Kohn, président ASHT	Mercredi (dès le 1.11.89) 17-19 h	EPFZ, auditoire G3, Rämistrasse 101, Zurich	Institut d'histoire, EPFZ, 8092 Zurich
Histoire de la technique - Cours par E. H. Beninger, dir., bibliothèque du Deutsches Museum, Munich	Chaque deuxième jeudi 17-19 h	EPFZ, auditoire D 16.2, Rämistrasse 101, Zurich	Institut d'histoire, EPFZ, 8092 Zurich
Hannes Meyer (1889-1954) Architekt, Urbanist, Lehrer - Exposition	19 janvier-4 mars	Deutsches Architektur Museum, Francfort-sur-le-Main	Deutsches Architektur Museum, Schaumainkai 43, D-6000 Francfort 70 (RFA), tél. 069/212 84 71 ou 212 88 44
D. Marques et B. Zurkirchen, architectes, Lucerne: travaux 1980-1990 - Exposition	19 janvier-9 mars	EPFZ-Hönggerberg, foyer de l'architecture	Institut d'histoire et de théorie de l'architecture, EPFZ, 8093 Hönggerberg, tél. 01/377 29 63
Revolutionsarchitektur: Ein Aspekt der europäischen Architektur um 1800 - Exposition	19 janvier-25 mars	Deutsches Architektur Museum, Francfort-sur-le-Main	Deutsches Architektur Museum, Schaumainkai 43, D-6000 Francfort 70 (RFA), tél. 069/212 84 71 ou 212 88 44
Alejandro De La Sota, Madrid: ein Architekt der spanischen Moderne - Exposition	26 janvier-28 février	EPFZ, halle centrale, Rämistrasse 101, Zurich	Institut d'histoire et de théorie de l'architecture, EPFZ, 8093 Hönggerberg, tél. 01/377 29 63
Gestion des infrastructures civiles - Cours (en anglais) par Dimitri A. Grivas	Mercredi 7 février-28 mars 19 h 30	EPFL-Ecublens, salle GC A30	Institut des sols, roches et fondations, DGC-EPFL, 1015 Lausanne
«Haarsträubend», le peigne de l'Antiquité à nos jours - Exposition	7 février-29 avril 10-17 h	Musée Bellerive, Höschgasse 3, Zurich	Musée Bellerive, Höschgasse 3, 8008 Zurich, tél. 01/383 43 76
Groupe des ingénieurs de la SVIA - Assemblée générale ordinaire	Vendredi 23 février 17 h 30	Hôtel Hyatt Continental, Montreux	Secrétariat permanent SVIA, avenue Jomini 8, 1004 Lausanne, tél. 021/36 34 21
URBANA - Exposition sur les transports urbains, la décoration urbaine, les communications, l'urbistique	25 février-1 ^{er} mars	Foire de Padoue (Italie)	Foire de Padoue, I-35131 Padoue, tél. 049/840 111
Essais en cours de construction en béton - Atelier RILEM	26-28 février	Darmstadt (RFA)	Technische Hochschule, Institut für Massivbau, Alexanderstrasse 5, D-6100 Darmstadt (RFA)
L'habitat groupé par Kurt Aellen - Conférence	27 février 20 h 30	Club universitaire, rue Daniel-Colladon 2, Genève	SIA section genevoise, 67, rue Saint-Jean, 1211 Genève 11, tél. 022/732 80 00
Bemessung von Mauerwerkswänden - Introduction à la recommandation SIA V 177/2	1 ^{er} -2 mars 10 h	Technicum de la Suisse centrale, Lucerne	Secrétariat général SIA, case postale, 8039 Zurich, tél. 01/20115 70
La fertilité du sol et les influences de l'homme - Journée d'étude	Vendredi 2 mars 9 h 30	Université de Neuchâtel, Aula, Faculté des lettres	Direction du programme PNR Sol, Schwarzenburgstrasse 179, 3097 Liebefeld-Bern
<i>Un bain au bord d'un fleuve</i> , Prix Eternit 1989 - Exposition	5-9 mars	EPFL, av. de l'Eglise-Anglaise, Lausanne	Eternit SA, 1530 Payerne, tél. 037/629 111
Garantie de l'entrepreneur / Sécurité sur les chantiers routiers - Journée d'étude VESTRA	Mardi 6 mars	EPFL-Ecublens, auditoire CO.1	Société suisse des entrepreneurs, 1000 Lausanne 2, tél. 021/36 18 20
Câbles > 20 kV - Séminaire ETG	6-7 mars	EPFL-Ecublens, auditoire CE6	Secrétariat ETG, ASE, case postale, 8034 Zurich, tél. 01/384 91 11
Sicherheit und Dauerhaftigkeit von Befestigungssystemen - Journée d'étude	7-8 mars	Auditoire E7, EPFZ, Rämistrasse 101, Zurich	Secrétariat général SIA, case postale, 8039 Zurich, tél. 01/20115 70
Les arrêtés urgents contre la spéculation immobilière - Journée d'information	Jeudi 8 mars	Université de Lausanne	Fondation CEDIDAC, BFSH, Université de Lausanne, 1015 Lausanne, tél. 021/692 40 77
Foire Suisse d'Echantillons	10-19 mars	Bâle	Foire Suisse d'Echantillons, 4021 Bâle

Mémento des manifestations ; en gras : organisation SIA (sans garantie de la rédaction)

<i>Sujet ou titre</i>	<i>Date</i>	<i>Lieu</i>	<i>Organisateur ou renseignements</i>
Tech'mat - Salon international des matériaux modernes	13-15 mars	Parc des Expositions, aéroport du Bourget, Paris	Tech'mat/SEPFI, rue de la Michodière 8, F-75002 Paris, tél. (1) 47 42 92 56
Umweltverträglichkeitsprüfung (UVP) aus forstlicher Sicht - Journée d'information du GSF	Mercredi 14 mars	Hôtel Olten, Bahnhofstrasse 5, Olten	Secrétariat général SIA, case postale, 8039 Zurich, tél. 01/2011570
Les télétransmissions, système nerveux de l'urbistique - Séminaire	Judi 15 mars 11 h	Salle communale de Martigny	CREM, rue des Morasses 5, 1020 Martigny, tél. 026/22 64 05
La Suisse et l'avenir du rail - Symposium Railtech 90	Vendredi 16 mars 9 h 30	Foire Suisse d'Echantillons, Bâle	Foire Suisse d'Echantillons, Service des congrès, case postale, 4021 Bâle, tél. 061/686 28 28
SVIA - Assemblée générale ordinaire	Mardi 20 mars		Secrétariat permanent SVIA, avenue Jomini 8, 1001 Lausanne, tél. 021/36 34 21
Biennale internationale du film d'architecture, d'urbanisme et d'environnement urbain	20-30 mars	Bordeaux	Secrétariat général FIFARC, BP 85, F-33024 Bordeaux Cedex, tél. 33/56 94 79 05
Rede und Präsentation - Journée de formation du GSF	21-22 mars	Balsthal	Secrétariat général SIA, case postale, 8039 Zurich, tél. 01/2011570
Toitures plates et toitures jardin - Séminaire	Judi 22 mars 16 h	Ecole de la construction, Tolochenaz/VD	Fédération vaudoise des entrepreneurs, case postale, 1131 Tolochenaz, tél. 021/802 46 21
Séminaire des matériaux	Judi 22 mars 9 h 30	Kursaal, Berne	Von Roll SA, Service d'information, 4563 Gerlafingen
Inelastic Rating of Steel Beam and Girder Bridges - Conf. de Theodore Galambos, Univ. of Minnesota	Lundi 26 mars 10 h 15	EPFL-Ecublens, salle C30, bâtiment de génie civil	ICOM-Construction métallique, EPFL, 1015 Ecublens, tél. 021/693 24 22
Space Commerce 90 - Conférence internationale et exposition sur l'utilisation de l'espace	26-29 mars	Centre des congrès, Montreux	Space Commerce 90, case postale 97, 1820 Montreux, tél. 021/963 23 54
CIM: vollautomatischer Fabrik der Zukunft - Bausteine für den Menschen? 7 ^e colloque Hightech-Forum	29-31 mars	Essen, Rhénanie du Nord-Westphalie (RFA)	International Hightech-Forum, Foire Suisse d'Echantillons, 4021 Bâle
Liegenschaftsbewertung: Grundsätze und Methoden - Journée d'étude	Vendredi 30 mars 9 h 30	Centre EPFZ, Rämistrasse 101, Zurich	Secrétariat général SIA, case postale, 8039 Zurich, tél. 01/2011570
18 ^e Salon international des inventions	30 mars- 8 avril	Palexpo, Grand-Saconnex/Genève	Salon international des inventions de Genève, rue du 31-Décembre 8, 1207 Genève, tél. 022/736 59 49
SEP Pollution Città e Ambiente - 13 ^e exposition internationale des techniques contre la pollution	1 ^{er} -5 avril	Foire de Padoue (Italie)	SEP/Pollution, Foire de Padoue, Via N. Tommaseo 59, I-35131 Padova, tél. 049/840 111
Durée de vie résiduelle des structures métalliques sous l'effet de charges de fatigue, atelier AIPC	4-6 avril	Lausanne	Ass. internationale des ponts et charpentes (AIPC), EPFZ-Hönggerberg, 8093 Zurich, tél. 01/377 26 47
Qualité et contrôle du béton - Séminaire TFB	Judi 5 avril 9 h	EPFL-Ecublens	TFB, case postale, 5103 Wildegg
Die Zukunft der Stadt liegt in der Kommunikation - Journées d'étude	5-6 avril	Institut Gottlieb-Duttweiler, Rüslikon	Institut Gottlieb-Duttweiler, 8803 Rüslikon
L'échange électronique de données - Journée d'étude	Mardi 24 avril	COMPUTER 90, Palais de Beaulieu, Lausanne	Secrétariat général SIA, case postale, 8039 Zurich, tél. 01/2011570
RER sur mesure - Journées internationales d'étude	24-26 avril	EPFZ, Zurich	EPFZ - IVT, HIL F32.2, EPFZ-Hönggerberg, 8093 Zurich, tél. 01/377 30 93
Computer 90 - Salon de l'informatique et des techniques de pointe	24-27 avril	Palais de Beaulieu, Lausanne	Palais de Beaulieu, case postale 89, 1000 Lausanne 22, tél. 021/45 11 11