

Objekttyp: **AssociationNews**

Zeitschrift: **Ingénieurs et architectes suisses**

Band (Jahr): **113 (1987)**

Heft 6

PDF erstellt am: **21.09.2024**

Nutzungsbedingungen

Die ETH-Bibliothek ist Anbieterin der digitalisierten Zeitschriften. Sie besitzt keine Urheberrechte an den Inhalten der Zeitschriften. Die Rechte liegen in der Regel bei den Herausgebern. Die auf der Plattform e-periodica veröffentlichten Dokumente stehen für nicht-kommerzielle Zwecke in Lehre und Forschung sowie für die private Nutzung frei zur Verfügung. Einzelne Dateien oder Ausdrucke aus diesem Angebot können zusammen mit diesen Nutzungsbedingungen und den korrekten Herkunftsbezeichnungen weitergegeben werden. Das Veröffentlichen von Bildern in Print- und Online-Publikationen ist nur mit vorheriger Genehmigung der Rechteinhaber erlaubt. Die systematische Speicherung von Teilen des elektronischen Angebots auf anderen Servern bedarf ebenfalls des schriftlichen Einverständnisses der Rechteinhaber.

Haftungsausschluss

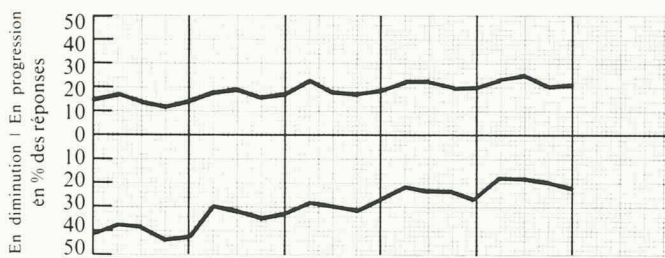
Alle Angaben erfolgen ohne Gewähr für Vollständigkeit oder Richtigkeit. Es wird keine Haftung übernommen für Schäden durch die Verwendung von Informationen aus diesem Online-Angebot oder durch das Fehlen von Informationen. Dies gilt auch für Inhalte Dritter, die über dieses Angebot zugänglich sind.

Vie de la SIA

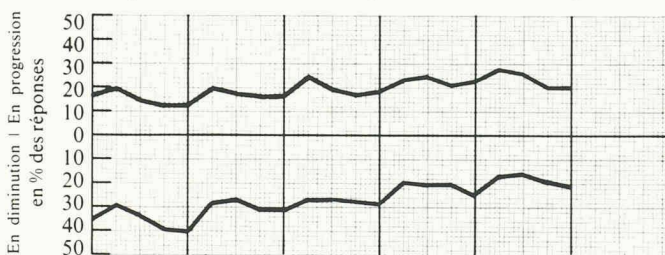
Degré d'occupation dans les bureaux d'études depuis 1982

Année	1982				1983				1984				1985				1986				1987			
Trimestre	1	2	3	4	1	2	3	4	1	2	3	4	1	2	3	4	1	2	3	4	1	2	3	4

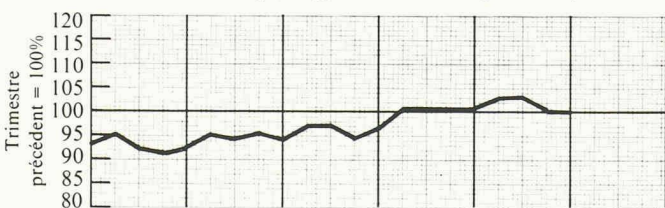
Rentrée des mandats (Courbe de l'évolution)



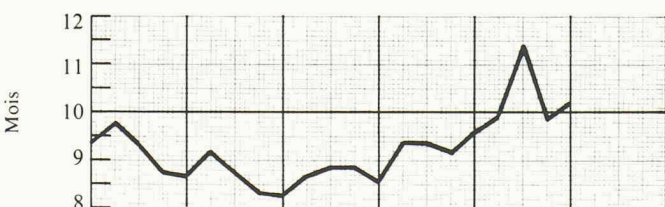
Evolution du portefeuille des mandats (Courbe de l'évolution)



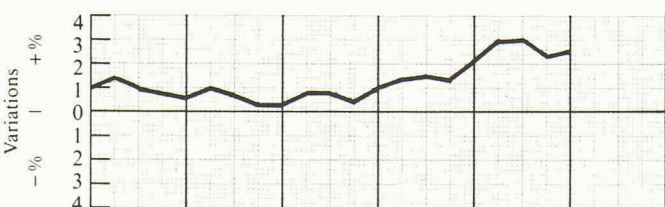
Portefeuille des mandats (par rapport au trimestre précédent)



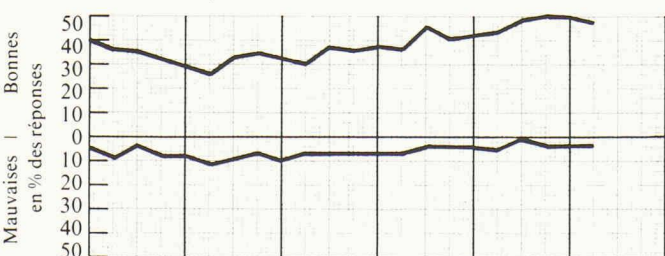
Réserve de travail en mois



Variations de l'effectif du personnel en pour-cent, par rapport au trimestre précédent



Perspectives d'occupation pour le prochain trimestre (Courbe de l'évolution)



Degré d'occupation dans les bureaux d'ingénieurs et d'architectes

Enquête de janvier 1987

Le degré d'occupation demeure satisfaisant

Le degré d'occupation est relativement favorable dans le secteur de la planification pour ce trimestre d'hiver. Comparativement à la même période de l'année précédente, la *rentrée des mandats* est restée constante ou a même légèrement augmenté pour 78% des bureaux d'études et de projets ayant répondu à l'enquête (73% l'année précédente).

Les commandes passées par les pouvoirs publics sont restées dans le même ordre de grandeur depuis octobre. 29% des architectes et 76% des ingénieurs civils ont reçu des commandes des *pouvoirs publics*.

Le *portefeuille des mandats* se développe différemment dans les diverses branches. Alors que dans la construction la situation s'est stabilisée – quoique à un niveau bas – le portefeuille des mandats a diminué dans le bâtiment où 31% annoncent une régression des mandats (trimestre précédent 25%) contre 21% dans la construction (trimestre précédent 26%).

La *réserve de travail* estimée *en mois* de 10,2 mois est plus grande qu'il y a un an (9,5 mois). L'évolution positive est cependant due exclusivement à une meilleure marche des affaires pour les architectes qui, avec une moyenne de 11,7 mois, disposent de la plus grande réserve de travail.

Tous les secteurs interrogés comptent sur une légère augmentation de l'*effectif du personnel* pour le premier trimestre 1987.

Les *pronostics* sont dans l'ensemble légèrement plus favorables pour le premier trimestre 1987 qu'en janvier 1986. 87% de tous les participants à l'enquête considèrent les perspectives comme bonnes, voire satisfaisantes. Seuls 3% des architectes et 5% des ingénieurs civils craignent une détérioration de la situation conjoncturelle.

Rentrée des mandats

Il s'agissait de savoir si la rentrée des nouveaux mandats au cours du quatrième trimestre 1986 avait été, par rapport au troisième trimestre 1986, en progression, stationnaire ou en diminution.

En ce qui concerne les travaux d'édilité, 29% des architectes répondants (28% au trimestre précédent) et 76% des ingénieurs civils (76% au trimestre précédent) se sont vu attribuer de tels mandats au cours du quatrième trimestre de 1986.

Exportation des services

Il s'agissait de savoir quelle était la part revenant à l'exportation sur le chiffre d'affaires des troisième trimestre 1986 et quatrième trimestre 1986. 2,0% des architectes et 4,7% des ingénieurs civils répondants avaient eu de telles activités au cours du troisième trimestre 1986, 1,3% des architectes et 3,6% des ingénieurs civils au cours du quatrième trimestre 1986.

Portefeuille des mandats

On demandait l'état du portefeuille des mandats à fin décembre 1986 par rapport à fin septembre 1986.

Evolution du portefeuille des mandats

On demandait l'état du portefeuille des mandats, en pour-cent, à fin décembre 1986 par rapport à fin septembre 1986.

Réserve de travail en mois

On demandait les réserves de travail en mois, compte tenu du personnel en place.

Effectifs de personnel

Les effectifs devaient être indiqués à trois dates choisies et comprendre le propriétaire du bureau, le personnel administratif et les apprentis, y compris le personnel à temps partiel occupé au moins à mi-temps.

Engagements et licenciements

On demandait quelles seraient les variations prévisibles des effectifs de personnel.

Perspectives d'occupation

Le questionnaire demandait une évaluation qualitative des perspectives d'occupation pour le premier trimestre de 1987.

UIA

Le Comité suisse de l'UIA rencontre l'Unicef

Lors de sa dernière rencontre au Caire en 1985, l'UIA avait établi un projet de résolution par laquelle elle s'engageait à apporter tout son soutien à l'Unicef dans les domaines où elle pouvait être efficace, dans sa lutte pour offrir une existence meilleure à l'enfance des pays déshérités.

Le bureau suisse de l'Unicef, qui se trouve à Zurich, a invité le Comité suisse de l'UIA, qui siègeait dans cette ville, à lui rendre visite, afin de mieux lui faire connaître les moyens et les buts de l'Unicef. Cette dernière institution a une double activité : tout d'abord, récolter des fonds ; et puis, les utiliser pour le mieux-être de l'enfance.

Chacun d'entre nous connaît les cartes de vœux éditées par l'Unicef ; mais ce que l'on ignore sans doute, c'est que ces cartes sont adressées à 800 000 familles (soit le tiers des foyers de notre pays !) et que les ventes ainsi enregistrées apportent environ 8 millions chaque année à l'Unicef pour ses actions.

M. Thomas Imboden, l'un des collaborateurs du bureau de Zurich, nous a présenté un projet d'approvisionnement en eau potable d'un district du Ghana, totalisant une centaine de villages d'environ 500 habitants. Ce qui est remarquable, c'est le fait que les villageois eux-mêmes sont impliqués directement, sous encadrement de techniciens compétents, et qu'il leur est possible, après le départ de ceux-ci, de continuer à assumer la maintenance des équipements ainsi que les contrôles bactériologiques. Ainsi, pas de risque que ces installations ne deviennent inutilisables, faute de main-d'œuvre compétente. Nous avons déjà eu l'occasion de présenter dans nos colonnes (cf. N° 26, 1986) l'action de l'Unicef au Ghana.

Le Comité suisse de l'UIA a recueilli beaucoup d'enseignements de cette visite, et l'assurance du sérieux de la préparation des actions envisagées par l'Unicef ; il a décidé de présenter au prochain congrès de Brighton un rapport sur la collaboration active que les architectes pourraient apporter en vue de permettre à l'enfance des pays sous-développés ou en voie de développement, d'avoir un avenir décent. Le président Jean Duret en a informé la secrétaire générale de l'Unicef, M^{me} Weber. Nous devrions donc pouvoir relater bientôt les dispositions concrètes que la section suisse de l'UIA aura prises.

F. N.



Cette reproduction, aimablement mise à notre disposition par M. Jean Duret, président ad interim du Comité suisse de l'UIA, doit nous rappeler que l'action de l'Unicef ne s'adresse pas seulement à notre raison, mais aussi à notre cœur.

Industrie et technique

Industrie suisse de la construction métallique : situation stable en 1986

En 1986, l'entrée des commandes a été sensiblement la même que l'année précédente. On a enregistré une nouvelle fois une augmentation de 5% de la demande intérieure, alors que le volume des commandes d'exportation s'est encore réduit.

C'est principalement à l'industrie du pays qu'est due cette stabilité, mais également aux travaux confiés par les pouvoirs publics. L'entrée des commandes du secteur des services a en revanche plutôt régressé.

En ce qui concerne les domaines d'application de la construction métallique, les bâtiments industriels ont représenté la bonne moitié des commandes. On a également constaté une légère reprise dans le domaine des bâtiments administratifs. En revanche, la construction de ponts, d'ouvrages hydrauliques et d'ouvrages spéciaux a connu une certaine régression.

La réserve de travail moyenne des entreprises a été d'environ cinq mois, ce qu'on peut considérer comme satisfaisant.

En ce qui concerne les prix, ils ont pu être quelque peu augmentés, mais trop faiblement pour donner satisfaction.

La demande, toujours animée, laisse prévoir une situation qui restera stable, spécialement pour le 1^{er} semestre de 1987.

Mise en chantier d'un nouveau paquebot géant

La compagnie norvégienne Royal Caribbean Cruise Lines (RCCL), spécialisée dans la navigation de croisière, fait actuellement construire en France le plus grand paquebot ayant jamais existé. Ce «Sovereign of the Seas», qui coûtera environ 280 millions de francs, sera livré dans un an et commencera alors à naviguer dans les Caraïbes. Jaugeant 74 000 t, il aura une longueur hors tout de 266 m et une hauteur de 60 m de la quille à la cheminée. La coque et les superstructures n'abriteront pas moins de 14 étages et le nombre de passagers sera de 2500.

Le cœur des activités se situera dans le grand foyer central qui aura la forme d'un atrium haut de 5 étages, orné de plantes et de fontaines. Des ascenseurs en ver-

re constitueront un important élément de l'ensemble. Autour de ce foyer, qui sera appelé «Le Centre», seront regroupés boutiques, bars et restaurants. La décoration intérieure sera de style européen, essentiellement scandinave, avec des œuvres d'art d'une valeur d'environ 2 millions et demi de francs.

Les cabines seront équipées de postes de télévision permettant également les communications informatiques. Grâce à l'écran, les passagers pourront par exemple choisir le menu de leurs repas, vérifier l'état de leur compte, etc. Ils auront à leur disposition piste de jogging, salles de gymnastique et piscine. Ils pourront choisir entre plusieurs restaurants : traditionnels à la carte, diététiques ou tout simplement snack-bars. Les spectacles seront d'une qualité sans doute jamais égalée en mer. La RCCL opère essentiellement sur le marché américain, mais les passagers européens sont de plus en plus nombreux et la clientèle de plus en plus jeune.

Bibliographie

Les cures vaudoises

par Monique Fontannaz. — Un vol. 18 x 23 cm, 460 pages, 305 illustrations (photographies, reproductions, planches et dessins). Bibliothèque historique vaudoise, Lausanne, 1986. Prix : Fr. 54.— (broché, sous jaquette couleur).

Les cures vaudoises sont l'héritage unique d'un moment de notre histoire ; bâties pour assurer la subsistance matérielle des pasteurs de l'Eglise réformée et de leur famille, les cures furent également des témoins, sur cette terre, d'une réalité plus spirituelle. Le 84^e volume de la Bibliothèque historique vaudoise retrace, sur la base de l'étude approfondie d'une documentation particulièrement riche et encore inédite, l'histoire de la construction des quelque 125 cures édifiées en Pays de Vaud entre 1536 et 1845. Cet ouvrage, publié à l'occasion du 450^e anniversaire de la Réformation dans le Pays de Vaud, constitue l'un des volets importants de l'histoire architecturale de l'Eglise de ce canton. En deux parties — histoire de la construction et principales caractéristiques architecturales de l'ensemble des cures vaudoises —, on y apprend une foule de détails sur le canton, ses coutumes, ses traditions.

Nous sommes reconnaissants à Monique Fontannaz de nous guider avec intelligence et sensibilité dans la découverte des cures vaudoises.

F. N.