

Zeitschrift: Ingénieurs et architectes suisses
Band: 123 (1997)
Heft: 5

Artikel: Gare de Sierre: nouveau bâtiment voyageurs
Autor: Gérard, Giorla Jean / Trautmann, Mona
DOI: <https://doi.org/10.5169/seals-79105>

Nutzungsbedingungen

Die ETH-Bibliothek ist die Anbieterin der digitalisierten Zeitschriften auf E-Periodica. Sie besitzt keine Urheberrechte an den Zeitschriften und ist nicht verantwortlich für deren Inhalte. Die Rechte liegen in der Regel bei den Herausgebern beziehungsweise den externen Rechteinhabern. Das Veröffentlichen von Bildern in Print- und Online-Publikationen sowie auf Social Media-Kanälen oder Webseiten ist nur mit vorheriger Genehmigung der Rechteinhaber erlaubt. [Mehr erfahren](#)

Conditions d'utilisation

L'ETH Library est le fournisseur des revues numérisées. Elle ne détient aucun droit d'auteur sur les revues et n'est pas responsable de leur contenu. En règle générale, les droits sont détenus par les éditeurs ou les détenteurs de droits externes. La reproduction d'images dans des publications imprimées ou en ligne ainsi que sur des canaux de médias sociaux ou des sites web n'est autorisée qu'avec l'accord préalable des détenteurs des droits. [En savoir plus](#)

Terms of use

The ETH Library is the provider of the digitised journals. It does not own any copyrights to the journals and is not responsible for their content. The rights usually lie with the publishers or the external rights holders. Publishing images in print and online publications, as well as on social media channels or websites, is only permitted with the prior consent of the rights holders. [Find out more](#)

Download PDF: 05.04.2026

ETH-Bibliothek Zürich, E-Periodica, <https://www.e-periodica.ch>

Gare de Sierre

Nouveau bâtiment voyageurs

Par
Jean Gérard Giorla
et Mona Trautmann
Bureau
d'architectes SA
Place de la Gare 10
3960 Sierre

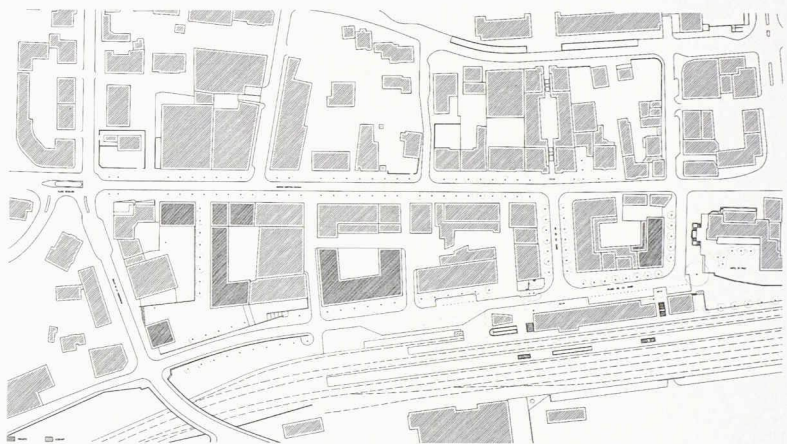
Photos:
Jean-Blaise Pont,
Sierre

Le nouveau bâtiment de la gare de Sierre est construit en partie à l'emplacement de l'ancien, sur un site à la limite entre la ville au nord et la plaine Bellevue au sud. La liaison entre la partie haute de la cité et la plaine Bellevue est assurée par deux passages sous-voie qui ont été intégrés dans le nouveau bâtiment afin d'en renforcer la valeur de porte de la ville.

Le bâtiment voyageurs se trouve à l'extrémité sud d'un axe piétonnier, qui s'est développé dans le cadre des projets de « La Terrasse » et du « Forum des Alpes ». Ce nouvel axe piétonnier nord-sud met particulièrement en évidence le rapport de la ville au paysage, avec le val d'Anniviers d'une part et la Noble Contrée d'autre part.

L'espace extérieur devant le bâtiment est relativement réduit, d'où l'importance de son échelle afin qu'il maintienne une ouverture sur le paysage et définisse la place de la Gare.

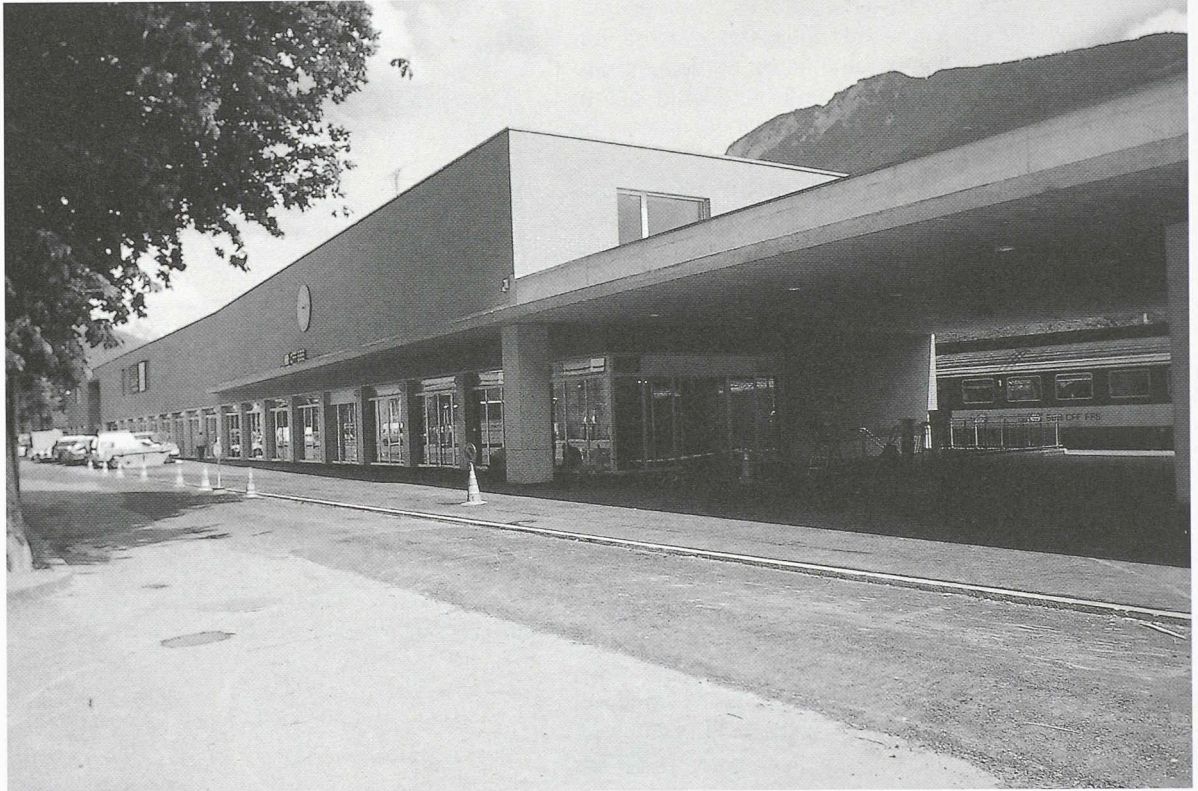
Le bâtiment se compose d'un étage sur rez. Il est implanté parallèlement aux voies avec une inflexion dans la prolongation de l'avenue de la Gare pour reprendre une direction perpendiculaire à l'axe piétonnier. Les locaux situés en prolongation de cet axe abritent les espaces et les services directement liés à l'exploitation des CFF, à savoir le hall – complètement ouvert sur la place de la Gare – à partir duquel sont distribués la recette, l'agence de voyages, le local bagages et l'Office du tourisme. Une attention particulière a été portée à la transparence du hall, afin que la vision des trains depuis l'avenue de la Gare soit maintenue. Le local bagages se trouve à l'est du hall, en prolongation de ce dernier et au départ d'une galerie qui distribue des surfaces commerciales mises à disposition dans le bâtiment voyageurs. Ces commerces s'ouvrent sur la place de la Gare, à travers une galerie qui fait office d'espace de transition. A ses extrémités, le bâtiment est flanqué du kiosque,



Plan de situation



Vue intérieure du hall voyageurs



Façade nord (photo atelier d'architecture)



Façade nord et place de la Gare

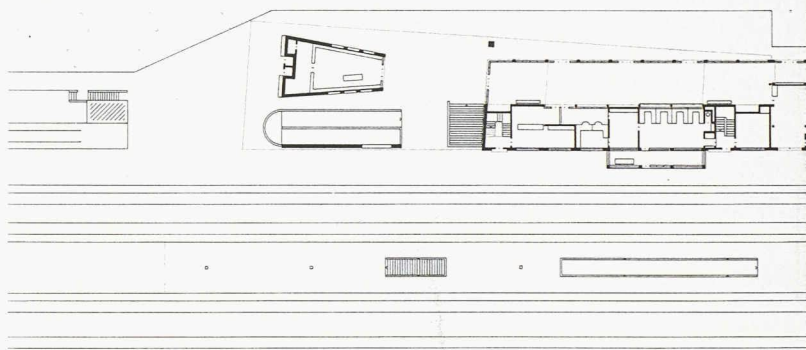
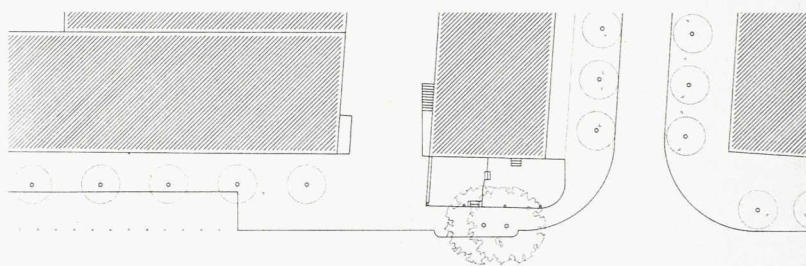
placé à l'ouest sous la grande marquise, et du buffet avec sa terrasse, situé à l'est au-delà du passage sous-voie et orienté sur les jardins et le socle de l'Hôtel de Ville.

A l'étage, on trouve sur la partie CFF, le bureau marchandises et deux vestiaires, distribués directement par une circulation interne accessible depuis le quai, ainsi que les bureaux de l'Office du tourisme, également accessibles depuis le rez par un escalier indépendant. Le solde des surfaces du premier étage est aménagé en bureaux à louer, avec accès par une circulation verticale indépendante.

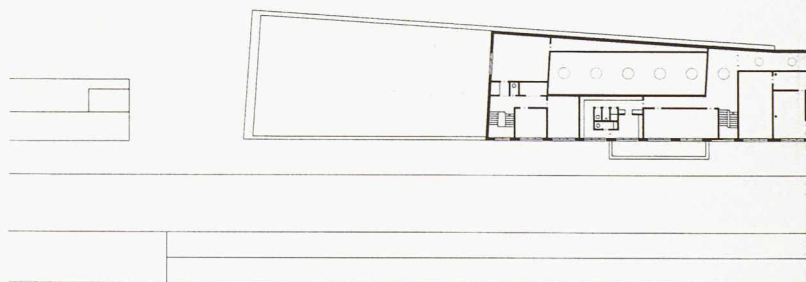
Comme nous l'avons précisé, le nouveau bâtiment voyageurs a été en partie érigé sur l'ancienne construction; les installations techniques existantes au sous-sol ont été maintenues et la structure de l'édifice tient compte de ces sous-sols.

Le bâtiment est revêtu de briques apparentes et de granit de Sardaigne bouchardé. La façade sur la place de la Gare est très ouverte au rez et fermée à l'étage, de manière à accentuer l'expression d'un édifice public, alors que la façade sud est plus ouverte.

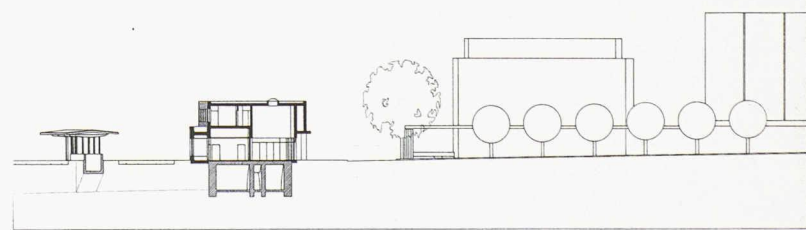
Le cube SIA de l'ensemble est d'environ 13700 m³. Les travaux ont été réalisés en trois étapes, de façon à maintenir en service toutes les fonctions vitales de la gare, et se sont échelonnés sur trente mois, d'avril 1994 à septembre 1996.



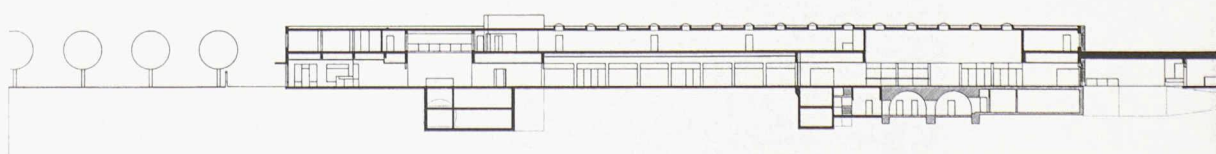
Plan du rez-de-chaussée



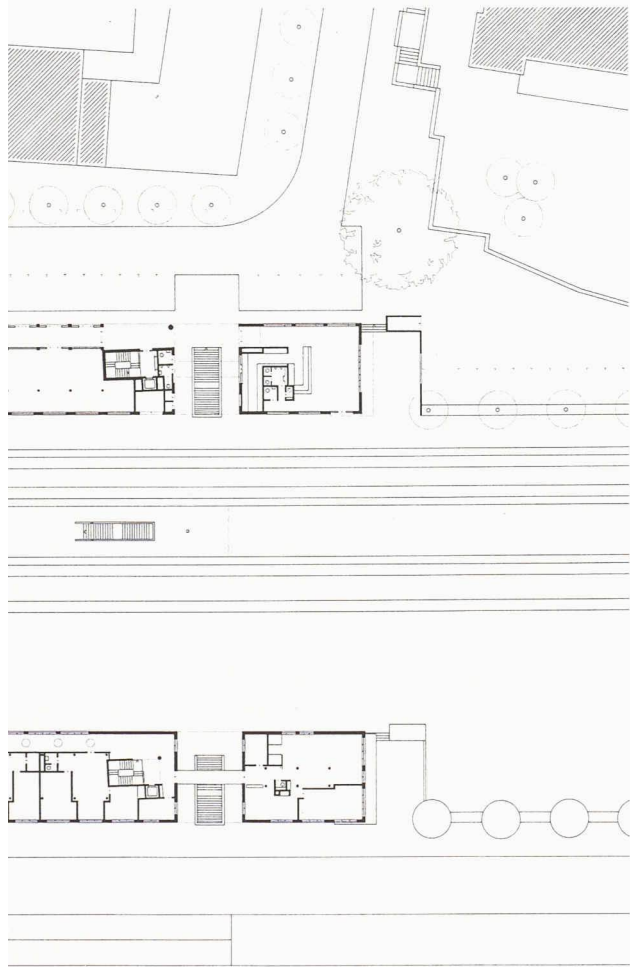
Plan étage



Coupe transversale sur l'axe nord-sud



Coupe longitudinale



Cage d'escalier donnant accès aux bureaux à l'étage



Façade sud (photo atelier d'architecture)