

Zeitschrift: Ingénieurs et architectes suisses
Band: 120 (1994)
Heft: 25

Sonstiges

Nutzungsbedingungen

Die ETH-Bibliothek ist die Anbieterin der digitalisierten Zeitschriften auf E-Periodica. Sie besitzt keine Urheberrechte an den Zeitschriften und ist nicht verantwortlich für deren Inhalte. Die Rechte liegen in der Regel bei den Herausgebern beziehungsweise den externen Rechteinhabern. Das Veröffentlichen von Bildern in Print- und Online-Publikationen sowie auf Social Media-Kanälen oder Webseiten ist nur mit vorheriger Genehmigung der Rechteinhaber erlaubt. [Mehr erfahren](#)

Conditions d'utilisation

L'ETH Library est le fournisseur des revues numérisées. Elle ne détient aucun droit d'auteur sur les revues et n'est pas responsable de leur contenu. En règle générale, les droits sont détenus par les éditeurs ou les détenteurs de droits externes. La reproduction d'images dans des publications imprimées ou en ligne ainsi que sur des canaux de médias sociaux ou des sites web n'est autorisée qu'avec l'accord préalable des détenteurs des droits. [En savoir plus](#)

Terms of use

The ETH Library is the provider of the digitised journals. It does not own any copyrights to the journals and is not responsible for their content. The rights usually lie with the publishers or the external rights holders. Publishing images in print and online publications, as well as on social media channels or websites, is only permitted with the prior consent of the rights holders. [Find out more](#)

Download PDF: 03.02.2026

ETH-Bibliothek Zürich, E-Periodica, <https://www.e-periodica.ch>

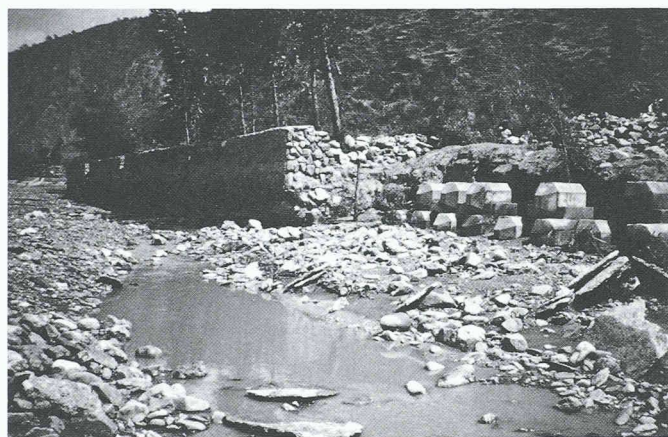


Fig. 13. – L'état de l'ouvrage le 12 octobre 1988

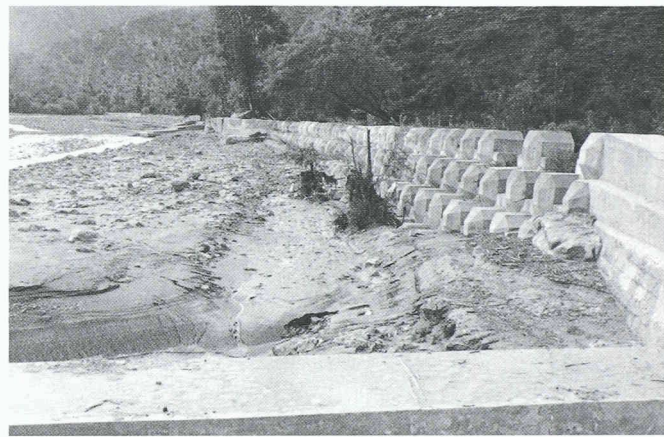


Fig. 14. – Le mur avec les épis au mois de février 1992

Bibliographie

- [1] BEZZOLA, G.R., KUSTER P., PELLANDINI S.: «The Reuss River flood of 1987 – Hydraulic model tests and reconstruction concepts.» International Conference on River Flood Hydraulics, Wallingford, 17-20 September 1990
- [2] CHERVET, A. und WEISS, H.W.: «Naturnaher Ausbau kleiner Bäche, Sohlenstabilisierung mittels Blockrampen», *Schweizer Ingenieur und Architekt* Nr. 42, 1990
- [3] LORENZ, H.: «Wasserbau beim Strassenbau», Autobahnamt Nürnberg, 1961
- [4] MERTENS, W.: «Zur Frage hydraulischer Berechnungen naturnaher Fließgewässer», *Wasserwirtschaft*, Heft 79, (1989) 4¹.
- [5] OSTERWALDER, W., Iteco AG, Affoltern a. Albis: «River Control with Concrete Elements. Stabilisation d'un ruisseau par des éléments en béton». Symposium international *Interpraevent* 1992, Berne
- [6] PETERKA A. J.: «Hydraulic Design of Stilling Basins and Energy Dissipators», Sect. 11. U.S. Bureau of Reclamation, Engineering Monograph Nr 25
- [7] SCHIECHTL, M.: «Sicherungsarbeiten im Landschaftsbau», Callwey, München

¹La référence [4] contient une liste de 21 autres titres.

Note de lecture

Les voies de communication: des traces millénaires

Nous sommes rarement conscients de ce que les routes que nous empruntons ont souvent une très longue histoire, qui explique le tracé parfois tourmenté qui nous étonne. Nos paysages ont été marqués au cours des siècles par le passage des voyageurs comme par les activités locales de nos ancêtres. Le progrès, la mécanisation ont conduit à l'abandon de nombre de ces antiques itinéraires, qui subsistent parfois sous forme de sentiers pédestres ou simplement de traces dans le tissu végétal.

Aujourd'hui, la construction de voies de communications modernes, autoroutes ou voies ferrées, menace d'effacer ces traces millénaires. C'est pourquoi la loi sur la protection de la nature et du paysage a conduit à la création de l'Inventaire des voies de communication historiques de la Suisse (IVS), dont le siège se trouve à l'Université de Berne.

L'IVS est complémentaire de l'Inventaire des sites et ouvrages construits en Suisse (ISOS) et de l'Inventaire fédéral des paysages et des sites d'importance nationale (IFP).

Par le relevé cartographique et la recherche des voies de communication historiques, des éléments du paysage routier et de leurs vestiges, l'IVS veut établir une documentation, accessible à un large public, sur leur structure, leur morphologie et leur histoire, cette dernière permettant de situer leur importance dans l'aménagement national que nous connaissons aujourd'hui.

Les intéressés peuvent obtenir auprès de l'IVS¹ le *Bulletin IVS*, qui présente des articles consacrés à ce sujet passionnant. On relèvera plus particulièrement, dans la livraison 94/2, une contribution exposant le rôle que peut et doit jouer la carte d'inventaire IVS dans l'aménagement du territoire.

¹IVS, Université de Berne, Finkenhubelweg 11, 3012 Berne