

**Zeitschrift:** Ingénieurs et architectes suisses  
**Band:** 120 (1994)  
**Heft:** 8

## Vereinsnachrichten

### Nutzungsbedingungen

Die ETH-Bibliothek ist die Anbieterin der digitalisierten Zeitschriften auf E-Periodica. Sie besitzt keine Urheberrechte an den Zeitschriften und ist nicht verantwortlich für deren Inhalte. Die Rechte liegen in der Regel bei den Herausgebern beziehungsweise den externen Rechteinhabern. Das Veröffentlichen von Bildern in Print- und Online-Publikationen sowie auf Social Media-Kanälen oder Webseiten ist nur mit vorheriger Genehmigung der Rechteinhaber erlaubt. [Mehr erfahren](#)

### Conditions d'utilisation

L'ETH Library est le fournisseur des revues numérisées. Elle ne détient aucun droit d'auteur sur les revues et n'est pas responsable de leur contenu. En règle générale, les droits sont détenus par les éditeurs ou les détenteurs de droits externes. La reproduction d'images dans des publications imprimées ou en ligne ainsi que sur des canaux de médias sociaux ou des sites web n'est autorisée qu'avec l'accord préalable des détenteurs des droits. [En savoir plus](#)

### Terms of use

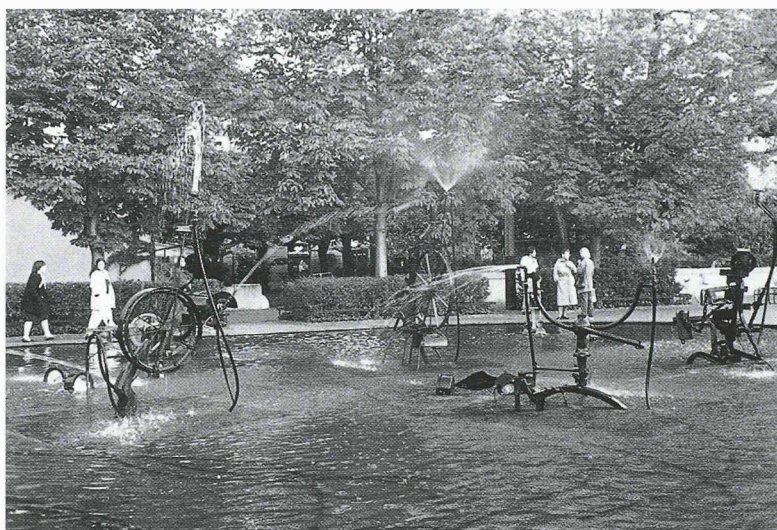
The ETH Library is the provider of the digitised journals. It does not own any copyrights to the journals and is not responsible for their content. The rights usually lie with the publishers or the external rights holders. Publishing images in print and online publications, as well as on social media channels or websites, is only permitted with the prior consent of the rights holders. [Find out more](#)

**Download PDF:** 03.02.2026

**ETH-Bibliothek Zürich, E-Periodica, <https://www.e-periodica.ch>**



**SIA-TAGE 94**  
**BASEL** ///  
**EINE REGION**  
**DREI LÄNDER**



La Suisse romande à Bâle: la fontaine de Tinguely sur la place du Théâtre

## Journées SIA 94: «Sans frontières – de la région à l'univers»

**Dates:** du 25 au 27 août 1994

### Programme:

- Jedi:** Ouverture officielle et allocutions de:  
– Christoph Stutz, conseiller d'Etat  
– Claude Nicollier, astronaute  
– Hans-H. Gasser, président de la SIA  
L'après-midi, manifestations des groupes spécialisés
- Vendredi:** Journée de la région avec excursions  
\* Art, architecture, design  
\* Les rives du Rhin  
\* Archéo-géométrie  
\* Bâle – Fribourg – Colmar  
Soirée détente au zoo de Bâle
- Samedi:** Assemblée des délégués à l'Hôtel de Ville, puis clôture des journées au «Weisses Haus», jusque vers 14 heures

## FORM

### Cours généraux et séminaires sur la TVA

Le 28 novembre 1993, le remplacement de l'ICHA par la TVA était accepté en votation populaire. La procédure de consultation de la loi d'application est actuellement en cours et l'ordonnance TVA 95 est attendue pour l'été 1994.

Dès le 1<sup>er</sup> janvier 1995, les prestations des bureaux d'étude seront concernées par ces dispositions. Le nouveau système d'imposition touchera aussi bien à

la comptabilité, au bilan et à la facturation, qu'à l'établissement de devis, financements, contrats, etc.

### Cours d'introduction

Dans le cadre de ses prestations FORM et en tenant compte des besoins spécifiques des bureaux d'étude, le secrétariat général de la SIA organise des cours d'introduction aux bases et principes d'application du nouveau système. Fixés en fin de journée, de 16h à 19h30, ces cours généraux seront dispensés à de larges auditoires régionaux à

Bâle, Berne, Lausanne, St-Gall et Zurich, en mai 1994. Ils sont destinés aux propriétaires, directeurs et collaborateurs de bureaux d'étude.

### Cours complémentaires

Dès l'automne 1994, des séminaires de formation en groupes restreints compléteront ces introductions régionales et s'attacheront à la mise en pratique de la nouvelle ordonnance, en s'adressant directement aux collaborateurs responsables.

Des informations détaillées et un formulaire d'inscription seront prochainement envoyés aux membres SIA et des renseignements supplémentaires peuvent être obtenus auprès du secrétariat général, M. W. Huber, tél. 01/283 15 15.

Walter Huber, Dr. en sc. éc.,  
service économique

## SIA vaudoise

### Candidatures

M. Marco Bernasconi, géologue, diplômé Université de Lausanne en 1984 (Parrains: MM. Reto Ulmi et Olivier Tappy)  
M. Nicolas Herold, ingénieur du génie rural et géomètre, diplômé EPFL en 1990 (Parrains: MM. Rémy Jaquier et Jean-Michel Vuadens)

M. Philippe Raetz, ingénieur forestier, diplômé EPFZ en 1989 (Parrains: MM. Philippe Hartmann et Roland Perrin)

M. François Vernet, architecte, diplômé EPFL en 1989 (Parrains: M. Didier Caron et M<sup>me</sup> Nicole Christe-Maeder)

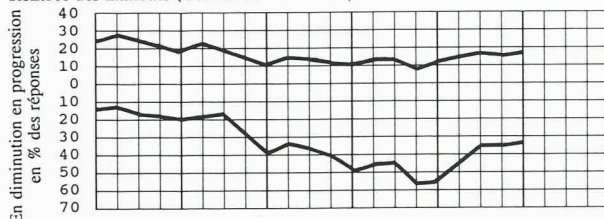
Nous rappelons à nos membres que, conformément à l'article 10 des statuts de la section, ils ont la possibilité de faire une opposition motivée, par avis écrit au comité de la section, dans un délai de 15 jours.

Passé ce délai, les candidatures ci-dessus seront transmises au Comité central de la SIA à Zurich.

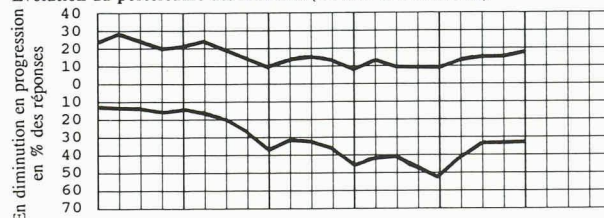


Année	1989				1990				1991				1992				1993				1994			
Quartal	1	2	3	4	1	2	3	4	1	2	3	4	1	2	3	4	1	2	3	4	1	2	3	4

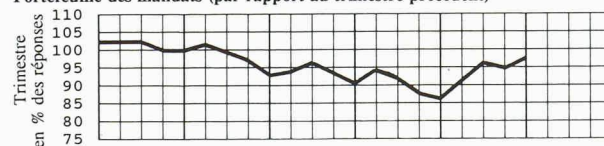
Rentrée des mandats (Courbe de l'évolution)



Evolution du portefeuille des mandats (Courbe de l'évolution)



Portefeuille des mandats (par rapport au trimestre précédent)



Réserve de travail en mois



Variations de l'effectif du personnel en pour-cent, par rapport au trimestre précédent



Perspectives d'occupation pour le prochain trimestre (Courbe de l'évolution)



## Situation de l'emploi dans les bureaux d'études

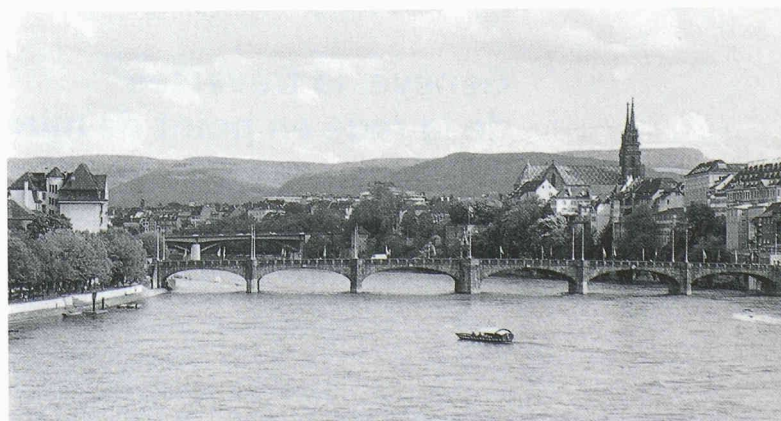
### 4<sup>e</sup> trimestre 1993

#### La situation reste tendue

Dans chacune des professions spécialisées prises en considération, le nombre des bureaux signalant un recul du nombre de *nouvelles commandes* (34,5% contre 36% au trimestre précédent) est toujours plus grand que celui des bureaux qui annoncent une augmentation (19% contre 18% au trimestre précédent). C'est ce qui ressort de la dernière enquête réalisée par la SIA auprès de quelque 1200 bureaux d'études dans toute la Suisse. Bien que la situation se soit quelque peu améliorée par rapport au trimestre précédent, l'emploi dans les bureaux d'ingénieurs et d'architectes est encore loin d'avoir atteint un niveau stable (équilibre entre le nombre des bureaux accusant une hausse et ceux faisant face à une tendance à la baisse) tel qu'il avait été relevé pour la dernière fois au milieu de 1990.

Il en va de même pour le *carnet de commandes*: 33% des bureaux interrogés signalent toujours une baisse (trimestre pré-

cédent: 34%), alors que 19% (trimestre précédent: 18%) répondent que le nombre des commandes en carnet a augmenté. Dans l'ensemble, la tendance est donc toujours à la baisse, une évolution qui persiste depuis le milieu de l'année 1990. Avec 3%, le recul enregistré au cours du dernier trimestre de l'année 1993 est cependant légèrement inférieur à celui relevé au troisième trimestre de la même année (6%). Pour la première fois depuis la deuxième moitié de l'année 1992, la majorité des bureaux ayant répondu (23%) juge les perspectives d'emploi bonnes. 17% pronostiquent une évolution défavorable. Dans l'enquête réalisée en octobre 1993, les bureaux envisageant la situation avec optimisme et ceux étant pessimistes sur l'évolution future étaient égaux en nombre. Les *réserves de travail* qui ont de nouveau diminué et qui, avec 7,3 mois (trimestre précédent: 8,3 mois) ont atteint la moyenne enregistrée au milieu de l'année 1993, montrent que la situation de l'emploi reste tendue. Pour le trimestre en cours, les bureaux comptent donc avec une nouvelle *réduction des effectifs* de l'ordre de 0,8% (trimestre précédent: 1,1%).



Rendez-vous à Bâle du 25 au 27 août prochain

(Photos © Office du tourisme, Bâle)