

Zeitschrift: Ingénieurs et architectes suisses

Band: 119 (1993)

Heft: 10

Artikel: Webster University: construction de deux pavillons scolaires, Genève

Autor: Ortis, Arlette / Ortis, Jean-Pierre

DOI: <https://doi.org/10.5169/seals-78040>

Nutzungsbedingungen

Die ETH-Bibliothek ist die Anbieterin der digitalisierten Zeitschriften auf E-Periodica. Sie besitzt keine Urheberrechte an den Zeitschriften und ist nicht verantwortlich für deren Inhalte. Die Rechte liegen in der Regel bei den Herausgebern beziehungsweise den externen Rechteinhabern. Das Veröffentlichen von Bildern in Print- und Online-Publikationen sowie auf Social Media-Kanälen oder Webseiten ist nur mit vorheriger Genehmigung der Rechteinhaber erlaubt. [Mehr erfahren](#)

Conditions d'utilisation

L'ETH Library est le fournisseur des revues numérisées. Elle ne détient aucun droit d'auteur sur les revues et n'est pas responsable de leur contenu. En règle générale, les droits sont détenus par les éditeurs ou les détenteurs de droits externes. La reproduction d'images dans des publications imprimées ou en ligne ainsi que sur des canaux de médias sociaux ou des sites web n'est autorisée qu'avec l'accord préalable des détenteurs des droits. [En savoir plus](#)

Terms of use

The ETH Library is the provider of the digitised journals. It does not own any copyrights to the journals and is not responsible for their content. The rights usually lie with the publishers or the external rights holders. Publishing images in print and online publications, as well as on social media channels or websites, is only permitted with the prior consent of the rights holders. [Find out more](#)

Download PDF: 12.01.2026

ETH-Bibliothek Zürich, E-Periodica, <https://www.e-periodica.ch>

Webster University

Construction de deux pavillons scolaires, Genève

Par Arlette
et Jean-Pierre Ortis
Architectes SIA-AGA,
urbanistes FUS
Rue St-Léger 4
1205 Genève

La Webster University, créée aux Etats-Unis, a pour mission la gestion d'établissements d'enseignement universitaire, ce qu'elle fait pour 25 universités dans le monde entier.

La Webster University s'est établie dans notre pays en 1978, créant à cet effet une fondation de droit suisse à but non lucratif, la Fondation Webster, dont le caractère d'utilité publique a été reconnu par le Conseil d'Etat. Elle assure plus particulièrement la gestion de l'établissement d'enseignement supérieur genevois qui porte son nom.

La fondation dispense ainsi à Genève un enseignement correspondant au niveau des universités américaines dans le domaine des sciences sociales et économiques, des langues et des relations internationales. Elle organise actuellement à Genève 400 cours répartis sur cinq périodes de deux mois pendant l'année universitaire. Elle offre également à ses étudiants américains la possibilité d'effectuer des stages en Suisse au cours de leurs études.

Compte tenu de son important essor à Genève, la Webster University a dû résoudre des problèmes de locaux: après avoir été locataire tant en ville de Genève que dans la commune de Satigny, elle a acquis, sur la commune de Bellevue, une parcelle située en limite de la voie de chemin de fer, à l'angle de la route cantonale de Collex, pour abriter de manière permanente l'ensemble des activités gérées

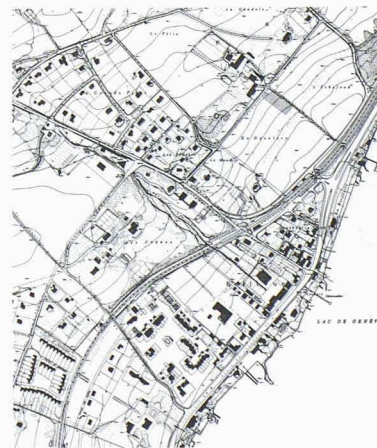
par la fondation. La «villa Fantaisie», construction du début du siècle, affectée aux besoins de l'institut depuis 1983, s'étant révélée insuffisante, la Webster University a élaboré un projet général sur l'ensemble de sa parcelle, permettant de réaliser une première étape de deux pavillons scolaires, comprenant des salles de cours et de réunion, une bibliothèque, une cafétéria ainsi qu'un nouvel emplacement de stationnement arborisé. Elle a la possibilité de compléter son programme de salles de cours par une deuxième étape de construction comprenant un garage souterrain.

L'intégration dans le site

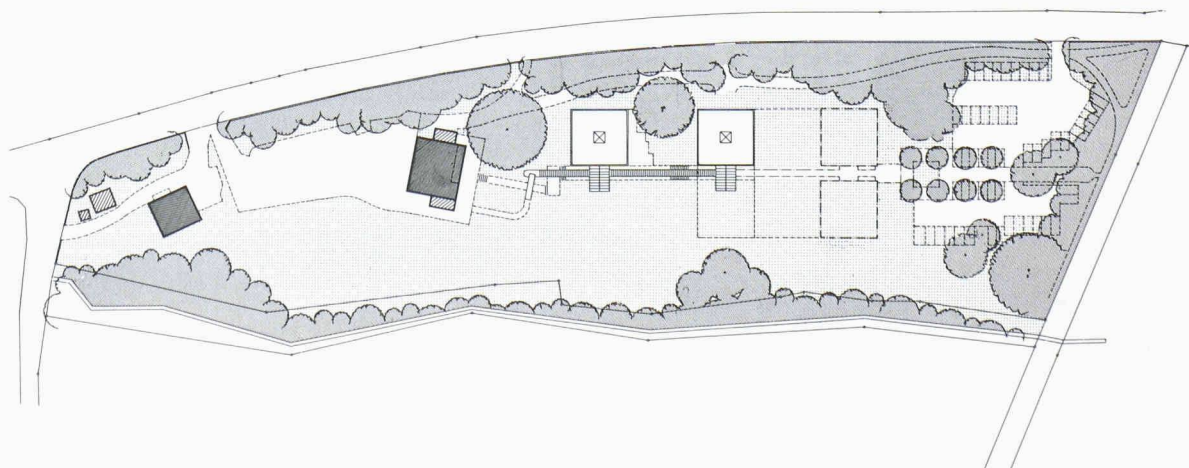
Le souci de respecter la structure du tissu bâti environnant, ainsi que la présence d'arbres majestueux sur le terrain, nous ont fait opter pour un parti pavillonnaire. Un tel choix avait encore pour avantage de permettre une réalisation par étapes, ce qui correspondait aux vœux du maître de l'ouvrage.

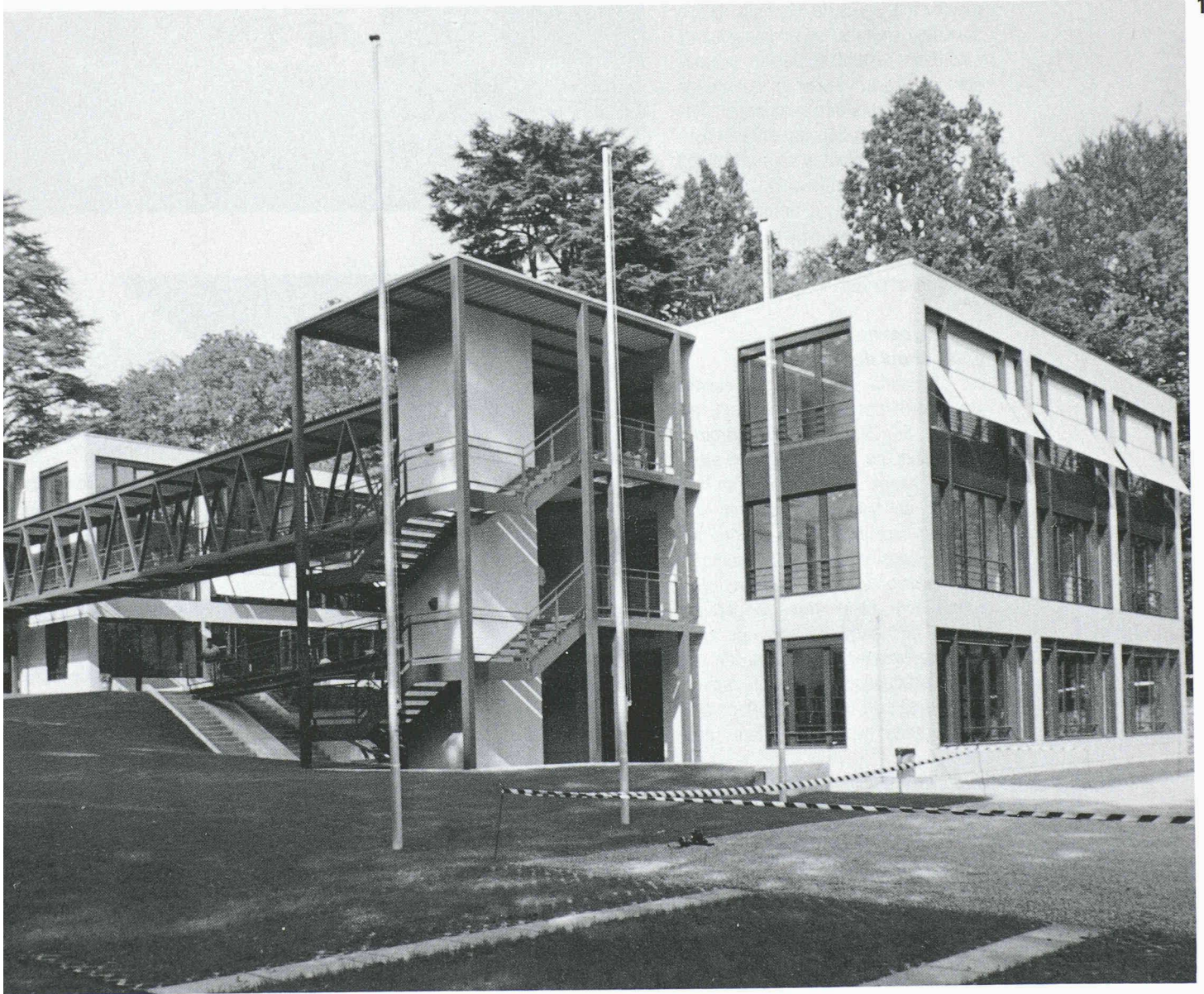
La «villa Fantaisie» réaménagée est devenue le siège de la direction et de l'administration. Le lien avec les pavillons des classes, la bibliothèque et la cafétéria est assuré par un jeu de passerelles et d'escaliers extérieurs sur lesquels le va-et-vient des étudiants crée une animation continue et favorise l'appropriation de l'espace par les usagers.

Cette circulation fait face au cordon boisé bordant le ruisseau du Nant des Limites et au parc, dont le relief a été

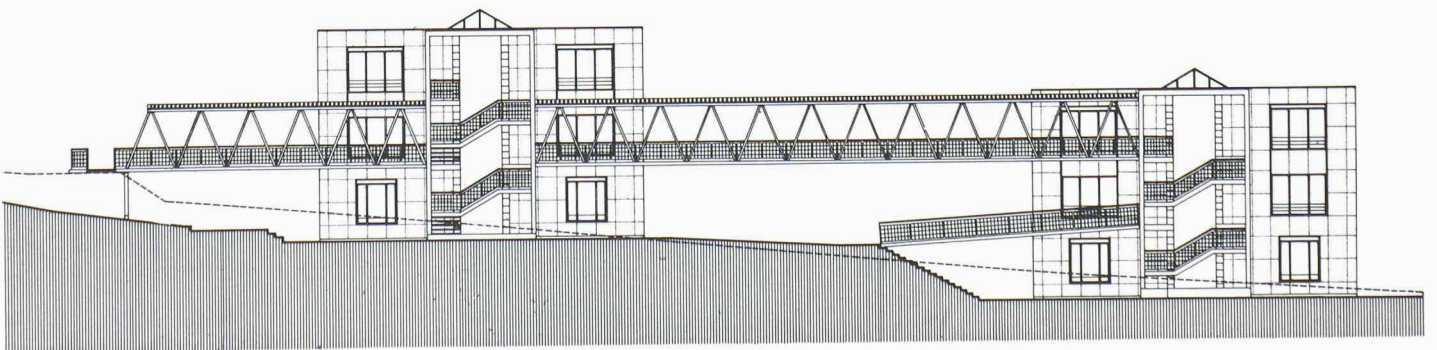


Plans de situation





Pavillons A et B, façades sud-est



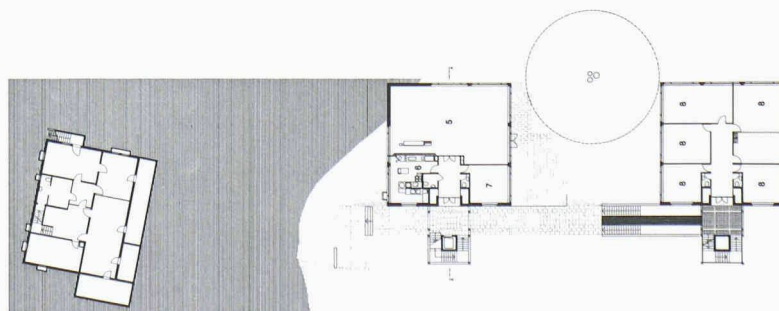
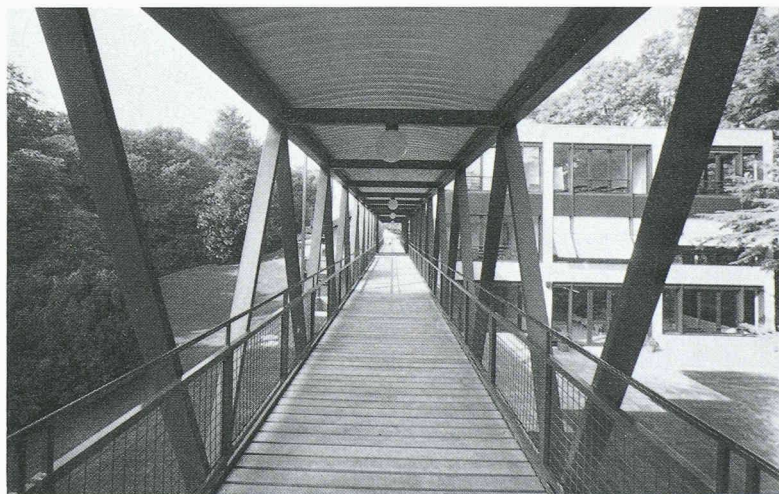
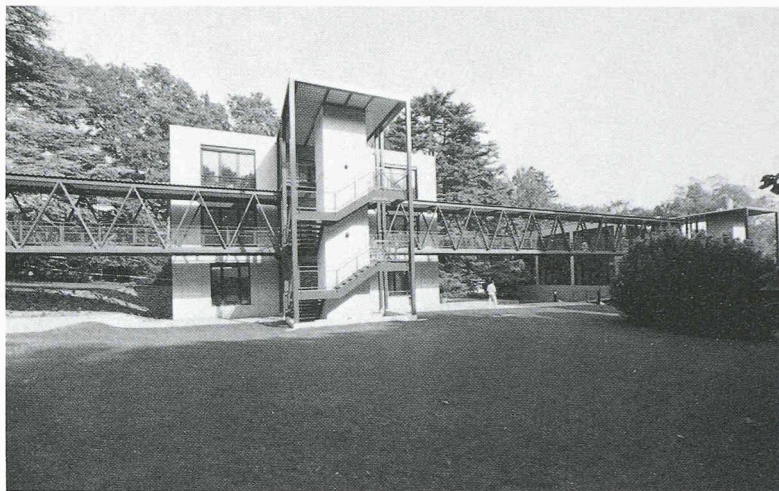
reconstitué après le chantier. D'une manière générale, les aménagements extérieurs restent sobres et simples pour mettre en valeur la beauté du lieu et la qualité de l'arborisation. Les talus et les sous-bois ont été reconstitués avec des plantes déjà présentes sur le site telles le lierre et les ifs. Les seuls arbres à tige qui ont été plantés ornent le nouveau parking, sorte de cour d'accueil, tout en soulignant l'axialité du projet.

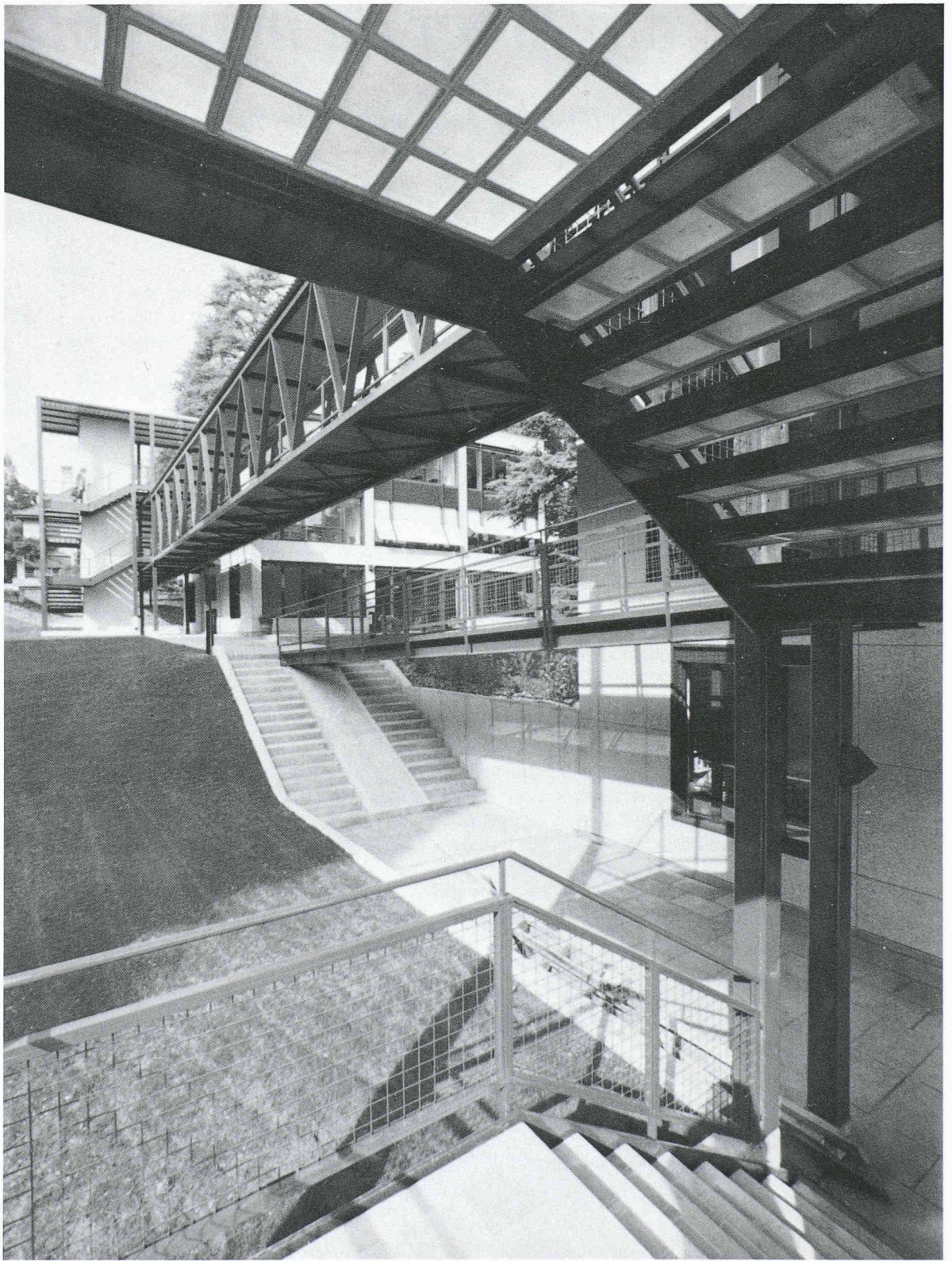
Le programme et les choix de construction

Les bâtiments sont construits sur un plan carré. Les salles de cours, au nombre de 22, et les laboratoires d'exercices ou bureaux se développent à chaque étage autour d'un hall central. Ce sont ainsi 1350 m² de plancher supplémentaires qui ont été mis à disposition de l'enseignement. L'alimentation et les réseaux de distribution sont concentrés de part et d'autre des entrées, dans des courettes techniques et un canal de sol ceinturant chaque niveau, solution qui a l'avantage de libérer la surface des étages sans hypothéquer leur utilisation.

Le principe d'une construction constituée de dalles de béton précontraint, reposant en périphérie sur des piliers, permet une grande souplesse d'utilisation, allant du morcellement complet aux grands espaces collectifs tels la cafétéria et la bibliothèque, et ménageant même la possibilité de créer un auditorium, prévu en deuxième étape.

Enfin, ce choix rejoint une préoccupation architecturale qui est d'ouvrir les classes sur l'extérieur. Les façades sont largement vitrées, les circulations visibles, à l'image de la transparence d'un enseignement contemporain et de l'ouverture de l'université vers le monde extérieur.





- 1 bibliothèque
- 2 bureau
- 3 dépôt cafétéria
- 4 local technique
- 5 cafétéria
- 6 cuisine
- 7 salle à manger
- 8 classe
- 9 laboratoire informatique
(computer laboratory)
- 10 laboratoire exercices
(exercices laboratory)

