

Zeitschrift: Ingénieurs et architectes suisses

Band: 118 (1992)

Heft: 11

Artikel: Transformation de bureau: entreprise Diemand sanitaires à Lausanne

Autor: Luscher, Rodolphe

DOI: <https://doi.org/10.5169/seals-77762>

Nutzungsbedingungen

Die ETH-Bibliothek ist die Anbieterin der digitalisierten Zeitschriften auf E-Periodica. Sie besitzt keine Urheberrechte an den Zeitschriften und ist nicht verantwortlich für deren Inhalte. Die Rechte liegen in der Regel bei den Herausgebern beziehungsweise den externen Rechteinhabern. Das Veröffentlichen von Bildern in Print- und Online-Publikationen sowie auf Social Media-Kanälen oder Webseiten ist nur mit vorheriger Genehmigung der Rechteinhaber erlaubt. [Mehr erfahren](#)

Conditions d'utilisation

L'ETH Library est le fournisseur des revues numérisées. Elle ne détient aucun droit d'auteur sur les revues et n'est pas responsable de leur contenu. En règle générale, les droits sont détenus par les éditeurs ou les détenteurs de droits externes. La reproduction d'images dans des publications imprimées ou en ligne ainsi que sur des canaux de médias sociaux ou des sites web n'est autorisée qu'avec l'accord préalable des détenteurs des droits. [En savoir plus](#)

Terms of use

The ETH Library is the provider of the digitised journals. It does not own any copyrights to the journals and is not responsible for their content. The rights usually lie with the publishers or the external rights holders. Publishing images in print and online publications, as well as on social media channels or websites, is only permitted with the prior consent of the rights holders. [Find out more](#)

Download PDF: 24.04.2026

ETH-Bibliothek Zürich, E-Periodica, <https://www.e-periodica.ch>

Transformation de bureau

Entreprise Diemand sanitaires à Lausanne

Par Rodolphe Luscher,
architecte FAS/SIA,
urbaniste FUS
Collaborateur:
Eligio Novello
architecte EPFL
Beau-Rivage 6,
1006 Lausanne

Dans son état initial, le bâtiment industriel, construit sur une trame régulière de 8 m × 8 m, offrait une succession d'espaces de travail traditionnels: bureaux cloisonnés, desservis par un couloir illuminé artificiellement, contournant un noyau central de contreventement en béton, point final de tout parcours et destiné au stockage, aux lavabos et aux collages d'affiches de l'ancienne entreprise.

La démolition des séparations de bureau et du contenu du noyau révéla l'intérêt de la structure à caissons en béton et l'amplitude de l'espace, limitée auparavant par les faux plafonds. L'unité et la qualité de la lumière, jouant sur les nervures du plafond, mirent en évidence la structure.

L'intervention conserve ces valeurs. Un mur oblique métallique, caisson technique incorporant les installations de ventilation, ainsi que les équipements sanitaires et électriques, relie les différentes zones fonctionnelles de la nouvelle organisation de bureau. Par son ambivalence (séparation et relation), il révèle les possibilités de parcours et par ses discontinuités, la conscience d'un espace unitaire.

Les écrans complémentaires – la paroi inclinée imprimant le mouvement et l'écran translucide des bureaux la curiosité du «plus loin» par la transparence – dosent les appels et les luminosités, invitations à découvrir l'au-delà des espaces.

Le contrepoint stable est donné aux éléments dynamiques par la salle de conférence, placée telle un stand de réunion au centre du bureau technique.

Un regard ironique sur les parties sanitaires techniques des lavabos, au travers d'un écran illuminé, «mêle» les habitudes d'hygiène à d'autres activités, suggérant constamment la remise en question des seuils spatiaux et sociaux conventionnels.

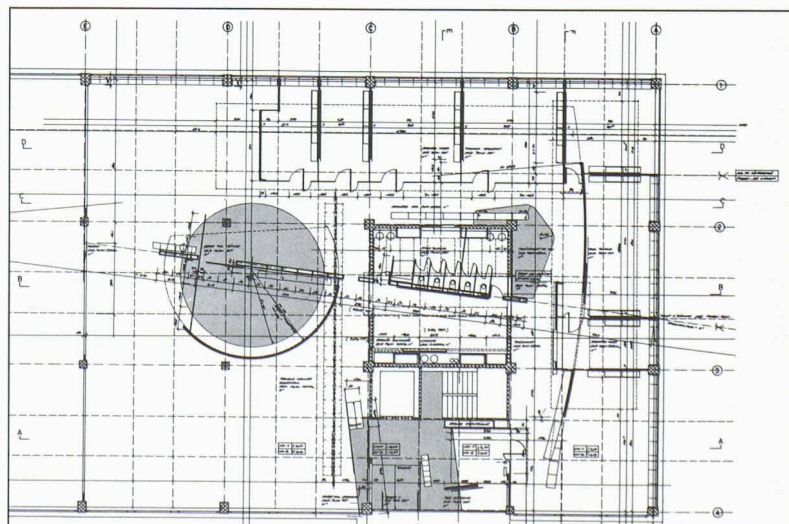
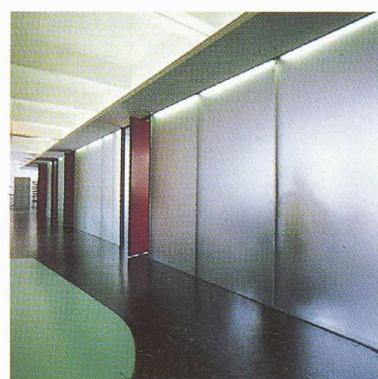
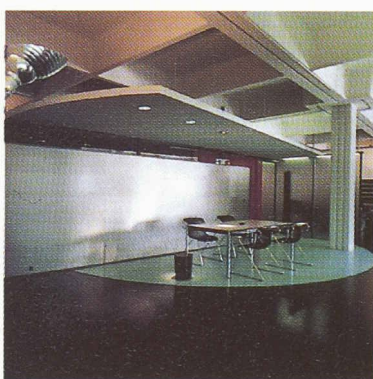
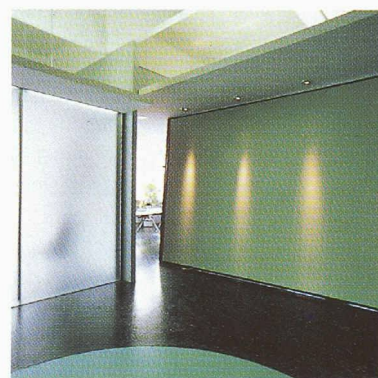
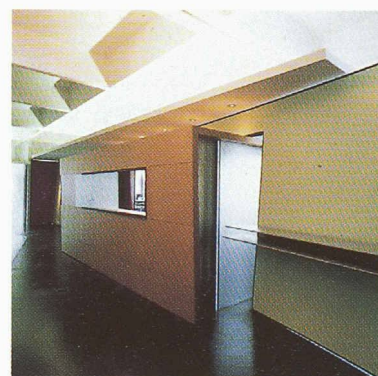
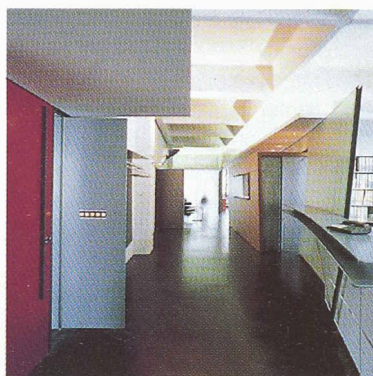


Photo: François Bertin

