

Zeitschrift: Ingénieurs et architectes suisses
Band: 117 (1991)
Heft: 7

Sonstiges

Nutzungsbedingungen

Die ETH-Bibliothek ist die Anbieterin der digitalisierten Zeitschriften auf E-Periodica. Sie besitzt keine Urheberrechte an den Zeitschriften und ist nicht verantwortlich für deren Inhalte. Die Rechte liegen in der Regel bei den Herausgebern beziehungsweise den externen Rechteinhabern. Das Veröffentlichen von Bildern in Print- und Online-Publikationen sowie auf Social Media-Kanälen oder Webseiten ist nur mit vorheriger Genehmigung der Rechteinhaber erlaubt. [Mehr erfahren](#)

Conditions d'utilisation

L'ETH Library est le fournisseur des revues numérisées. Elle ne détient aucun droit d'auteur sur les revues et n'est pas responsable de leur contenu. En règle générale, les droits sont détenus par les éditeurs ou les détenteurs de droits externes. La reproduction d'images dans des publications imprimées ou en ligne ainsi que sur des canaux de médias sociaux ou des sites web n'est autorisée qu'avec l'accord préalable des détenteurs des droits. [En savoir plus](#)

Terms of use

The ETH Library is the provider of the digitised journals. It does not own any copyrights to the journals and is not responsible for their content. The rights usually lie with the publishers or the external rights holders. Publishing images in print and online publications, as well as on social media channels or websites, is only permitted with the prior consent of the rights holders. [Find out more](#)

Download PDF: 12.01.2026

ETH-Bibliothek Zürich, E-Periodica, <https://www.e-periodica.ch>

créateurs, industriels et utilisateurs. L'objectif final du concours est d'aboutir à la réalisation concrète de prototypes qui seront placés en situation réelle et qui pourraient, dans une phase ultérieure, être produits industriellement. L'Union des communes vaudoises proposera un certain nombre de communes qui s'engageront à réaliser les projets primés sélectionnés par le jury ou des accessits moyennant achat.

L'Œuvre

Créée en 1913, l'Œuvre est une association d'artistes, d'architectes et de créateurs qui se sont fixé pour mission de redonner à l'artiste et à l'artisan un rôle à jouer face à l'industrialisation. Participant au mouvement naissant du Werkbund européen, le Schweizerischer Werkbund était alors fondé en Suisse alémanique; en Suisse romande, ce fut l'Œuvre.

Jury

MM. Marc Collomb, architecte FAS-SIA-OEV, président; Philippe Barraud, journaliste; Andreas Christen, designer SID; Aimé Desarzens, syndic de Bex; Georges Descombes, architecte SIA; Roger Diener, architecte FAS-SIA; Hans Eichenberger, designer; Olivier Henchoz, architecte GPA; Uli Huber, architecte en chef des CFF; Werner Jecker, graphiste ASG-OEV; Etienne Krähenbühl, sculpteur forgeron; M^{me} Rose-Marie Lipunner, animatrice de musée; MM. Rodolphe Luscher, architecte FAS-SIA; André Ricard, designer SID-ADIFAD.

Le jury dispose d'une somme de Fr. 50 000.- pour récompenser les meilleurs travaux du

concours. Des prix particuliers, proposés par des sponsors, peuvent être envisagés pour des projets spéciaux. Une somme de Fr. 6000.- est mise à la disposition du jury pour l'achat de projets ou parties de projet.

Conditions de participation

Le concours est public, ouvert aux créateurs, designers, architectes ou groupes de créateurs professionnels, et aux étudiants des écoles suisses, exerçant leur activité principale en Suisse. Les inscriptions devront parvenir au comité d'organisation qui vérifiera la conformité aux conditions de participation. Les candidats admis au concours recevront un règlement et un cahier des charges détaillé.

Calendrier

Lancement du concours: février 1991

Inscription: 30 mars 1991

Réception des projets: 30 août 1991

Jugement des projets: mi-septembre 1991

Proclamation des résultats: 18 septembre 1991

Exposition des projets: 18-28 septembre 1991

Réalisation des prototypes: septembre 1991

Les candidats désireux de participer enverront leur inscription à l'adresse suivante:
Concours «Mobilier urbain»
Case postale 365
1001 Lausanne

Inscription

Le programme sera envoyé contre remboursement de Fr. 50.-, cette somme étant restituée aux concurrents qui auront rendu un projet dans les délais.

posé des solutions pour ce qui concerne leur secteur du transport.

Ainsi que le constate le rapport du groupe «Transport 2000 Plus», le secteur des transports connaîtra une évolution difficilement maîtrisable lorsque le marché unique sera devenu réalité et que les flux d'échanges entre les différentes parties de l'Europe se seront massivement accrus. Les risques de paralysie des systèmes de transport se répercuteront négativement sur la croissance économique, l'environnement et l'équilibre entre centre et périphérie de l'Europe. Devant cette situation inquiétante caractérisée par une croissance de la demande de transport plus rapide que le développement des infrastructures, force est de constater un certain nombre de lacunes: absence d'une véritable politique communautaire des transports au sens du Traité de Rome, manque d'études globales sur l'économie des transports, trop faible importance accordée aux problèmes des transports dans l'esprit du public et des gouvernements, insuffisance record des investissements en infrastructures de transport par rapport au produit national brut des Etats.

Pour le groupe «Transport 2000 Plus», ce problème de fond devrait être attaqué simultanément selon deux approches:

- les modes de transport doivent être considérés comme un ensemble sur le marché, tous les opérateurs devant bénéficier des mêmes conditions de concurrence, notamment pour l'imputation des coûts d'infrastructure, y

compris ceux des nuisances et des pollutions;

- le secteur des transports doit être à la fois un secteur de l'économie, régi par les lois de l'économie, et un secteur de prestation de services, réglé selon les lois applicables au marché.

Un autre point développé dans le rapport concerne l'unification à l'échelle européenne des règles applicables aux transports. Bien qu'au départ l'organisation des transports ait été conçue pour des situations locales, régionales ou nationales, la CE doit jouer un rôle clé pour la recherche de solutions et l'unification des règles.

Pour le développement d'un système de transport européen, plusieurs aspects devront être pris tout spécialement en considération: la protection de l'environnement, une gestion rigoureuse des ressources énergétiques, les politiques régionales - notamment en matière d'aménagement du territoire. Au nom de ces impératifs, les interventions des Etats, réalisées selon des normes communautaires, devraient se traduire par des actions de financement ou de réglementation.

Les principes contenus dans ce rapport sont bien accueillis par les chemins de fer européens. Le président de la CCFE, M. Leo Ploeger, s'était exprimé dans un sens analogue en octobre 1990 devant le président du Conseil «Transports» de la Communauté européenne.

La CCFE va maintenant analyser en détail les recommandations du groupe «Transport 2000 Plus» et leurs implications, et fera prochainement connaître ses observations.

9^e Conférence internationale des femmes ingénieurs et scientifiques

Warwick (Grande-Bretagne),
14 au 20 juillet 1991

Cette conférence aura lieu à l'Université de Warwick et son thème sera «La communication».

La première conférence a eu lieu en 1964 à New York, les sept suivantes dans différents pays d'Europe et du monde, y compris l'Inde et la Côte-d'Ivoire. En moyenne, plus de 500 dé-

légues de quelque 40 pays y ont pris part.

Une délégation suisse est déjà composée de six participantes, dont plusieurs bénéficient de bourses pour se rendre à ICWES 9.

Renseignements et inscription:

Jacqueline Juillard, ingénieur-conseil EPFL-SIA, case postale 80, 1292 Chambésy; tél. 022/758 22 84, fax: 022/758 23 02.

Hommage à Alberto Sartoris pour marquer son 90^e anniversaire

Galerie Noëlla G.,
14, rue Montagu, La Neuveville
Du 23 mars au 15 mai 1991

L'exposition présente des séries graphiques originales, des maquettes, des plans, des meu-

bles, des objets, des photographies et des films.

Le vernissage aura lieu le samedi 23 mars à 17 heures, en présence de l'artiste.

D'autre part, le 29 avril, Alberto Sartoris prononcera une confé-

Actualité

Le rapport du groupe «Transport 2000 Plus» accueilli avec intérêt par les chemins de fer européens

La Communauté des chemins de fer européens (CCFE), qui regroupe au sein de l'Union internationale des chemins de fer les réseaux ferroviaires des douze pays de la CEE, de la Suisse et de l'Autriche, a pris connaissance avec beaucoup d'intérêt des conclusions du rapport publié par le groupe «Transport 2000 Plus» fin janvier. Le groupe «Transport 2000 Plus», constitué de personnalités indépendantes et coprésidé par l'ancien commissaire européen Edgard Pisani et l'ancien ministre néerlandais

des Communications, M^{me} Neele Smit-Kroes, a été mis en place auprès des Communautés européennes en 1989. Il avait pour mission de conduire une réflexion de fond sur l'évolution des transports en Europe ainsi que leur impact sur l'économie et la collectivité, et d'émettre des recommandations pour l'avenir. Les personnalités représentatives des organisations internationales ferroviaires et notamment M. Leo Ploeger, président de la CCFE, ont apporté une contribution active à cette réflexion et pro-

rence au «Forum d'architecture», Palais des Congrès de Bienne, sur le thème «Le Corbusier dans l'œuvre et le souvenir».

La Galerie Noëlla a édité un catalogue de l'exposition, dont les

100 exemplaires de tête sont accompagnés d'une sérigraphie signée A.S.

Heures d'ouverture : du jeudi au samedi, de 14 à 18 heures, ou sur rendez-vous.

Application du solaire passif au bâtiment

Cours dans le cadre du programme PACER

30 mai 1991, EPFL-Ecublens, auditorio CO 22

Le Programme d'action énergies renouvelables (PACER), financé par l'Office fédéral des questions conjoncturelles (OFQC), vise à une utilisation accrue des énergies renouvelables.

Dans le cadre de ce programme, et afin de permettre aux architectes et aux ingénieurs d'intégrer dans leurs projets l'utilisation passive de l'énergie solaire, un cours d'un jour est proposé aux architectes et aux ingénieurs, qui aura lieu le 30 mai prochain à l'EPFL.

Organisé avec le soutien de l'UTS, ce cours vise à :

- donner une vue d'ensemble sur les possibilités de l'énergie solaire passive

- faire connaître des outils d'aide à la conception adaptés aux diverses phases d'avancement d'un projet
- permettre une meilleure collaboration entre architecte, ingénieur et installateurs
- informer sur les lois ainsi que sur les aides financières et fiscales possibles.

Responsable du cours : M. Willy Weber, EAUG.

Directeur du programme : M. Jean-Bernard Gay, LESO-EPFL, tél. 021/693 45 43

Renseignements et inscription

L'inscription doit se faire auprès de l'Union Technique Suisse, M^{me} Laurence Crépon, boulevard de Grancy 37, 1006 Lausanne, tél. 021/6179797, jusqu'à la mi-avril.

Prix du cours : Fr. 260.—.

EPFL

Le «sceau polytechnique» pour 320 nouveaux ingénieurs

Samedi 26 janvier 1991, 320 nouveaux ingénieurs - dont 26 jeunes femmes - ont reçu leur diplôme de fin d'études des mains du président de l'Ecole polytechnique fédérale de Lausanne, le professeur Bernard Vittoz. Les nouveaux diplômés proviennent de 29 pays d'Europe, d'Afrique, d'Asie et d'Amérique latine. Dans son allocution, le président de l'EPFL a lancé un vibrant plaidoyer pour la mobilité des étudiants. Les participants à cette cérémonie ont ensuite écouté avec intérêt les propos de M. Francesco Mondada, nouvel ingénieur en microtechnique, qui a plaidé pour l'accroissement, dans le monde des ingénieurs et de la formation qui lui est liée, de la réflexion sur le système des valeurs et des questions éthiques. Cette cérémonie de remise des diplômes 1991 a été l'occasion pour le président de l'EPFL de relever l'importance de la mobilité des étudiants, source d'ouverture à d'autres cultures, à la tolérance, ainsi qu'à la solidarité, d'ouest en est, du nord au sud. Cette politique est encouragée par la haute école lausannoise tant au niveau national qu'international, notamment dans le cadre de la Confé-

rence universitaire Rhône-Alpes, et par le biais d'échanges avec d'autres grandes écoles européennes et américaines.

M. Bernard Vittoz a aussi insisté sur la mobilité des idées, source d'évolution et de liberté comme en Europe de l'Est actuellement; quant au manque de mobilité des idées, a encore ajouté le président de l'EPFL, c'est un piège terrible dont la situation au Moyen-Orient est, hélas! la triste preuve.

Au nom de la volée des ingénieurs EPFL 1991, M. Francesco Mondada a consacré l'essentiel de son allocution à l'utilité de la réflexion éthique dans ce monde où la technologie devient de plus en plus importante pour faire vivre comme pour tuer, surtout dans une école qui forme les personnes appelées à développer et appliquer cette technologie. Il souhaite que les ingénieurs s'interrogent sur la finalité de leurs travaux et qu'ils travaillent davantage non pas tellement pour le progrès de la technologie, mais pour l'accomplissement de l'humanité. Car, devait-il conclure, tout ce qui n'est pas humanisant, tout ce qui n'est pas au service de l'homme n'est pas digne du «sceau polytechnique».

Lettre ouverte

Quelle revue pour quels lecteurs?

Esquisse d'un renouveau des publications de la SIA

La Société des éditions des associations techniques et universitaires (SEATU) qui édite les deux revues de la SIA, et dont les actionnaires sont la SIA centrale, les sections locales, la FAS, l'ASIC, la GEP et l'A³E²PL, a organisé en janvier 1991 un sondage d'opinion sur sa production.

Même si le président de la SEATU, en préalable au questionnaire, redit bien haut qu'il serait faux d'envisager des changements importants pour les revues *IAS* et *SI+A*, une volonté d'adaptation aux exigences des lecteurs semble se manifester; cet événement est à saluer.

Les rédactions ont reçu environ 1400 bulletins en retour sur environ 14000 abonnés. Et une très large majorité silencieuse s'est exprimée à 90%....

Ce résultat n'est guère étonnant. Depuis de nombreuses années, la SEATU a tout fait pour que la majorité des lecteurs soit indifférente à ses publications.

Il faut dès lors un certain optimisme pour proposer un article à une revue dans laquelle on peut escompter un taux de lecture d'un peu plus de 10%. On admettra que seul l'idéal peut motiver un polytechnicien, et que seuls des idéaux devraient actionner la SIA.

Une revue SIA devra d'abord ne ressembler à aucune autre. Et son contenu devra être autre que celui des autres revues. Pour n'être pas superfétatoire. Le journal sera beau; le plaisir est l'une des motivations premières de la lecture.

Les publications seront raffinées; les polytechniciens sont gens cultivés.

Le contenu sera dense; le temps est rare.

Une large place sera faite aux lecteurs, cela en tant que lien entre membres de la SIA, lien qui fait cruellement défaut à ce jour.

La vie de la société, de ses comités, de ses commissions sera ouvertement relatée; les dilemmes et les enjeux seront mis en discussion, démocratiquement. La revue sera pratique, les circulaires des sections pourront y être encartées, par rationalité et par efficacité.

La revue sera intelligente; les soi-disant informations des groupes de pression ou des fa-

bricants seront remplacées par des analyses techniques et neutres des produits nouveaux.

Pour une société, une revue représente aussi sa part d'utopie, de recherche, d'irrationnel. Le commercial est déjà largement diffusé, et gratuitement même. La structure de gestion fonctionnelle est déjà en place. Les rédacteurs en chef resteront à leur poste. Et au moins un rédacteur ingénieur et un rédacteur architecte se répartiront la partie rédactionnelle, dans chaque rédaction régionale. De fortes personnalités, lucides, indépendantes.

La forme de la société passera d'une société anonyme à une association de rédaction, type comité de section ou commission SIA, bénévole, avec des mandats limités dans le temps et une équitable répartition des membres ingénieurs et architectes.

La SIA se donnera les moyens de ses objectifs.

La publicité sera complètement réadaptée. «Trop de pub tue la pub, il y aura moins de pub, mais elle sera plus chère, et beaucoup plus imaginaire» (J. Seguela).

La couverture sera réservée aux associations membres comme espace privilégié de communication, comme manifestation de la force de leur culture, de leur ingénierie et de leur architecture.

Comme dans toute société à économie de marché, l'abonnement sera libre, et non obligatoire. Le tirage sera le reflet de la qualité de la revue.

La revue pourra s'ouvrir à d'autres associations, comme elle le fait déjà avec la FAS et l'ASPAN. Pourraient se joindre encore, par exemple, le Collège des experts architectes ou l'UTS. Mieux vaut une revue de qualité que plusieurs revues de peu d'intérêt. Et à l'heure de l'Europe naissante, la Suisse paraîtra bien faible si elle ne s'unit pas. Et vraisemblablement la revue s'ouvrira encore aux associations des régions d'outre-frontière.

Ainsi, entre les manifestations historiques et les grands projets géopolitiques d'avenir, les associations professionnelles d'ingénieurs et d'architectes se situeront, définiront leurs positions, leurs objectifs et leurs motivations.

Roland Michaud, architecte
Lausanne

Expositions

Architecture de la raison

La Suisse des années vingt et trente

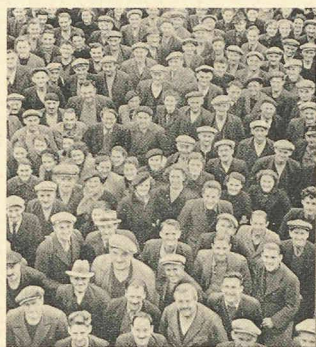
Département d'architecture de l'EPFL, avenue de l'Eglise-Anglaise 12, du 17 avril au 8 mai 1991

«[...] nous remarquons qu'il existe des divergences et des parallélismes marqués, offrant une gamme de tendances complémentaires et diversifiées.

» Ce sont précisément ces parallélismes et divergences qui constituent les différentes identités de l'architecture rationnelle. Par conséquent, de telles motivations permettent de souhaiter que les raisons de l'architecture débouchent dans l'architecture de la raison, comme durant les grandes époques du passé. »

Alberto Sartoris
«L'actualité
du rationalisme», 1985

Entièrement conçue par l'Institut de théorie et d'histoire de l'architecture du département d'architecture de l'EPFL¹, cette exposition est placée sous la direction du professeur Jean-Marc Lamunière. Elle reprend, en les développant, quelques-unes des hypothèses déjà avan-

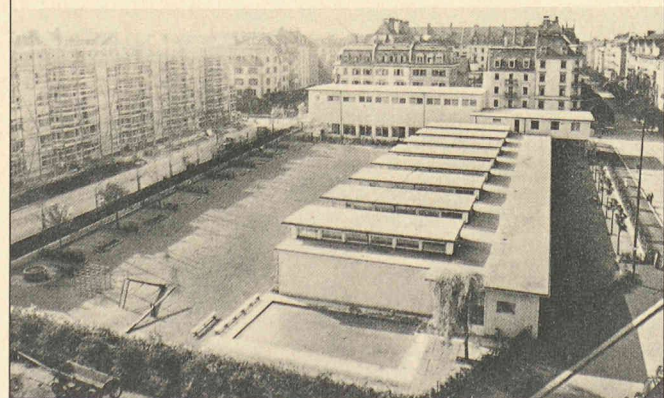
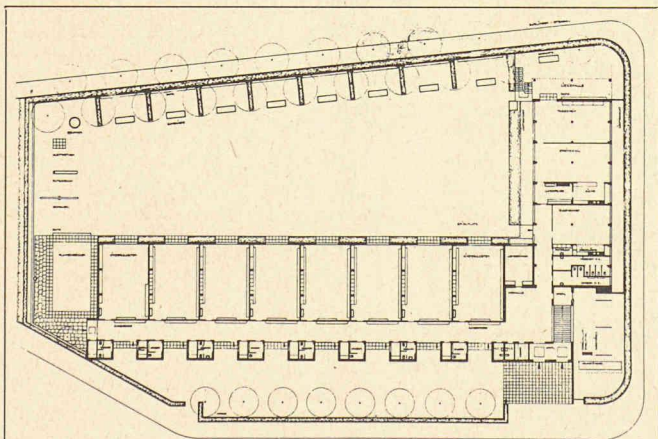


Le contexte économique et social: sortie de l'usine, vers 1930.

cées lors de l'exposition «L'Europa dei Razionalisti», tenue à Côme en 1989 et dont la section suisse avait également été réalisée par l'ITHA.

L'exposition tente de donner un aperçu des différents aspects de l'architecture rationaliste en

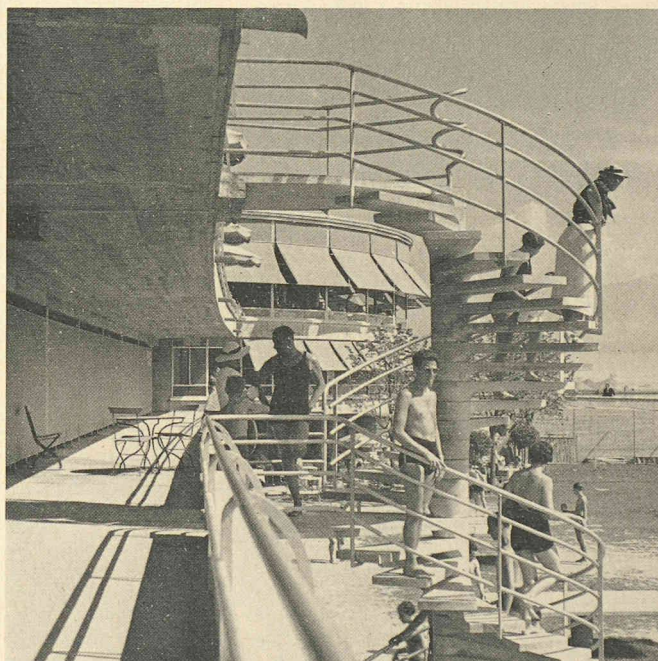
¹ A l'exception des secteurs «Les bâtiments scolaires», conçu par Patrick Mestelan, Philippe Meyer, Robert Ruata et Jacques Schär, et «Le home d'enfants de Mümliswil (SO) de Hannes Meyer (1936-1939)», travail des étudiants de 1^{re} année de l'EAUG, atelier de Jean-Claude Ludi.



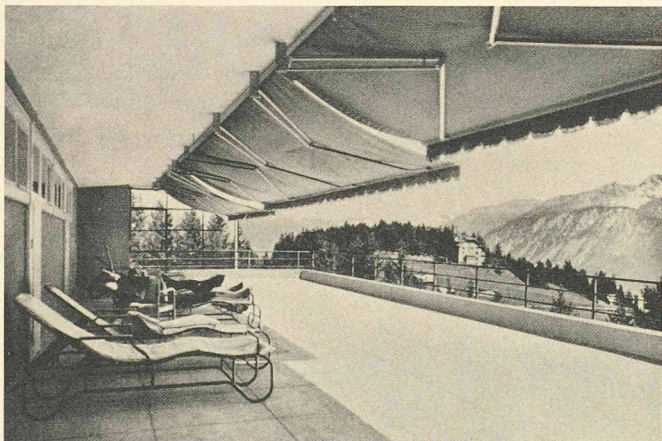
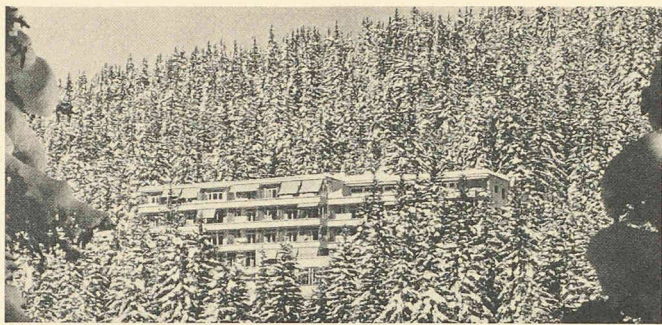
Les équipements scolaires: jardin d'enfants, par Kellermüller et Hofmann. Wiedikon (Zurich), 1932; plan du rez et vue aérienne.



Le logement collectif: immeuble «Les Tilleuls», de Maurice Brillard, Genève, 1930.



Les équipements publics: Bellevue-Plage, de Max Piccard, 1935. (Source: Musée de L'Elysée, Lausanne.)



Le logement institutionnel : Sanatorium Bella Lui, par Rudolf Steiger et Arnold Itten. Montana, 1931-1932 ; vue extérieure et vue d'une galerie.



Le plan directeur de Genève, de 1935, par Maurice Brillaud.

Suisse pendant les années vingt et trente. Rationalité productive, sociale, hygiénique, technique, académique : multiples sont les attitudes des architectes suisses de cette période, en fonction des objectifs qui leur sont fixés.

Le parcours à travers ces « parallélismes ou divergences » a comme fil conducteur un tableau synoptique, repérage d'un corpus significatif des objets (et projets) réalisés en Suisse durant l'entre-deux-guerres. L'adéquation rationnelle de ces réalisations aux différents programmes caractéristiques de cette période est illustrée par les différents secteurs de l'exposition :

- le contexte économique et social, et la situation particulière de l'entre-deux-guerres, en tant que légitimation de l'attitude rationnelle des architectes ;
- le logement collectif, centré sur l'opposition entre cités-jardins et blocs locatifs et sur l'expression des aspects rationnels spécifiquement liés à chaque type d'habitat, notamment en ce qui concerne la rationalité des solutions constructives, les innovations techniques et l'utilisation de nouveaux matériaux ;
- le logement institutionnel - le sanatorium d'altitude, comme exemple de rationalisation hygiénique et liée à la spécificité et à l'émergence de nouveaux programmes hospitaliers ;
- le plan directeur de Genève de 1935, de Maurice Brillaud - analyse des outils méthodologiques pour la conception

et la gestion rationnelle de la ville et du territoire ;

- les bâtiments scolaires - la construction scolaire des années vingt et trente et son discours hygiéniste, pédagogique et législatif ; son insertion dans les théories de développement urbain ;
- les équipements publics - les bains publics de l'arc lémanique comme exemples de la rationalité liée à l'hygiène, et dans le cadre des vastes programmes consacrés aux sports et à la détente physique ;
- le home d'enfants de Mümliswil (SO) de Hannes Meyer (1936-1939) - une analyse détaillée permettant de prendre connaissance de manière approfondie d'un bâtiment représentatif de cette période.

Les différents secteurs de l'exposition sont à lire comme une série d'éclairages ponctuels, qui ne sauraient constituer à eux seuls un panorama exhaustif sur ce sujet. Ils représentent plutôt une ouverture dans un débat toujours en suspens et sans cesse alimenté par de nouveaux travaux et recherches. Cette manifestation s'accompagne d'un ouvrage consacré au même thème et rédigé par un collectif d'auteurs, à paraître aux éditions des Presses polytechniques et universitaires romandes en avril 1991 (textes de A. Abriani, G. Barbey, I. Charollais, B. Gachet, Ph. Gfeller, J.-M. Lamunière, J. Y. Lüdi, P. Mestelan, B. Marchand, M. Nemec et M. Steinmann).

Isabelle Charollais,
Bruno Marchand,

commissaires de l'exposition

Bibliographie

Vaud Visions de Rêve

par Marcel Imsand. - Un vol. 31 × 23,8 cm, 100 photographies couleurs, couverture laminée en quadrichromie. Editions 24 Heures, Lausanne, 1989. Prix : Fr. 79.-.

Un photographe connu à l'affût des beautés de son canton : le résultat en est un magnifique ouvrage, édité avec un soin particulier. Lorsque l'on se prend à désespérer devant les lacunes de la protection des sites, devant le manque d'imagination de certains urbanistes et architectes, devant la désertification que l'agriculture impose à certains paysages, devant une industrialisation pas toujours respectueuse du goût et des goûts des habitants de ce canton

chanté par tant de poètes, on peut se plonger dans la contemplation de ces paysages de rêve et imaginer, quelques instants trop brefs, que l'on vit dans une contrée vouée à la beauté, à l'harmonie de l'homme et de la nature.

La preuve est ainsi faite que la beauté naît au moins autant dans le regard que dans l'objet ; l'art consiste à en donner un reflet durable, même s'il se révèle trompeur. En privilégiant l'étude sur la spontanéité, Marcel Imsand nous fait ainsi rêver un canton qui nous a, hélas ! trop souvent fuies dans la réalité quotidienne.

Jean-Pierre Weibel

Mémento des manifestations ; en gras : organisation SIA (sans garantie de la rédaction)

<i>Sujet ou titre</i>	<i>Date</i>	<i>Lieu</i>	<i>Organisateur ou renseignements</i>
IBH - Salon international sanitaire - chauffage - climatisation	19-23 mars	Foire de Francfort (RFA)	Messe Frankfurt GmbH, case postale 970126, D-6000 Francfort 1 (RFA), tél. 089/75 75 64 77/64 57
Berlin morgen. Ideen für das Herz einer Großstadt - Exposition	25 janvier-24 mars	Deutsches Architektur-Museum Schaumainkai 43, Francfort	Deutsches Architektur-Museum, Schaumainkai 43, D-6000 Francfort-sur-le-Main 70, tél. 069/2123 88 44/2123 84 71
Mehrwerte. La Suisse et le design : les années 80 - Exposition	30 janvier-1 ^{er} avril	Museum für Gestaltung, Ausstellungsstrasse 60, Zurich	Museum für Gestaltung, Ausstellungsstrasse 60, 8031 Zurich, tél. 01/271 67 00
La céramique comme passion : collection privée de céramique moderne - Exposition	6 février-28 avril	Musée Bellerive, Höschgasse 3, Zurich	Musée Bellerive, case postale 323, 8024 Zurich, tél. 01/383 44 68
Valeur ajoutée / La Suisse et le design : les années 80 - Exposition	9 février-1 ^{er} avril	Museum für Gestaltung, Ausstellungsstrasse 60, Zurich	Museum für Gestaltung, case postale, 8031 Zurich, tél. 01/271 69 45
Le bois à cœur ouvert - Exposition	Jusqu'au 15 avril 10-17 h	Musée d'histoire naturelle, Jardin des Plantes, Paris	Musée d'histoire naturelle, rue Buffon 18, F-75005 Paris, tél. 1/40 79 30 00
Vent arrière : les bénéficiaires de bourses fédérales d'art appliqué 1990 - Exposition	20 février-21 avril	Museum für Gestaltung, Ausstellungsstrasse 60, Zurich	Museum für Gestaltung, case postale, 8031 Zurich, tél. 01/271 69 45
Multiphase Flow and Heat Transfer - Cours de postformation	18-22 mars	Ecole polytechnique fédérale, Zurich	Professeur G. Yadigaroglu, Centre EPFZ, 8092 Zurich, tél. 01/256 46 15
International Conference on Conventional & Nuclear District Heating	18-22 mars	Lausanne	Secrétariat Int. Conference, LASSEN-EPFL, 1015 Lausanne, tél. 021/693 24 95/25 16
Logistique et management de l'innovation technologique - Séminaire	20-22 mars	EPFL-Ecublens	ITEP-LEM, EPFL, 1015 Lausanne, tél. 021/693 24 65 ou 28 77
Gérer nos déchets : un défi pour l'avenir - Journée VESTRA	Jeudi 21 mars	EPFL, Ecublens, auditoire CO1	Société suisse des entrepreneurs, 1000 Lausanne 2, tél. 021/36 18 20
Bétons à hautes performances (DHP) - Journée d'étude	Jeudi 21 mars 9-17 h	EPFL-Ecublens, auditoire CM2, Centre Midi	Secrétariat général SIA, case postale, 8039 Zurich, tél. 01/201 15 70
Sicherheit und Risiken bei Untertagebauwerken - Symposium	21-22 mars	EPFZ-Hönggerberg, Auditorium G1	Institut für Bauplanung und Baubetrieb, Symposium 91, EPFZ-Hönggerberg, 8093 Zurich, tél. 01/377 31 14-15
Société vaudoise pour l'énergie solaire : assemblée générale 1991	Jeudi 21 mars 19 h 30	Salle des Vignerons, Buffet de la Gare, Lausanne	Société vaudoise pour l'énergie solaire
SVIA : assemblée générale ordinaire	Vendredi 22 mars 17 h	EPFL-Ecublens	Secrétariat permanent SVIA, avenue Jomini 8, 1004 Lausanne, tél. 021/36 34 21
Voyage à Pérouse ou dans un pays de l'Europe centrale	Avril (dates à préciser)	A communiquer	SIA section genevoise, rue de Saint-Jean 67, 1211 Genève 11, tél. 022/732 80 00
Hans Brechbühler 1907-1989 : Bauten und Projekte - Exposition	5-18 avril	Gewerbeschule Berne, rez-de-chaussée	GTA Institut d'histoire et de théorie de l'architecture, EPFZ-Hönggerberg, 8093 Zurich, tél. 01/377 29 63
L'immobilier en Suisse : comment sortir de l'impasse ? - 4 ^e séminaire immobilier romand	Mercredi 10 avril 9 h	Hôtel Noga-Hilton, quai du Mont-Blanc 19, Genève	Association professionnelle des gérants et courtiers en immeubles, rue Saint-Jean 67, 1211 Genève 11, tél. 022/732 92 49
19 ^e Salon international des inventions, des techniques et produits nouveaux	12-21 avril	Palexpo, Grand-Saconnex/Genève	Salon des inventions, rue du 31-Décembre 8, 1207 Genève, tél. 022/736 59 49
71 ^e congrès de l'AGHTM	15-19 avril	Centre de congrès, avenue d'Albigny 32, Annecy (F)	Association générale des hygiénistes et techniciens municipaux (AGHTM), rue de Phalsbourg 9, F-75854 Paris Cedex 17
Photovoltaik : Gebäude-Bestandteil im Jahr 2010 - Journée d'étude	Mardi 16 avril 9 h	Centre communal Mittenza, Mutton (BL)	Office cantonal pour la protection de l'environnement et l'énergie de Bâle-Campagne, Rheinstrasse 29, 4410 Liestal

Mémento des manifestations ; en gras : organisation SIA (sans garantie de la rédaction)

<i>Sujet ou titre</i>	<i>Date</i>	<i>Lieu</i>	<i>Organisateur ou renseignements</i>
Architecture de la raison - Exposition	17 avril-8 mai	Avenue de l'Eglise-Anglaise 12, Lausanne	DA-EPFL, av. Eglise-Anglaise 12, 1006 Lausanne, tél. 021/693 32 31
Bautechnik 91 - Exposition internationale	18-23 avril	Leipzig-Markkleeberg (Allemagne)	Münchener Messe- und Ausstellungsgesellschaft mbH, case postale 121009, D-8000 Munich 12, tél. 089/5107-0
Utopie et architecture - Colloque de Neuchâtel	Vendredi 19 avril	Neuchâtel	Secrétariat de l'Union suisse pour l'amélioration du logement, rue du Clos-de-Bulle 8, 1004 Lausanne, tél. 021/23 45 82
Heinrich Tessenow (1876-1959) - Exposition	20 avril-14 juillet	Deutsches Architektur-Museum, Schaumainkai 43, Francfort	Deutsches Architektur-Museum, Schaumainkai 43, D-6000 Francfort-sur-le-Main 70, tél. 069/21 23 88 44/21 23 84 71
Association suisse de l'éclairage (SLG) - Assemblée générale	Mardi 23 avril	Neuchâtel	Association suisse de l'éclairage (SLG), Postgasse 17, 3011 Berne, tél. 031/21 12 50
INFOBASE 91 - Salon international des produits d'information électronique	23-25 avril	Foire de Francfort (RFA)	Messe Frankfurt GmbH, case postale 970126, D-6000 Francfort 1 (RFA), tél. 089/75 75 64 77/64 57
COMPUTER 91 - Salon de l'informatique et des techniques de pointe	23-26 avril	Palais de Beaulieu, Lausanne	COMPUTER 91, case postale 89, 1000 Lausanne 22, tél. 021/643 21 11
«Typographie kann unter Umständen Kunst sein» - Exposition	24 avril-16 juin	Museum für Gestaltung, Ausstellungsstrasse 60, Zurich	Museum für Gestaltung, case postale, 8031 Zurich, tél. 01/271 69 45
Le réseau de télécommunication des bâtisseurs - Journée SIA	Mercredi 24 avril 9 h 30	Palais de Beaulieu, Lausanne (à COMPUTER 91)	Secrétariat permanent SVIA, avenue Jomini 8, case postale 1471, 1001 Lausanne, tél. 021/36 34 21
RER sur mesure - Journées internationales	24-26 avril	Hôtel International, Zürich	Institut de planification de techniques des transports... EPFZ, Hönggerberg, 8093 Zurich, tél. 01/377 30 93
Introduction à la nouvelle norme SIA 161 «Constructions métalliques» - Journée d'étude	Vendredi 26 avril 9 h 30	Auditoire CM2, EPFL-Ecublens	Secrétariat permanent SVIA, avenue Jomini 6, case postale 1471, 1001 Lausanne, tél. 021/36 34 21
Hans Brechbühler 1907-1989: Bauten und Projekte - Exposition	26 avril-16 mai	EPFZ-Hönggerberg, Foyer d'architecture	GTA Institut d'histoire et de théorie de l'architecture, EPFZ-Hönggerberg, 8093 Zurich, tél. 01/377 29 63
Salon international de la presse et du livre (avec présentation de l'œuvre gravé de Bruegel l'Ancien)	1 ^{er} -5 mai	Palexpo, Grand-Saconnex/Genève	
Environnement et énergies renouvelables II: objectifs 1991 à 2000 - Congrès annuel de l'International Hightech-Forum Bâle	16-17 mai	Centre de congrès de Bâle	International Hightech-Forum Bâle, Foire Suisse d'Echantillons, case postale, 4021 Bâle, tél. 061/686 28 11
1 ^{er} symposium sur la mesure de la qualité de l'eau	21-24 mai	Budapest, Hongrie	Water Research Center for Water Resources Development, Dr. P. Princz, POB 27, H-1453 Budapest (Hongrie)
INTERMAT - Salon des matériaux du bâtiment et des travaux publics	23-29 mai	Palais des Expositions de Paris-Nord Villepointe	SEPIC-INTERMAT, rue d'Urès 17, F-75002 Paris, tél. 1/40 39 15 58
Festival international du film d'architecture et d'urbanisme de Lausanne - FIFAL	24-27 mai	Lausanne	FIFAL, Escaliers-du-Marché 19, 1003 Lausanne, tél. 021/312 17 35 et 021/23 79 72, fax 021/20 65 09
Betrix & Consolascio, architectes, Zurich - Exposition d'architecture	24 mai-20 juin	EPFZ-Hönggerberg, Foyer d'architecture	GTA Institut d'histoire et de théorie de l'architecture, EPFZ-Hönggerberg, 8093 Zurich, tél. 01/377 29 63
Assemblée générale et visite des moulins souterrains du col des Roches	Samedi 25 mai	Col des Roches	Association suisse d'histoire de la technique, EPFZ-Centre, 8092 Zurich
Ferdinand Kramer: architecture, aménagements, design - Exposition	29 mai-4 août	Museum für Gestaltung, Ausstellungsstrasse 60, Zurich	Museum für Gestaltung, case postale, 8031 Zurich, tél. 021/271 69 45