

Zeitschrift: Ingénieurs et architectes suisses
Band: 116 (1990)
Heft: 13

Artikel: "Cargo Domicilo", complexe industriel CFF à Cadenazzo (Tessin)
Autor: [s.n.]
DOI: <https://doi.org/10.5169/seals-77263>

Nutzungsbedingungen

Die ETH-Bibliothek ist die Anbieterin der digitalisierten Zeitschriften auf E-Periodica. Sie besitzt keine Urheberrechte an den Zeitschriften und ist nicht verantwortlich für deren Inhalte. Die Rechte liegen in der Regel bei den Herausgebern beziehungsweise den externen Rechteinhabern. Das Veröffentlichen von Bildern in Print- und Online-Publikationen sowie auf Social Media-Kanälen oder Webseiten ist nur mit vorheriger Genehmigung der Rechteinhaber erlaubt. [Mehr erfahren](#)

Conditions d'utilisation

L'ETH Library est le fournisseur des revues numérisées. Elle ne détient aucun droit d'auteur sur les revues et n'est pas responsable de leur contenu. En règle générale, les droits sont détenus par les éditeurs ou les détenteurs de droits externes. La reproduction d'images dans des publications imprimées ou en ligne ainsi que sur des canaux de médias sociaux ou des sites web n'est autorisée qu'avec l'accord préalable des détenteurs des droits. [En savoir plus](#)

Terms of use

The ETH Library is the provider of the digitised journals. It does not own any copyrights to the journals and is not responsible for their content. The rights usually lie with the publishers or the external rights holders. Publishing images in print and online publications, as well as on social media channels or websites, is only permitted with the prior consent of the rights holders. [Find out more](#)

Download PDF: 03.04.2026

ETH-Bibliothek Zürich, E-Periodica, <https://www.e-periodica.ch>

«Cargo Domicilio», complexe industriel CFF à Cadenazzo (Tessin)

Confiée à l'architecte Claudio F. Pellegrini, de Bellinzone, entouré de ses collaborateurs Mario Brenn, Hans Bonderer, Fabrizio Falconi et Raffaella Bianchi, et à Giovanni Balmelli, ingénieur à Lugano, la réalisation du complexe industriel «Cargo Domicilio» pour les CFF à Cadenazzo a eu lieu sur mandat de la Division principale des travaux II-Tessin des CFF. Pour un certain nombre de raisons, que nous exposons ci-dessous, elle a représenté une somme de travail considérable de la part des responsables du projet. Ceux-ci ont vu leurs efforts récompensés par la distinction Brunel Awards 1989¹.

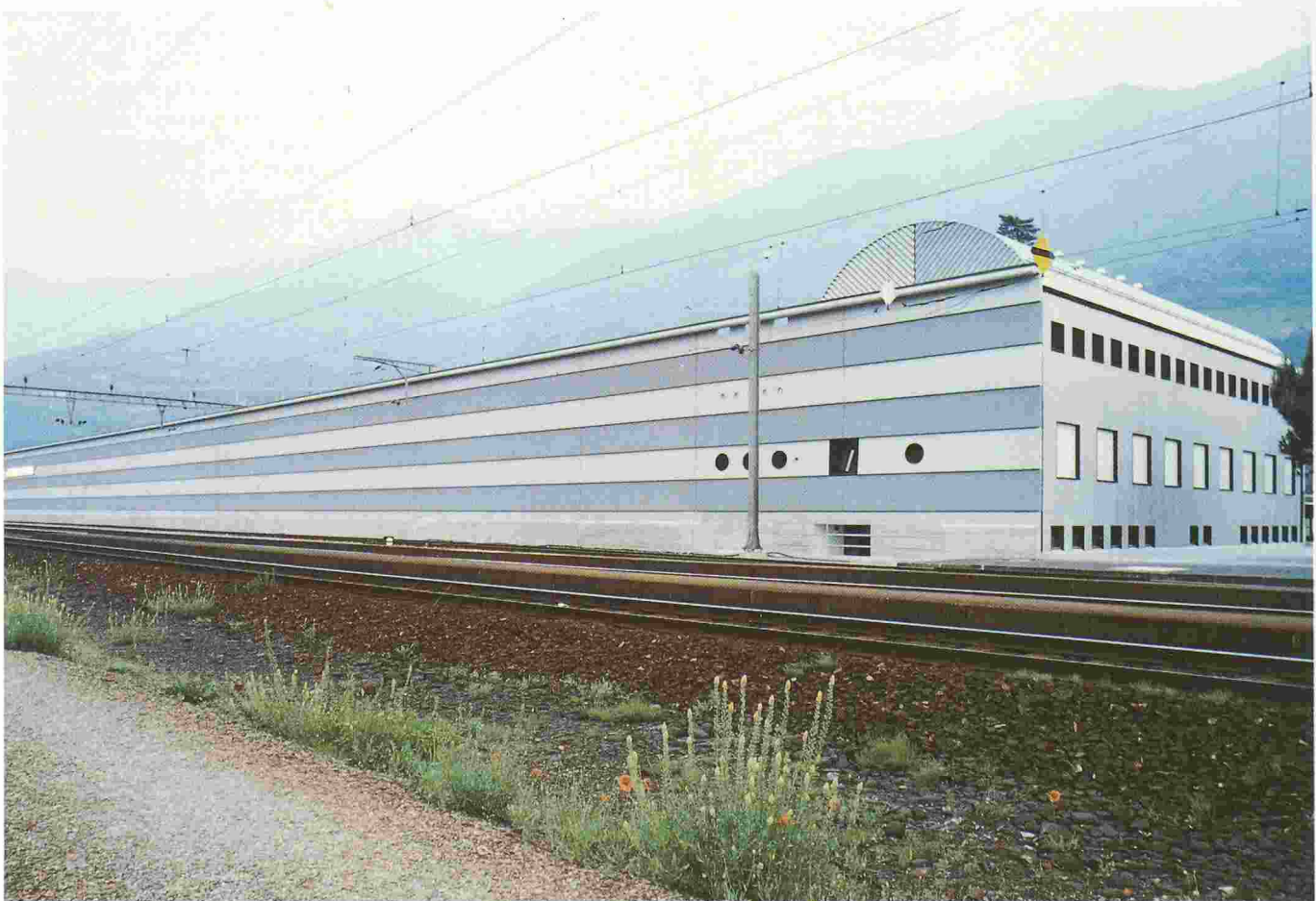
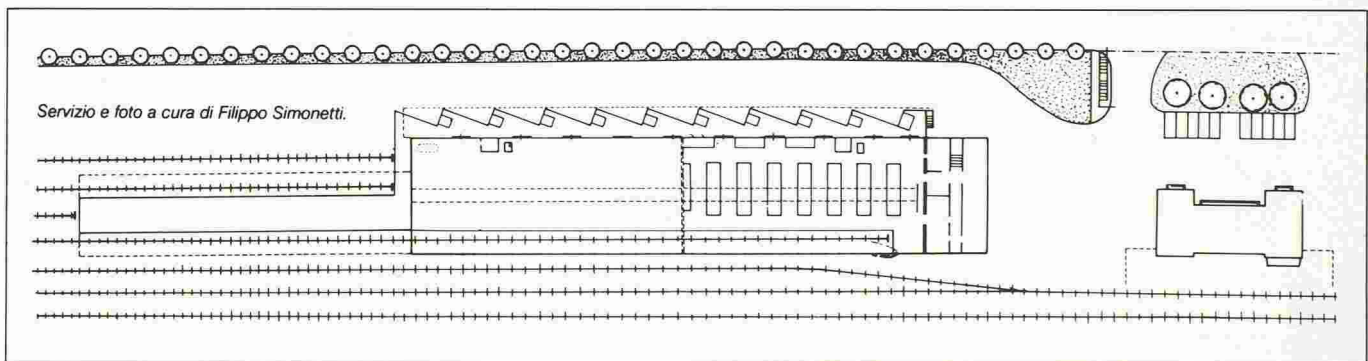
Il s'agissait de regrouper à Cadenazzo en un seul ensemble industriel les services Cargo Domicilio précédemment établis à Bellinzone et à Locarno. Pour que ce transfert puisse s'opérer sans grosses perturbations, les CFF ont assuré la coordination au niveau de la planification du projet.

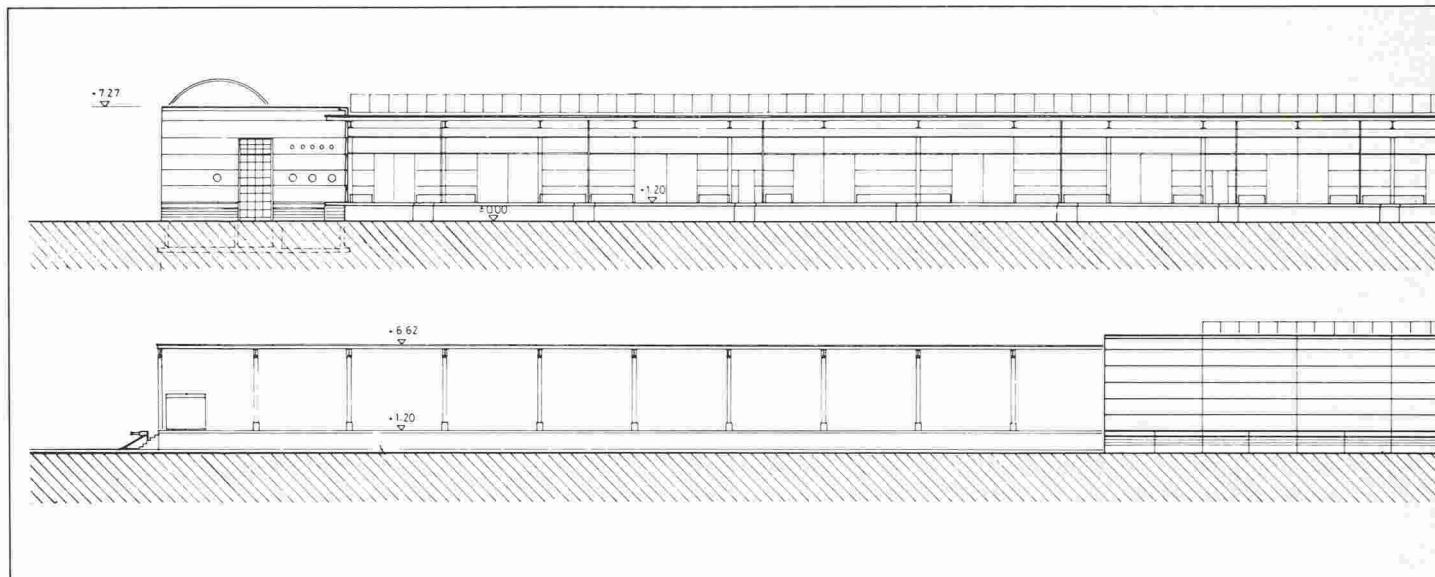
Les délais fixés pour cette réalisation étant extrêmement courts, le temps nécessaire à la recherche architecturale risquait d'en pâtir, cela d'autant plus que les exigences du programme n'étaient pas toujours a priori compatibles les unes avec les autres et qu'il a fallu ainsi à plusieurs reprises remanier

le projet de base. D'autre part, il importait de vérifier constamment que les formes et les volumes choisis puis leur réalisation se situaient bien dans les limites de coûts déterminées par les CFF.

Il s'agissait en outre d'évaluer la conception et l'implantation de la nouvelle structure dans le contexte territorial donné: la gare voyageurs de Cadenazzo, dont le corps de bâtiment principal présente des qualités architecturales évidentes, devait être conservé, obligation à laquelle venait s'ajouter la nécessité de tenir compte de la conformation du terrain et des liaisons à assurer tant avec la route qu'avec le rail.

¹ Du nom de l'ingénieur anglais pionnier de l'esthétique industrielle Isambard Kingdom Brunel, les Brunel Awards sont décernés par un jury indépendant des chemins de fer pour des réalisations exemplaires dans les domaines de l'architecture et de la stylistique ferroviaires.





Aussi bien dans la définition urbanistique des fonctions (accès des véhicules et des piétons) que par la volonté de marquer la présence d'un nouveau vis-à-vis par rapport à la gare voyageurs, l'architecte a voulu montrer la « machine construite » comme un élément qui, sur le plan de la forme, appartient au chemin de fer. Le développement sur un axe longitudinal renforce enfin l'idée des deux génératrices de trafic que sont le chemin de fer d'un côté, la route de l'autre.

Élément de petites dimensions au sud du complexe, le bloc qui abrite les bureaux est un rappel de l'entrée. Les magasins, en structure métallique, sont faits d'éléments préfabriqués en béton de deux couleurs.

L'esthétique industrielle de l'édifice est due à un langage évidemment technique mais, grâce à une composition architecturale aux éléments modulés, elle s'intègre harmonieusement à son environnement.

